

JANUSZ GÓRECKI  
Muzeum Pierwszych Piastów na Lednicy

## CMENTARZYSKO LUDNOŚCI KULTURY WSCHODNIOPOMORSKIEJ W CHŁAPOWIE, GM. DOMINOWO, WOJ. POZNAŃSKIE

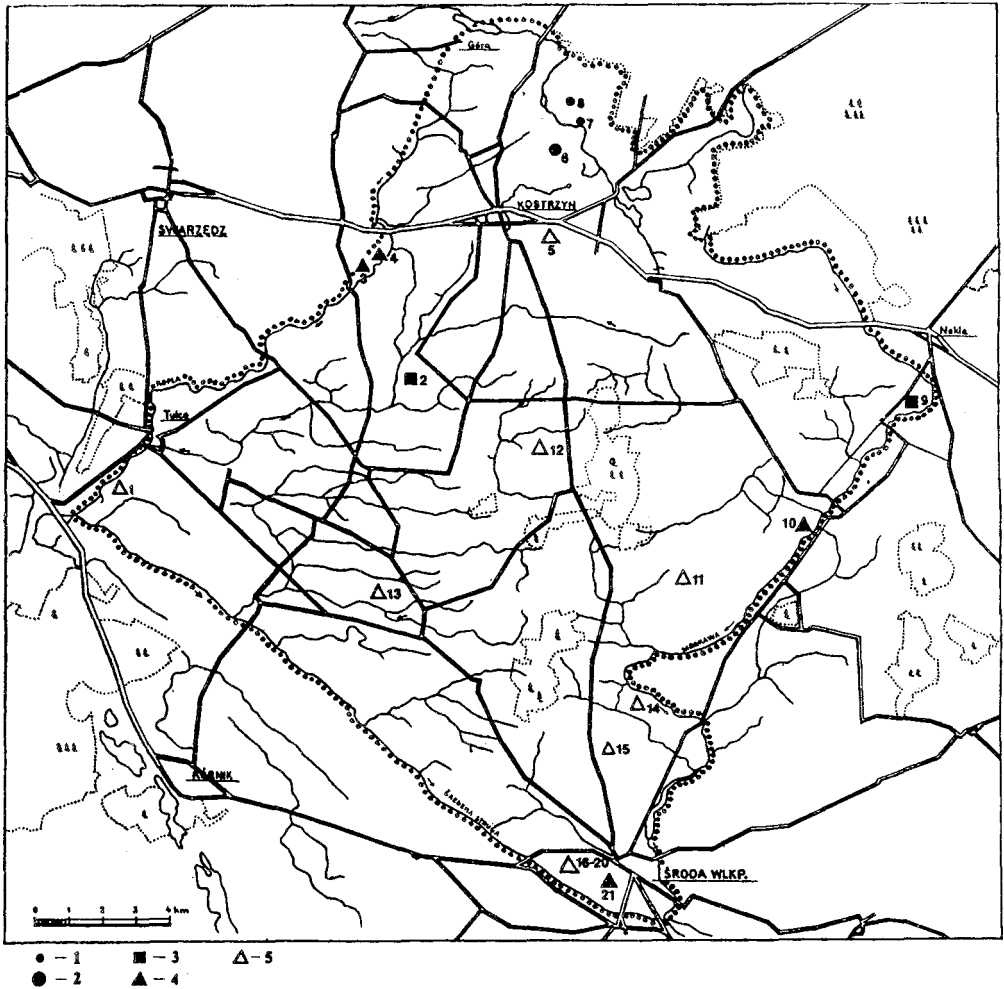
Cmentarzysko ludności kultury pomorskiej w Chłapowie odkryte zostało w 1950 r. i oznaczone w literaturze jako stanowisko 3 (A. Lipińska 1955, s. 49). Stanowisko to leży w krajobrazie równinnym, na południowo-wschodnim krańcu Równiny Średzkiej. Ta jednostka fizjograficzna stanowi część pasma równin: w skład którego wchodzi: na zachodzie – Poznańska i Opalenicka (oddzielone od Średzkiej przełomową doliną Warty); na wschodzie zaś – Wrzesińska. Ukształtowanie najbliższej okolicy cmentarzyska jest zróżnicowane i ma charakter przejściowy między równiną falistą, a obszarem pagórkowatym (B. Kostrzewski 1952, s. 153). Ściślej określając, położone jest ono na piaszczystym wzniesieniu w zasięgu doliny rzeki Maskawy, po jej zachodniej stronie. Obejmuje ono północny stok wzniesienia (część cmentarzyska zbadana w 1950 r.) oraz jego część południową (badaną w 1986 i 1987 r.)<sup>1</sup>, opadającą łagodnie w stronę Maskawy. Wzniesienie znajduje się po wschodniej stronie drogi (tuż przy niej), prowadzącej z grodziska wczesnośredniowiecznego w Gieczu w kierunku Chłapowa, między tą drogą, a drogą wiodącą do szosy średzkiej (ryc. 2).

W sąsiedztwie Chłapowa osadnictwo ludności kultury wschodniopomorskiej znamy ze Środy, Trzeku oraz ze Stroszek, Zdziechowic, Zimina, Zielnik, Węgierskiego, Dębicza, Kostrzyna i Glinki. Stanowiska położone są w mikroregionie (tworzącym mniej więcej prostokąt) o powierzchni ok. 350 km<sup>2</sup>, zamkniętym od południa i południowego zachodu przez Średzką Strugę, licząc na zachodzie do miejsca jej zbiegu z rzeczką Kopłą. Tutaj granica mikroregionu biegnie doliną Kopli w stronę północną, do miejscowości Góra, skąd kieruje się ku południowemu wschodowi doliną Maskawy ku Nekli. Od Nekli w stronę Środy teren ogranicza od wschodu dolina Maskawy (ryc. 1).

Badania cmentarzyska przeprowadzone w 1950 r. przez E. Dąbrowskiego, St. Kurnatowskiego i H. Józwiakównę, miały charakter ratunkowy. Odkryto wówczas 7 grobów ludności kultury pomorskiej, oznaczonych numerami I-VII (częściowo znisz-

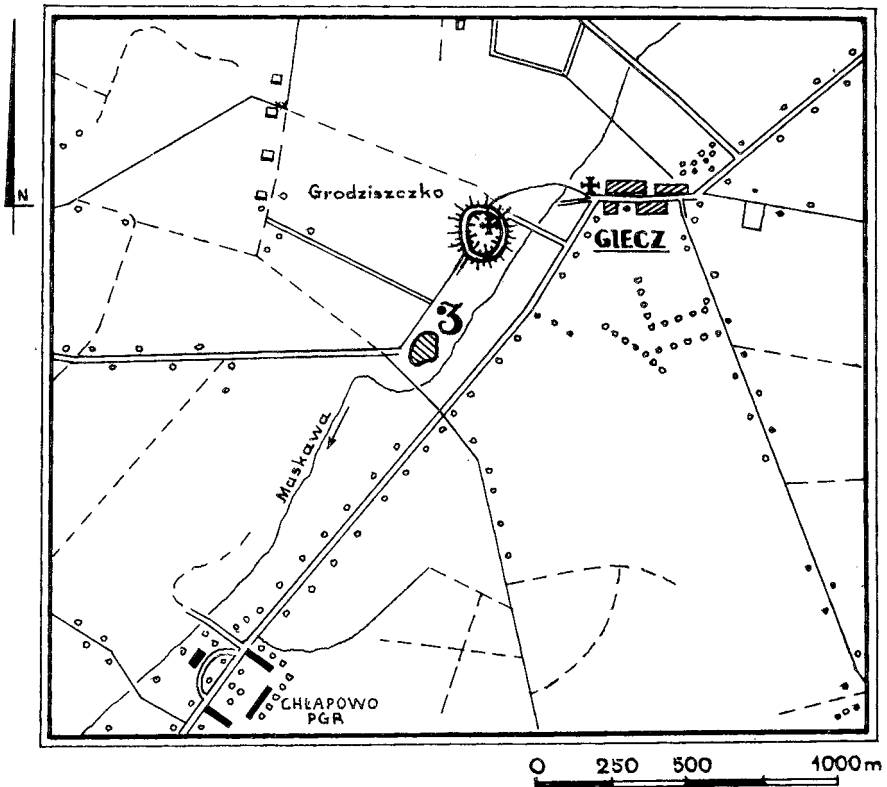
---

<sup>1</sup> Grób oznaczony numerem VIII oraz kilka obiektów osady otwartej rozkopane zostały przez pracowników Muzeum Archeologicznego w Poznaniu, zaś pozostałe groby i obiekty przebadane zostały przez pracowników Muzeum Pierwszych Piastów na Lednicy – mgra J. Wrzesińskiego, M. Miśkiewicz, B. Twardosz oraz autora.



Ryc. 1. Stanowiska archeologiczne kultury wschodniopomorskiej w mikroregionie osadniczym w obrębie Równiny Średzkiej

1 - ślad osadniczy; 2 - punkt osadniczy; 3 - osada; 4 - cmentarzysko zlokalizowane; 5 - cmentarzysko dokładnie nie zlokalizowane.  
 1 - Żerniki, gm. Kórnik st. 1, kultura wschodniopomorska (KP); 2. Trzek, gm. Kostrzyn, st. 35, KP; 3. Trzek, gm. Kostrzyn, st. 2, KP, cmentarzysko grobów skrzynkowych, wczesny - środkowy okres lateński; 4. Trzek, gm. Kostrzyn, st. 3, KP, wczesny - środkowy okres lateński; 5. Kostrzyn, gm. loco, st. 2, KP, okres balszacki D; 6. Glinka, gm. Kostrzyn, st. 62, KP ?; 7. Glinka, gm. Kostrzyn, st. 38, KP ?; 8. Glinka, gm. Kostrzyn, st. 28, KP, okres lateński B-C; 9. Stronki, gm. Neda, st. 1, KP, wczesny okres lateński; 10. Chłapowo, gm. Dominowo st. 3, KP, wczesny okres lateński; 11. Zdziechowice, gm. Środa, st. 1, KP ?, cmentarzysko popielnicowe; 12. Węgierskie, gm. Kostrzyn, st. 23, KP, cmentarzysko grobów skrzynkowych; 13. Zimin, gm. Kleszczewo, st. 1, KP, cmentarzysko popielnicowe, wczesny - środkowy okres lateński; 14. Dębicz, gm. Środa, st. 22, KP, cmentarzysko popielnicowe; 15. Zielniki, gm. Środa, st. 17, KP ?, cmentarzysko ciałopalne; 16. Środa, gm. loco, st. 68, KP, cmentarzysko grobów skrzynkowych; 17. Środa, gm. loco, st. 69, KP, cmentarzysko popielnicowe; 18. Środa, gm. loco, st. 70, KP, cmentarzysko popielnicowe; 19. Środa, gm. loco, st. 71, KP ?, cmentarzysko popielnicowe, okres lateński? 20. Środa, gm. loco, st. 76, cmentarzysko popielnicowe; 21. Środa, gm. loco, st. 56, KP, cmentarzysko popielnicowe



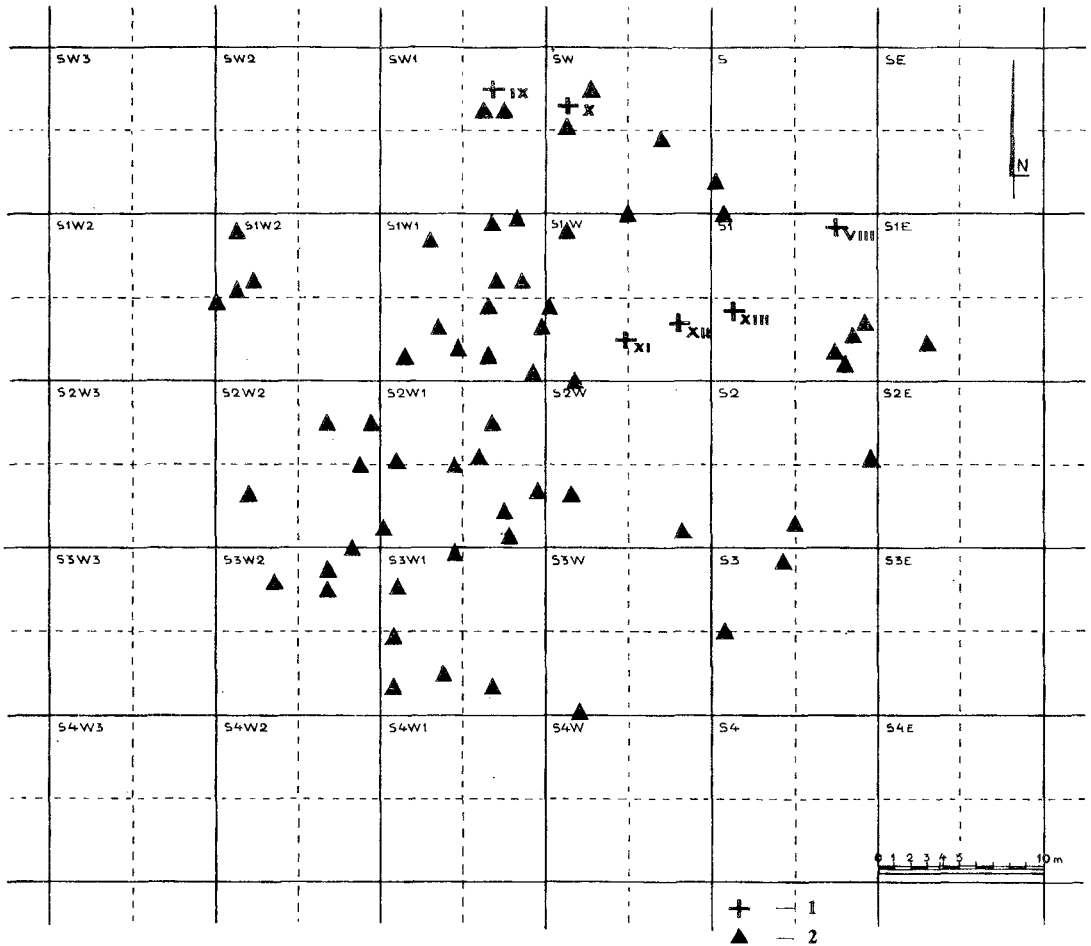
Ryc. 2. Chłapowo, gm. Dominowo, st. 3. Lokalizacja cmentarzyska

czonych) oraz zlokalizowano w pobliżu cmentarzyska groby ludności kultury łużyckiej tudzież ślady osadnictwa z okresu lateńskiego i wczesnośredniowiecznego (A. Lipińska 1955, s. 49).

Podobny charakter miały prace prowadzone tutaj w roku 1986 i 1987. Rezultatem tych badań było, odkrycie 6 kolejnych grobów ludności kultury wschodniopomorskiej, oznaczonych numerami VIII-XIII (stanowiącymi kontynuację numeracji grobów badanych wcześniej; groby te posiadają także drugi numer, arabski, oznaczający obiekt) oraz 51 obiektów kultur łużyckiej, przeworskiej oraz polskiej okresu nowożytnego. Obiekty te (jamy i piece) zalegały w pasie występowania grobów oraz nieco na południe i wschód od nich (ryc. 3, materiały w opracowaniu).

#### OPIS GROBÓW

**Grób VIII (obiekt 3)**, obwarowany, wielopochówkowy (mocno zniszczony). Owalna w rzucie, kamienna konstrukcja grobu miała wymiary 2,8 x 2,2 m. Obudowa składała się z otoczków granitowych o znacznych rozmiarach, dochodzących do 50 cm śred-



Ryc. 3. Chłapowo, gm. Dominowo, st. 3. Plan stanowiska. 1 – groby, 2 – obiekty kultury: lużyckiej, przeworskiej oraz polskiej okresu nowożytnego

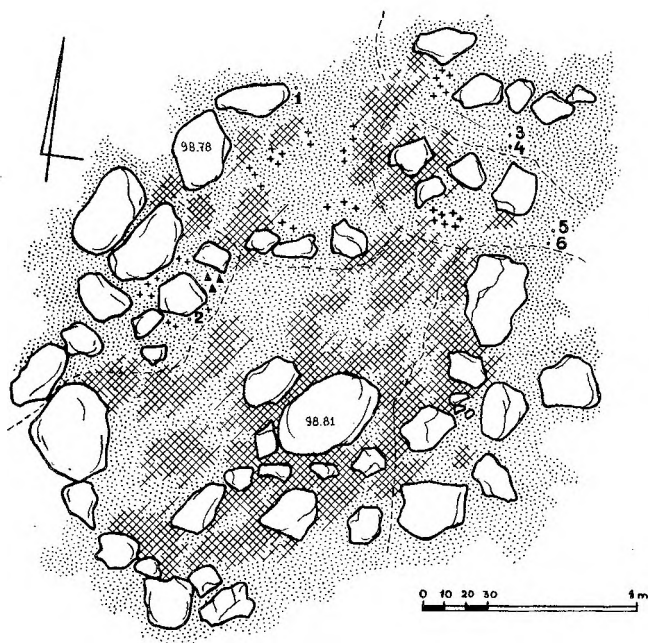
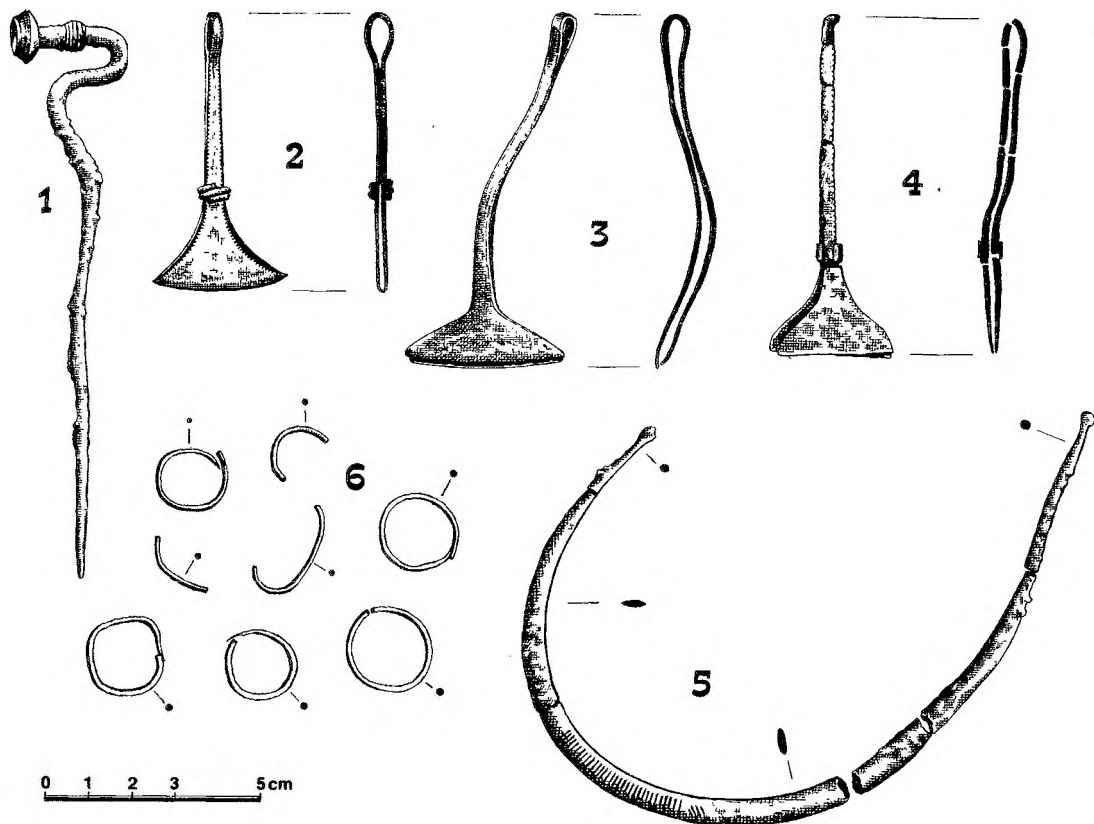
nicy. Wnętrze grobu zawierało kilka skupisk przepalonych kości ludzkich. W komorze grobowej wystąpiła też wielka liczba wtórnie zniszczonych fragmentów naczyń i ceramiki oraz przedmioty brązowe (ryc. 4).

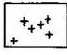
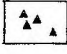

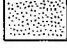
#### Inwentarz

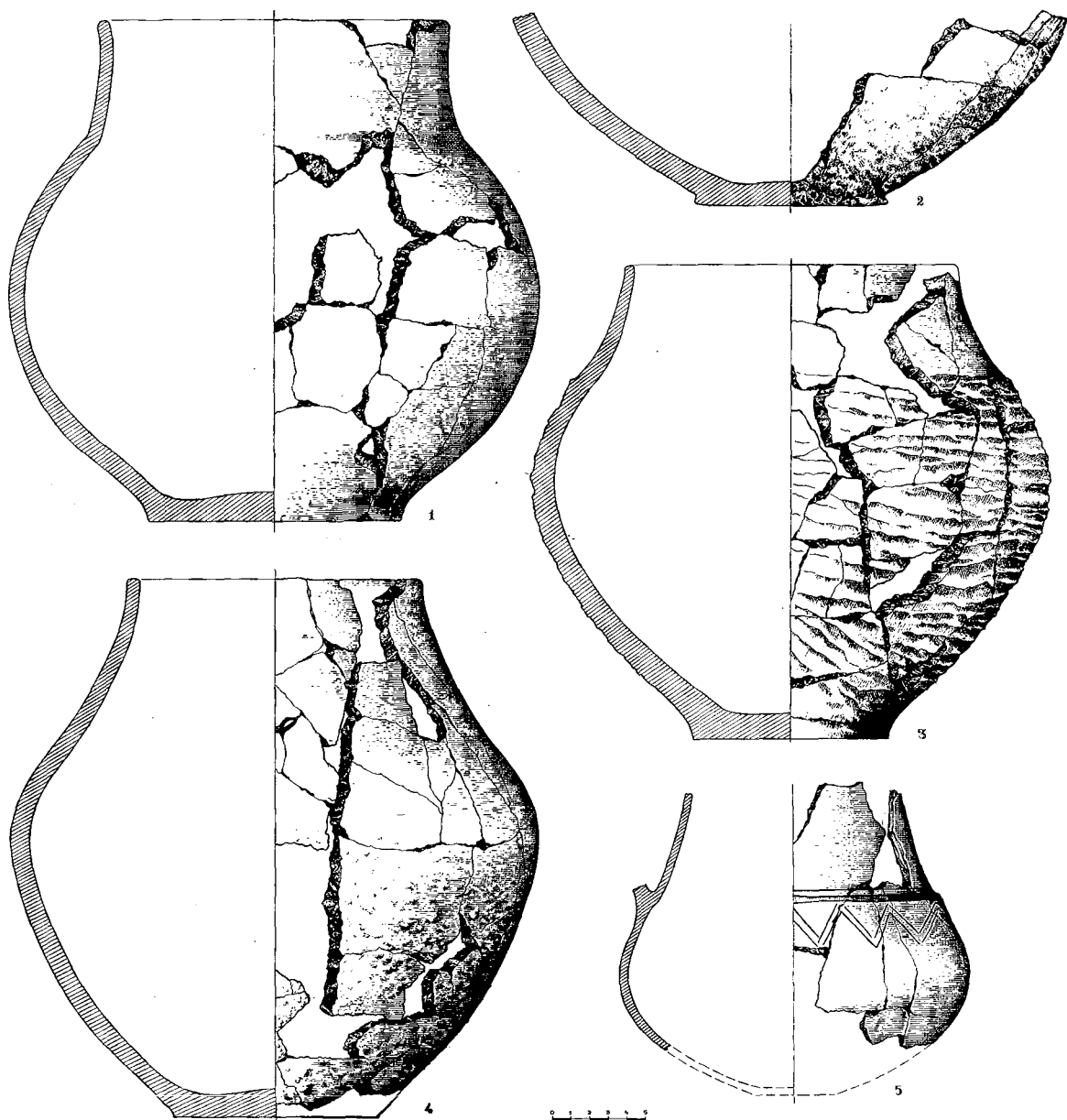
##### A. Ceramika

Popielnica nr 1 (41 fragmentów), baniasta o krótkiej, stożkowej szyjce i lekko wyodrębnionym płaskim dnie. Powierzchnia popielnicy jest gładka, barwy jasnobrunatnej, przy wylewie miejscami wyczerznionej. Przełom jest dwubarwny, glina zawie-

Ryc. 4. Chłapowo, gm. Dominowo, st. 3. Plan grobu VIII (obiekty 3) wraz z jego wyposażeniem brązowym: 1 – szpila; 2 – 4 szczypce; 5 – naszyjnik; 6 – kółka



-  — kości
-  — fragmenty ceramiki
-  — brunatna ziemia
-  — jasny piasek



Ryc. 5. Chłapowo, gm. Dominowo, st. 3. Ceramika z grobu VIII

ra znaczną domieszkę ziaren kwarcu i miki. Śred. 26 cm, otw. 17,5 cm, dno 13 cm (ryc. 5;1).

Popielnica nr 2, zachowana w 38 fragmentach, o kulistym brzuścu i wyodrębnionym dnie, powierzchni zewnętrznej chropowatej, wewnętrznej wygładzonej. Barwa

ścianek jest brunatna, przełom dwubarwny, glina z dużą domieszką ziaren kwarcu wychodzących na powierzchnię naczyń. Śred. 30 cm, dno 9,5 cm (ryc. 5;2).

Popielnica nr 3 (26 fragmentów) o brzuscu baniastym, szyjce krótkiej, stożkowatej i lekko wyodrębnionym, płaskim dnie. Szyjka popielnicy jest gładzona, pozostała zaś jej część jest obmazywana palcami i chropowacona. Powierzchnia zewnętrzna jest jasnobrunatna, wewnętrzna ciemnoszara, gładzona. Glina zawiera domieszkę ziaren kwarcu. Śred. 28 cm, dno 10,5 cm, wys. ok. 27 cm (ryc. 5;3).

Popielnica nr 4 (9 fragmentów) z kulistym w przybliżeniu brzuscem i stożkową szyjką, która jest wygładzona, zaś w miejscu jej przejścia w brzusec naczynie jest obmazywane. Powierzchnia naczyń jest jasnobrunatna, przełom trójbarwny, glina z domieszką ziaren kwarcu. Śred. 28 cm, otw. 16 cm (ryc. 5;4).

Popielnica nr 5 kształtu gruszkowatego, z wysmukłą, prawie cylindryczną szyjką. W miejscu przejścia szyjki w brzusec biegną 2 linie, pod którymi znajdują się wykonane płytkim rytem, usytuowane w jednym pasie, trójkąty. Naczynie posiadało 1 ucho, było czernione, wygładzone, przełom był jednobarwny, glina zawierała domieszkę drobnego piasku i kwarcu. Śred. 18,5 cm, otw. 9,5 cm, wys. ok. 15 cm (ryc. 5;5).

Popielnica nr 6 (81 fragmentów) posiadająca gruszkowatą formę jest w partii przydennej i dolnej części brzusca chropowacona, wyżej wygładzana. Barwa ścianek jest czarna, przełom jednobarwny. W partii brzusca znajdowało się (częściowo zachowane) wyobrażenie wozu 4-kołowego, szprychowego, zakończonego z przodu długim dyszlem z łącznikiem, po którego obu stronach zaprzężnięto 2 konie (uprzęże dochodzą do wozu). Nadwozie przedstawiono w formie kompozycji 5 poziomych pasm wypełnionych kreskami pionowymi oraz nakłuciami. Całość piktogramu wykonana jest rytem płytkim bądź głębokim (wozy, końskie nogi, zady i szyje), niekiedy ornamentem kłutym (końskie nogi, nadwozie) dodatkowo podkreślonym białą inkrustacją. Obok wozu wyobrażono dużą owalną tarczę (wnętrze wypełnione grupami kątów wsuwanych w siebie) oraz prawdopodobnie trzy oszczepy (? , ślady białej inkrustacji). Śred. popielnicy ok. 40 cm (ryc. 6).

Popielnica nr 7; 43 fragmenty pochodzące prawdopodobnie z naczyń o cylindrycznej szyjce i brzuscu dwustożkowatym, zaopatrzonego w ucho. Powierzchnie wygładzone, czernione, przełom jednobarwny. Otw. 8 cm (ryc. 7;1,2).

Fragmenty ceramiki (w liczbie 39) prawdopodobnie z różnych popielnic, o powierzchniach pod szyjką wygładzanych, niżej obmazywanych, barwy od brudnoszarej, poprzez brudnoceglastą do jasnoszarej, i przełomach dwubarwnych (ryc. 7;4,7,10).

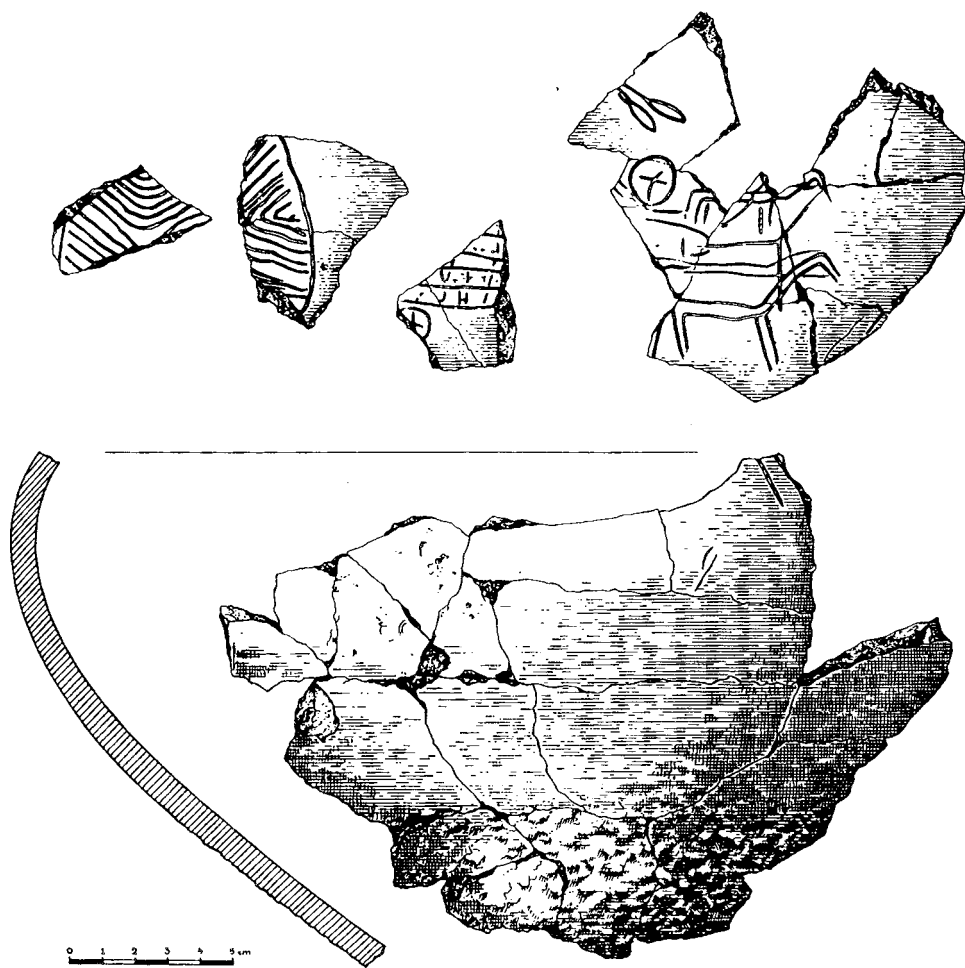
Półkulista pokrywa z wgłębieniem pod wewnętrzną stroną nie wyodrębnionego brzegu, pod którym biegnie ryty ornament składający się z 2 poziomych linii równoległych, pomiędzy którymi miejscami występują kreski pionowe; powierzchnia gładka, czerniona. Otw. 11 cm, zachowana wys. 4 cm (ryc. 7;9).

Czapkowata pokrywa z wyodrębnionym wąskim brzegiem i niską zakładką, wygładzona, czerniona. Otw. 8 cm, wys. 5 cm (ryc. 7;12).

Mała płaskokulista pokrywa z grubym brzegiem i zakładką, wygładzona, jasnobrunatna. Otw. 5 cm, wys. 3 cm (ryc. 7;16).

Duża półkulista pokrywa (8 fragmentów), o silnie wyodrębnionym brzegu i zakładce. Powierzchnia wygładzona, jasnobrunatna. Otw. 11 cm, wys. 6,5 cm (ryc. 7;14).

Fragmenty (8) półkulistej pokrywy barwy jasnobrunatnej, o ściankach wygładzonych (ryc. 7;17).



Ryc. 6. Chłapowo, gm. Dominowo, st. 3. Fragmenty urny z piktogramem wozu, tarczy i oszczepów

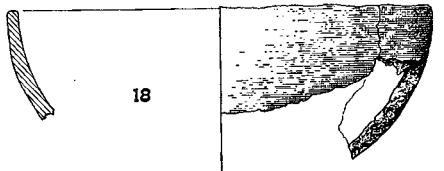
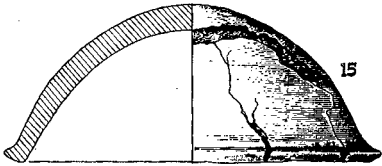
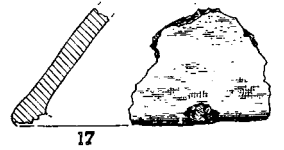
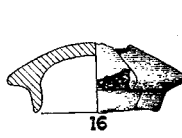
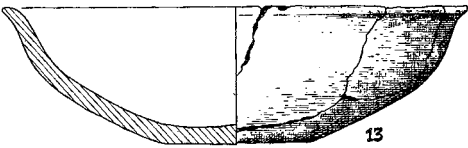
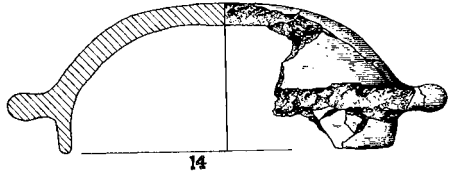
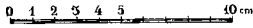
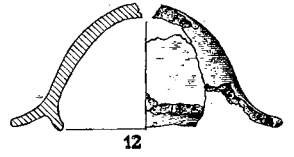
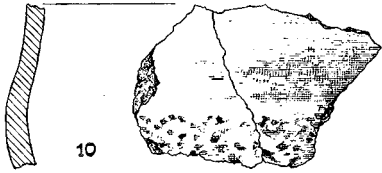
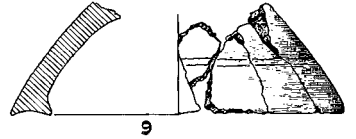
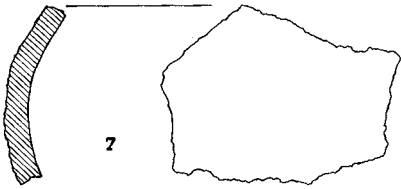
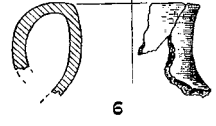
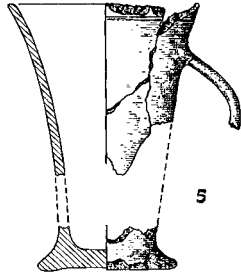
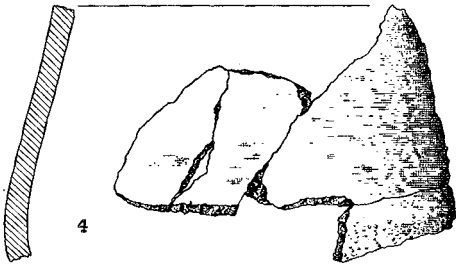
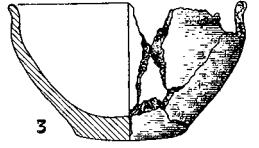
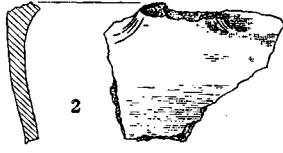
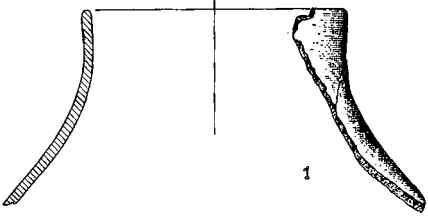
Pokrywa popielnicy w kształcie wycinka kuli, o brzegu lekko wywiniętym na zewnątrz, powierzchni wygładzonej koloru jasnobrunatnego, przełomie dwubarwnym, z gliny zawierającej domieszkę ziaren kwarcu. Otw. 15 cm, wys. 7 cm (ryc. 7;15).

Kielichowaty kubek z taśmowatym uchem, brzegiem podcięтым i wychylonym mocno na zewnątrz oraz z silnie wyodrębnioną podstawą dna. Pod wylewem kubka biegnie płytka, dookoła linia. Powierzchnia jest gładka, czerniona, przełom jednobarwny, glina z domieszką drobnych ziaren piasku i miki. Otw. 7 cm, dno 6 cm, wys. 9 cm (ryc. 7;5).

Fragmenty (6) miniaturowego naczynia o baniastym brzuścu, przechodzącym w szyjkę lekko wychylającą się na zewnątrz. Powierzchnie ścianek są gładkie, czernione, przełom jednobarwny (ryc. 7;8).

Ryc. 7. Chłapowo, gm. Dominowo, st. 3. Inwentarz ceramiczny grobu VIII





Fragmenty (2) małego kubka o stożkowatej, lekko wychylonej na zewnątrz szyjce z taśmowatym uchem, o brzuścu wyodrębnionym, powierzchni wygładzonej, czernionej, przełomie jednobarwnym. Otw. 5 cm (ryc. 7;6).

Fragmenty (3) naczynia o baniastym brzuścu, zdobionym w jego górnej części 2 rowkami. Powierzchnie gładkie, czernione, przełom jednobarwny (ryc. 7;11).

Fragmenty ceramiki (42) o wygładzonych, czernionych powierzchniach, pochodzące przypuszczalnie z naczyń miniaturowych.

Fragmenty (8) małej miseczki o wyodrębnionej szyjce, brzegu nieznacznie podciętym i wywiniętym na zewnątrz. Powierzchnie lekko wygładzone, barwy jasnobrunatnej, przełom trójbarwny. Dno 4,7 cm, otw. 10 cm, wys. 4,5 cm (ryc. 7;3).

Misa stożkowata o wychylonej na zewnątrz krawędzi i płaskim dnie. Powierzchnia gładzona barwy brudnoszarej, przełom jednobarwny. Otw. 19 cm, dno 7 cm, wys. 6 cm (ryc. 7;13).

Fragmenty (5) misy w kształcie wycinka kuli o nie wyodrębnionej szyjce, powierzchni wygładzonej, jasnobrunatnej, przy szyjce czernionej, przełomie jednobarwnym. Otw. 16 cm (ryc. 7;18).

Fragmenty (13) stożkowatej misy o wyodrębnionej lekko wklęsłej szyjce, barwie brunatnoszarej, przełomie jednobarwnym.

Fragmenty (7) misy o lekko wyodrębnionej, prostej szyjce i płaskim dnie. Powierzchnia naczynia lekko wygładzona, miejscami szorstka, koloru szarego, przełom jednobarwny.

Obok opisanych wyżej naczyń w grobie wystąpiło 605 fragmentów ceramiki (niewątpliwie z niej pochodzących) w 2 podstawowych grupach:

a) ceramiki czernionej, wygładzonej – 187 fragmentów, w tym 16 wylewów i 1 ucho;

b) ceramiki o różnym zabarwieniu, powierzchniach wygładzonych, chropowaconych bądź obmazywanych – 418 fragmentów, w tym 19 wylewów, 12 den oraz 1 fragment ceramiki z guzikiem.

Z ceramiką wystąpiły także przepalone kości ludzkie, rozproszone podobnie jak naczynia w kilku strefach, a należące do 4 osobników, z których 3 było dorosłych, ostatni zaś reprezentował kategorię wieku *Juvenis*.

## B. Przedmioty brązowe

Szpila z łabędzią szyjką i małą dwustożkowatą tarczką z wklęsłym środkiem. Bok główki jest pionowo żłobkowany. Szpila posiada także potrójne poprzeczne żebrowanie górnej części trzpienia. Długość 12,3 cm, śred. tarczki 1,2 cm (ryc. 4;1).

Naszyjnik (zachowany w sześciu fragmentach) taśmowaty, ozdobiony w części środkowej pionowymi i ukośnymi karbami. Końce naszyjnika są łukowato wygięte na zewnątrz. Szerokość taśmy 0,5 cm (ryc. 4;5).

Kółeczka (7 egzemplarzy) wykonane z drutu o grubości 1 mm. Śred. kółeczek 1,3 – 2 cm (ryc. 4;6).

Szczypce taśmowate o brzegach zdobionych karbami. Uchwyt szczypiec wygięty jest w owalne uszko, a ich łopatki rozszerzają się wachlarzowato. Kółeczka zaciskające szczypce wykonano z 3 zwojów drutu (ryc. 4;2).

Szczypce różniące się od wyżej opisanych kształtem łopatki (trójkątna), wielkością (8,4 cm), brakiem zaciskającego kółeczka oraz karbowania taśmy (występuje jedynie na łopatce) (ryc. 4;3).

Szczypce zachowane w 8 fragmentach mocno zniekształconych w ogniu. Posiadały one trójkątną łopatkę, taśma ich była brzeźnie karbowana i zaciskana kółkiem blaszanym (ryc. 4;4).

**Grób nr IX** (obiekt 12) – obwarowany, jednostkowy. Na głębokości 35 cm poniżej poziomu ziemi zarysowała się kolistą w rzucie konstrukcją grobu zbudowanego z otoczków granitowych. Skraj wschodni płaszcz kamiennego grobu był nieznacznie obniżony w stosunku do części zachodniej. Średnica grobu wynosiła 2,2 m, miąższość 0,7 m. Obudowa ścian grobu składała się z 5-6 poziomów konstrukcyjnych kamieni. Otoczaki tworzące kamienny płaszcz grobu posiadały duże wymiary (średnice 45 do 50 cm), rzadziej były mniejsze – głównie w partii spągowej grobu. Powierzchnie ich były płaskie; niektóre z otoczków nosiły ślady łupania i młotkowania. Zalegały one poziomo bądź ustawione były pionowo (ryc. 8).

#### Inwentarz

##### A. Ceramika

Popielnica (naczynie nr 1) zachowana fragmentarycznie, o stożkowej szyjce, pod którą biegnie dookoły ornament paznokciowy. Brzusiec naczynia jest lekko baniasty, dno nie wyodrębnione, wklęsłe w środku. Powierzchnie popielnicy są czernione, gładkie, przełom jednobarwny. Głina zawiera domieszkę drobnych ziaren piasku i kwarcu. Śred. 24 cm, wys. 25 cm, wys. szyjki 6 – 7 cm, dno 4,5 cm. Popielnica zawierała przepalone kości ludzkie (ryc. 8;11) kobiety w wieku *adultus*.

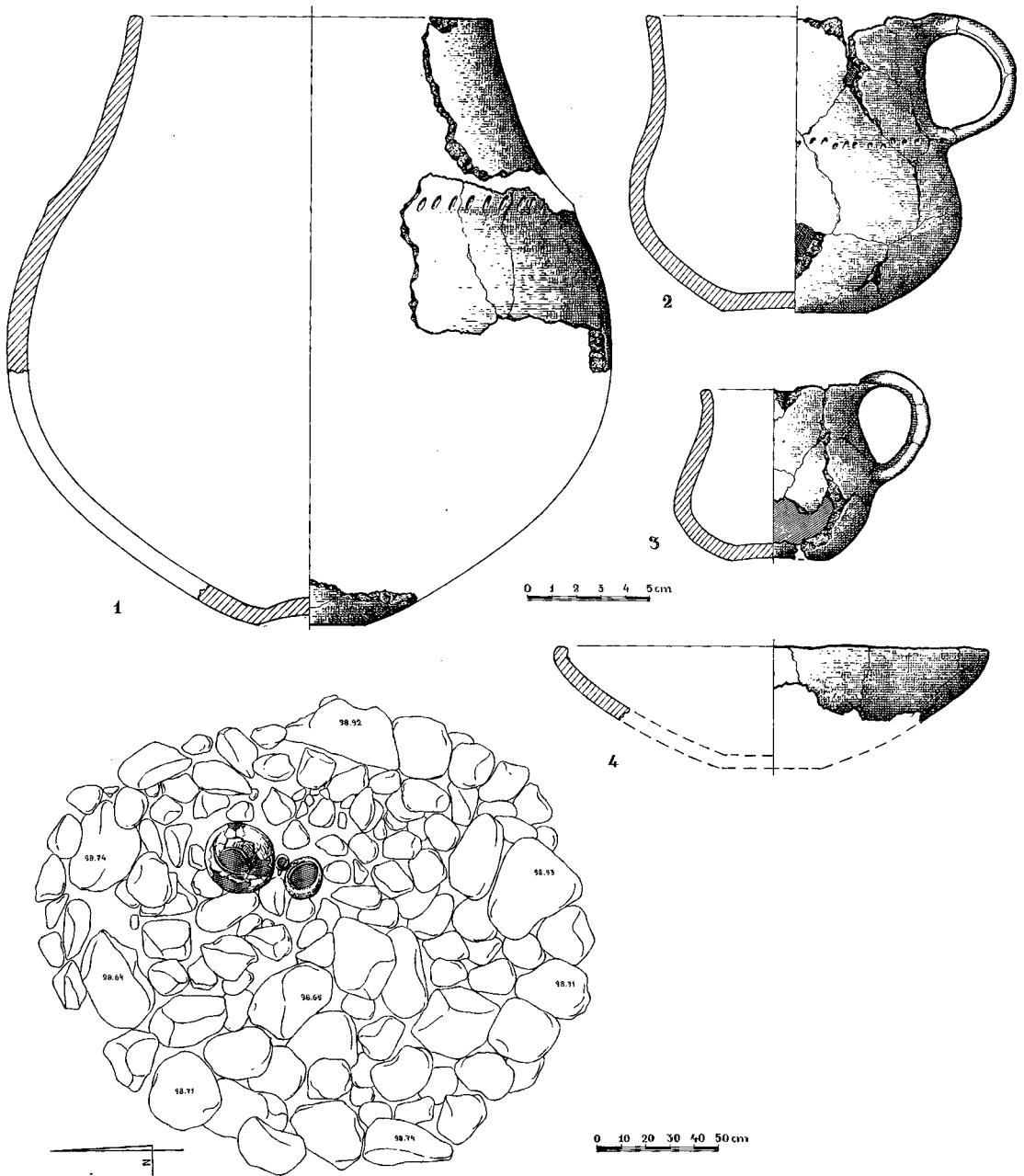
Misa (naczynie nr 2), której fragmenty znaleziono wokół wylewu popielnicy nr 1, a która stanowiła jej pokrywę, odwrócona była dnem do góry. Szyjka misy o brzegach zagiętych do wnętrza nie wyodrębniona, powierzchnie ścianek są gładkie, czernione, przełom jednobarwny (ryc. 8;4).

Kubek (naczynie nr 3) miniaturowy, stanowiący przystawkę grobową, z taśmowatym uchem, posiadał podwójnie stożkowy brzusiec i słabo wyodrębnioną szyjkę, dno płaskie nie wyodrębnione. Powierzchnia kubka wygładzana, czarna, przełom jednobarwny. Śred. 8 cm, otw. 5,5 cm, wys. 6,5 cm (ryc. 8;3).

Kubek (naczynie nr 4) funkcjonujący jako przystawka, z taśmowatym uchem, o łagodnym przejściu szyjki w brzusiec, zdobionym dookołym ornamentem paznokciowym. Naczynie jest czernione i wygładzone, przełom ścianek jednobarwny. Dno kubka płaskie, nie wyodrębnione. Śred. 13,7 cm, otw. 11 cm, dno 6,5 cm, wys. 12 cm (ryc. 8;2).

##### B. Wiór i odłupek krzemiany zalegające luźno we wnętrzu grobu.

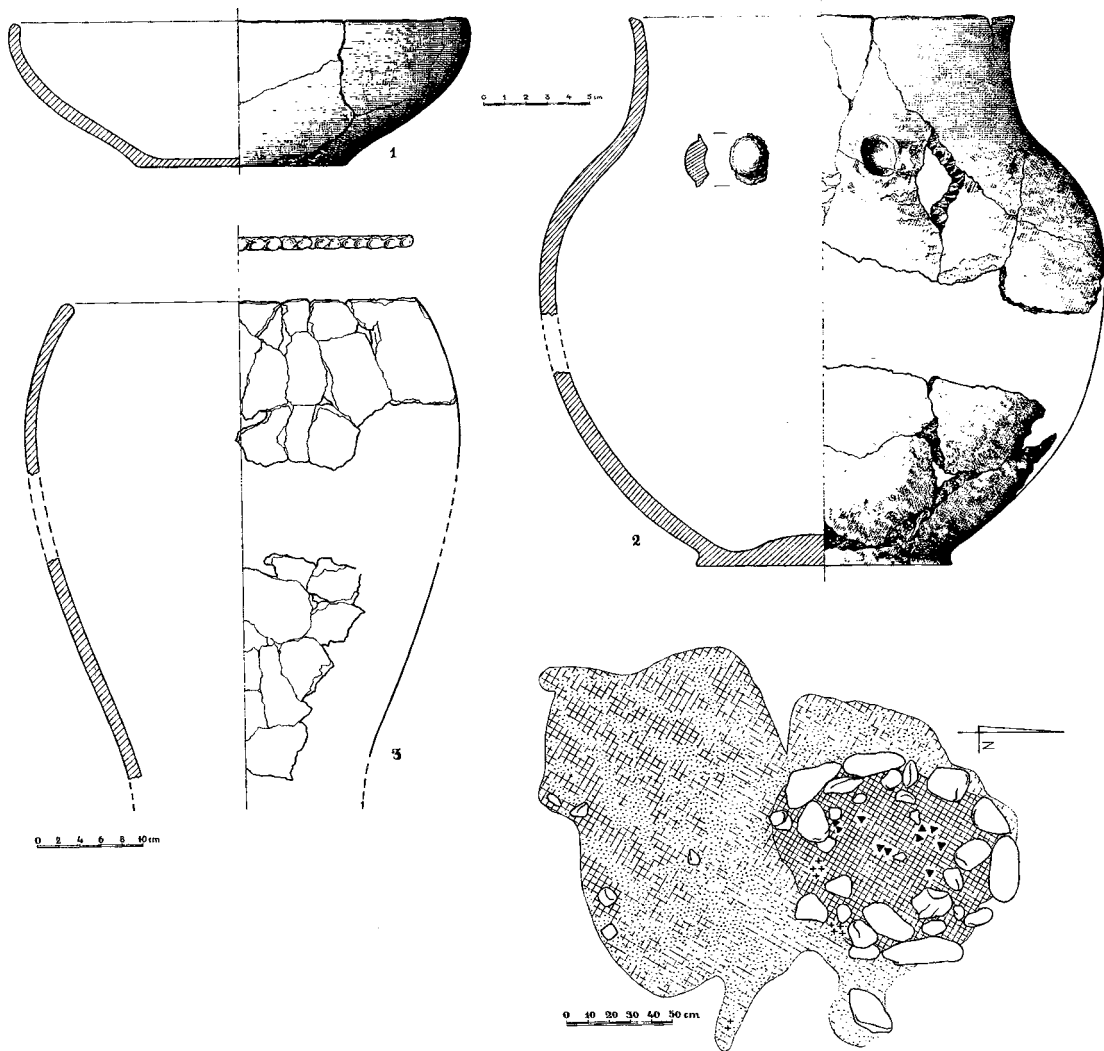
**Grób X** (obiekt 13) – kloszowy, obwarowany. Usytuowany był w odległości 3,3 m na wschód od grobu IX. Tuż pod powierzchnią ziemi widoczny był w postaci szarego zaciemnienia, pod którym pojawił się kolisty w rzucie płaszcz kamienny grobu. Śred. grobu wynosiła 1.2 m, zaś jego obudowa składała się z 3 poziomów konstrukcyjnych



Ryc. 8. Chłapowo, gm. Dominowo, st. 3. Plan grobu IX (obiekt 12) wraz z wyposażeniem

otoczków granitowych o śred. od 7 do 37 cm. Spód grobu stanowił poziomo ułożony płaski kamień (płyta) o wymiarach 29 × 34 cm. Pomiędzy kamieniami zalegała czarna ziemia z resztkami stosu (ryc. 9).

Inwentarz grobu składał się przede wszystkim z ceramiki, tj. klosza ustawionego dnem ku górze, popielnicy spoczywającej na misie oraz fragmentów zniszczonego naczynia.



Ryc. 9. Chłapowo, gm. Dominowo, st. 3. Plan grobu X (obiekt 13) wraz z wyposażeniem

## Inwentarz

## A. Ceramika

Klosz (naczynie nr 1) przykrywający pozostałe naczynia ma smukłą formę. Jego wylew nie jest wyodrębniony, zdobiony karbowaniem, powierzchnia zewnętrzna silnie chropowata, koloru ceglatego w odróżnieniu od szarego zabarwienia ścianek wewnętrznych. Przełom naczynia jest dwubarwny, glina z domieszką dużych ziaren kwarcu widocznych także na ściankach zewnętrznych naczynia. Otw. 31,5 cm, wys. 40 – 50 cm (ryc. 9;3).

Popielnica (naczynie nr 2) o baniastym brzuścu, stożkowej szyjce, z krawędzią wysuniętą na zewnątrz oraz wyodrębnionym płaskim dnem. Szyjka naczynia wygładzona, brzusiec chropowaty i obmazywany. W dolnej partii szyjki znajdują się trzy symetrycznie umiejscowione otwory z tkwiącymi w nich dolepianymi guzkami. Powierzchnia zewnętrzna popielnicy jasnobrunatna, wewnętrzna szara, przełom dwubarwny, glina z domieszką ziaren kwarcu. Śred. 25 cm, otw. 17 cm, dno 11,5 cm, wys. 25 cm (ryc. 9;2). Wnętrze popielnicy wypełniały przepalone szczątki mężczyzny (?) w wieku *adultus*.

Misa (naczynie nr 3), na której spoczywała popielnica w kształcie wycinka kuli, o brzegu lekko zagiętym do wnętrza, z dnem płaskim, nie wyodrębnionym, o powierzchni wygładzonej, ciemnoszarej, wykonanej z gliny o domieszce drobnych ziaren piasku i kwarcu. Przełom naczynia jednobarwny. Otw. 20 cm, dno 10 cm, wys. 7 cm (ryc. 9;1).

Fragmenty (8) naczynia o dwustożkowatym brzuścu i płaskim nie wyodrębnionym dnem; powierzchnie naczynia są gładkie, koloru jasnobrunatnego, na fragmencie brzuśca widoczny ornament 3 pionowych żłobków.

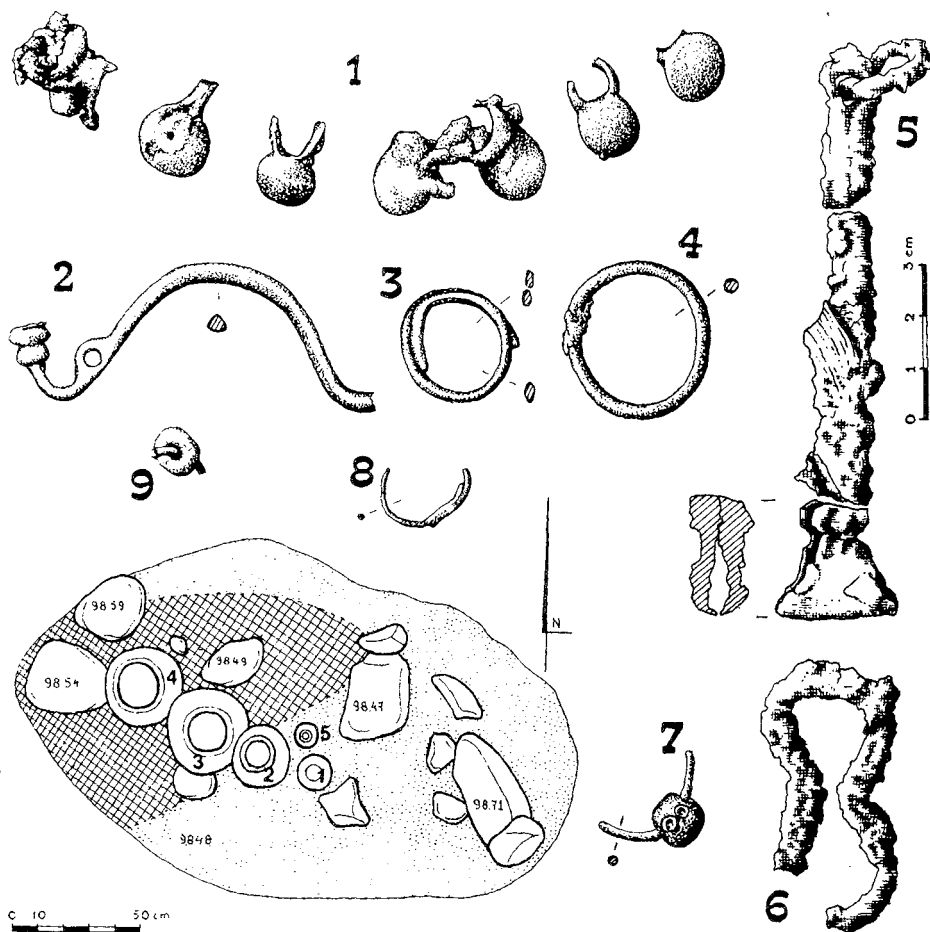
## B. Wiór krzemienisty z retuszem jednostronnym.

Grób XI (obiekt 51) – obwarowany, wielopochówkowy (częściowo zniszczony). W rzucie poziomym obiekt przedstawiał się jako owalna plama o barwie brunatnej, wkopana w żwirowato-piaszczyste podłoże. Wschodni i zachodni skraj grobu wyznaczają resztki 2 poziomów obwarowania kamiennego (granitowego). w części północno-zachodniej wystąpiła warstwa czarnej próchnicy.

Wnętrze grobu wypełnia 5 popielnic ustawionych w jednym rzędzie (w kierunku od południowego wschodu ku północnemu zachodowi), spośród których naczynia oznaczone numerami 2, 3, 4 były przywalone kamieniami i mocno zniszczone (ryc. 10).

## Inwentarz

Popielnica (naczynie nr 1) jajowata, o wysmukłej szyjce i lekko wyodrębnionym płaskim dnem. Powierzchnia popielnicy poniżej szyjki i w części dolnej posiada słabe ślady miotełkowania. Szyjka popielnicy jest wygładzona; w miejscu jej przejścia w brzusiec popielnicę zdobi ornament klutych dołków. Barwa naczynia na zewnątrz jasnobrunatna, wewnątrz szara, przełom dwubarwny, glina z domieszką ziaren kwarcu i piasku. Śred. 21 cm, otw. 13,5 cm, dno 11 cm, wys. 25,5 cm (ryc. 11;1). We wnętrzu popielnicy znajdowały się 2 drobne okruchy brązowe oraz przepalone kości ludzkie mężczyzny w wieku *adultus*.



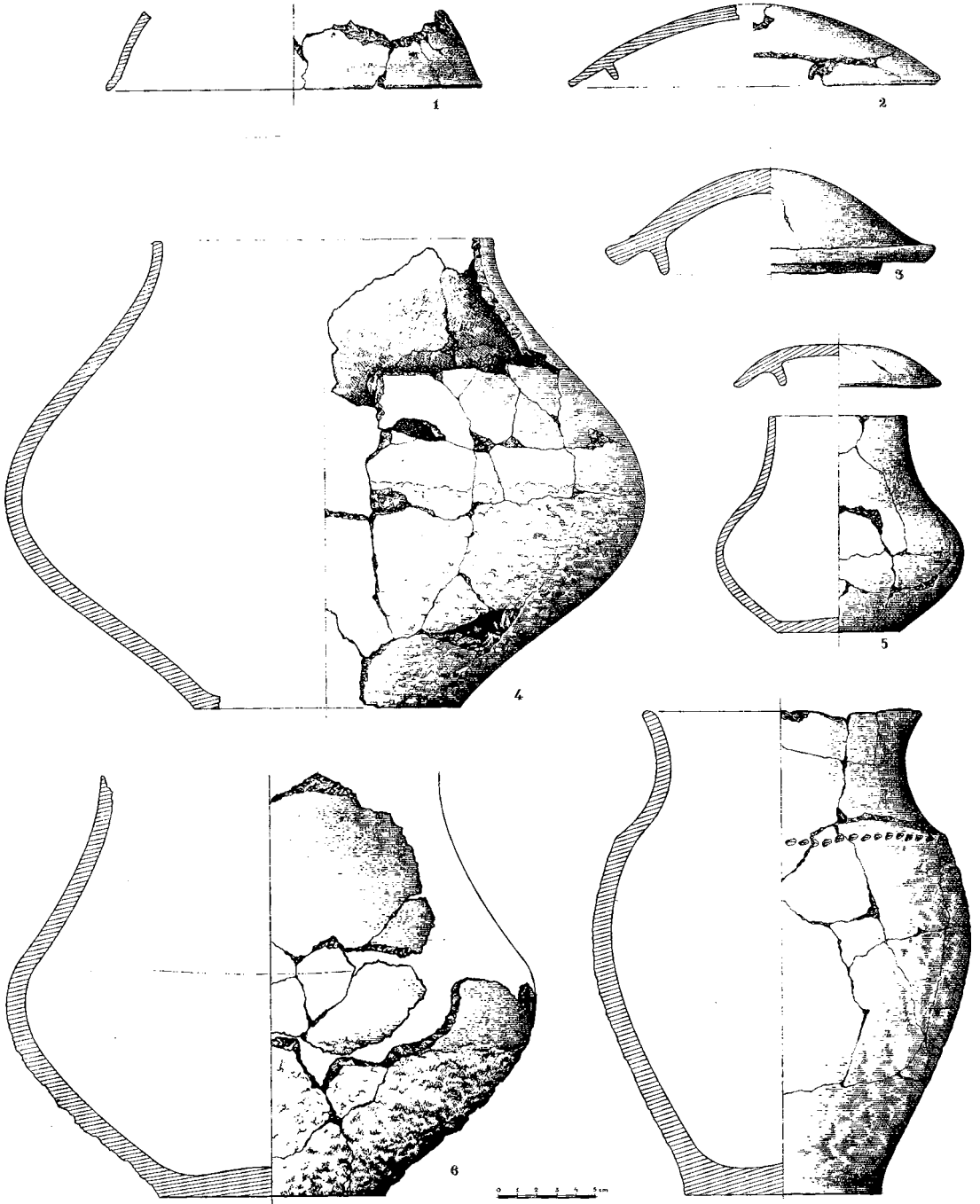
Ryc. 10. Chłapowo, gm. Dominowo, st. 3. Plan grobu XI (obiekt 51) wraz z częścią wyposażenia: 1 - fragmenty kolii z wisiorków; 2 - zapinka Certosa; 3 - pierścionek; 4 - kółko; 5 - szczytce; 6 - zawieszka; 7 - kolczyk (1-4, 6, 7 - brąz, 5 - żelazo)

Popielnica (naczynie nr 2) mocno zniszczona, o dwustożkowatym brzuścu, stożkowatej szyjce i nie wyodrębnionym płaskim dnie. Naczynie poniżej załomu brzuśca chłopowaczone, powyżej gładzone. Ścianki popielnicy czernione, przełom jednoobarwny, glina z domieszką drobnych ziaren kwarcu. Śred. 34 cm, otw. 17 cm, dno 14 cm (ryc. 11;2).

We wnętrzu popielnicy obok przepalonych kości ludzkich 2 osobników, w tym mężczyzny w wieku *adultus* oraz młodego osobnika (*Infans*) wystąpiły:

- kółko brązowe wykonane z drutu o owalnym przekroju; śred. kółka 3 cm (ryc. 10;4);

- zawieszka wykonana z płaskiej żelaznej taśmy; szer. taśmy 0,4 cm (ryc. 10;6);



Ryc. 11. Chłapowo, gm. Dominowo, st. 3. Inwentarz ceramiczny grobu XI



– zapinka brązowa typu Certosa zakończona dwustożkowatym guzkiem (wklęsłym w środku); kabłak zapinki zdobiony 4 poziomymi żłóbkami (po 2 na każdym boku), nóżka ułamana; zachowana długość zapinki 7 cm (ryc. 10;2);

– szczypec żelazne, taśmowate, wygięte przy uchwycie w owalne uszko, w którym tkwi kółko. Łopatki szczypec mają kształt trójkątny. Tuż pod nimi znajduje się kółeczko druciane, jednozwojowe, zaciskające. Dług. 10,7 cm (ryc. 10;5);

– pierścionek brązowy wykonany z 2 zwojów taśmy o nie stykających się z sobą zakończeniach. Śred. 1,9 cm, szer. taśmy 0,4 cm (ryc. 10;3);

– wisiorok brązowy (kolia) zachowany w 14 mocno przepalonych fragmentach, złożony z paciorków kuleczkowatych, gruszkowatych z uszkiem oraz taśmy ze śladami stopionego szkliwa koloru niebieskiego (ryc. 10;1).

Popielnica (naczynie nr 3) kilkadziesiąt fragmentów, bardzo mocno zniszczona, czerniona, w części dolnej chropowacona, w górnej wygładzona. Dno płaskie, nie wyodrębnione, przełom jednobarwny, glina z domieszką ziaren piasku. W popielnicy ze spalonymi szczątkami ludzkimi dorosłego osobnika płci męskiej znajdowały się kolczyki brązowe (5 fragmentów) wykonane z drutu, na którym tkwiły mocno przepalone resztki 3 paciorków szklanych koloru niebieskiego. Śred. drutu 0,15 cm.

Popielnica (naczynie nr 4) zachowana w 63 fragmentach, mocno zniszczona, o kulistym brzuścu, stożkowatej szyjce oraz nie wyodrębnionym dnie. Górna część naczynia wygładzona, dolna chropowacona, barwa zewnętrzna jasnobrunatna, przełom dwubarwny, glina z domieszką ziaren kwarcu i miki. Śred. 27 cm, dno 12 cm, wys. 25 – 27 cm (ryc. 11;6). Inwentarz popielnicy stanowią obok przepalonych kości ludzkich kobiety w wieku *adultus*:

– wisiorok gruszkowate i kuleczkowate z brązu (12 fragmentów); wisiorok gruszkowate zaopatrzone są w uszka, środkowe ich partie są profilowane;

– kolczyk z drutu brązowego (fragment), z zawieszonym na nim paciorkiem z błękitnego szkliwa, ornamentowanym motywem podwójnych oczek. Śred. drutu 0,15 cm, śred. paciorka 0,9 cm (ryc. 10;7);

– paciorki szklane koloru niebieskiego (skruszone resztki);

– kółko brązowe (fragment) wykonane z drutu o końcach zachodzących na siebie. Śred. kółka 1,3 cm, śred. drutu 0,1 cm (ryc. 10;8);

– kolczyk z drutu brązowego (fragment) z zawieszonym na nim paciorkiem szklanym; śred. drutu 0,2 cm (ryc. 10;9).

Popielnica nr 5, mała, o brzuścu dwustożkowatym oraz prawie cylindrycznej szyjce. Brzeg prosty, dno nie wyodrębnione, powierzchnia wygładzona koloru szaroczarne, przełom jednobarwny, glina z domieszką drobnych ziaren kwarcu i miki. Śred. 13,5 cm, otw. 7 cm, dno 6,5 cm, wys. 11,7 cm (ryc. 11;5). Wewnątrz popielnicy drobne przepalone kości dziecka (niemowlęcia).

Misa (pokrywa popielnicy nr 1); zachowana w 25 fragmentach, posiada kształt wylinki kuli, o wyodrębnionej szyjce z brzegiem wychylonym na zewnątrz. Powierzchnia wygładzona, przełom dwubarwny, glina z domieszką ziaren kwarcu i miki. Otw. ok. 19 cm, dno ok. 8 cm, wys. 5,8 cm (ryc. 11;1).

Pokrywa (popielnicy nr 2) duża, półkulista – 22 fragmenty. Pokrywa posiada zakładkę, powierzchnie jej są wygładzone, czernione. Otw. 15 cm, wys. 4,5 cm (ryc. 11;2).

Pokrywa (popielnicy nr 3) bardzo mocno zniszczona kilkadziesiąt zlasowanych frag-

mentów), zaopatrzona w zakładkę; ścianki czernione, wygładzone, przełom jednobarwny, glina z drobną domieszką kwarcowo-piaskową.

Czapkowata pokrywa (popielnicy nr 4) z niską zakładką; ścianki wygładzone, barwy jasnoszarej, przełom jednobarwny, glina z domieszką ziaren kwarcu i miki. Otw. 10,8 cm, wys. 6 cm, (ryc. 11;3).

Pokrywa (popielnicy nr 5), półkulista z niską zakładką; powierzchnia ścianek wygładzona, barwy jasnoszarej, przełom jednobarwny, glina z domieszką drobnych ziaren kwarcu i miki. Otw. 6 cm, wys. 3 cm (ryc. 11;5).

Grób XII (obiekt 54) – obwarowany (mocno zniszczony). Grób w rzucie poziomym zachował się jako owalnego kształtu jama. Wypełnisko zagłębiało się nieckowato w całość. Wymiary jamy (usytuowanej po osi północny zachód – południowy wschód) wynoszą 2,5 × 1,3 m. Zawartość wypełniska grobowego tworzył żółty piasek; w części zachodniej jamy zalegała ziemia o bordowo-czerwonym zabarwieniu. Na obwodzie jamy wystąpiło kilka dużych i średnich kamieni (resztki obwarowania kamiennego). Spód grobu wyłożony był brukiem z drobnych i średnich otoczków granitowych (ryc. 12).

W mocno zniszczonym inwentarzu można wyróżnić co najmniej 4 misy, 1 pokrywę, 3 popielnice i 1 ucho najprawdopodobniej popielnicy twarzowej (?).

### Inwentarz

Popielnica (zachowana w 34 fragmentach) o baniastym, chropowaconym brzuścu, wydzielonej stożkowej szyjce, z brzegiem lekko wychylonym na zewnątrz oraz wyodrębnionym dnem. Barwa ścianek naczynia brunatnoszara, przełom trójbarwny, glina z domieszką ziaren kwarcu (ryc. 13;5).

Fragmenty popielnicy (35) o wyodrębnionej szyjce, z brzegiem wywiniętym na zewnątrz. W miejscu przejścia szyjki w brzusec popielnica zdobiona jest ornamentem paznokciowym oraz plastycznymi guzkami. Barwa ścianek ceglastoszara, przełom jednobarwny, glina z domieszką ziaren kwarcu i miki (ryc. 13;3).

Fragmenty wylewu (9) popielnicy o czernionych ściankach i wyodrębnionej stożkowej szyjce (ryc. 13;6).

142 drobne fragmenty ceramiki (w tym 10 fragmentów wylewu), pochodzące ze zniszczonych popielnic oraz mis (ryc. 13;2,4).

Ucho z przekłutymi 4 otworami (w jednym z nich tkwi fragment drucikowego kolczyka brązowego (ryc. 13;9).

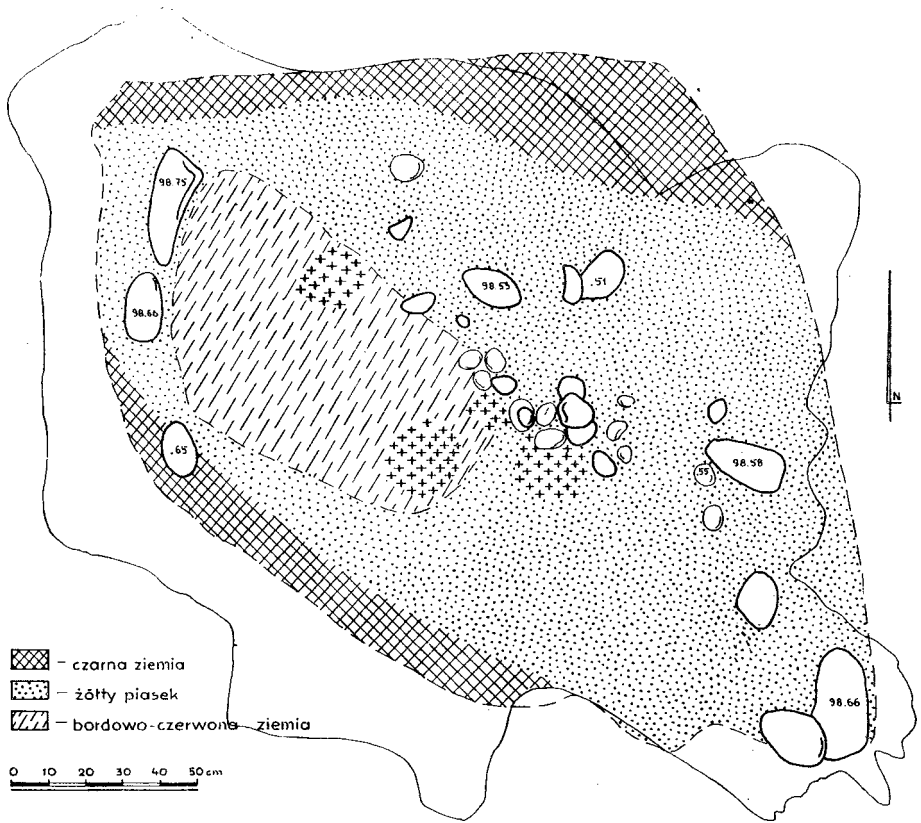
Fragmenty (3) wylewów 2 półkolistych mis (ryc. 13;7).

Fragmenty (3) niewielkiej miseczki w kształcie wycinka kuli; barwa ścianek brunatnoszara, przełom jednobarwny, glina z domieszką ziaren kwarcu i miki. Śred. misy 14 cm (ryc. 13;1).

Fragmenty (10) niedużej gruszkowej popielnicy o czernionych ściankach, jednobarwnym przełomie, glinie z domieszką drobnych ziaren kwarcu i miki (ryc. 13;10).

Fragmenty (13) czapkowej pokrywy o barwie brunatnoszarej, przełomie dwubarwnym, glinie z domieszką ziaren kwarcu i miki. Śred. pokrywy 18 cm (ryc. 13;8).

We wnętrzu grobu obok szczątków naczyń wystąpiły niewielkie skupiska spalonych



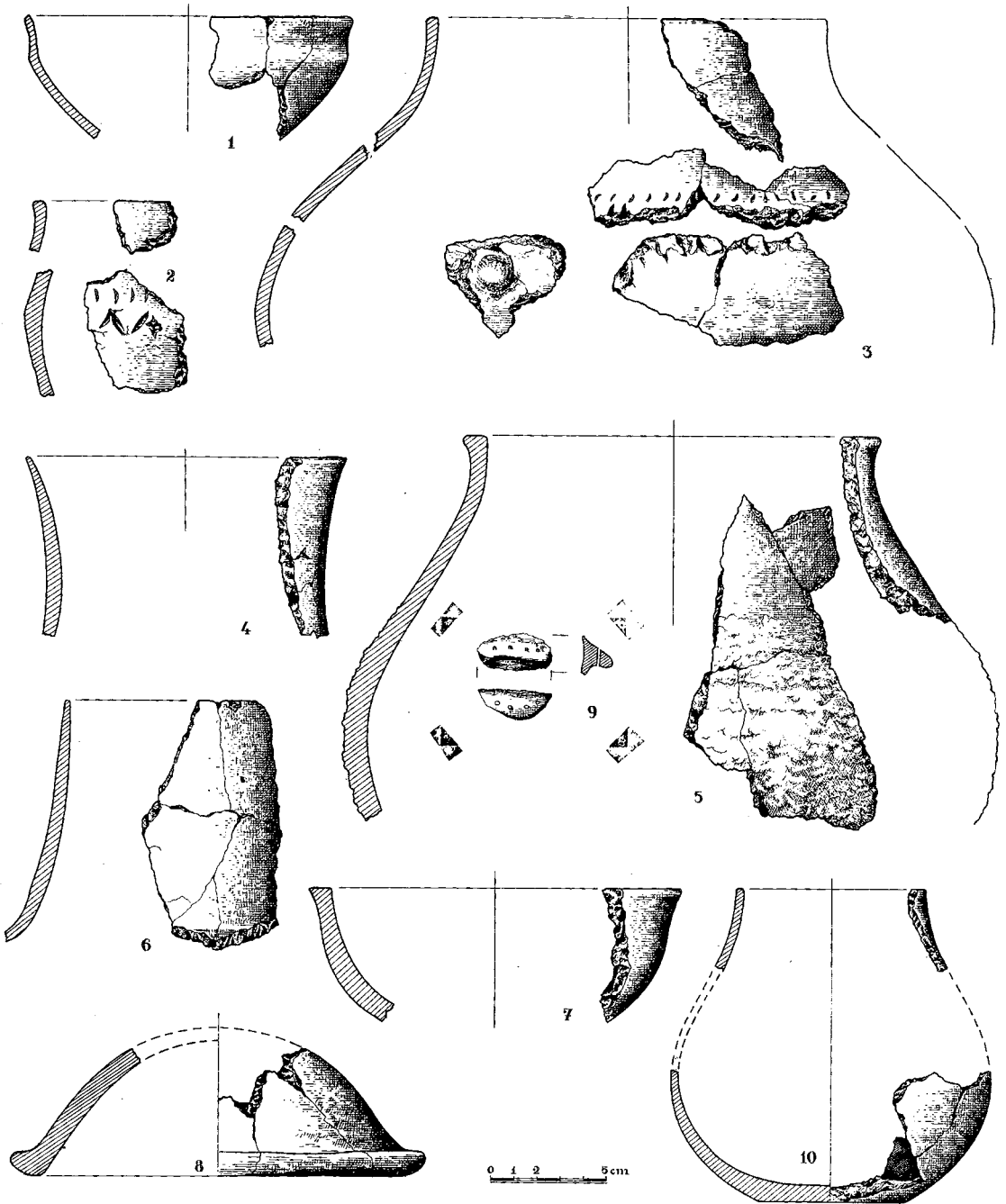
Ryc. 12. Chłapowo, gm. Dominowo, st. 3. Grób XII (obiekt 54)

kości osobnika płci męskiej w wieku *adultus*, zaś z przedmiotów metalowych wymienić trzeba obok tkwiącego w uchu popielnicy fragmentu brązowego kolczyka – także 2 małe fragmenty brązowego drutu o grubości 0.3 cm.

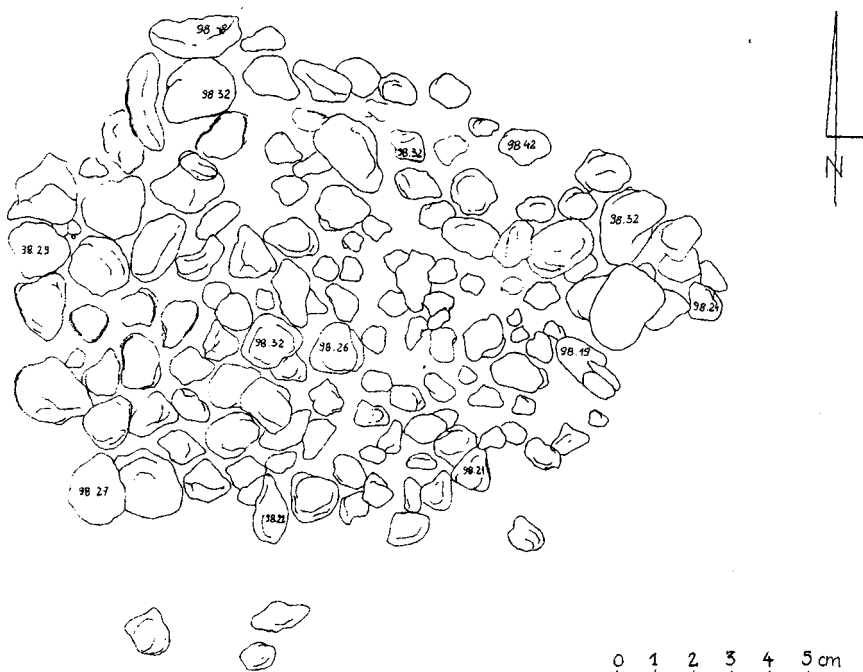
**Grób XIII (obiekt 55)** – obwarowany (?). Ze zniszczonego niemal w całości grobu zachował się jedynie bruk kamienny (owalny w rzucie poziomym), o wymiarach 1,8 × 1,3 m. Obiekt reprezentował prawdopodobnie typ grobu obwarowanego. Ponad brukiem ułożonych z małych i średnich kamieni zalegało luźno 5 większych i kilka mniejszych kamieni pochodzących przypuszczalnie z obwarowania grobu (ryc. 14).

W rozsypaniu grobu wystąpiły:

- mało charakterystyczne, drobne fragmenty ceramiki (18), wśród nich 2 fragmenty wygładzone i czernione, 4 fragmenty wygładzone o barwie jasnobrunatnej, 12 fragmentów chropowaconych brunatnocieglastych;
- kilka drobnych kości ludzkich.



Ryc. 13. Chłapowo, gm. Dominowo, st. 3. Ceramika z grobu XII



Ryc. 14. Chłapowo, gm. Dominowo, st. 3. Bruk kamienny ze zniszczonego grobu XIII (obiekt 55)

## ANALIZA

### I. FORMY GROBÓW

Ze względu na formę można wyróżnić na cmentarzysku w Chłapowie 3 główne typy grobów, występujące niekiedy w kilku odmianach. Do zasadniczych typów grobów należą: (1) groby skrzynkowe: a) z obwarowaniem, b) bez obwarowania; (2) groby obwarowane; (3) groby kłozowe: a) z obwarowaniem, b) bez obwarowania i c) birtualne (o mieszanym obrzędku pogrzebowym szkieletowym i ciałałpalnym).

Grobów skrzynkowych odkryto 4; w podobnej liczbie wystąpiły groby kłozowe, zaś groby obwarowane reprezentowane były przez 5 obiektów.

#### 1. Groby skrzynkowe

a. Grób skrzynkowy z obwarowaniem. Od pozostałych grobów skrzynkowych różni go obwarowanie skonstruowane z otoczków kamiennych, przylegających do skrzyni grobu zbudowanej z płyt piaskowca lub granitu. Groby te stanowią dalsze ogniwo rozwojowe grobów skrzynkowych (L.J. Łuka 1953, s.135). Jedyne grób skrzynkowy obwarowany o wymiarach 1,5 × 1,2 m (II), odkryty w Chłapowie, ma zarys owalny

w rzucie poziomym, zaś sama skrzynia ma kształt prostokątny. Mieściła ona w swym wnętrzu 2 popielnice (A. Lipińska 1955, s. 50).

b. Groby skrzynkowe bez obwarowania (I, V, VI). Spośród 3 obiektów tego typu, o wymiarach od  $1 \times 0,5$  (grób VI) do  $1,6 \times 0,9$  m (grób V), groby I i VI były silnie zniszczone, zaś grób V był zniszczony częściowo. Skrzynie mają kształt prostokątny i zbudowane są z kamieni łupanych, częściowo zaś z otoczków granitowych. Szpary między kamieniami wylepiano niekiedy gliną (grób V), zaś naczynia w ich wnętrzu układano w 2 rzędach – parami (grób V), bądź w jednym rzędzie (grób VI; A. Lipińska 1955, s. 50-55).

## 2. Groby obwarowane

Najliczniejszą grupę na cmentarzysku w Chłapowie stanowią groby obwarowane. Obudowy tych grobów (VIII, IX, XI, XII, XIII?) o wymiarach od  $2,8 \times 2,2$  m (grób VIII) do  $1,3 \times 1,8$  m (grób XIII), mają zarys kolisty lub owalny, a zbudowane są z dużej ilości otoczków granitowych. W jednym przypadku mamy do czynienia ze zniszczonym grobem, z którego zachował się regularny bruk kamienny (grób XIII). W grobie XI zaobserwowano jednorzędowy układ 5 popielnic, w pozostałych grobach układu popielnic nie uchwycono. Liczba popielnic w grobach była różna i wahała się od 3 w grobie XII do 7 (+ n) w grobie VIII. Warto podkreślić, że w dwóch grobach tego typu wystąpiło sporo przedmiotów brązowych towarzyszących dużej liczbie popielnic w nich złożonych, a świadczących o ich wielorodzinnym charakterze.

## 3. Groby kloszowe

Obiekty te odkryte w Chłapowie, oznaczono numerami III, IV, VII i X. Popielnice złożone w ich wnętrzu były tylko przykryte kloszem, bądź dodatkowo zabezpieczone obwarowaniem kamiennym. Dla wyposażenia grobów tego typu najbardziej charakterystyczna jest wyróżniona przez L. Krzyżaniaka dla Wielkopolski grupa C ceramiki kultury pomorskiej (L. Krzyżaniak 1971, s. 214).

a. Grób kloszowy z obwarowaniem (X). Jedyne grób tego typu zbudowany był z otoczków granitowych i miał niewielkie rozmiary (największa średnica 1,2 m). We wnętrzu grobu, na płaskiej płycie granitowej stanowiącej jego spód, spoczywała misa, w której tkwiła popielnica przykryta kloszem. Pomędzy naczyniami i obudową grobu rozrzucone były resztki stosu.

b. Groby kloszowe bez obwarowania (grób III, IV – częściowo zniszczone). Miały one formę nieznacznie zagłębionych w ziemię jam, w które złożono popielnice przykryte kloszami. Popielnicom towarzyszyły inne naczynia oraz kółko żelazne (grób III).

c. Grób kloszowy obwarowany, o mieszanym obrzędku pogrzebowym (VII). Grób tego typu odkryty w Chłapowie należy do form wyjątkowych w kulturze pomorskiej. Jedyne, jak dotąd, pochówek szkieletowy tej kultury znany z terenu Wielkopolski pochodzi z Dziekanowic, woj. poznańskie (B.a. 1895, ryc. 16), zaś dalsze dwa znane są z Pomorza z miejscowości Bolszewo, woj. gdańskie i Konopat w woj. ciechanowskim (E. Petersen 1929, s. 4). O wszystkich wymienionych grobach donoszą jedynie enigmatyczne wzmianki.

Grób szkieletowy z Chłapowa jest więc czwartym z kolei znanym obiektem szkieletowym przynależnym ludności kultury pomorskiej. Wyjątkowość jego polega na tym, że nie spalone zwłoki złożono (ściślej: wciśnięto) do wnętrza grobu tuż nad kloszem kryjącym popielnicę ze spalonymi szczątkami ludzkimi, wybrawszy uprzednio część obwarowania przykrywającego grób kloszowy (A. Lipińska 1955, ryc. 16).

W wielu grobach na cmentarzysku w Chłapowie popielnice nakrywano specjalnymi pokrywami (groby I, II, V, VIII, XI) bądź misami (groby II, V, VII, VIII?, IX, XI, XII?); w jednym przypadku (grób X) popielnica spoczywała na misie.

## ANALIZA MATERIAŁÓW RUCHOMYCH

### Ceramika

Spośród materiału pochodzącego z cmentarzyska w Chłapowie pod względem liczebności zdecydowanie dominuje ceramika.

Analiza technologiczna pozwala na wydzielenie 2 podstawowych grup naczyń: a) delikatnej ceramiki o powierzchniach czernionych i wygładzanych; b) naczyń o zróżnicowanym zabarwieniu (od ceglatego poprzez szary do brunatnego) i „fakturach” powierzchni – wygładzanej, częściowo wygładzanej, chropowatej, częściowo chropowatej, obmazywanej.

W ramach wydzielonych 2 grup ceramiki mamy do czynienia z formami typowymi dla kultury pomorskiej oraz z formami powstałymi pod wpływem inspiracji z kręgu kultury łużyckiej.

Do form typowych dla kultury pomorskiej należy zaliczyć niewątpliwie baniaste naczynia szerokootworowe, pełniące zazwyczaj funkcję popielnic (a występujące prawie we wszystkich grobach), niekiedy zdobione symetrycznie rozmieszczonymi poniżej szyjki guzkami, o chropowatej powierzchni brzuśca i części przydennej (ryc. 5, 9, 11, 12), kubek o podwójnie stożkowym brzuścu, mały dzbanek czy też misę z nieprzekłutym uchem (por. A. Lipińska 1955, s. 57, przypis 6) oraz niewielki fragment urny twarzowej, z której zachowała się część plastycznie uformowanego ucha (ryc. 13;9).

Do rozpowszechnionych form kultury pomorskiej zaliczyć możemy także różnego rodzaju misy (m. in. z wklęsłą szyjką), spotykane w wyposażeniu grobów z Chłapowa i pełniące niejednokrotnie funkcję pokryw popielnic. Wśród tych naczyń mamy też do czynienia z formami o brzegach zagiętych do środka (pod wpływem łużyckim, groby VII, X, ryc. 9;1).

Formami ceramicznymi pochodzenia północnego, występującymi głównie w zespołach kultury pomorskiej z wczesnego okresu lateńskiego, są w Chłapowie niektóre z mis (ryc. 7;3), kubek (ryc. 8;3) oraz naczynie z prawie cylindryczną szyjką (ryc. 5;5; L.J. Łuka 1953, s. 138).

Inspiracje łużyckie odegrały zapewne rolę w powstaniu naczyń jajowatych z chropowatą powierzchnią i karbowanym brzegiem (ryc. 9;3).

W zakresie stylistyki zdobniczej wiąże ceramikę z cmentarzyska w Chłapowie z naczyniami łużyckimi zwyczaj inkrustowania (fragmenty końskich nóg oraz nadwozia na

popielnicy 6 z grobu VIII) oraz nalepiania guzków i grafitowania (J. Kostrzewski 1955, s. 169; L. Krzyżaniak 1971, s. 212, przyp. 44).

Interesującą formę reprezentuje kelichowaty kubek z uchem, pochodzący z grobu VIII (ryc. 7;5), do którego analogię (aczkolwiek bezucha) znamy z cmentarzyska w Józefowie, woj. poznańskie (pucharzek tamtejszy pochodzi z grobu VIII – T. Malinowski 1957, s. 148, ryc. 12 d). Być może forma ta jest naśladownictwem kubków brązowych. Według J. Kostrzewskiego kubki tego typu są lokalną formą wielkopolską, rozwiniętą z pucharów cylindrycznych w okresie wczesnolateńskim (J. Kostrzewski 1925, s. 268, ryc. 41; 1955, s. 169).

Pokrywy popielnic występujące w Chłapowie są formami rozpowszechnionymi w kulturze pomorskiej; reprezentują one różne typy pokryw czapkowatych bądź półkulistych, zaopatrzone są w pochylone bądź proste zakładki, brzegi mają profilowane. Funkcję pokryw, o czym wspominałem wyżej, spełniały też misy (grób VII, VIII, XI). Zwyczaj używania mis jako popielnic upowszechnia się głównie w okresie lateńskim (L.J. Łuka 1979, s. 147).

Wśród ceramiki z Chłapowa zauważamy cechy typowe dla ornamentyki naczyń kultury pomorskiej, jak: karbowane wylewy, ryte i punktowane linie, ornament paznokciowy oraz plastyczny (dolepiane guzki).

Najbardziej znaczącym elementem zdobniczym jest (częściowo zachowane) wyobrażenie czterokołowego wozu zaprzęzonego w 2 konie, znajdujące się na popielnicy z grobu VIII (por. ryc. 6). W związku z przedstawieniem wozu na urnie z Chłapowa nie sposób nie sformułować kilku ogólnych uwag dotyczących pojazdów czterokołowych, które właśnie w okresie rozwoju kultury wschodniopomorskiej występują na szerzą skalę na ziemiach polskich. To właśnie sceny z wozami stanowią jeden z zasadniczych elementów ikonografii popielnic twarzowych; pozwalają one uprawomocnić konstatację o użytkowaniu przez ludność kultury wschodniopomorskiej pojazdów tego typu, a ponadto dają pośredni wgląd w sferę duchową ówczesnej populacji, wiążąc się z obrzędowością pogrzebową tyczącą „wybitnych” jednostek oraz z systemem wierzeń tego czasu. Funkcję wozu rozpatrywać możemy zatem w dwóch aspektach: symbolicznym (wierzeniowym) i użytkowym.

Motyw wozu w ikonografii sepulkralnej stanowi charakterystyczny przykład nakładania się i uzupełniania różnych funkcji tego samego przedmiotu. Symbolika wozu wydaje się pośredniczyć między dwiema sferami: „profanum” i „sacrum”, życiem i śmiercią. Ta przemienność funkcji była zapewne jednym z powodów, że właśnie symbol wozu bardzo długo był wyrazem wiary w nieśmiertelność ludzkiego istnienia.

Z analizy eposu o Gilgameszu wynika, że wóz był symbolem chwały i wiary w życie pozagrobowe (M. Garstecki 1983, s. 55). Zmarły władca lub możny, utożsamiany z bóstwem, ma prawo do korzystania z „pojazdu bogów” oraz przywileju nieśmiertelności. W związku z takim właśnie pojmowaniem zmarłego (relacja zmarły bóstwo) i jego apoteozą postrzegać należy genezę zwyczaju przewożenia zmarłego na wozie.

O ile w ikonografii greckiej zmarły przedstawiany był jako woźnica, to na pozostałym terenie Europy ok. V w. p.n.e. uosabia go rysunek popielnicy ustawionej na wozie, czego przykładem są rysunki na urnach pochodzące z tumulusów 28 i 80 z Sopronu-Oldenburga (S. Gallus 1934, s. 4, tab. II/5, VI/1, 2, VII/2, 2a), czy też ikonografia z Val Camonica (E. Anati 1960, tab. 36; W. Szafranski 1987, s. 184).



Fakty te stanowią więc wymowny dowód, że zmarłego utożsamiano z bóstwem, gdyż idea popielnicy od najdawniejszych czasów wiązała się z symbolem żeńskiego bóstwa płodności-urodzaju-śmierci (W. Szafrąński 1975, s. 389-390; 403; 1987, s. 188-190). Analogiczną kompozycję reprezentuje miniatura czterokołowego wózka brązowego w Strettweg (Austria), którego kultowa funkcja jest niewątpliwa, lecz szczegółowa interpretacja poszczególnych elementów ma różne wersje (W. Schmid 1934, s. 30-32).

Rozprzestrzenienie się ikonografii pojazdów we wczesnym okresie żelaza na północ od Alp następuje wzdłuż szlaku bursztynowego, biegnącego przez Przełęcz Brenneńska, Węgry, Czechosłowację, aż do ujścia Wisły (L.J. Łuka 1959, s. 86, 87; E. Anati 1960, s. 87; Å. Olmarks 1974/1977, s. 102; M. Garstecki 1979, s. 171). Na ziemiach polskich najstarszy wizerunek czterokołowego wozu (pominąwszy jego wyobrażenia na naczyniu kultury pucharów lejkowatych z Bronocic, woj. kieleckie) w otoczeniu grupy jeźdźców i osób towarzyszących znany z popielnicy kultury łużyckiej znalezionej w grobie 45 na cmentarzysku w Sobiejuchach, woj. bydgoskie, a datowanej na przełom HC/HD (Z. Bukowski 1972, s. 45, 57, ryc. 25). Na terenie Czech rysunek takiego wozu wyryto na przedmiocie kościanym z Dobřič, okr. Přešov (kultura łużycka, HC – B. Gediga 1970, s. 139, ryc. 50 c). Największa liczebnie grupa wyobrażeń wozów związana jest jednak, o czym nadmieniałem wyżej, z kulturą wschodniopomorską. Spośród tych wizerunków piktogramy z Chłapowa oraz z Darżlubia, woj. gdańskie przedstawiają pojazdy o kołach szprychowych (E. Skarbek 1971, s. 175, tab. XVII/7), pozostałe zaś wyobrażenia wozów w liczbie jedenastu, pokazują koła tarczowe (m. in. W. La Baume 1924, s. 15-25; 1963, s. 24, 84, 162; J. Kostrzewski 1966, s. 86, 178, tab. VIII/2; E. Skarbek 1971, s. 175-180, tab. XXIII/8, 22).

Przedstawienie wozu w dwukonnym zaprzęgu znany z Bukówca, woj. pilskie, Borucina, woj. gdańskie, Dziecielca, woj. słupskie, Elganowa, woj. gdańskie, Grabowa Bobowskiego, woj. gdańskie, Lipowych Bud, woj. pilskie, Krosinka, woj. koszalińskie, Olszanowa, woj. słupskie, Witkowa, woj. bydgoskie oraz wspomnianego Darżlubia (W. La Baume 1924; 1937; 1963; E. Skarbek 1971, s. 175-180; T. Podgórski 1983, s. 26). Listę tę uzupełnia J. Fogel, wymieniając kolejne wyobrażenia wozów pochodzące z Płoskowa, woj. bydgoskie oraz Ostrózek, woj. gdańskie (wóz dwukołowy; J. Fogel 1980, s. 109, tab. III). Wyjątkową pozycję zajmuje w tej grupie popielnica z Krosinka, na której znajdują się 3 wyobrażenia wozów, rozlokowane w trzech strefach (po jednym wozie w każdej ze stref).

Piastę kół zaznaczono w Chłapowie głębokim punktem, od którego odchodzą 4 szprychy (podobnie jak przy kołach wozu z Darżlubia). Nadwozie przedstawiono w kompozycji pasmowej.

Motyw wozu (cztero- lub dwukołowego) występuje na naczyniach kultury wschodniopomorskiej w scenach figuralnych i wysuwa się z reguły na plan pierwszy (W. Szafrąński 1968, s. 21; E. Skarbek 1971, s. 175-181). Na temat wyobrażeń wozu z zaprzęgiem, którym towarzyszą często przedstawienia postaci ludzkich, wizerunki broni – tarczy, oszczepów, wypowiedali się w literaturze m. in.: W. La Baume (1924, s. 5-28), W. Szafrąński (1968, s. 21), E. Skarbek (1971, s. 175), J. Fogel (1980, s. 112). Badacze są na ogół zgodni, że przedstawienia te ukazują obrzędy pogrzebowe symbolizujące przewożenie zmarłego w zaświaty, niekiedy w orszaku towarzyszących mu

jeźdźców i pieszych, co pozostaje w związku z ogólnymi tendencjami wierzeniowymi w Europie w okresie halsztackim (E. Anati 1960).

Wszędzie mamy do czynienia z triadycznym układem występujących razem wyobrażeń kół, wozów oraz koni, których geneza wyprowadzana jest z symboliki solarnej kręgu śródziemnomorskiego (M. Eliade 1966, s. 145-146). Sceny te są także pośrednim dowodem na istnienie w tym czasie warstwy „elitarniej”, która poprzez przedstawienia omawianego typu podkreślała swój prestiż (na etruską genezę tego typu zjawiska zwraca uwagę W. Szafrąński 1968, s. 21).

Przedstawienia wozów czterokołowych okresu halsztackiego, które na ziemiach polskich (głównie Pomorzu) występują z największym natężeniem, znane są także i z rozległych terenów Europy, m. in. z Dobřic, okr. Přerov, Sopronu-Oldenburga (Węgry), Hochdorfu, Kr. Ludwigsburg i Fischbach-Schirndorf, Kr. Regensburg na terenie Niemiec oraz z Francji i Włoch (Ch.F.E. Pare 1987, s. 212-219, ryc. 14, 16-18, 20/1).

Wyobrażenia te grupują się wyraźnie w dwóch strefach: 1) na północ od Alp; 2) na południowym skraju Alp i terenie doń przylegającym (na tym obszarze obok motywów wozów czterokołowych liczne są przedstawienia dwukołowych pojazdów-okar; Ch.F.E. Pare 1987, s. 219, ryc. 14).

Inspiracje w sferze kultury duchowej mogły iść również w parze z praktycznym zaadaptowaniem samego wozu do celów obrzędowych przez elitę plemienną ludności kultury wschodniopomorskiej. Teoretycznie istniałyby podstawy do wysunięcia powyższej supozycji, jednak źródła archeologiczne z terenu Polski jak dotąd przypuszczenia tego bezpośrednio nie potwierdziły. Halsztackie groby z wozami (najczęściej pozostałościami kół, piast, ozdobnych ćwieków czy okuć, blach brązowych z nadwozi) w liczbie 243 znamy ze 190 cmentarzysk. Największa ilość wozów ceremonialnych grupuje się na terenie Niemiec (w 137 grobach) oraz Czechosłowacji (37 grobów), nieco mniej znamy ze znalezisk szwajcarskich (24) czy francuskich (22) (Ch.F.E. Pare 1987, s. 232-239, zestawienie halsztackich grobów z wozami).

Czterokołowe wozy wyobrażone na popielnicach ludności kultury wschodniopomorskiej nawiązują raczej do wspomnianych wozów ceremonialnych, znanych w kręgu halsztackim, o lekkiej, delikatnej konstrukcji i ozdobnych nadwoziach (po. przedstawienie nadwozi z Chłapowa czy Dzieścieleca). Pojazdy te nie były zdolne do szybkiej jazdy czy pokonywania przeszkód terenowych, nade wszystko zaś nie były one dostatecznie zwrotne. Według J. Filipa (1956, s. 40, 270-272), dopiero celtycka okara z końca V w. p.n.e. ma zdecydowanie militarny charakter. Suponować możemy, że miniatury wozów (brązowych i glinianych) znane w zachodnim odłamie kultury łużyckiej (głównie z terenu Śląska) od IV EB począwszy dokumentują być może jakąś falę rozprzestrzeniania się idei rydwanu (B. Gediga 1970, s. 146-150, 260, 261; J. Fogel 1980, s. 112), który mógł być znany nieco później także ludności kultury wschodniopomorskiej, co jednak tylko pośrednio potwierdzają wizerunki wozów dwukołowych z Ostrózek czy Elganowa (W. La Baume 1924, s. 19-20; 1963, s. 56, 57, tab. 16/691, 5/178).

Na podstawie ikonografii grobowej kultury wschodniopomorskiej trudno powiedzieć cokolwiek bliższego o konstrukcji wozów. Przedstawienia pojazdów pokazują koła (pełne lub szprychowe), T-kształtne dyszle, niekiedy ozdobne nadwozia (Chłapowo, Dzieścielec) oraz ośnice i rozwory w nadwoziu. Więcej danych dostarczają nam znaleziska samych wozów, a raczej ich detali: kół drewnianych okuwanych żelaznymi lub brązo-

wymi blachami (Býčí Skála, okr. Blansko), dyszli (również okuwanych blachą – Apremont, dep. Haute-Saône, Sainte-Colombe, dep. Côte-d’Or), czy wreszcie licznych elementów nadwozi, pozwalających określić szerokość wozów średnio na 1,10 do 1,30 m, wysokość od 8,5 do ok. 15 cm (Býčí Skála, Horchdorf, Kr. Ludwigsburg, Bell, Kr. Simmern). Boki nadwozi lub ich naroża stanowiły niekiedy ozdobne blachy (płytki) ażurowe (Hochdorf, Kr. Ludwigsburg, Ohnheim, dep. Bas-Rhin, Vix, dep. Côte-d’Or, Býčí Skála; Ch.F.E. Pare 1987, s. 208-210, tab. 6-14, 23-34, 38-59).

Przedstawieniu wozu z zaprzęgiem towarzyszyło na popielnicy chłapowskiej częściowo zachowane wyobrażenie owalnej tarczy, wypchnione 2 lub 4 (?) grupami kątów wsuwanych w siebie, z pojedynczym otokiem oraz rysunek prawdopodobnie trzech oszczepów (?). Piktogram tarczy i domniemanych oszczepów wykonano głębokim rytem, w przypadku oszczepów wypchnionym białą inkrustacją. Rysunek tarczy zaliczyć można do typu 2 wyobrażeń tarcz w podziale E. Skarbek (1971, s. 172); trójstopniową systematykę tej autorki rozbudowuje J. Fogel, wyróżniając kolejny, czwarty typ piktogramów tarcz, wyobrażonych motywem odwróconej jodełki bez otoku, bądź obwiedzionych pojedynczą lub podwójną linią (J. Fogel 1980, s. 102).

Na temat interpretacji wyobrażeń tarcz na popielnicach kultury pomorskiej panuje w literaturze przekonanie, iż przedstawiają one broń wykonaną z materiałów organicznych (W. La Baume 1963, s. 24; J. Fogel 1980, s. 102).

Kąty wsuwane w siebie wypchnijące rysunek tarczy, zinterpretować można zgodnie z propozycją J. Sylwestrowicza, zajmującego się m. in. sematyką tarczy, jako symboliczne przedstawienie ognia (J. Sylwestrowicz 1978, s. 30-32, ryc. 24).

Odnosnie do przedstawienia domniemanych oszczepów wspomnieć można, iż w ikonografii kultury pomorskiej są one dosyć często spotykane i z reguły wyobrażane były za pomocą dwóch (rzadziej trzech) kresek umieszczonych jedna nad drugą (E. Skarbek 1971, s. 170; zestawienie oszczepów-włóczni kultury pomorskiej zawiera praca J. Fogla 1980, s. 97-99, tabela I, ryc.1).

### Wyroby metalowe

Przedmioty metalowe znalezione na cmentarzysku w Chłapowie reprezentują wytwory z brązu i żelaza. Znalezione je w 9 grobach, co stanowi 69,2 % ogółu grobów na cmentarzysku.

Tabela 1

Zestawienie ilościowe przedmiotów metalowych i szklanych z cmentarzyska w Chłapowie

Przedmiot		Nr grobu										Razem
		I	II	III	V	VI	VII	VIII	XI	XII		
Szczytce	br.	-	-	-	1	-	-	3	-	-	4	6
	żel.	-	-	-	1	-	-	-	1	-	2	
Zapinki br. Certosa		-	-	-	1	-	-	-	1	-		2
Szpile	br.	-	-	-	-	-	-	1	-	-	1	2
	żel.	-	-	-	-	1	-	-	-	-	1	
Naszyjniki	br.	-	-	-	-	-	-	1	-	-	1	2
	żel.	-	-	-	-	1	-	-	-	-	1	

Kółka	br żel.	-	-	-	-	-	7	2	-	9	10
Złom brązowy		2	3	-	5	-	1	-	2	-	13
Spiralka brązowa		-	-	-	1	-	-	-	-	-	1
Drut brązowy		-	-	-	-	-	-	-	2	-	2
Kolczyk brązowy		-	-	-	-	-	-	-	1	-	1
Kolczyki paciorkami szklanymi	br. z	-	-	-	-	-	-	3	-	-	3
Pierścionek brązowy		-	-	-	-	-	-	1	-	-	1
Wisiorki z paciorkami kuleczko waty i gruszkowatymi	brązowe	-	-	-	-	-	-	2	-	-	2
Paciorki szklwne koloru niebieskiego oraz ich stopione resztki - x		-	-	-	-	-	-	1x	-	-	1x
Sztabka żelazna		-	-	-	-	1	-	-	-	-	1
Błaszka żelazna		-	-	-	-	1	-	-	-	-	1
Zawieszka żelazna		-	-	-	-	-	-	1	-	-	1
Razem		2	3	1	9	4	1	12	15	3	49 + x

Na ogólną liczbę 49 przedmiotów (wśród których aż 13 stanowi drobny złom brązowy) przedmioty żelazne wystąpiły w liczbie 8 egzemplarzy (grób III, V, VI), z których 4 złożono do grobu VI. W pięciu grobach (I, II, VII, VIII i XII) znaleziono wyłącznie przedmioty brązowe, w dwóch – tylko przedmioty żelazne (grób III, VI). W dwóch grobach (V, XI) przedmioty brązowe współwystępowały z żelaznymi. W grobie XI odkryto całe lub stopione paciorki szklane.

Przedmioty metalowe znaleziono w 4 grobach skrzynkowych (I, II, V, VI), w 2 kłozowych (III, VII) oraz 3 obwarowanych (VIII, XI, XII). Ponad połowa metali (60%) przypada na groby obwarowane.

Przedmioty metalowe należą w większości do ozdób lub przyborów toaletowych. Szpile (brązowa i żelazna) reprezentują formy popularne w kulturze pomorskiej (szpila z łabędzią szyjką – grób VI oraz szpila z łabędzią szyjką i małą dwustożkową wklęsłą tarczką – grób VIII). Pierwszy typ zapożyczono z inwentarza kultury łużyckiej, drugi jest specyficznym okazem pomorskim (L.J. Łuka 1979, s. 147).

Zapinki typu Certosa są ozdobą często spotykaną w kulturze pomorskiej w okresie HD, upowszechnioną w wyniku oddziaływań kultury łużyckiej (L. J. Łuka 1979, s. 164). Zapinki te należą do przedmiotów mających duży walor chronologiczny, stąd też warto poświęcić im nieco uwagi. Stanowiły one w okresie halszackim i lateńskim na terenie całej niemal Europy jedną z najbardziej rozpowszechnionych ozdób. Genetycznie wywodzą się one ze środowiska kultury Villanova, gdzie powstały w fazie Arnoaldi II/Certosa, datowanej przez R. Pittioniego na lata 525-400 p.n.e. (R. Pittioni 1962, s. 283, 295-303; L.J. Łuka 1959, s. 28; J. Kruk 1969, s. 113; Z. Woźniak 1979, s. 141). W Italii fibule Certosa występują przez całe V i IV stulecia p.n.e., a ich schyłkowe formy przeżywają się aż do III w. p.n.e., jak poświadczają znaleziska z cmentarzysk w Luca i Benacci (J. Filip 1956, s. 77).

Drugim ośrodkiem produkcji tych zapinek był obszar wschodnioalpejski (położony między wschodnimi stokami Alp a Adriatykiem), na którym rozwijała się kultura halasztycka, a skąd znamy całe zespoły brązowych i żelaznych odmian omawianych fibul (odmiennych od polskich okazów). Na terenie Jugosławii odnoszone są one do tzw. horyzontu hełmów typu Negovo, którego cechą jest obecność wpływów kultury lateńskiej, a który datowany jest na V w. p.n.e. i później. Z kolei na Węgrzech zapinki te spotykamy w 2 poł. V i 1 poł. IV w. p.n.e. (Z. Woźniak 1979, s. 142, przyp. 56, 57). Z centrów italskiego i wschodnioalpejskiego zapinki Certosa rozprzestrzeniły się po Europie, docierając również i na ziemię polskie.

Zapinki te uchodzą w nauce za formę długoczasową, występują bowiem jeszcze w II w. p.n.e. (J. Filip 1956, s. 77, np. okazy z cmentarzyska Kósd). Formy ze sprężyną o zwoju jednostronnym są starsze i przeżywają się krócej niż fibule o konstrukcji kuszowatej. Zapinki z jednostronną sprężyną datowane są głównie na V i IV w. p.n.e., natomiast formy kuszowate głównie na IV i III w. p.n.e., aż do jego końca (J. Filip 1956, s. 80; J. Kruk 1969, s. 114).

W dorzeczu Odry i Wisły mamy do czynienia z zapinkami Certosa będącymi częściowo „importami” z warsztatów północnoitalskich, wschodnioalpejskich lub południowoniemieckich bądź też stanowiącymi miejscowe przeróbki form obcych. Część polskich zapinek Certosa wiąże J. Kostrzewski z kręgiem wschodnioalpejskim (1925/1926, s. 515-516; 1965, s. 204, 236). Odmienne ujmuje problem J. Rosen-Przeworska (1939-1945, s. 55) uznająca fibule Certosa z terenu Polski za „importy” z północnoitalskiego i południowoniemieckiego kręgu.

Podstawą przyporządkowania danej zapinki określonemu kręgowi kulturalnemu są różnice w jej konstrukcji. Tak więc fibule wykonane na ziemiach polskich różnią się od sporządzonych z jednego kawałka drutu pierwowzorów italskich lub wschodnioalpejskich tym, iż zrobiono je w dwóch, a nawet trzech oddzielnych części (kabłąk, sprężyna, szpila/kolec; Z. Woźniak 1979, s. 138). Nadto sprężyny fibul polskich są zazwyczaj bardzo długie, rozmieszczone symetrycznie po obu stronach kabłąka, podczas gdy u prototypów południowych sprężyna jest zawsze jednostronna i składa się z jednego lub dwóch zwojów (J. Kostrzewski 1925/1926, s. 515-516; 1955, s. 153-155; L.J. Łuka 1959, s. 30-31).

W kulturze wschodniopomorskiej zapinki mają z reguły konstrukcję kuszowatą. Znaczną część fibul zaopatrywano w dodatkowy, dodany dla symetrii guzek przy główce (w rezultacie posiadały więc 2 guzki: jeden przy nóżce, drugi przy główce – J. Kostrzewski 1955, s. 173; Z. Woźniak 1979, s. 142), przykładowo wymienić można np. fibule z Wymysłowa woj. leszczyńskie, Wróblewa, woj. piłskie oraz z Bytkowa i Ruchocina w woj. poznańskim.

Problem polskich naśladownictw zapinek Certosa nie do końca został jednak rozstrzygnięty, gdyż cechy podane przez J. Kostrzewskiego jako znamienne dla okazów polskich (1923, s. 1421; 1955, s. 153-155) spotyka się także i u zapinek późnohalasztyckich lub lateńskich na całym niemal terytorium objętym przez te kultury, a więc zarówno w południowych Niemczech, we Francji, Szwajcarii oraz we Włoszech (J. Rosen-Przeworska 1939-1945, s. 58, przyp. 50; Z. Woźniak 1979, s. 138).

Kwestią jeszcze nie rozwiązaną pozostaje datowanie zapinek Certosa występujących na ziemiach polskich. Z pierwszym okresem epoki żelaza wiązał moment ich pojawienia

się w kulturze łużyckiej J. Kostrzewski (1925/1926, s. 512-518). W kulturze wschodniopomorskiej, zdaniem tego uczonego, występują one w V i 1 poł. IV w. p.n.e. (J. Kostrzewski 1923, s. 141).

Badacze łączą większość zapinek Certosa z okresem HD i przełomem okresów HD/LT (L.J. Łuka 1959, s. 31; 1979, s. 164; J. Rosen-Przeworska 1939-1945, s. 55; St. Pazda 1970, s. 106), ewentualnie z wczesnym i środkowym okresem lateńskim (J. Rosen-Przeworska 1939-1945, s. 55; L.J. Łuka 1958, s. 176). Za późniejszym niż okres HD datowaniem polskich zapinek Certosa opowiada się także R. Pittioni (L.J. Łuka 1959, s. 31, przyp. 99). J. Kruk konstatuje, iż w Polsce wszystkie fibule Certosa występujące z urnami twarzowymi reprezentują formy o konstrukcji kuszowatej, słusznie zatem będzie ustalić dolną granicę ich występowania najwcześniej na koniec V w. p.n.e. (J. Kruk 1969, s. 114). Zapinki tego typu są formami o bardzo długim okresie występowania, co poświadczają fibule z Janiny, woj. kieleckie J. Rosen-Przeworska 1939-1945, s. 52, ryc. 2: 1, 2). Z. Woźniak ramy chronologiczne fibul certoskich ujmuje w obrębie okresów HD<sub>2</sub>/HD<sub>3</sub> – LTA (starsza odmiana kuszowatych zapinek Certosa oraz HD<sub>3</sub>/LTA do okresu LTB<sub>1</sub> tj. do ok. 380 r. p.n.e., młodsze odmiany kuszowatych zapinek certoskich – Z. Woźniak 1979, s.146 i ryc. 3).

Z terenu zajętego przez ludność kultury wschodniopomorskiej znajdujemy 38 zapinek Certosa. Wystąpiły one w: Bęczkowicach, woj. piotrkowskie, Bielawskiej Wsi, woj. skierniewickie, Bierutowie, woj. wrocławskie, Bytkowie, woj. poznańskie, Cybulinie, woj. szczecińskie, Czystem, woj. zielonogórskie, Dziekanowicach, woj. poznańskie, Janinie, woj. kieleckie (2 zapinki), Kunowie, woj. leszczyńskie (2 zapinki), Lipkach, woj. pilskie, Lubaszu, woj. pilskie, Łęczycy, woj. poznańskie, Mienkowicach, woj. gdańskie, Nadziejewie, woj. poznańskie, Nowodworach, woj. warszawskie (2 zapinki), Niemierzycach, woj. poznańskie, Nosocicach, woj. legnickie, Orlu, woj. gorzowskie, Piotrowie, woj. poznańskie, Pręgowie, woj. gdańskie (2 zapinki), Radoszewie, woj. gdańskie, Ruchocinie, woj. poznańskie, Rzadkowie, woj. pilskie, Sądowlu, woj. leszczyńskie, Siedlimowie, woj. bydgoskie, Szprotawie, woj. zielonogórskie, Uścikowie, woj. poznańskie, Witoni, woj. płockie, Wróblewie, woj. pilskie, Wymysławie, woj. leszczyńskie (4 zapinki), Zęblewie, woj. gdańskie.

Na podstawie powyższego wywodu o fibulach Certosa, skłonny jestem datować egzemplarze zapinek chłapowskich na wczesny okres lateński. Chronologia ta pozostaje w zgodzie z datowaniem w ogólnych ramach kontekstu archeologicznego, w którym one wystąpiły.

Nnaszyjniki spotykamy w Chłapowie dwukrotnie. Jeden z nich, wykonany z żelaznego drutu o okrągłym przekroju, jest silnie zniszczony (grób VI) i reprezentuje formę dosyć rzadką w kulturze pomorskiej (A. Lipińska 1955, s. 57). Drugi z naszyjników wykonany był z taśmy brązowej, łukowato wygiętej na końcach i ozdobionej pionowym i ukośnym kreskowaniem. Zbliżoną formę znamy z cmentarzyska w Sośnicy, woj. kaliskie (L.J. Łuka 1958, s. 161, ryc. XI/7-9). Dziesięć kółek brązowych (grób VIII, XI) wykonano z drutu. Średnica ich wynosi 1,3-2 cm. Z drutu żelaznego natomiast zrobione było kółko odkryte w grobie III. Kółka metalowe są przedmiotami często spotykanymi w wyposażeniu grobów kultury pomorskiej, gdzie występują pojedynczo bądź łączone są razem i zawieszane na jednym kółku; używano ich prawdopodobnie jako wisiorki (A. Lipińska 1955, s. 57, przyp. 13; L.J. Łuka 1953, ryc. 38/4; 1958, ryc. II/5, 6).

Szczypce znaleziono w grobach V, VIII i XI. Spośród sześciu par, dwie (brązowe i żelazne) wystąpiły w pierwszym z wymienionych grobów, dalsze trzy pary brązowych szczypiec złożono do drugiego z nich; ostatni z grobów wyposażono w jeden ich egzemplarz. Omówione przybory toaletowe, posiadające trójkątne łopatki, są charakterystyczne dla wyposażenia grobowych ludności kultury pomorskiej okresu halszackiego i lateńskiego (podobne szczypce znamy w Wielkopolsce m.in. z Sośnicy, woj. kaliskie, Obornik Wielkopolskich, woj. poznańskie, Kuchar, woj. kaliskie czy też z Morakowa w woj. pilskim).

Populacja użytkująca cmentarzysko w Chłławowie wyposażała również zmarłych w kolczyki brązowe z nanizanymi na nie paciorkami szklanymi (grób XI). Kolczyki takie należą do ozdób popularnych w kulturze pomorskiej w okresie HD (J. Kostrzewski 1923, s. 130, ryc. 455; 1955, s. 175, ryc. 470; L.J. Łuka 1963, s. 274; cytowani autorzy przytaczają liczne przykłady ozdób tego typu).

Do grobów składano także częściowo stopione oraz przepalone w ogniu wisiorki gruszkowate oraz kuleczkowate, noszone przez ludność kultury pomorskiej w formie kolii. Jeden koniec wisiorków gruszkowatych zaopatrzony był w uszko, środek zaś ich był profilowany. Wisiorki te spotykamy zarówno w grobach (J. Kostrzewski 1919-1920, s. 130 – Wonorze, woj. bydgoskie, Drozdowo, woj. łomżyńskie), jak i w skarbach (D. Durczewski 1960, s. 16 – Bojanowo Stare, woj. leszczyńskie) na terenie Polski i Niemiec („Göritzer Typus” wg J. Kostrzewskiego 1925, s. 264). Zarówno okazy polskie jak i niemieckie wywodzą się genetycznie prawdopodobnie z południa z kręgu kultury halszackiej, gdzie są pospolite (J. Kostrzewski 1919-1920, s. 130; L.J. Łuka 1959, s. 70, przyp. 242-244).

W wyposażeniach grobów cmentarzyska w Chłławowie wystąpiły ponadto spiralka i drut brązowy (groby V, XII), sztabka, blaszka i zawieszka wykonane z żelaza (groby VI, XI) oraz drobny złom brązowy (groby I, II, V, VII, XI), w większości stopiony w związku z panującym zwyczajem palenia przedmiotów metalowych wraz ze zmarłym (A. Lipińska 1955, s. 57).

#### Paciorki szklane

Do ozdób spotykanych w grobach z Chłławowa zaliczamy także paciorki szklane nanizane na kolczyki brązowe. Wszystkie 5 paciorków (oraz ich stopione resztki, tudzież ślady po stopionych paciorkach, które wystąpiły na fragmentach kolii z wisiorków gruszkowatych i kuleczkowatych) pochodzą z grobu XI o najbogatszym wyposażeniu. Paciorki oraz ich pozostałości były koloru niebieskiego, jeden z nich miał ornament podwójnych oczek (ryc. 10; 7). Zwyczaj umieszczania paciorków na kolczykach (po 1-3 egzemplarze), dyktowany zapewne ich wartością, przyjął się w okresie halszackim jako zapożyczenie od ludności kultury łużyckiej (L.J. Łuka 1963, s. 279).

Kartogram stanowisk z paciorkami wskazuje na główne centra ich występowania na terenie Pomorza i północnej Wielkopolski (L.J. Łuka 1963, s. 274, mapa). Przyjmuje się że paciorki były importowane na ziemie polskie z południowej Europy lub z Egiptu (D. Durczewski 1960, s. 101; L.J. Łuka 1963, s. 278). Przeprowadzone dotąd analizy chemiczne paciorków wykazały, iż chodzi tu o szklivo sodowo-wapniowo-magnezo-

wo-krzemionkowe (wyniki analiz wykonanych przez J.Ł. Szczapową podają za L.J. Łuką 1963, s. 275).

Rekapitulując powyższe uwagi dotyczące wyposażenia grobowego stwierdzić można, iż do darów grobowych należą przedmioty ceramiczne, brązowe, żelazne oraz szklane. Naczynia różnego typu oraz przedmioty metalowe wystąpiły w 6 grobach (V, VI, VII, IX oraz XI i XII), przedmioty brązowe i żelazne bez towarzyszących im przyszwerek ceramicznych złożono do 4 grobów: I (stopione fragmenty brązowe), II (drobne fragmenty brązowe), III (kółko żelazne) i VII (fragment brązowy).

Strukturę wyposażenia grobowego w kulturze pomorskiej należy przypisać oddziaływaniom kultury łużyckiej (L.J. Łuka 1953, s. 134; J. Kostrzewski 1955, s. 182).

Zdecydowana większość przedmiotów metalowych stanowiących dary grobowe jest ozdobami; tylko w 6 przypadkach mamy do czynienia z przyborami toaletowymi (groby V, VIII i XI w których wystąpiły szczypce). Wśród ozdób najliczniejsze są kółka (9 brązowych, 1 żelazne), kolczyki (3), szpile (2), oprócz których wystąpiły też 2 naszyjniki (brązowy i żelazny), wisiorki z paciorkami kuleczkowatymi i gruszkowatymi (kole), zapinki typu Certosa i inne drobne przedmioty brązowe. W jednym z grobów (XI) natrafiono na szklane paciorki stanowiące element kolczyków brązowych.

Bogactwem wyposażenia wyróżniają się cztery groby oznaczone numerami V, VI, VIII i XI (szczególnie dwa ostatnie).

Niektóre z przedmiotów metalowych wykazują ślady działania ognia (m.in. fragmenty wyrobów brązowych z grobów I, V, szczypce z grobu VII i XI, podobnie jak całe wyposażenie metalowe ostatniego z wymienionych grobów), co potwierdza, iż były one palone na stosie wraz ze zmarłym.

## II. OBRZĄDEK POGRZEBOWY

Obserwacje poczynione na cmentarzysku w Chłapowie (analiza obejmuje także część stanowiska zbadano w 1950 r. – groby I-VII; A. Lipińska 1955, s. 49) pozwalają zaliczyć je do nekropolii płaskich. Wszystkie groby, z wyjątkiem obiektu VII, należą do grobów ciałopalnych, z reguły wyposażonych.

Na cmentarzysko wybrano teren lekko wzniesiony, w przewadze nasłoneczniony (stok południowy, ale także i częściowo północny). Populacja chowająca zmarłych w Chłapowie wykazywała niezwykłą dbałość i pomysłowość w budowie grobów. Formy pochówka wykazują zatem znaczną heterogeniczność i tworzą wraz z charakterem wyposażenia zmarłych zwarty zespół cech nie odbiegający od cech zaobserwowanych na innych cmentarzyskach tej kultury.

Obfitość surowca polodowcowego (piaskowce, granity) łatwo poddającego się obróbce determinowała budowę grobów skrzynkowych czy też obwarowanych, których konstrukcję niekiedy wzmacniano poprzez wypełnienie szpar między kamieniami gliną („fugi”, grób V). Niektóre z kamieni obudów grobowych noszą ślady młotkowania (grób IX).

Z uwagi na niewielką liczbę odkrytych grobów trudno prześledzić ich układ, aczkolwiek na części cmentarza przebadanej w latach osiemdziesiątych można zaobserwować jeden wyraźny rząd grobów usytuowanych na osi w kierunku S/W – N/E.



Liczba popielnic składanych do grobów była różna i wahała się od 1 (w grobach kloszowych) do 5 i więcej (7 + n) w grobach skrzynkowych i obwarowanych. Naczynia składano do grobów w określonym porządku w jednym rzędzie (np. grób VI), w dwóch rzędach parami (grób V), bądź bez wyraźnego układu. W jednym przypadku resztki stosu rozrzucono na spagu grobu (X).

Dwukrotnie zaobserwowano obecność kości zwierzęcych w grobach (grób V, popielnica 2, grób IX, popielnica); natrafiono także na fragmenty ości rybich (grób V). Suponować można, iż możemy tutaj mieć do czynienia z ciekawym przykładem wkładania zmarłym do grobów pożywienia.

W relacji dotyczącej rozpoznanej części nekropolii możemy postawić hipotezę o jej użytkowaniu przez niewielką grupę rodową egzystującą w jej sąsiedztwie; tak więc mamy tutaj określony funkcjonalny układ relacyjny: grupa rodowa ↔ cmentarz.

Niektórzy ze zmarłych bogato wyposażeni w przybory toaletowe czy elementy stroju (w tym biżuteria) należeli zapewne do grupy ludności zamożnej, o wysokim statusie społecznym.

Groby przeważnie miały charakter wielopochówkowy; w składanych w komorach grobowych popielnicach występowały szczątki jednego osobnika (np. grób III, V – popielnica 1, IX, X, XI – popielnica 1, 3, 4, 5, grób XII), niekiedy zaś dwóch (np. grób VI, XI – popielnica 2). Niektóre z grobów reprezentują więc zapewne typ grobu rodzinnego, jak miało to miejsce w przypadku grobów V, VIII i XI, z których bardzo wyraźną serię zmarłych, antropologicznie określonych, udało się przyporządkować do pierwszego i ostatniego z wymienionych grobów, gdzie pochowano 2 dorosłych mężczyzn, 2 osobników w wieku *Infans* I, 1 osobnika w wieku *Juvenis* i 1 osobnika dorosłego – razem 6 osobników (grób V) oraz 3 dorosłych mężczyzn, kobietę w wieku *Adultus*, osobnika w wieku *Infans* i niemowlę – razem także 6 osobników (grób XI).

Największa wymieralność na przebadanej nekropolii obejmowała kategorię wieku *Adultus* zarówno w przypadku kobiet, jak i mężczyzn (J. Kozak, A. Rewekant w niniejszym tomie).

### Chronologia

Datowanie cmentarzyska w Chłławowie określają formy grobów, przedmiotów metalowych, paciorków szklanych oraz ceramiki.

Korelacje zachodzące między ceramiką i pozostałym wyposażeniem grobowym, a formami grobów skłoniły autorkę pierwszej publikacji dotyczącej cmentarzyska do jego datowania w ramach wczesnego okresu lateńskiego (A. Lipińska 1955, s. 58).

Groby występujące w Chłławowie wykazują znaczne zróżnicowanie formy, to znaczy mamy tutaj do czynienia niemal z wszystkimi typami grobów spotykanymi na cmentarzyskach ludności kultury pomorskiej. Obecność grobów obwarowanych, datowanych w Wielkopolsce nie wcześniej niż na HD, wyznacza nam dolną granicę użytkowania cmentarza. Z kolei wspomniana wyżej koincydencja różnych form grobowych jest cechą wskazującą na okres lateński (L.J. Łuka 1958, s. 176; 1979, s. 153, 156).

Zapinki typu Certosa upowszechniają się w kulturze pomorskiej w HD i trwają w okresie lateńskim, podobnie zresztą jak szpile z łabędzią szyjką i szpile o główkach tarczowatych oraz szczypcy (L. Krzyżaniak 1971, s. 209-211; L.J. Łuka 1979, s. 161;

Z. Woźniak 1979, ryc. 3): Zbliżoną sytuację chronologiczną obserwujemy także w zakresie używalności wisiorków gruszkowatych i kuleczkowatych oraz kolczyków z paciorkami szklanymi (J. Kostrzewski 1955, s. 174-175; L.J. Łuka 1963, s. 274).

Zastępowanie brązu żelazem w określonych asortymentach (np. szczypscę z grobu V i innych) wskazywałoby raczej na wczesny okres lateński, kiedy to w Wielkopolsce wyroby żelazne zaczynają zdobywać przewagę nad wyrobami brązowymi (L.J. Łuka 1979, s. 164).

Wreszcie ogólny horyzont chronologiczny cmentarzyska pozwalają określić formy ceramicy. Brak wśród nich typowych wyznaczników okresu halszackiego – popielnic twarzowych oraz naczyń o zbliżonej formie (fragment plastycznie uformowanego ucha z ułamkiem zatkniętego w nim kolczyka brązowego, odkryty w grobie XII, a stanowiący być może detal popielnicy twarzowej, jest znaleziskiem odosobnionym).

Występowanie dużych, baniastych popielnic z uszkami, chropowaconych poniżej-szyjki, przemawia za datowaniem w ramach okresu lateńskiego, podobnie zresztą jak obecność mis pełniących funkcję pokryw. Duża liczba przystawek w grobach jest kolejną przesłanką wskazującą na datowanie cmentarzyska w obrębie okresu lateńskiego (L.J. Łuka 1953, s. 138, 141, 142; 1979, s. 161; J. Kostrzewski 1955, s. 182).

Reasumując trzeba stwierdzić, że jakkolwiek inwentarz cmentarzyska zawiera pewne przeżytkowe formy okresu halszackiego, to właściwe będzie datowanie nekropolii w Chłapowie głównie na okres lateński (wczesny), przy czym grób VIII, a być może grób XII (resztki ucha urny twarzowej?) umieszczalibyśmy w najwcześniejszej fazie okresu LT A, nawet u samego schyłku okresu HD.

Taka chronologia cmentarza jest zbieżna z datowaniem stanowisk ludności kultury wschodniopomorskiej w „mikroregionie chłapowskim”. Stanowiska archeologiczne, których lokalizacja na rozważanym obszarze jest znana, usytuowane są wyraźnie wzdłuż cieków wodnych. Tendencję do takiego ich położenia zauważamy u 7 spośród 9 takich stanowisk.

Nekropolia chłapowska jest jedynym, jak dotąd, przebadanym cmentarzyskiem na obszarze między Maskawą a Średzką Strugą. Pozycja cmentarza w mikroregionie jest ważna ze względu na jego „zawartość archeologiczną”, szczególnie występowanie zapinek Certosa czy też piktogramu wozu na jednej z urn grobowych, jak i obecność birytualnego grobu VII.

#### LITERATURA

- Anati E. 1960, *La civilisation du Val Camonica*, Grenoble.  
 (Bez autora) 1895, JHGN, s. 51-53.  
 Bukowski Z. 1972, *Studies on the Shields in Europe*, A 22, s. 42-76.  
 Durczewski D. 1960, *Skarby halszackie z Wielkopolski*, PAr 13, s. 7-107.  
 Eliade M. 1966, *Traktat o historii religii*, Warszawa.  
 Fogel J. 1980, *Uzbrojenie ludności kultury wschodniopomorskiej*, PAr 27, s. 87-122.  
 Filip J. 1966, *Keltové ve střední Evropě*, Praha.  
 Gallus S. 1934, *Die figuralverzierten Urnen von Soproner Burgstall*, Archaeologia Hungarica 13, Budapest.  
 Garstecki M. 1979, *Wozem do nieba*, ZOW 45, z. 2, s. 164-171.  
 – 1983, *Symbolika wizerunków twarzy oraz przedstawień pojazdów w ikonografii popielnic twarzowych kultury wschodniopomorskiej. Studium ikonologiczne*, PoAn 11, s. 31-72.

- Gediga B. 1970, *Motywy figuralne w sztuce ludności kultury łużyckiej*, Wrocław-Warszawa-Kraków.
- Kostrzewski B. 1952, *Sprawozdanie z badań na grodzisku w Gieczu w pow. średzkim za rok 1949*, St Wcz 1, s. 149-171.
- Kostrzewski J. 1919-1920, *Przyczynki do poznania kultury grobów skrzynkowych wczesnej epoki żelaznej*, cz. I, PAr 1, s. 112-137.
- 1923, *Wielkopolska w czasach przedhistorycznych*, wyd. II, Poznań.
- 1925, *O wzajemnych stosunkach kultury „łużyckiej” i kultury grobów skrzynkowych*, SI0c 3/4, s. 241-281.
- 1925/1926, *Les fibules du type de la Certosa en Pologne (Spomenica u počast prof. dr. Gorjanović-Kramberger)*, Zagreb, s. 513-519.
- 1955, *Wielkopolska w pradziejach*, wyd. III, Wrocław-Warszawa.
- 1966, *Pradzieje Pomorza*, Wrocław-Warszawa-Kraków.
- Kostrzewski J., Chmielewski W., Jażdżewski K. 1965, *Pradzieje Polski*, Wrocław-Warszawa-Kraków.
- Kruk J. 1969, *Zagadnienie podziału, chronologii i genezy popielnic twarzowych w wczesnej epoki żelaza w Polsce*, AP 14, s. 95-131.
- Krzyżaniak L. 1971, *Ze studiów nad kulturą pomorską w Wielkopolsce*, [w:] *Materiały do prahistorii ziem polskich*, cz. IV. Epoka brązu i wczesna epoka żelaza, Warszawa, s. 195-240.
- La Baume W. 1924, *Wagendarstellungen auf ostgermanischen Urnen der frühen Eisenzeit und ihre Bedeutung*, *Blätter für deutsche Vorgeschichte* 1, s. 5-28.
- 1937, *Zwei neue Wagen-Darstellungen auf ostgermanischen Urnen der frühen Eisenzeit*, *Mitteilungen des Westprussischen Geschichtsvereins* 35/5, s. 1-7.
- 1963, *Die pommerelischen Gesichtsurnen*, Mainz.
- Lipińska A. 1955, *Cmentarzysko kultury pomorskiej i grobów kloszowych w Chłapowie, pow. Środa*, FAP 5, s. 49-58.
- Łuka L.J. 1952, *Cmentarzysko z wczesnego i środkowego okresu lateńskiego w Sokotowicach, w pow. kościańskim*, FP 3, s. 98-146.
- 1958, *Nowe cmentarzyska kultury pomorskiej w Wielkopolsce*, FAP 8-9, s. 150-178.
- 1959, *Importy italskie i wschodnioalpejskie oraz ich naśladownictwa na obszarze kultury łużyckiej okresu halsztackiego w Polsce*, SIA 6, s. 1-97.
- 1963, *Uwagi o niektórych kontaktach Pomorza Wschodniego z basenem Morza Śródziemnego we wczesnej epoce żelaza*, AP 8, s. 274-287.
- 1979, *Kultura wejherowsko-krotoszyńska*, [w:] *Prahistoria ziem polskich*, t. IV, s. 147-168, Wrocław-Warszawa-Kraków-Gdańsk.
- Malinowski T. 1957, *Groby kultury pomorskiej w Józefowie, pow. Szamotuły*, FAP 7, s. 144-153.
- Olmarks Å. 1974-1977, *Valcamonica, die Südschwedischen Felsbilder und die Bernsteinstrasse*, Ipek 24, s. 102-123.
- Pare Ch.F.E. 1987, *Der Zeremonialwagen der Hallstattzeit-Untersuchungen zu Konstruktion, Typologie und Kulturbeziehungen*, [w:] *Vierredige Wagen der Hallstattzeit. Untersuchungen zu Geschichte und Technik*, Mainz, s. 189-248.
- Pazda St. 1970, *Ze studiów nad kulturą wschodniopomorską na Dolnym Śląsku*, AP 15, s. 89-113.
- Petersen E. 1929, *Die frühgermanische Kultur in Ostdeutschland und Polen*, Berlin.
- Pittioni R. 1962, *Italien. Urgeschichtliche Kulturen*, [w:] *Pauly-Wissowa, Realencyclopädie der classischen Altertumswissenschaft*, Supplementband IX, Stuttgart, s. 283, 295-303.
- Podgórski T. 1983, *Popielnice twarzowe z Borucina*, ZOW 49, s. 25-29.
- Rosen-Przeworska J. 1939-1945, *Zabytki okresu wczesnolateńskiego na ziemiach Polski*, Św 18, s. 43-68.
- Schmid W. 1934, *Die Kultwagen von Strettweg*, Leipzig.
- Skarbek E. 1971, *Sztuka kultury pomorskiej*, [w:] *Materiały do prahistorii ziem polskich*, cz. IV. Epoka brązu i wczesna epoka żelaza, Warszawa, s. 111-194.
- Sylwestrowicz J. 1978, *Interpretacja znaczenia motywów boru, jelenia i tarczy w przedstawieniach figuralnych kultury wschodniopomorskiej*, PoAn 9, s. 9-61.
- Szafranski Wł. 1968, *W sprawie Etrusków nad Bałtykiem*, PoAn 2, s. 17-32.
- 1975, *Archeologia w sporze o genezę religii*, PoAn 6, s. 375-428.
- 1987, *Prahistoria religii na ziemiach polskich*, Wrocław-Warszawa-Kraków-Gdańsk-Łódź.
- Woźniak Z. 1979, *Chronologia młodszej fazy kultury pomorskiej w świetle importów i naśladownictw zabytków pochodzenia południowego*, [w:] *Problemy kultury pomorskiej*, Koszalin, s. 125-148.

DAS GRÄBERFELD DER BEVÖLKERUNG DER OSTPOMMERSCHEN KULTUR IN CHŁAPOWO,  
GEM. DOMINOWO, WOJEWODSCHAFT POZNAŃ

Zusammenfassung

In den Jahren 1986 und 1987 sind Rettungsuntersuchungen auf dem Gräberfeld der Bevölkerung der Ostpommerschen Kultur durchgeführt worden, welches 1950 in Chłapowo entdeckt und als Fundstelle 3 bezeichnet sowie damals teilweise bereits durchforscht worden war.

Das Ergebnis früherer Forschungen war die Entdeckung von 7 Gräbern; die Forschungen in den 80. Jahren brachten 6 weitere Gräber. Es darf erwähnt, daß in der Nähe des Gräberfeldes von Chłapowo, in einer Mikroregion von etwa 350 km<sup>2</sup>, insgesamt 21 Fundstellen der Ostpommerschen Kultur auftreten (vgl. Abb. 1).

Hinsichtlich der Gräberform konnten auf dem Gräberfeld von Chłapowo drei Haupttypen von Gräbern unterschieden werden, welche manchmal in einigen Abarten auftreten. Zu den grundsätzlichen Typen gehören: 1. Kästengräber in zwei Abarten: a. mit Steinkonstruktion (Grab II) und b. ohne Steinkonstruktion (Gräber I, V, VI); 2. Gräber mit Steinkonstruktion (Gräber Nr VIII, IX, XII, XIII?); 3. Glockengräber - a. mit Steinkonstruktion (Grab X), b. ohne Steinkonstruktion (Gräber III und IV) und c. Glockengrab, biritual (VII).

Eine außergewöhnliche Stellung in der Pommerschen Kultur nimmt das letzte von den Gräbern, wo ein uneingeäschertes Toten in das Innere der Steinkonstruktion, direkt über der Glocke, in der sich die Aschenurne mit den eingeäscherten Überresten befand, hingelegt wurde. Außer diesem Grab gehören alle anderen zu den Brandgräbern. Mit der Tatsache, daß die Toten mit verschiedenartigen Beigaben ausgestattet wurden, haben wir in 9 Gräbern zu tun (vgl. Tabelle 1). Die überwiegende Merzahl der Beigaben stellen Schmuckgegenstände dar (Ringe, Ohrringe, Nadeln, Certosa-Fibeln, Glaskügelchen); nur in 6 Fällen haben wir mit Gegenständen zu tun, welche der Hygiene gedient hatten (Pinzetten).

In dem am reichsten ausgestatteten Gräbern (VII und XI) waren Personen von hohem gesellschaftlichen Rang begraben. In der Ausstattung der Gräber sind als besonders bemerkenswert die birnen- und kugelförmigen Anhänger anzusehen, die wahrscheinlich der Hallstätter Kultur entstammen und von der Bevölkerung der Pommerschen Kultur in Form von Halsketten getragen worden waren sowie die Certosa-Fibeln, die vermutlich eine lokale Nachahmung italischer oder ostalpinen Prototypen waren (in Polen sind auf dem Territorium, welches von der Bevölkerung der Pommerschen Kultur besetzt worden war, lediglich 38 Certosa-Fibeln bekannt geworden) oder schließlich blaue Glasurkügelchen auf bronzene Ohrringe aufgefädelt, welche nach Ansicht der meisten Forscher in das von der pommerschen Population besetzte Gebiet aus Südeuropa oder aus Ägypten gekommen waren. Doch unter dem mobilen Material aus dem Gräberfeld von Chłapowo überwiegt der Anzahl nach die Keramik, bei welcher jene Formen vorkommen, die typisch für die Pommersche Kultur sind (Schüsseln oder bauchige Gefäße mit breiten Öffnungen oder Becher) (vgl. Abb. 5; 8; 9) oder auch unter Lausitzer Einflüssen entstanden waren (Abb. 9, 1), welche besonders anregend bei der Verzierung von Gefäßen waren (Inkrustation, Aufkleben von Knötchen, Graphitieren).

Eine der Urnen (Ascheurne Nr 6 aus dem Grab VIII) ist mit einer Darstellung eines vierrädrigen Wagens mit zwei eingespannten Pferden verziert (Abb. 6). Diese Darstellung ist bis jetzt das erste Piktogramm eines Wagens mit Speichenrädern auf dem Gebiet von Wielkopolska. Sonst ist nur ein Wagen mit Speichenrädern aus einer Aschenurne aus Darżlubie in der Wojewodschaft Gdańsk bekannt, alle anderen Darstellungen von Wagen - es sind 11 an der Zahl - besitzen Scheibenräder.

Darstellungen von Wagen (mit Scheibenrädern), gezogen von zwei Pferden, sind bekannt aus Bukowiec in der Wojewodschaft Piła, Borucin (Woj. Gdańsk), Dziecielica (Woj. Słupsk), Elganowo und Grabowo Bobrowskie (Woj. Gdańsk), Lipowe Budy (Woj. Piła), Krosinko (Woj. Koszalin), Olszanów (Woj. Słupsk), Płoskovo und Witkowo (Woj. Bydgoszcz) und Olszanowo (Woj. Gdańsk) - ein zweirädriger Wagen.

Gerade in der Zeit der Entwicklung der Ostpommerschen Kultur treten die Szenen mit vierrädrigen Wagen in verbreiteter Weise auf polnischem Gebiet auf und stellen somit eines der Grundelemente der Ikonographie von Gesichtsurnen; sie berechtigen die These vom praktischen Gebrauch von Wagen solchen Typs durch die Pommersche Bevölkerung.

Diese Piktogramme geben uns einen indirekten Einblick in die seelische Sphäre der damaligen Bevölkerung, indem sie sich mit den Bestattungsriten von "prominenten" Individuen und mit den Glaubenssystemen damaliger Zeiten verbinden.

Die Forscher sind sich im allgemeinen einig, daß diese Szenen Bestattungsriten darstellen, die das Über-

führen des Verstorbenen ins Jenseits symbolisieren sollten. Die Ikonographie der vierrädrigen Wagen aus der Hallstattzeit, welche mit der größten Intensität in den Flußgebieten der Odra und Wisła vorkommt, ist auch in weiten Gebieten Europas bekannt, z. B. in Böhmen, Ungarn oder Deutschland (Ch. F. E. Pare 1987, S. 212-219). Die auf den Pommerschen Ascheurnen dargestellten vierrädrigen Wagen knöpfen an die im Hallstätter Kreis auftretenden zeremoniellen Wagen an, wovon 243 Wagen bekannt sind (137 von ihnen, die meisten also, stammen aus Gräbern auf dem Gebiet Deutschlands).

Die Chronologie des Gräberfeldes von Chłapowo wurde auf eine Analyse der Gräberform sowie der Keramik und der Metallgegenstände gestützt. Die Vermischung von verschiedenen Gräbertypen ist ein Merkmal, welches auf die Datierung des Gräberfeldes auf die frühe La-Tène-Zeit hinweist, was darüber hinaus auch durch die Anwesenheit großer Anzahl von Schüsseln bestätigt wird, welche als Aschenurnendeckel dienten sowie großer, bauchiger, unterhalb der Halskrümmung aufgerauter Gefäße mit Knötchen oder schließlich das Auftreten großer Anzahl keramischer Gefäße in den Gräbern.

Für eine solche Chronologie des Gräberfeldes spricht auch das Datieren von Metallgegenständen, darunter von Certosa-Fibeln.

ABBILDUNGEN

Abb. 1. Archäologische Fundstellen der Ostpommerschen Kultur in der Besiedlungsmikroregion im Bereich der Ebene von Środa. 1. Siedlungspur; 2. Siedlungspunkt; 3. Siedlung; 4. Gräberfeld, lokalisiert; 5. Gräberfeld, nicht näher lokalisiert.

1. Żerniki, Gem. Kórnik, Fst. 1, Ostpommersche Kultur (KP); 2. Trzek, Gem. Kostrzyn, Fst. 35, KP;
3. Trzek, Gem. Kostrzyn, Fst. 2, KP, Gräberfeld mit Kastengräber, frühe u. mittlere La-Tène Periode;
4. Trzek, Gem. Kostrzyn, Fst. 3, KP, frühe u. mittlere La-Tène Periode; 5. Kostrzyn, Gem. loco, Fst. 2, Hallstatt Periode D; 6. Glinka, Gem. Kostrzyn, Fst. 62, KP?; 7. Glinka, Gem. Kostrzyn, Fst. 38, KP?;
8. Glinka, Gem. Kostrzyn, Fst. 28, KP, La-Tène Periode B-C; 9. Stroszki, Gem. Nekla, Fst. 1, frühe La-Tène Periode; 10. Chłapowo, Gem. Dominowo, Fst. 3, KP, frühe La-Tène Periode; 11. Zdziechowice, Gem. Środa, Fst. 1, KP?, Brandgräberfeld; 12. Węgierskie, Gem. Kostrzyn, Fst. 23, KP, Kastengräberfeld;
13. Zimin, Gem. Kleszczewo, Fst. 1, KP, Brandgräberfeld, frühe u. mittlere La-Tène Periode; 14. Dębicz, Gem. Środa, Fst. 22, KP, Brandgräberfeld; 15. Zielniki, Gem. Środa, Fst. 17, KP?, Brandgräberfeld;
16. Środa, Gem. loco, Fst. 68, KP, Kastengräberfeld; 17. Środa, Gem. loco, Fst. 68, KP, Kastengräberfeld;
18. Środa, Gem. loco, Fst. 70, KP, Urnengräberfeld; 19. Środa, Gem. loco, Fst. 71, KP?, Urnengräberfeld; La-Tène Periode?; 20. Środa, Gem. loco, Fst. 76, Urnengräberfeld; 21. Środa, Gem. loco, Fst. 56, KP, Urnengräberfeld

Abb. 2. Chłapowo, Gem. Dominowo, Fst. 3. Lokalisierung des Gräberfeldes

Abb. 3. Chłapowo, Gem. Dominowo, Fst. 3. Plan der Fundstelle. 1. Gräber; 2. Objekte der Lausitzer, Przeworsk und polnischer (neuzeitlicher) Kulturen

Abb. 4. Chłapowo, Gem. Dominowo, Fst. 3. Plan des Grabes VIII (Objekt) mit seiner bronzenen Ausstattung: 1. Nadel; 2-4. Zangen; 5. Halskette; + Ringe

Abb. 5. Chłapowo, Gem. Dominowo, Fst. 3. Keramik aus dem Grab VIII

Abb. 6. Chłapowo, Gem. Dominowo, Fst. 3. Teile einer Urne mit Piktogrammen von Wagen, Schild und Speeren

Abb. 7. Chłapowo, Gem. Dominowo, Fst. 3. Keramik aus dem Grab VIII

Abb. 8. Chłapowo, Gem. Dominowo, Fst. 3. Plan des Grabes IX (Objekt 12) mit Ausstattung

Abb. 9. Chłapowo, Gem. Dominowo, Fst. 3. Plan des Grabes X (Objekt 13) mit Ausstattung

Abb. 10. Chłapowo, Gem. Dominowo, Fst. 3. Plan des Grabes XI (Objekt 51) mit einem Teil der Ausstattung:

1. Teilstücke von Halskette aus Anhängseln; 2. Certosa-Fibel; 3. Ring; 4. Ring; 5. Zange; 6. Anhängsel; 7. Ohrring (1-4, 6, 7. Bronze, 5. Eisen)

Abb. 11. Chłapowo, Gem. Dominowo, Fst. 3. Keramik aus dem Grab XI

Abb. 12. Chłapowo, Gem. Dominowo, Fst. 3. Grab XII (Objekt 54)

Abb. 13. Chłapowo, Gem. Dominowo, Fst. 3. Keramik aus dem Grab XII

Abb. 14. Chłapowo, Gem. Dominowo, Fst. 3. Pflastersteine aus dem zerstörten Grab XIII (Objekt 55)