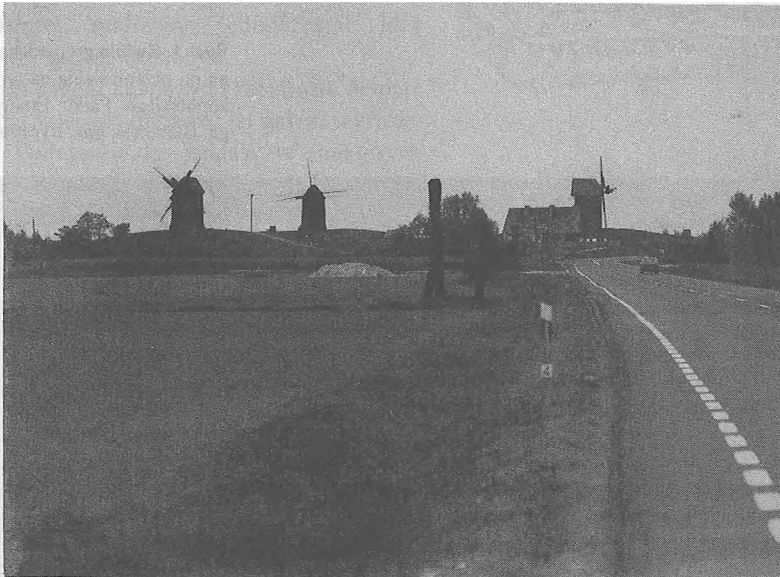


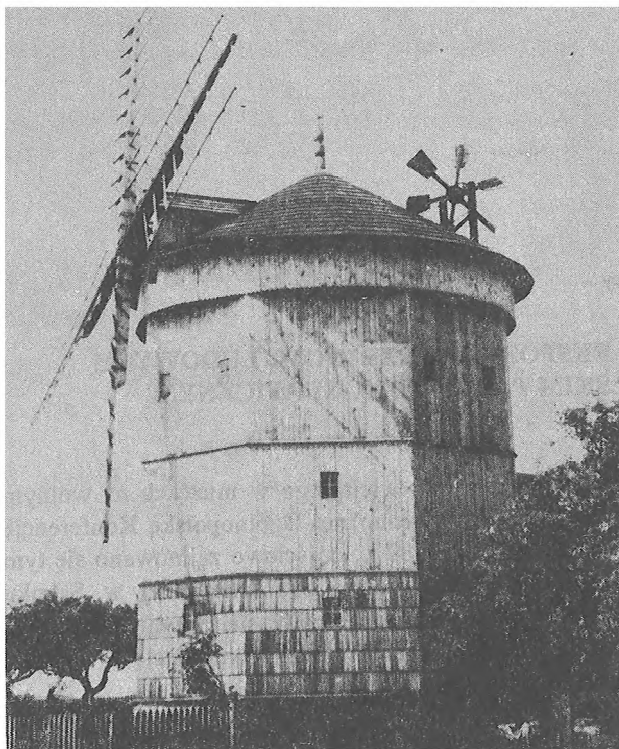
MAŁGORZATA FRYZA
Muzeum Pierwszych Piastów na Lednicy

DOKUMENTACJA I EKSPOZYCJA RZEMIOSŁ LUDOWYCH W WIELKOPOLSKIM PARKU ETNOGRAFICZNYM

Problem eksponowania rzemiosła i przemysłu wiejskiego w muzeach na wolnym powietrzu poruszany był już kilkakrotnie. Poświęcono mu Ogólnopolską Konferencję Skansenowską, która odbyła się w Radomiu w 1987 r., częściowo zajmowano się tym tematem podczas obrad Międzynarodowej Konferencji Skansenowskiej w Sanoku w 1978 r., poruszano również to zagadnienie przy okazji omawiania kwestii związanych z wyposażeniem i wystrojem wnętrz (przypomnieć tu należy konferencję w Sierpcu w 1985 r.).



Ryc. 1. Grupa XIX-wiecznych wiatraków typu „koźlak”. Moraczewo gm. Łubowo (obrzeże Jeziora Lednickiego)



Ryc. 2. Wiatrak typu „holender”
chroniony *in situ*. Rogierówko gm.
Rokietnica

Ryc. 3. Kuźnia gromadzka typowa
na do przeniesienia na teren Wiel-
kopolskiego Parku Etnograficzne-
go. Skrzetusz gm. Ryczywół



Ryc. 4. Kowadło z 1839 r. (strona przednia i tylna)
z Trzemeszala gm. Trzemeszno, nr inw. MPPE 1905

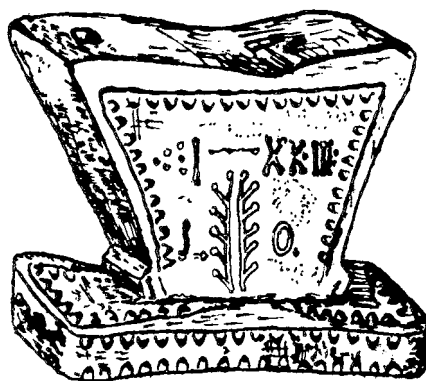
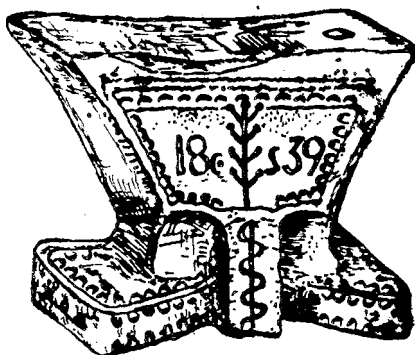
Obszerne uwagi o funkcji rzemiosła w życiu wsi i sposobach jego eksponowania w parkach etnograficznych wymieniano przy okazji opracowywania i referowania założeń tematycznych i organizacyjnych muzeów na wolnym powietrzu oraz rozwiązywania kwestii ożywiania ekspozycji w tychże muzeach. Materiały te, jak wiadomo, były publikowane w okazjonalnym wydawnictwie *Międzynarodowa Konferencja Skansenowska Sanok 1978* oraz w „Materiałach Muzeum Budownictwa Ludowego w Sanoku”. Zasadniczo większość wypowiedzi sprowadzała problem ekspozycji rzemiosła do dwóch aspektów:

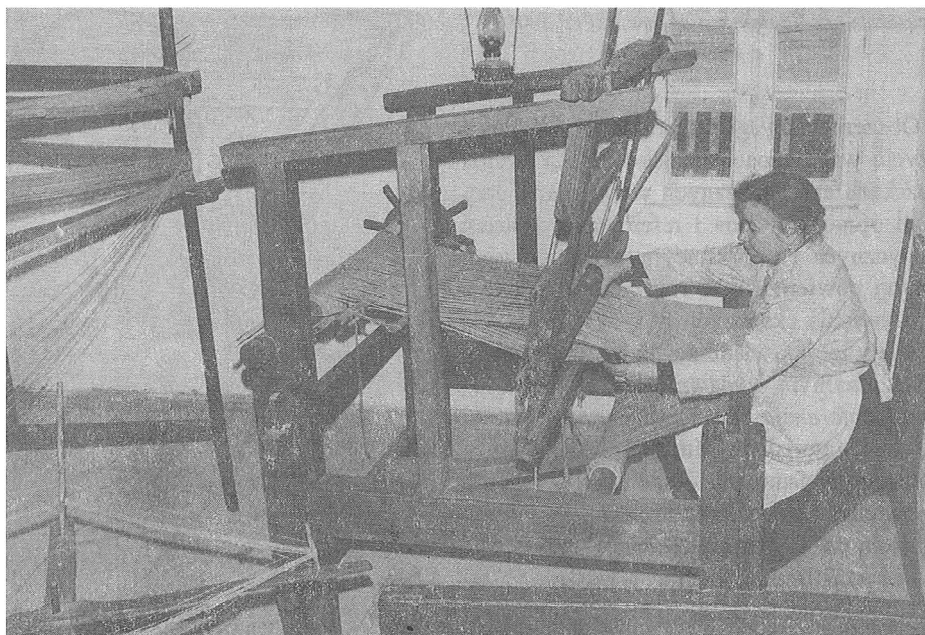
1) potraktowania rzemiosła w formie statycznej jako jednej z możliwości urozmaicenia wyposażenia i wystroju wnętrza, co z większym lub mniejszym powodzeniem stosuje się w muzeach na wolnym powietrzu;

2) oraz prezentowania rzemiosła w formie dynamicznej, realizując jednocześnie ideę ożywiania tychże muzeów.

Drugi aspekt ekspozycji rzemiosła wydaje się najbardziej odpowiadać tej gałęzi wytwórczości. Podejmowane jednak, w niektórych muzeach działania zmierzające do utworzenia czynnych warsztatów rzemieślniczych, które m.in. pracowałyby na rzecz muzeum, miały i mają charakter doraźny, tzn. ich pracę pokazuje się jedynie okazjonalnie. Częściej urządzi się pokazy pracy rzemieślników przy okazji wystaw specjalistycznych. Pełną realizacją idei dynamicznego prezentowania rzemiosła byłoby funkcjonowanie warsztatów podczas całego sezonu wycieczkowego, ale, jak dotąd, nie dokonano tego w żadnym z muzeów na wolnym powietrzu w Polsce. Wobec tego nadal podstawową formą eksponowania rzemiosła są statyczne wnętrza warsztatów, ożywiane doraźnie przy organizowaniu wystaw specjalistycznych lub imprez folklorystycznych. Taką formę ekspozycji przyjmuje się także w Wielkopolskim Parku Etnograficznym.

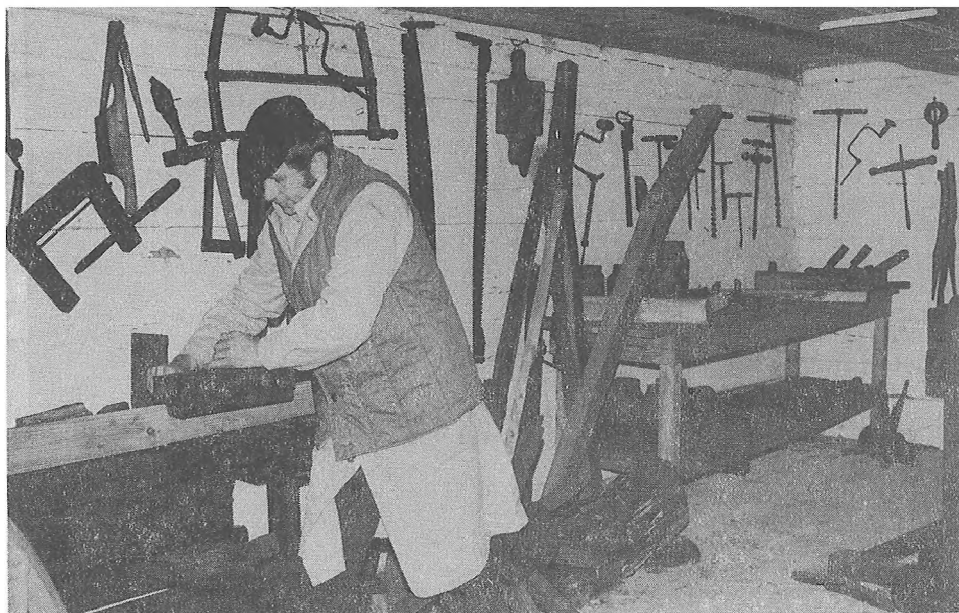
Ogólny program ekspozycji w Wielkopolskim Parku Etnograficznym sprowadza się do przedstawienia całokształtu tradycyjnej kultury wsi położonych w granicach Wielkopolski, ujmowanej w kategoriach krainy geograficzno-historycznej. Teren ten w XIX w. cechowały pewne różnice ekonomiczne i kulturowe wynikłe z faktu podziału Wielkopolski na część wschodnią znajdującą się pod rządami Rosji i zachodnią należącą do Prus. Wspólną jednak cechą całego regionu Wielkopolski w okresie od połowy





Ryc. 5. Prezentacja warsztatu tkackiego. Chałupa z Goździna, Wielkopolski Park Etnograficzny





Ryc. 7. Fragment warsztatu kołodziejskiego. Zagroda z Ołoboku, Wielkopolski Park Etnograficzny

XIX w. do początku wieku XX był jego wybitnie rolniczy charakter. Kryzys gospodarki folwarczno-pańszczyńskiej, który dotknął Wielkopolskę w XVII i XVIII w., spowodował przejściowo upadek gospodarczy miast. Przejawem jego było ograniczenie działalności usługowej rzemiosła do miast i okolicznych wsi, a następstwem, wobec utrzymującego się dużego zapotrzebowania na wytwory i usługi rzemiosła, silny rozwój wiejskich warsztatów.

Największe znaczenie dla całokształtu gospodarki wiejskiej, podobnie jak w innych regionach kraju, posiadały: kołodziejstwo, kowalstwo i młynarstwo, i te gałęzie wytwórczości były najsilniej rozwinięte. Zasygnalizowane różnice ekonomiczne i kulturowe znalazły też odzwierciedlenie w regionalizacji rzemiosł. Najwięcej kołodziejów pracowało we wsiach południowej Wielkopolski, kowali – w północnej części regionu, natomiast młynarzy – w środkowej i południowej. Młynarstwo różnicowało się przy tym na wietrzne, dominujące w powiatach: poznańskim, gnieźnieńskim i kościańskim, oraz młynarstwo wodne zlokalizowane nad Wartą, Notecią, Prosną i ich dopływami. Z pozostałych form wytwórczości duże znaczenie posiadało tkactwo, szczególnie rozwinięte w północnej i południowej Wielkopolsce, podobnie garncarstwo i krawiectwo, szewstwo w północnej części (dotyczy to oczywiście rzemiosła wiejskiego a nie miasteczkowego), bednarstwo w centralnej i południowej oraz powszechnie uprawiane plecionkarstwo. Wszystkie te formy wytwórczości wyodrębniły się w odpowiedzi na konkretne zapotrzebowanie człowieka i rozwijały się w miarę wzrastania i rozszerzania się tych potrzeb.

Ryc. 6. Warsztat plecionkarstwa słomkowego. Chałupa z Ołoboku, Wielkopolski Park Etnograficzny



Ryc. 8. Koszykarz przy pracy. Zagroda z Goździna, Wielkopolski Park Etnograficzny



Ryc. 9. Warsztat szewski. Chałupa z Sokółowa Budzyńskiego, Wielkopolski Park Etnograficzny

Uwzględniając przedstawione wyżej założenia, ekspozycję rzemiosła prezentuje się w Wielkopolskim Parku Etnograficznym w trzech aspektach:

1) ukazuje się rzemiosło jako realizację potrzeb konkretnego gospodarstwa, czego odzwierciedleniem jest jego inwentarz ruchomy;

2) jako dziedziny wyrosłe na gruncie zaspokajania zmieniających się potrzeb człowieka, udokumentowane pracownikami rękodzielników;

3) jako wyraz umiejętności i daleko posuniętej specjalizacji wynikającej ze specyfiki kulturowo-gospodarczej Wielkopolski, czego przykładem są specjalistyczne warsztaty rzemieślnicze wyposażone w nowsze urządzenia produkcji fabrycznej.

Pierwsza koncepcja sprowadza się do wypełnienia ekspozycji zestawem narzędzi i przedmiotów, które stanowiły typowy inwentarz zagrody funkcjonującej w określonych warunkach geograficznych i historycznych.

Przykładami pracowni rękodzielników, które prezentują etap wytwórczości na potrzeby własne gospodarstwa są: podręczny warsztat gospodarza, warsztat tkacki i krawiecki oraz plecionkarski. Gospodarski warsztat remontowy znajduje się w obrębie zagrody z regionu kaliskiego (z miejscowości Wolica) i wyposażony jest w narzędzia stolarskie, rymarskie i dekarские. Natomiast rękodzieło tkackie, powszechnie uprawiane jeszcze w I połowie XIX w., w drugiej połowie w miarę napływu na wieś materiałów fabrycznych stopniowo zanika. Najdłużej przetrwało jednak na pograniczu zachodnim Wielkopolski w okolicy Zbąszynia, Dąbrówki Wielkopolskiej. Dlatego też warsztat tkacki wyeksponowano w zagrodzie z zachodniej Wielkopolski, z miejscowości Goździn. Warsztat ten uruchamiany jest przy okazji, odbywającej się już od kilku lat w czerwcu, imprezy folklorystycznej „Noc Kupały”, która wchodzi w skład cyklu ogólnowojewódzkich imprez pod nazwą „Kultura wsi poznańskiej w czterech porach roku”. Uzupełnieniem tkactwa jest prezentowany w tej samej chałupie „kąk krawiecki” również zabezpieczający potrzeby własne gospodarstwa. Z dziedziny plecionkarstwa obecnie wyeksponowane jest słomkarstwo. Pokazane jest ono w zagrodzie z byłego powiatu ostrowskiego z miejscowości Ołobok, ponieważ wieś ta począwszy od końca XIX w. aż do chwili obecnej jest w Wielkopolsce jednym z głównych ośrodków plecionkarstwa ze słomy.

W grupie specjalistycznych warsztatów rzemieślniczych nastawionych na działalność produkcyjno-usługową prezentowane są w Wielkopolskim Parku Etnograficznym: warsztat kołodziejski i szewski. Warsztat kołodziejski pokazany został w zagrodzie, której jednym z pierwszych właścicieli był kołodziej. Jest to wspomniana wyżej zagroda z miejscowości Ołobok. Wyposażenie warsztatu obok tradycyjnych maszyn i narzędzi stanowią nowsze produkcji fabrycznej. Spowodowane to było m.in. przestawieniem pracy kołodziejów z naprawczej na wytwórczą w wyniku wprowadzonych w latach trzydziestych XIX w. przez administrację pruską nowych rozporządzeń dotyczących komunikacji oraz upowszechniania się na wsi bryczek wyjazdowych. Kompletny warsztat szewski, również funkcjonujący na zasadzie produkcyjno-usługowej, ulokowano w budynku podcieniowym z północnej Wielkopolski, z Sokołowa Budzyńskiego. Jest to warsztat trzech pokoleń szewców pracujących w latach 1870-1960 w północnej Wielkopolsce we wsi Rosko¹. Wyposażony on jest w narzędzia i maszyny

¹ Por. M. Fryza, *Wiejski warsztat szewski z okresu międzywojennego w zbiorach Wielkopolskiego Parku Etnograficznego*, w niniejszym tomie „Studiów Lednickich”, s. 239-250

produkcji fabrycznej, co w warunkach dużej konkurencji pozwalało produkować obuwie wysokiej jakości.

W tej krótkiej charakterystyce rzemiosł prezentowanych w Wielkopolskim Parku Etnograficznym nie można pominąć młynarstwa wietrznego. Muzeum eksponuje dziewięć wiatraków, w tym jeden *in situ*, a osiem translokowanych na jego teren. W grupie wiatraków przeniesionych do Parku znajduje się sześć typu „koźlak”, pochodzących z powiatów: gnieźnieńskiego, poznańskiego i kościańskiego, w tym najstarszy z 1585 r., datowany na mącznicy, jeden typu „paltrak” i jeden typu „holender” – dwa ostatnie z powiatu gnieźnieńskiego. Wszystkie wiatraki, z wyjątkiem „paltraka”, który ma tylko jeden skład kamieni, posiadają dwa takie składy.

Wiatrak chroniony *in situ* typu „holender” zlokalizowany jest w Rogierówku, w gminie Rokietnica. W latach 1978-1980 dwa z wiatraków „koźlaków”, usytuowane na obrzeżach Jeziora Lednickiego, oddano w użytkowanie Państwowym Zakładom Zbożowym. Jeden z wiatraków był wtedy uruchamiany na czas trwania sezonu wycieczkowego (od kwietnia do października) i produkował mąkę żytnią. W drugim wiatraku czynna była statyczna ekspozycja kompletnego warsztatu młynarza.

Inne zajęcia i rzemiosła, w tym również z dziedziny rzemiosła artystycznego, nie zostały jeszcze zaprezentowane, gdyż muzeum znajduje się wciąż w budowie, ale są uwzględnione w programie wystawienniczym. Planuje się szerszą ekspozycję rzemiosł, bowiem muzeum posiada dokumentację i kompletne wyposażenie kuźni ze środkowej Wielkopolski z Tarnowa Podgórnego oraz pełne wyposażenie warsztatu garncarskiego ze wschodniej Wielkopolski. Wyposażenie kuźni stanowi ok. 350 narzędzi, w tym na uwagę zasługują datowane kowadła bezrogie z pierwszej połowy XIX w., zdobione bogatym ornamentem geometrycznym i roślinnym. Natomiast projekt ekspozycji garncarstwa sprowadza się przede wszystkim do ukazania wyrobów z najważniejszych ośrodków garncarskich w Wielkopolsce.

LITERATURA

AS 1985, t. 3, 1986, t. 4

Czajkowski J. 1984, *Muzea na wolnym powietrzu w Europie*, Rzeszów – Sanok

Deresiewicz J. 1956-1957, *Materiały do dziejów chłopca wielkopolskiego w drugiej połowie XVIII w.*, t. 1-3, Wrocław

Kultura ludowa Wielkopolski 1954, pod red J. Burszty, t. 1-3, Poznań.

Materiały Muzeum Budownictwa Ludowego w Sanoku, nr 3, 1966; nr 10, 1969; nr 13, 1971; nr 15, 1972; nr 19, 1974; nr 21 i 22, 1976; nr 25, 1979;

Międzynarodowa Konferencja Skansenowska 1978, Sanok.

Rusiński W. 1973, *Rozwój gospodarczy ziem polskich w zarysie*, Warszawa.

Szczepaniak M. 1971, *Przemysł i rzemiosło wiejskie w Wielkopolsce w drugiej połowie XVIII wieku*, Poznań.

DOKUMENTATION UND AUSSTELLUNG DES VOLKSTÜMLICHEN HANDWERKERS
IM ETNOGRAPHISCHEN PARK VON GROSSPOLEN

Zusammenfassung

Probleme einer Ausstellung von dörflichen Handwerk und Industrie in Freilichtmuseen wurden während Internationaler Freilichtmuseenkonferenz in Sanok 1978, Gemeinpolnischer Freilichtmuseenkonferenz in Sierpce 1985 und auf einer Konferenz in Radom 1987 erörtert worden. Schlussfolgerungen aus den Diskussionen wurden in die Veröffentlichungen „Międzynarodowa Konferencja Skansenowska Sanok 1978“ und in „Materiały Muzeum Budownictwa Ludowego w Sanoku“ dargestellt.

Freilichtmuseen stellen das Handwerk in zweierlei Weisen dar:

- statisch - eine der Möglichkeiten für die Abwechslung der Ausstattung und der Innenraumgestaltung;
- dynamisch - verbunden mit der Idee einer Belebung des Museums.

Der Ethnographische Park von Grosspolen stellt das Handwerk in Gestalt statischer Innenräume dar, die anlässlich spezialisierter Expositionen oder der seit einigen Jahren stattfindenden volkloristischen Veranstaltungen „Noc Kupaty“ („Kupała Nacht“) belebt werden. Diese Exposition wird auf drei Arten dargestellt u. zw. als:

- Mobiliar eines konkreten Gehöftes;
- Handwerkerbetriebe;
- spezialistische Handwerker-Werkstätten.

Das Mobiliar bilden Werkzeuge und Gegenstände, die zur Gehöfttätigkeit notwendig sind. Die Handwerksbetriebe stellen die Werkstatt des Landwirtes, einen Webstuhl, Schneiderwerkstatt, eine Geflechtwerkstatt. Unter den Spezialwerkstätten wird eine Stellmacherwerkstatt, eine Schusterei und eine Windmüllerei gezeigt. Der Ethnographische Park von Grosspolen befindet sich weiterhin im Ausbau, so dass die bisherige Exposition in Zukunft um neue Werkstattarten bereichert wird.

ABBILDUNGEN

- Abb. 1. Eine Gruppe von Bockwindmühlen aus dem 19. Jh. Moraczewo, Gemeinde Lubowo (am Lednica See)
- Abb. 2. Eine Turmwindmühle, in situ geschützt. Rogierówko, Gemeinde Rokietnica
- Abb. 3. Für die Verlegung in den Ethnographischen Park Grosspolens bestimmte Gemeindegemeinde. Skrzetusz, Gemeinde Ryczywół
- Abb. 4. Der Amboß aus dem Jahr 1839 (Vorder und Rückseite) aus Trzemzał, Gemeinde Trzemeszno, Nummer MPPE 1905
- Abb. 5. Präsentation eines Webstuhles. Eine Bauernhütte aus Goździn, Ethnographischer Park Grosspolens
- Abb. 6. Strohgeflechtwerkstatt. Eine Bauernhütte aus Ołobok, Ethnographischer Park Grosspolens
- Abb. 7. Ein Felgenbankfragment. Ein Bauernhof aus Ołobok, Ethnographischer Park Grosspolens
- Abb. 8. Korbflechter bei der Arbeit. Ein Bauernhof aus Goździn, Ethnographischer Park Grosspolens
- Abb. 9. Eine Schusterwerkstatt. Eine Bauernhütte aus Sokołowo Budzyńskie, Ethnographischer Park Grosspolens