

JACEK WRZESIŃSKI
Muzeum Pierwszych Piastów na Lednicy

LEDNICKA PŁAKIETKA Z ORŁEM ORAZ KILKA UWAG NA TEMAT ADAPTACJI I ROZPOWSZECHNIANIA SIĘ ORŁA – SYMBOLU

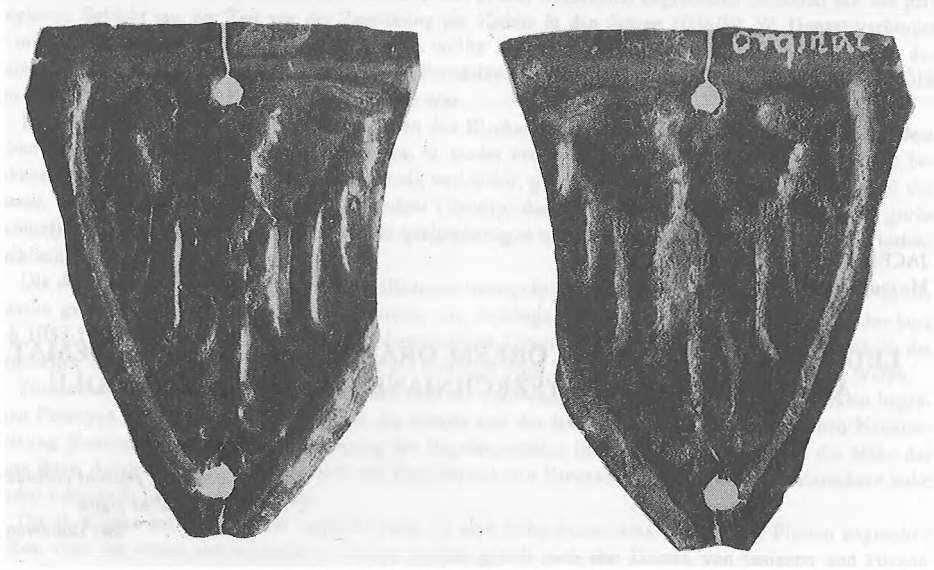
*...creatae possunt considerari
ut res vel ut signa.*

św. Bonawentura

W latach 1932 – 1935 przeprowadzono prace wykopaliskowe wewnątrz lednickiego grodu (A. Wrzosek 1932; M. Ćwirko-Godycki, I. Swedborg 1977). Doprowadziły one do odkrycia dużego cmentarzyska szkieletowego datowanego na XII – XIV wiek (M. Łastowiecki 1989, s. 32 – 33). Badaniami kierowali M. Ćwirko-Godycki i A. Wrzosek z Zakładu Antropologii Uniwersytetu Poznańskiego. Wykopy rozpoczynały się kilka metrów od lednickiego palatium (oznaczono je literowo od A do Z). Rowy o szerokości 4 m przecinały majdan biegnąc w kierunku północnym. Dokumentację prowadzono na kartach grobu, gdzie obok informacji na temat szkieletu, jego wyposażenia znalazły się dane dotyczące otoczenia – warstw, w jakich szkielet zalegał. Materiał oraz dokumentacja znajdowały się w Zakładzie Antropologii UP. Podczas wojny budynek Zakładu zamieniony był na niemiecki lazaret, w końcu wojny pełnił rolę rosyjskiego szpitala polowego. Wówczas to część materiału kostnego oraz większość dokumentacji uległy zniszczeniu. Po wojnie dzięki szczegółowemu opisywaniu wszystkich kości szkieletów, znaczną część materiału udało się skompletować¹. Natomiast niemalże całkowite zniszczenie dokumentacji opisowej i rysunkowej nie pozwala na dokładną lokalizację zabytków ruchomych, a w związku z tym nie można ustalić precyzyjnej chronologii i rozprzestrzeniania się cmentarzyska.

Dotychczas materiał kostny wykorzystywany był w licznych opracowaniach (por. K. Łopacka-Szymańska 1989), natomiast zabytki ruchome były tematem pracy, gdzie omówiono je łącznie jako zespół (A. Wrzosek 1961). Wśród ocalałych po wojnie 708 zabytków znajduje się także brązowa plakietka z wyobrażeniem orła (ryc. 1, tabl. VIII, 10).

¹ Obecnie materiał szkieletowy z cmentarzyska znajduje się w zbiorach Działu Archeologicznego Muzeum Pierwszych Piastów na Lednicy. Natomiast zabytki ruchome pozyskane w latach 1932 – 1935 oraz 1949 – 1960 znajdują się w Muzeum Początków Państwa Polskiego w Gnieźnie.



Ryc. 1. Lędzka plakietka z orłem

Jej chronologia nie została wówczas określona. Uwagi na temat datowania dotyczyły jedynie zabytków o znanej chronologii – tzw. wyznaczników chronologicznych. Pozwoliło to na ramowe datowanie cmentarzyska między XI a XIV w.²

Lędzka plakietka w kształcie trójkątnej tarczki, o wysokości 2,48 cm i szerokości 1,9 cm, wykonana jest z cienkiej blachy brązowej o grubości 0,45 mm, techniką wytłoczenia na matrycy. Dookoła trójkątnej tarczki, ok. 2 mm od jej krawędzi, biegnie wypukłe obramowanie o szerokości 0,8 mm. W dolnym narożniku oraz tuż pod górną krawędzią (na tej samej linii) znajdują się otwory o średnicy 1,8 mm. Od otworów ku krawędziom biegą pęknięcia. Lewa strona tarczki oraz jej dolny narożnik są złamane (?).³ Na tarczy widnieje wytłoczony wypukły orzeł, umieszczony centralnie. Posiada rozłożone na boki skrzydła z podniesionymi ku górze końcami zamkniętymi niewielkimi guzkami. Głowa ptaka zwrócona jest w prawo, dziób nieznacznie podniesiony ku górze. Na owalnym, płaskim tułowiu widnieją drobne nacięcia – stylizacja piór (?). Na skrzydłach stylizowane pióra (w postaci wąskich „listew”) skierowane pionowo w dół. Ogon trójdzielny. Na szyi pod tułowiem słabo widoczne wypustki skierowane lekko ku dołowi (ich długość ok. 2 mm). Na głowie trzy (?) niewielkie wypustki bardzo słabo zaznaczone. Tylna powierzchnia tarczki, między wklęsłym odciskiem orła, jest gładka.

Lędzka plakietkę, pozyskaną w trakcie archeologicznych prac wykopaliskowych,

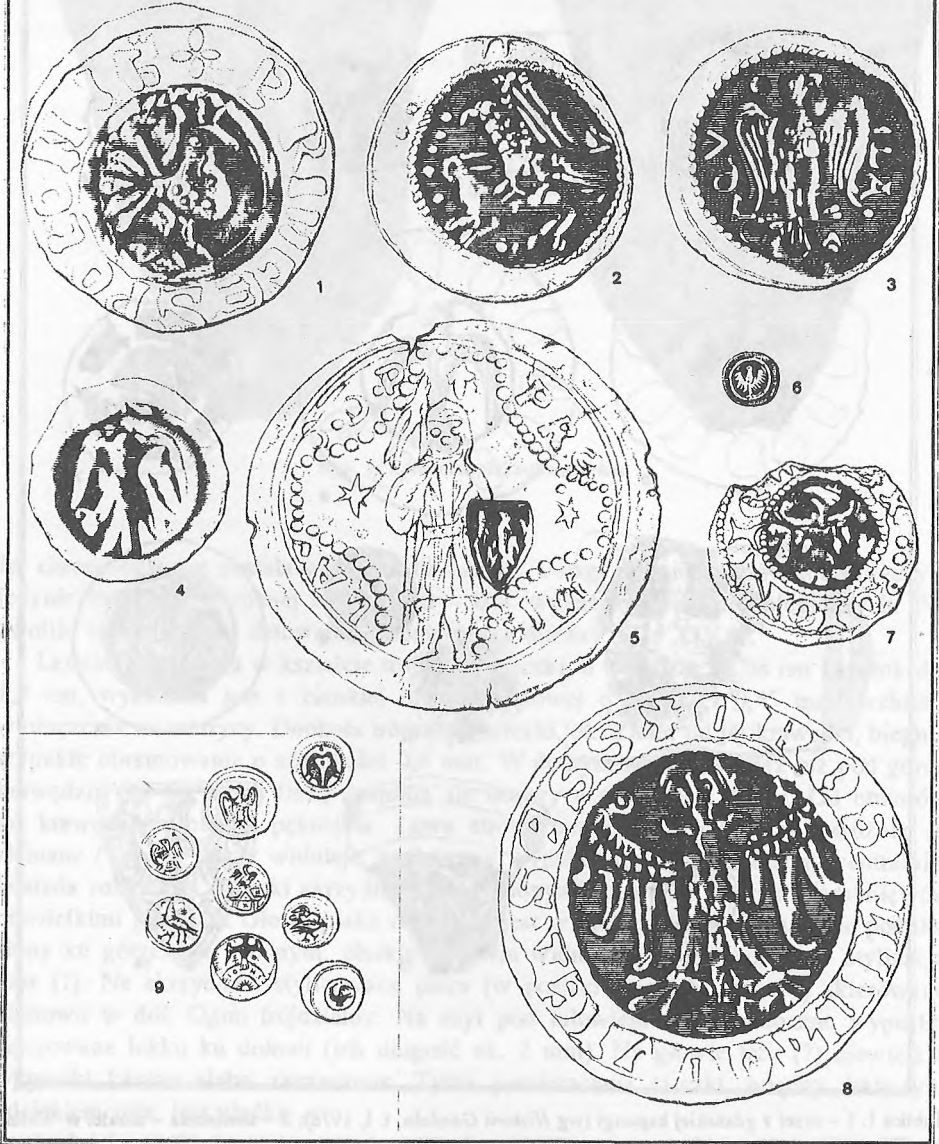
² W artykule A. Wrzoska (1961) jednoznaczna chronologia cmentarzyska nie została podana. Datowano jedynie poszczególne omawiane przez autora kategorie zabytków.

³ Strony tarczki oraz dalej opisywanych poszczególnych orłów podane są zgodnie z praktyką obowiązującą w heraldyce (J. Łojko 1985, s. 19).

TABLICA I

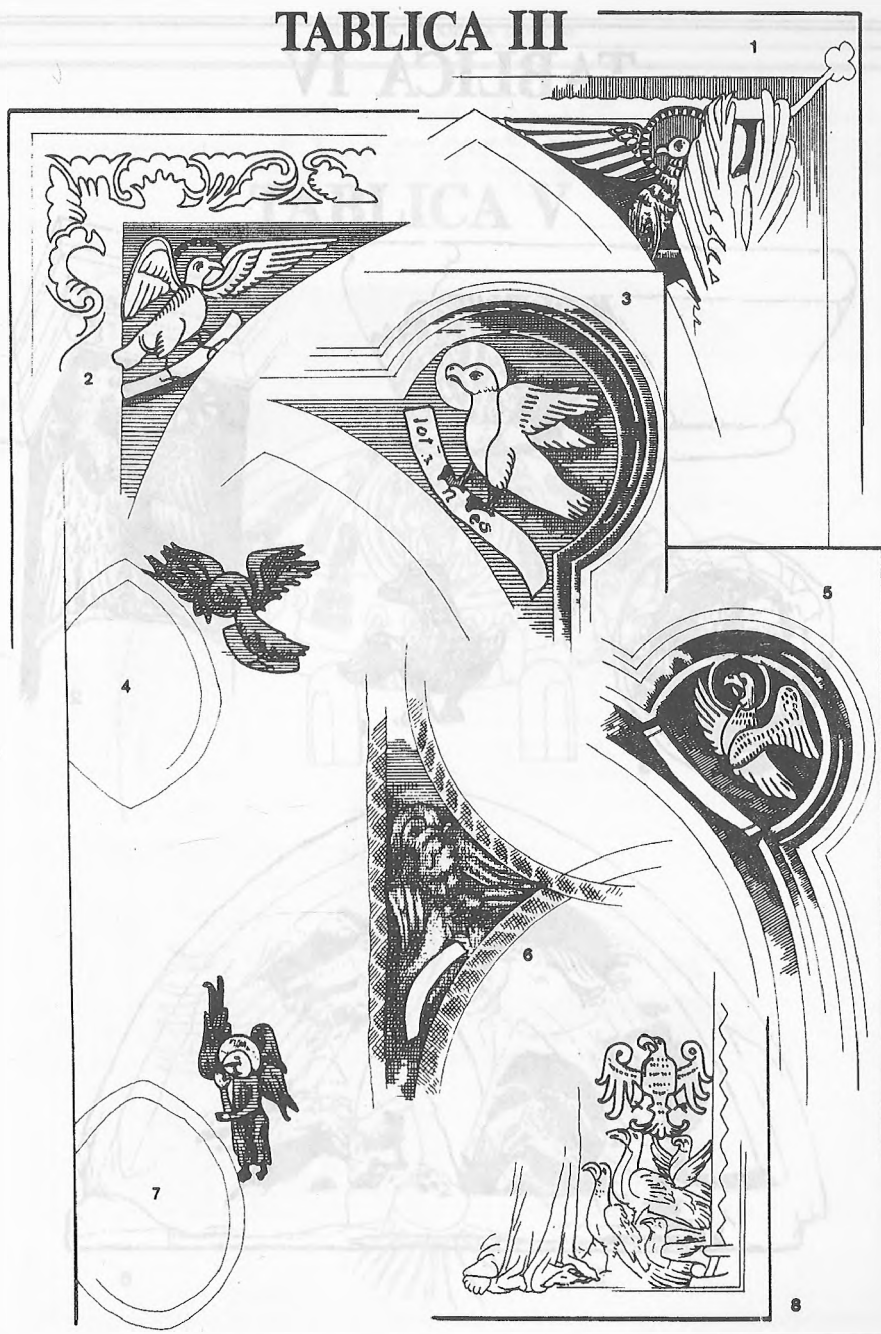
Tablica I. 1 – orzeł z gdańskiej kaptorgi (wg *Historii Gdańska*, t. I, 1978); 2 – zawieszka – amulet w Wolina (wg Filipowiaka 1979, s. 105); 3 – ozdoba z Dąbrowy (wg W. Łęgi 1930, tabl. 29, fot. 155); 4 – okucie-ozdoba z Wrocławia (wg J. Kaźmierczyka 1964, ryc. 4, 1); 5 – okucie-ozdoba z Wrocławia (wg J. Kaźmierczyka i in. 1975, r. 9); 6 – okucie-ozdoba ze Szczecina (wg E. Cnotliwego i R. Rogosza 1970, ryc. 9); 7 – okucie-ozdoba ze Szczecina (wg W. Hensla 1964, ryc. 72); 8 – fragment skóry z Wrocławia (wg J. Kaźmierczyka 1964, ryc. 5); 9 – moneta (?) z Opola (wg R. Jamki 1948 1951, ryc. 43); 10 – pokrywka (?) z Opola (ibidem ryc. 42 d); 11 – warcab z Czernska (wg J. Rauhutowej 1988, ryc. 6); 12 – fragment skóry z Międzyrzecza (wg S. Kurnatowskiego 1957, ryc. 2); 13 – fragment krążka glinianego z Wrocławia (wg J. Kaźmierczyka 1964, ryc. 9); 14 – zapinka z Opola (wg M. Bartkiewicz 1979, ryc. 27 b)

TABLICA II



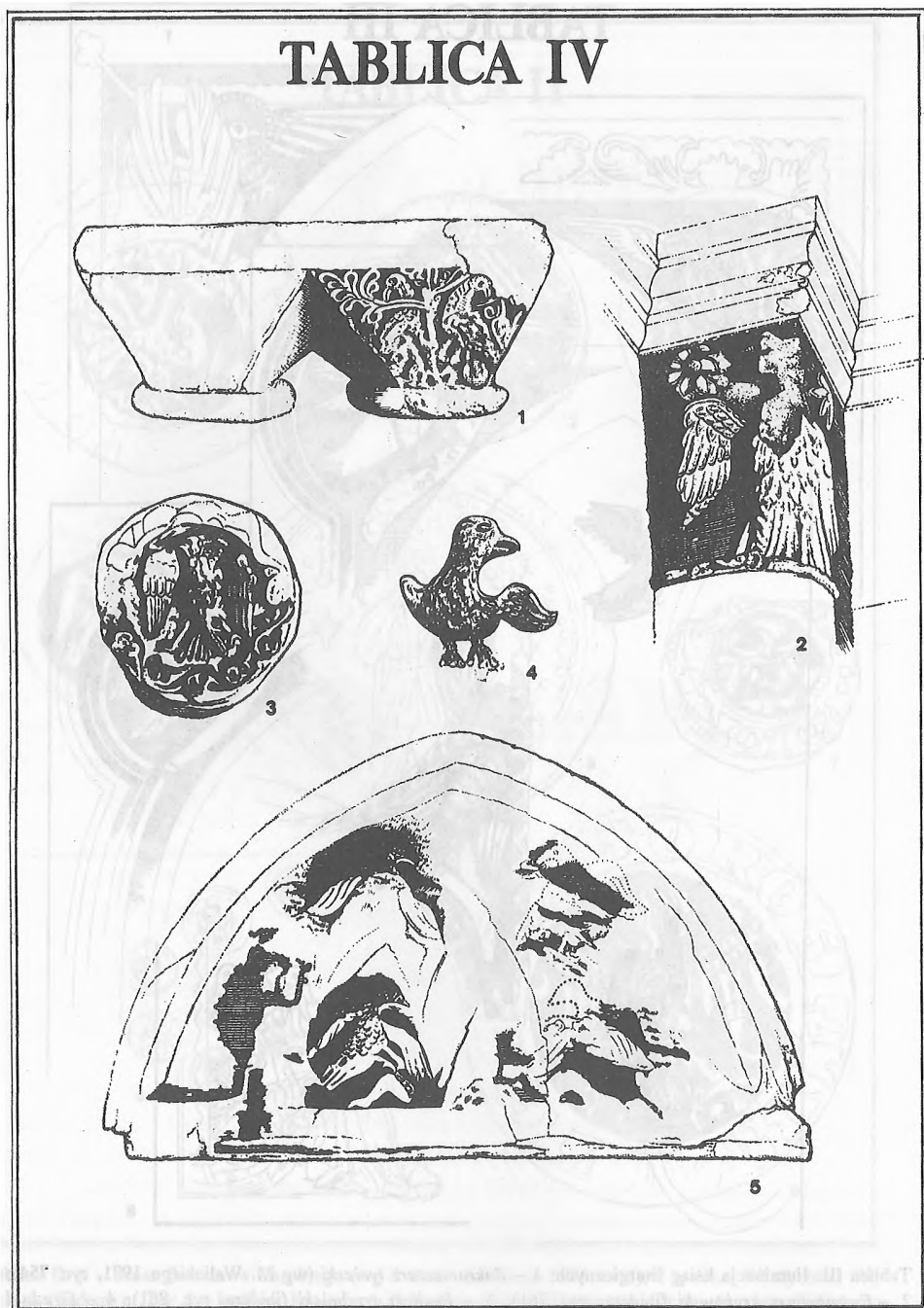
Tablica II. 1 – denar Bolesława Chrobrego (wg S. Suchodolskiego 1981, nr 2); 2 – denar Władysława Wygnąca (ibidem, nr 23); 3 – brakteat Kazimierza II Sprawiedliwego (ibidem, nr 47); 4 – brakteat guziczkowy (wg T. Kołakowskiego 1974, ryc. 48 II); 5 – brakteat Przemysła II (ibidem, ryc. 50); 6 – moneta z orłem (wg K. Stronczyńskiego 1847, typ 102); 7 – denar Władysława Łokietka (wg T. Kołakowskiego 1974, ryc. 67 b); 8 – grosz Kazimierza Wielkiego (ibidem, ryc. 70 b); 9 – monety z orłem (wg M. Gumowskiego 1931, tabl. III)

TABLICA III



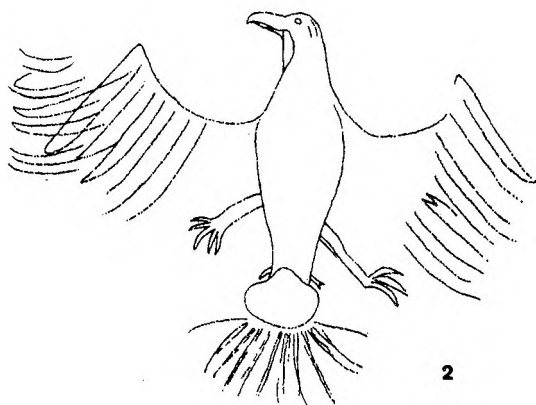
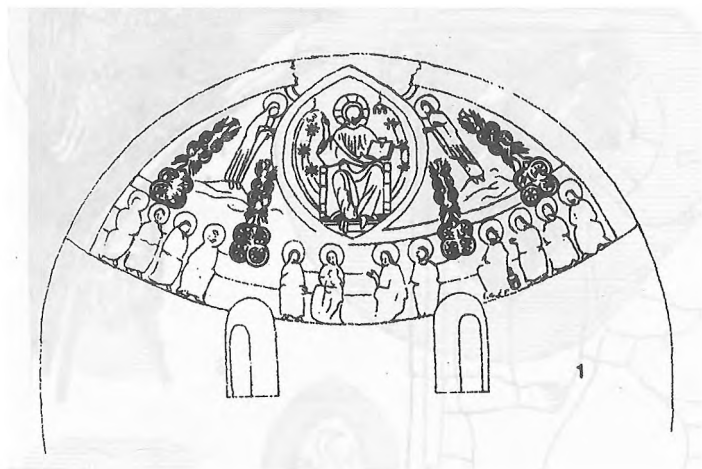
Tablica III. Iluminacja ksiąg liturgicznych: 1 – *Sakramentarz tyński* (wg M. Walickiego 1971, ryc. 754); 2 – *Ewangelia krakowska* (ibidem, ryc. 761); 3 – *Psalterz trzebnicki* (ibidem, ryc. 861); 4 – *Graduał z Kamieńca Ząbkowickiego* (ibidem, ryc. 914); 5 – *Psalterz z wrocławskiego klasztoru Klarysek* (ibidem, ryc. 962); 6 – *Antyfonarz lubiąski* (ibidem, ryc. 967); 7 – *Graduał z Kamieńca Ząbkowickiego* (ibidem, ryc. 914); 8 – *Psalterz z wrocławskiego klasztoru Klarysek* (ibidem, ryc. 948)

TABLICA IV



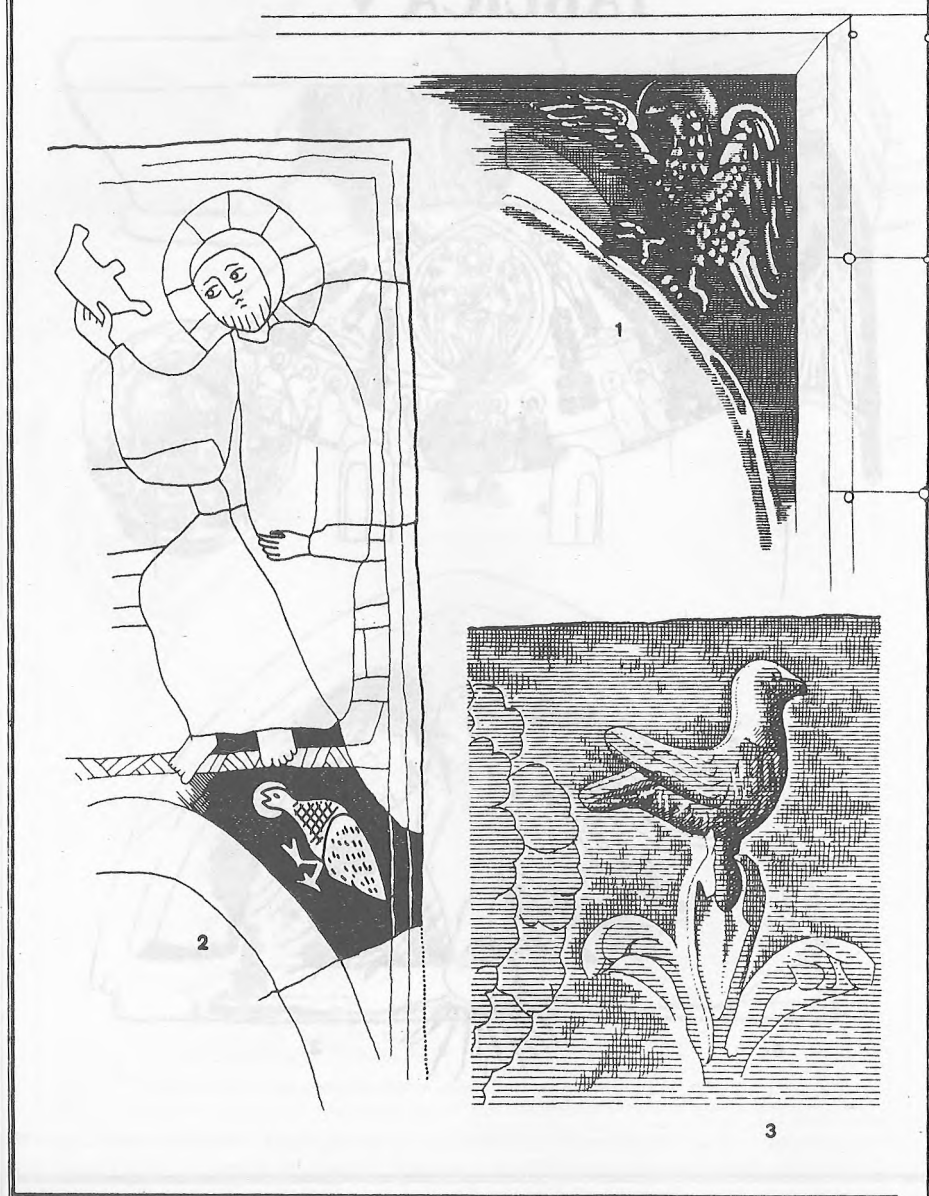
Tablica IV. 1 – głowica z Tyńca (wg L. Kalinowskiego 1971, ryc. 3); 2 – fragment portalu kolegiaty w Tumię (M. Walicki 1971, ryc. 458); 3 – zwornik z Koprzywnicy (ibidem, ryc. 558); 4 – orzeł z lubiąskiej pisciny (ibidem, ryc. 626); 5 – rewers tympanonu w Starym Zamku (wg M. Kochanowskiej-Reich 1987)

TABLICA V

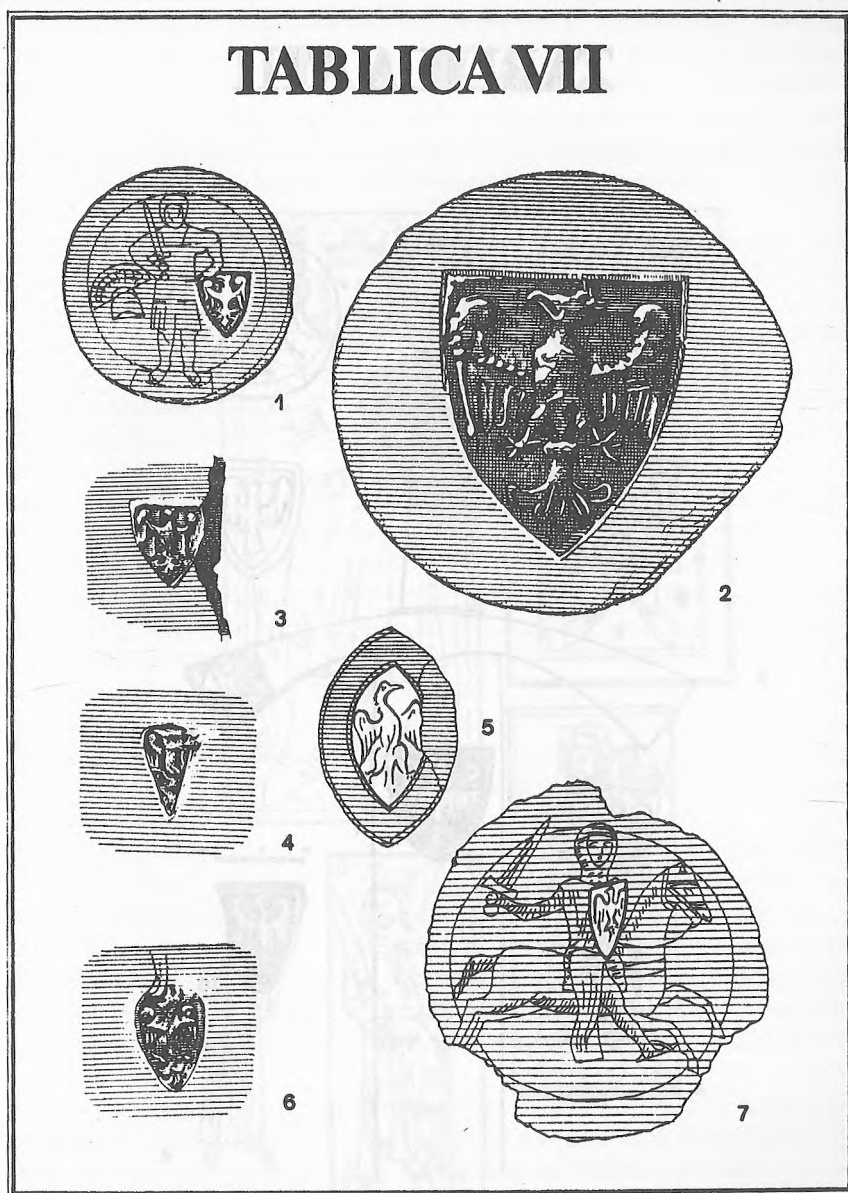


Tablica V. 1 – kompozycja z absydy tumskiej kolegiaty (wg T. Dobrowolskiego 1974, ryc. 39); 2 – rysunek z kościoła w Czachowie (wg J. Domastawskiego i in. 1984, ryc. 48)

TABLICA VI

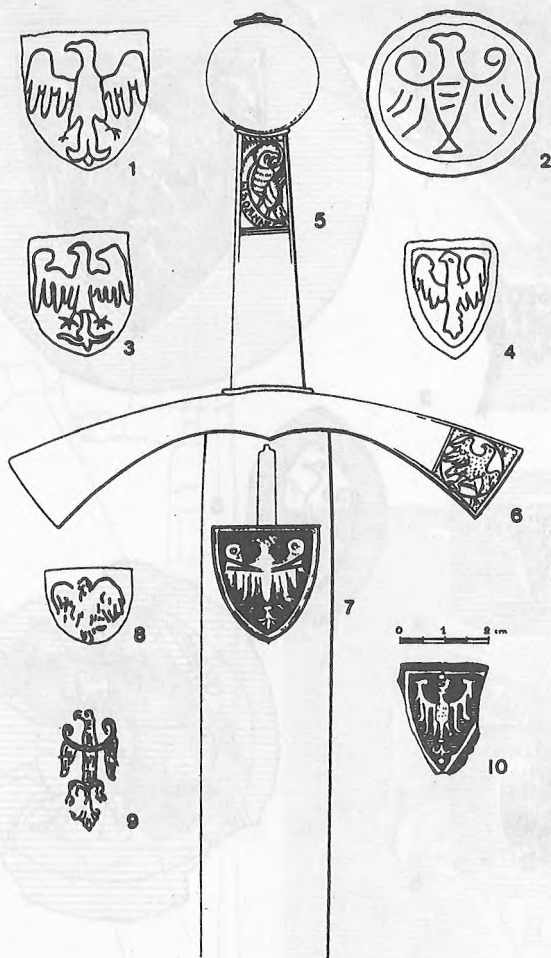


Tablica VI. 1 – fragment okładki *Ewangieliarza Anastazji* (wg T. Mroczko 1978, ryc. 91); 2 – fragment ornatu św. Jadwigi (wg M. Walickiego 1971, ryc. 122); 3 – fragment kwatery XV Drzwi Gnieźnieńskich (wg Z. Świechowskiego 1982, ryc. 206)



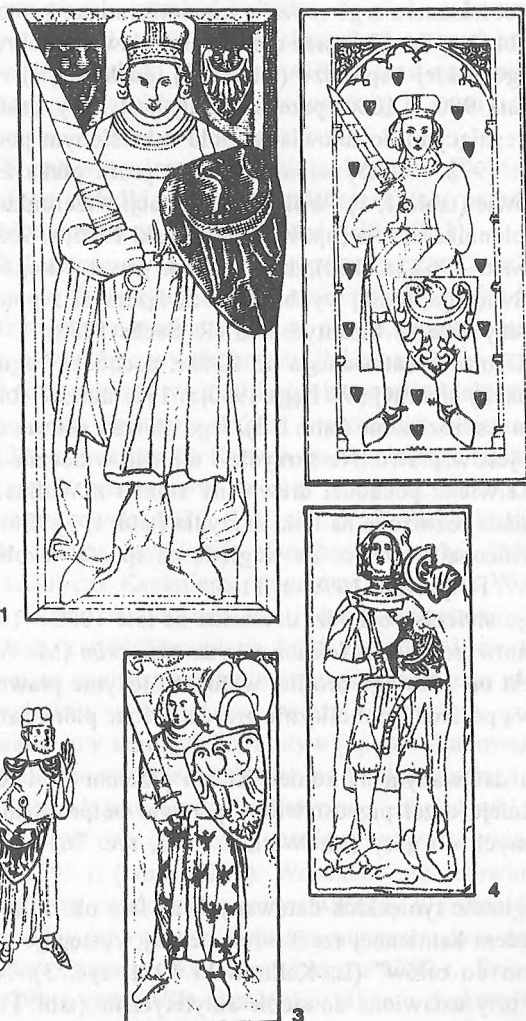
Tablica VII. 1 – pieczęć Bernarda Świdnickiego (wg Z. Wawrzonowskiej 1976, tabl. VI, 29); 2 – odwrocie pieczęci Przemysła II z 1295 r. (wg M. Haisiga 1975, ryc. 29); 3 – tarcza z pieczęci Przemysła II z 1290 r. (wg F. Piekosińskiego 1899); 4 – tarcza z pieczęci Władysława Odonica z 1230 r. (ibidem); 5 – pieczęć Leszka Białego (wg M. Gumowskiego 1931, tabl. V d); 6 – tarcza z pieczęci Waclawa II z 1292 r. (wg F. Piekosińskiego 1899); 7 – tarcza z pieczęci Kazimierza Opolskiego (wg M. Gumowskiego 1931, tabl. V a)

TABLICA VIII



Tablica VIII. 1 – orzeł z głowicy XV-wiecznego miecza (wg M. Głoska 1984, nr kat. 120); 2 – orzeł z miecza z lat 1247 – 1253 (ibidem, nr kat. 50); 3 – orzeł z głowicy XV-wiecznego miecza (ibidem, nr kat. 198); 5 – orzeł z rękojeści Szczerbca (wg Z. Żygulskiego 1982); 6 – orzeł z jelca Szczerbca (ibidem); 7 – tarcza z orłem ze Szczerbca (ibidem); 8 – orzeł ze Szczerbca (wg S. E. Radzikowskiego 1898, tabl. I); 9 – orzeł z głowni XIV-wiecznego miecza ze Szczecina (wg M. Głoska 1984, nr kat. 169); 10 – plakieta lednicka

TABLICA IX



Tablica IX. 1 – płyta nagrobna Henryka IV Prawego (wg Z. Wawrzonowskiej 1976, tabl. XII); 2 – płyta nagrobna Przemka Ścinawskiego (ibidem, tabl. XII); 3 – płyta nagrobna Bolka I (ibidem, tabl. XII); 4 – płyta nagrobna Henryka IV Śmiałego (ibidem, tabl. XIII); 5 – zapinki w kształcie tarczy spinające szaty (wg M. Bartkiewicz 1979, ryc. 27 a)

można zaliczyć do grupy zabytków o zoomorficznej ornamentyce (J. Żak 1959). Wśród różnorodnych motywów tego ornamentu występują także wyobrażenia ptaków. Są między nimi przedstawienia fantastyczne, jak np. widniejące na plakietce z Perkowa (J. Kowaleńkova 1923, s. 124, ryc. 36) czy na pochewce noża z Brześcia Kujawskiego (E. Z. Kaszewscy 1971, tabl. VI, 7). Inne elementy zoomorficzne – w postaci kaczyc dziobów, występują na zakończeniach uchwytów czerpaków z Ostrowa Lednickiego (A. Kola, G. Wilke 1989, ryc. 12, 4). Jednak dla niniejszych rozważań najbardziej interesujące są wyobrażenia ptaków drapieżnych – sokoła, orła itp.

Najstarszymi obiektami z tego rodzaju wizerunkami są: kaptorga z Gdańska (Z. Hołowińska 1959, tabl. 2, s. 74 – 75) oraz moneta Bolesława Chrobrego (np. S. Suchodolski 1981, nr 2). Na gdańskiej kaptordze (tabl. I, 1), pochodzącej z poziomu osadniczego datowanego na lata 980 – 1000, przedstawiony jest lewy profil ptaka ze złożonymi skrzydłami, przylegającymi do tułowia, w polu zakreślonym podwójnym kołem. Natomiast na monecie (992 – 1025) widnieje prawy profil ptaka z rozpostartym ogonem i „koroną” na głowie (tabl. II, 1). Wokół interpretacji wizerunku ptaka trwa ciągła dyskusja między zwolennikami orła (np. H. Łowmiański 1985, s. 933) i jego przeciwnikami (np. R. Kiersnowski 1962, s. 130), którzy obok pawia i koguta widzą w nim także gołębicę Ducha Świętego, której wyobrażenia związane są z potrzebą legitymacji transcendentalnej władzy cesarzy bizantyńskich (R. Sachs 1988).

Ze skarbu z Dąbrowy datowanego po 1040 r. pochodzi fragment przedmiotu wykonany z płaskiej blachy srebrnej (W. Łęga 1930, s. 196, tabl. 29, fot. 155). Zachowane prawe skrzydło ptaka jest rozłożone (tabl. I, 3). Jego głowa z ostrym dziobem i zaznaczonym okiem zwrócona jest w prawo. Na skrzydle i tułowiu widoczne są zamarkowane pióra.

Również z XI wieku pochodzi drewniany amulet z Wolina. Wryty na nim stylizowany ptak posiada rozłożone na boki skrzydła (tabl. I, 2). Głowę zakończoną ostrym dziobem, ma zwróconą w prawo. Ze względu na sposób wyobrażenia interpretowany jest jako orzeł (W. Filipowiak 1979, s. 118).

Z tego samego stulecia pochodzi datowane na lata 1060 – 1070 ikonograficzne wyobrażenie orła zamieszczone w *Sakramentarzu tynieckim* (M. Walicki 1971, ryc. 754). Przedstawiony jest on z lewego profilu, widoczne jedynie prawe skrzydło szeroko rozpostarte nad głową posiada symbolicznie przedstawione pióra (tabl. III, 1). Wokół głowy widnieje aureola.

Natomiast na datowanym na koniec XI lub przełom XI i XII wieku ewangeliarzu krakowskim widnieje orzeł przedstawiony prawym półprofilem, o skrzydłach rozpostartych i uniesionych do góry (M. Walicki 1971, ryc. 761). Wokół głowy – aureola (tabl. III, 2).

Na jednej z głowic tynieckich datowanych na lata ok. 1100 r., będącej chyba najstarszym przykładem kamiennej rzeźby romańskiej występuje motyw z „ptakami zbliżonymi wyglądem do orłów” (L. Kalinowski 1971, ryc. 3). Na jednej z płaszczyzn widnieją tu dwa orły ustawione do siebie antytetycznie (tabl. IV, 1).

W wieku XII zwiększa się ilość kategorii obiektów z motywem orła. Po stuletniej przerwie pojawia się on na monecie, tym razem w scenie symbolicznej – orzeł porwany zajmą (tabl. II, 2) na monecie Władysława II Wygnańca (1138 – 1146). Natomiast na monecie Kazimierza Sprawiedliwego (1117 – 1194) po raz pierwszy występuje jako motyw samodzielny (tabl. II, 3). Skrzydła ptaka rozłożone są symetrycznie na boki,

ze schematycznie zaznaczonymi piórami skierowanymi ku dołowi. Stylizowane pióra występują również na tułowiu. Ogon jest trójdzielny (?), a głowa z ostrym dziobem zwrócona jest w lewo.

Odmiernym i niezwykle interesującym obiektem z motywem orła jest kompozycja z Tumu pod Łęczycą (tabl. V, 1) datowana na okres przed 1161 r. (J. Dutkiewicz 1966, s. 284 – 287, ryc. 27). Występujące tu postacie czterech cherubinów – tetramorf swą genezę wywodzą z Bizancjum. Lecz tutaj przedstawione zostały w sposób nie spotykany w sztuce tego okresu (T. Mroczko 1978, s. 134).

Natomiast w głównym portalu tumskiej kolegiaty na głowicy kolumny ościeży widnieje ptak o rozpostartych, rozłożonych na boki skrzydłach, ostrych szponach i piórach zaznaczonych na tułowiu (M. Walicki 1971, ryc. 458). Górna część tułowia wraz z głową są zniszczone lecz zachowany układ i szpony sugerują, iż mamy do czynienia z orłem (tabl. IV, 2).

Na lata 1160 – 1179 datowany jest *Ewangeliarz Anastazji* (T. Mroczko 1978, ryc. 91). Na tylnej stronie jego okładki występuje między innymi przedstawiony lewym profilem orzeł z wzniesionymi ku górze skrzydłami (tabl. VI, 1).

Również na wiek XII datowany jest warcab pochodzący z Czerska (J. Rauhutowa 1988, s. 114 – 115, ryc. 6). Widniejący na nim orzeł przedstawiony jest prawym półprofilem (tabl. I, 11). Jego głowa zwrócona jest w prawo, skrzydła rozpostarte i nieco uniesione w górę, a ogon wyraźnie wyodrębniony (lekką rozłożony).

Wiek XIII przynosi zdecydowany wzrost liczby kategorii obiektów oraz ilości orleń ikonografii. Pojawia się nowa kategoria źródeł – pieczęcie. Najstarsza z wyobrażeniem orła pochodzi z 1222 r. i należy do Kazimierza Opolskiego (tabl. VII, 7). Motyw ten występuje na licznych pieczęciach książąt śląskich, małopolskich, a także w Wielkopolsce (Z. Wawrzonowska 1976, II, III, IV, V; F. Piekosiński 1899; L. Kajzer 1976). Z najstarszych należy wymienić pieczęcie Henryka Pobożnego (1224), Władysława Odonica (1230) czy Kazimierza Konradowica (1236). W bogatym programie napieczonym tego okresu motyw orła jest jedynie elementem składowym. Ptak ukazywany jest frontalnie, z rozłożonymi na boki skrzydłami, na tarczy trzymanej w rękę bądź zawieszzonej na szyi czy ramieniu rycerza – będącego głównym tematem ikonograficznym. Do wyjątków w tym okresie należy wyobrażony na pieczęci Leszka Białego (1227) orzeł stanowiący samodzielny motyw (np. M. Gumowski 1931, tabl. V). Orzeł ten ma nieznacznie asymetryczne, rozłożone na boki skrzydła, a głowę zwróconą w lewo (tabl. VII, 5). Rysunek jest jeszcze realistyczny, chociaż widoczna jest pewna stylizacja. Samodzielny motyw orła o daleko posuniętej stylizacji widnieje na odwrocie pieczęci Przemysła II z 1295 r. (tabl. VII, 2). Wspaniale przedstawiony ptak umieszczony jest na tarczy, a głowę zwróconą w prawo wieńczy wyraźna korona. Byłby to chyba najstarszy tak wyraźny jej rysunek. Jednak z motywem tym można się spotkać już na pieczęciach Leszka Czarnego, ks. sieradzkiego z 1287 r., Przemysła II z 1290, a także Wacława II z 1292 r. (tabl. VII), pamiętając także o dyskusyjnym motywie na monecie Bolesława Chrobrego (F. Piekosiński 1890, rys. 151, 153, 155, 156).

Pieczęcie pozwalają także na zorientowanie się, gdzie, na jakich przedmiotach umieszczono znak orła. Na pieczęci Władysława Odonica z 1233 r. widnieje orzeł na porcu (F. Piekosiński 1899, ryc. 64). Natomiast na pieczęci należącej do Władysława I Opolskiego (1257 – 1262) umieszczono go po raz pierwszy na kropierzu (Z. Waw-

rzonowska 1976, tabl. III, 10). Pojawia się również jako klejnot na hełmach – najstarsza pieczęć z tym przedstawieniem należy do Konrada I ks. głogowskiego (Z. Wawrzonowska 1976, tabl. III, 9) Wyobrażenie w postaci klejnotu odbiega od pozostałych. Przedstawia ono jedynie górną partię ptaka zrywającego się do lotu.

Na 1 połowę XIII stulecia datowane są płaskie, ażurowe przedmioty, określane jako ozdoby – okucia. W podwójnym kole umieszczony jest na nich ptak – orzeł. Dwa (tabl. I, 5 i 6) przedstawiają ptaka z rozłożonymi na boki skrzydłami i głową zwróconą w prawo lub w lewo (J. Kaźmierczyk i in. 1975, ryc. 9; E. Cnotliwy, R. Rogosz 1970, ryc. 9). Dwa inne (tabl. I, 4 i 7) ozdabia kroczący orzeł (lewy profil) ze skrzydłami podniesionymi w górę (W. Hensel 1964, ryc. 72; J. Kaźmierczyk 1966, ryc. 31, 4)⁴. Przedmioty te wykonane są z cyny bądź ołowiu.

Z XIII-wiecznych nawarstwień Wrocławia pochodzi fragment połączanej skóry z wytłoczonym orłem (tabl. I, 8) o skrzydłach rozłożonych na boki i głowie zwróconej w lewo (J. Kaźmierczyk 1964, s. 237, ryc. 5).

Innym przykładem wizerunku orła jest datowany na 1 poł. XIII wieku relief w kościele w Koprzywnicy (tabl. IV, 3). Widnieje na nim ptak o rozpostartych skrzydłach i głowie zwróconej w prawo. Na skrzydłach, tułowiu i wyraźnie wyodrębnionym ogonie zaznaczone są pióra (M. Walicki 1971, ryc. 558). Z tego stulecia znane są także dwie inne rzeźby. Jedna (tabl. IV, 4) przedstawiająca ptaka (orła?) występuje na głowicy kolumny pisciny w Lubiążu (M. Walicki 1971, ryc. 626)⁵. Druga natomiast znajduje się na rewersie tympanonu w kościele w Starym Zamku (tabl. IV, 5), który datowany jest na lata 1257 – 1261 (M. Kochanowska-Reich 1987, ryc. 1 – 3). W scenie narracyjnej występują tu dwie pary symetrycznie do siebie zwróconych ptaków. Przedstawione są lewym i prawym profilem, z lekko rozłożonymi, opuszczonymi w dół skrzydłami.

W wieku XIII rzadko spotykamy motyw orła na monetach. Głównie przedstawiany jest w scenach narracyjnych (K. Stronczyński 1847, typ. 45, 52, 81; M. Gumowski 1931, tabl. III), a rzadziej jako motyw samodzielny (M. Gumowski 1931, tabl. III, IV). Monety te nie zawsze można połączyć z konkretnym „właścicielem” i dlatego ich dokładna chronologia jest utrudniona (tabl. II, 9). Interesującym wyobrażeniem jest orzeł na monecie datowanej na przełom XIII i XIV wieku (tabl. II, 6). Posiada on rozłożone na boki skrzydła, a głowę ma zwróconą w prawo (K. Stronczyński 1847, typ 102).

Inną grupę ikonograficzną stanowią przedstawienia orła stanowiące iluminacje ksiąg liturgicznych. W pochodzącym z 1 lub początków 2 tercji XIII w. psalterzu z Trzebnicy widnieje orzeł ukazany z lewego profilu (tabl. III, 3). Skrzydła ptaka podniesione są do góry, a wokół głowy widnieje aureola (M. Walicki 1971, ryc. 861). Podobny charakter mają wyobrażenia znajdujące się w *Graduale* z Kamieńca Ząbkowickiego (tabl. III, 4) (M. Walicki 1971, ryc. 914), *Psalterzu* z wrocławskiego klasztoru Klarysek (tabl. III, 5) (M. Walicki 1971, ryc. 962) oraz *Antyfonarzu* lubiąskim (tabl. III, 6) (M. Walicki 1971, ryc. 967). Należy odnotować, iż w *Graduale* występuje także postać ludzka ze skrzydłami podniesionymi ku górze, z głową otoczoną aureolą i zakończoną ostrym

⁴ Do grupy tych zabytków należy także okucie pochodzące z Sanzkow, pow. Demmin (H. Ullrich 1969, s. 205 – 212).

⁵ W XV wieku płaskorzeźby orłów o wyraźnie heraldycznym układzie widnieją na kamiennych chrzcielnicach (J. Kuczyńska 1984).

dziobem (tabl. III, 7), natomiast orzeł z Lubiąża pozbawiony jest aureoli, a jego głowa zwrócona jest w lewo. Na szczególną uwagę zasługuje wizerunek orła z *Psalterza* z wrocławskiego klasztoru Klarysek (tabl. III, 8) (M. Walicki 1971, ryc. 948). Posiada on symetryczne, podniesione i rozłożone na boki skrzydła, zakończone na górze niewielką spiralą. Jego ogon jest płaski i wachlarzowato rozłożony, a głowa zwrócona w prawo. *Psalterz* ten datowany jest na koniec XIII wieku (M. Walicki 1971, s. 576), a ściślej na lata 1270 – 1280 (A. Karłowska-Kamzowa 1979).

Z około połowy XIII w. pochodzi tzw. ornat św. Jadwigi z Henrykowa (M. Walicki 1971, ryc. 122). Wyhaftowany na nim orzeł przedstawiony jest bardzo schematycznie (tabl. VI, 2). Ukazany jest lewym profilem, ma złożone, przylegające do tułowia skrzydła, a głowę z otwartym dziobem otacza aureola. Na skrzydłach i ogonie pojedyncze kreski imitują pióra.

Z końca XIII lub początków wieku XIV pochodzi malowidło ściennie z kościoła z Mościska (J. Dutkiewicz 1966, il. 13). Kompozycja przedstawia Chrystusa w majestacie, a w jego otoczeniu widnieje m. in. wyobrażony lewym profilem orzeł z rozłożonymi i wzniesionymi ku górze skrzydłami.

Fragment glinianego krążka, przedstawiający zwróconą w lewo głowę ptaka o ostrym (orlim) dziobie (tabl. I, 13), pochodzi z Wrocławia i datowany jest na XIII – XIV w. (J. Kaźmierczyk 1964, s. 241, ryc. 9).

Z XIII wieku znamy jeszcze jedną kategorię obiektów z wizerunkiem orła – miecze. Na główni miecza datowanego na lata 1247 – 1253, w podwójnym kole widnieje schematyczny rysunek orła o rozłożonych na boki skrzydłach i głowie zwróconej w prawo (tabl. VIII, 2) (M. Głosek 1984, nr kat. 50). Drugim interesującym mieczem jest tzw. Szczerbiec, łączony z osobą Bolesława Konradowica i datowany na okres przed 1248 r. (M. Głosek 1984, s. 71 – 72). Umocowaną na jego główni tarczę ozdabia wizerunek orła w układzie heraldycznym (tabl. VIII, 7). Prawdopodobnie tarczka ta umieszczona była na pochwie miecza, a po jej zniszczeniu znalazła się na główi. Obok tarczy z orłem na Szczerbcu widnieją jeszcze wizerunki dwu innych orłów. Znajdujący się na jelcu posiada lekko podniesione i rozłożone na boki skrzydła, a głowę zwróconą w prawo (tabl. VIII, 6). Natomiast ptak na rękojeści przedstawiony jest z lewego profilu, a zwróconą w lewo głowę otacza aureola (tabl. VIII, 5).

W trakcie XVIII-wiecznej lustracji wawelskiego skarbcza ze Szczerbca przerysowano jeszcze jeden (dziś nieczytelny?) rysunek orła (tabl. VIII, 8). Znajdował się on na tarczy (?) pod jelcem i przedstawiał naturalistyczną podobiznę orła o asymetrycznie rozłożonych skrzydłach, z wyraźnymi piórami i głowie zwróconej w prawo (S. E. Radzikowski 1898, tabl. I).

Pozostałe nieliczne miecze z wizerunkiem orła pochodzą z XIV i XV wieku. Na XIV-wiecznym mieczu ze Szczecina widnieje umieszczony na główi, płasko rzeźbiony, stylizowany orzeł o schematycznie przedstawionych skrzydłach, rozłożonym wachlarzowato ogonie i głowie zwróconej w prawo (tabl. VIII, 9) (M. Głosek 1984, tabl. IX, nr 169). Natomiast na głowicach trzech XV-wiecznych mieczy występują stylistycznie zbliżone wizerunki heraldycznego orła umieszczonego na tarczy (tabl. VIII, 1, 3, 4) (M. Głosek 1984, tabl. II, nr 120, 131, 198).

Wiek XIV przynosi nową kategorię obiektów z wyobrażeniem orła. Są to nagrobne rzeźby kamienne. Zapoczątkował je, stając się jednocześnie wzorem dla innych, nagrobek

Henryka IV Prawego, który datować można na okres ok. 1300 r. (P. Skubiszewski 1955, s. 469 – 470). Z XIV wieku znanych jest wiele nagrobków nawiązujących do tego pierwowzoru (Z. Wawrzonowska 1976, tabl. XII, XIII). Występujący na nich płasko rzeźbiony orzeł umieszczony jest na trójkątnych tarczach. Jest wyraźnie stylizowany. Posiada rozłożone na boki symetryczne skrzydła, a głowę zwróconą ma w prawo. Na piersi i skrzydłach widnieje półksiężyc. Obok tak przedstawionych orłów na nagrobku Henryka IV widnieje orzeł w koronie (tabl. IX, 1). Orzeł występuje nie tylko jako motyw heraldyczny przedstawiony na tarczy. Na nagrobku Bolka I wizerunek orła umieszczono na tunice (tabl. IX, 3) (Z. Wawrzonowska 1976, tabl. XII, 4). Natomiast na płycie Bolesława I Wysokiego (Z. Wawrzonowska 1976, tabl. XII, 5) i Przemka Ścinawskiego (Z. Wawrzonowska 1976, tabl. XII, 6) występuje w formie deseni wokół postaci (tabl. IX, 2). Na nagrobkach spotykamy także orła umieszczonego na hełmie jako klejnot (tabl. IX, 4). W tej formie znalazł się również na płycie Henryka IV Śmiałego (Z. Wawrzonowska 1976, tabl. XIII).

Stylizowanego orła o schematycznym rysunku umieszczono w układzie heraldycznym w kościele w Czachowie, datowanym na 1 poł. XIV w. (tabl. V, 2) (J. Domasławski i in. 1984, ryc. 48).

Wielu wizerunków orła dostarczają XIV-wieczne źródła sfragistyczne. Są one stylizacyjnie dalej posunięte. Zachowany jest układ – skrzydła rozłożone na boki, głowa zwrócona w prawo. Pojawia się schematyczny układ dolnych piór na skrzydłach skierowanych pionowo w dół. U góry skrzydła zakończone są charakterystycznymi guzami. Ogon jest trójdzielny. Najstarszą tak pełną stylizację widzimy chyba na pieczęci Bernarda Świdnickiego (1307 – 1325) (tabl. VII, 1) (Z. Wawrzonowska 1976, tabl. VI, 29)⁶.

W bogatym programie napieczętnym różnie umiejscawiano motyw orła. Widnieje on na tarczy – rekwizycie rycerskim, pojawia się także na tunikach jako deseń (przedstawiany zarówno na tarczy, jak i bez niej) oraz na kropierzach, a także na proporcach.

Od wieku XIV wzrasta liczba przedstawień orła w malarstwie miniaturowym. Na połowę tego stulecia, ok. 1353 r., datowany jest *Żywot św. Jadwigi* (T. Wąsowicz 1967), gdzie odnajdujemy motyw orła swym charakterem i sposobem wyobrażenia ściśle nawiązujący do wzorca z nagrobka Henryka IV (tabl. IX, 5). Jego występowanie można ograniczyć terytorialnie do Śląska. Ten motyw stylizowanego orła z półksiężycem na piersiach i skrzydłach stał się charakterystyczny dla tej prowincji. W *Żywocie św. Jadwigi* orzeł widnieje na tarczy rycerskiej oraz jako deseń na szatach. Nowym interesującym zabytkiem z wyobrażeniem orła są zapinki przedstawione w postaci trójkątnych tarczek, o lekko zaokrąglonych dolnych końcach (tabl. IX, 5) (T. Wąsowicz 1967, il. 4). Podobna tarczka, datowana prawdopodobnie na wiek XIV, pochodzi z Opola (tabl. I, 14) (M. Bartkiewicz 1979, ryc. 27 b).

Motyw orła występuje także na przedmiotach z Opola określanych jako monety (?) (tabl. I, 9) i pochodzących prawdopodobnie z XIV w. (R. Jamka 1949, 1951; s. 34, ryc. 43). Również z Opola pochodzi przedmiot podobnie datowany, a określaný jako

⁶ Zgrubień wieńczących górną krawędź skrzydeł można doszukiwać się również na innych pieczęciach z samego początku XIV w. (Z. Wawrzonowska 1976, nr kat. 25 – 30). Jednak najbardziej czytelne są właśnie na pieczęci Bernarda Świdnickiego.

cynowo-ołowiana pokrywka (tabl. I, 10). Widnieje na nim orzeł w układzie heraldycznym (R. Jamka 1949, 1951, s. 34 ryc. 42, d).

Na zabytku określanym jako fragment oprawy skórzanej, pochodzącym z Międzyrzecza i datowanym na II połowę XIV w., wytłoczony jest orzeł (tabl. I, 12) o rozpostartych skrzydłach i głowie zwróconej w lewo (S. Kurnatowski 1957, s. 16, ryc. 2).

Przy ustalaniu chronologii lednickiej plakietki należy wziąć pod uwagę dwa elementy. Z jednej strony formę samej tarczy, a z drugiej – sposób przedstawienia orła.

Tarcza jako element uzbrojenia rycerskiego w okresie wczesnego średniowiecza wraz z wprowadzeniem innych sposobów walki także ulega przemianom. Pojawiająca się w ikonografii w XI wieku tarcza ma kształt migdałowy, wysmukły, o ostro zakończonym dolnym narożniku. W wieku XII jej górna krawędź stopniowo wyprostowuje się, aby u schyłku stulecia przyjąć formę trójkąta (S. Kiersnowski 1988, s. 417). Trójkątna tarcza rycerska upowszechnia się w XIII wieku (Z. Żygulski jun. 1982, s. 41 – 42). Wraz z upływem czasu wyrównują się proporcje – tarcza staje się bardziej krępa, a w wieku XIV i XV dolny koniec trójkąta ulega złagodzeniu, zaokrąglając się. W ciągu XVI wieku trójkątna tarcza znika z pól bitewnych (Z. Żygulski jun. 1982, s. 109 i 155). Tarczka z Ostrowia Lednickiego swym kształtem nawiązuje do wyobrażeń powszechnych w XIII wieku.

Dokonany przegląd ukazał różne kategorie zabytków z motywem orła i rozmaity sposób jego ujęcia plastycznego. Występowanie wizerunku orła na różnorodnych przedmiotach tłumaczyć można niewątpliwie procesem upowszechniania i adaptacji samej idei orła-symbolu. Większość zabytków z tym motywem znana nam jest tylko w pojedynczych egzemplarzach, dlatego też trudno prześledzić ich wpływ na kształtowanie się ostatecznego – heraldycznego obrazu orła. Najczytelniejszy proces przemian można dostrzec badając wyobrażenia napieczątne. W momencie pojawienia się orła na pieczęciach występuje on na tarczy będącej rekwizytem rycerza (głównego wyobrażenia). Po raz pierwszy pojawia się w 1222 r., a następnie w 1224, 1230 i 1236. Na tych najstarszych pieczęciach przedstawiony jest naturalistycznie, choć z pewnymi cechami stylizacyjnymi, ze skrzydłami rozłożonymi na boki. Do wyjątków należą pieczęcie z orłem jako motywem głównym. Pieczęć taką znamy z 1227 r. Widniejący na niej orzeł posiada asymetryczne, rozłożone na boki skrzydła i głowę zwróconą w lewo (tabl. VII, 5). Stylizowany ptak ma nadal cechy naturalistyczne. Występujący samodzielnie, najbardziej okazały orzeł umieszczony na tarczy, widnieje na pieczęci z 1295 r. (tabl. VII, 2). W pełni stylizowany orzeł posiada rozłożone na boki symetryczne skrzydła, a zwróconą w prawo głowę wieńczy korona nie budząca wątpliwości interpretacyjnych. Natomiast na nieco wcześniejszych pieczęciach z lat 1287, 1290, 1292, na głowach orłów (umieszczonych nadal na tarczach – rekwizytach rycerzy) widoczne są kreski – pałki (?), w których można dopatrywać się korony (tabl. VII, 3, 6). Koniec wieku XIII i początki XIV to okres ustabilizowania się wizerunku orła stylistycznie rozbudowanego, przedstawianego według pewnego schematu. Wyobrażenia z lat 1300 (Wacław), 1333 (Władysław Łokietek) przedstawiają w pełni uformowanego, stylizowanego orła, z głową zwróconą w prawo⁷.

⁷ Zwrot głowy orła mógł być związany z koronacją (lub choćby z władzą zwierzchnią) właściciela pieczęci. Interesujące uwagi na temat różnic w ceremonii cesarskiej i królewskiej zobacz u B. Sobczyka (1974, s. 84).

Najbardziej zbliżony formą do lednickiego jest orzeł na pieczęci Bernarda Świdnickiego z lat 1307 – 1325 (tabl. VII, 1). Podobne jest schematyczne, stylizowane przedstawienie piór, zwłaszcza w dolnych partiach skrzydeł, w postaci kilku dłuższych, szerszych pasków – listew, górne zakończenie skrzydeł zaopatrzone w zgrubienia, a ogon jest rozdzielony na wąskie paski.

Dodatkową wskazówką przy ustaleniu chronologii plakietki lednickiej mogą być trzy (?) słabo widoczne wypustki na głowie umieszczonego na niej orła. Podobne elementy spotykamy na pieczęciach ze schyłku XIII wieku.

Zmiany zachodzące w sposobie przedstawiania orła w ciągu wieku XIII i początkach XIV można również zaobserwować wśród innych kategorii zabytków. W XIII wieku wyobrażenie orła jest zwykle realistyczne, z pewnymi elementami stylizacyjnymi (np. na ażurowych ozdobach-okuciacz, na kolumnie pisciny z Lubiąża, na niektórych monetach), chociaż mamy już do czynienia ze znaczną stylizacją (np. relief z Koprzywnicy czy wizerunek w *Psalterzu* wrocławskim). Natomiast w wieku następnym pojawiają się głównie stylizowane przedstawienia orła (o układzie heraldycznym), np. nagrobne rzeźby kamienne, wizerunek z Czachowa, miniatury w *Zywocie św. Jadwigi*, przedmioty z Opola, fragment skóry z Międzyrzecza.

Forma tarczy, jaką ma plakietka z Ostrowa Lednickiego, a także sposób przedstawienia orła pozwalają określić czas jej powstania na wiek XIV. Heraldyczny układ orła oraz elementy dodatkowe w postaci guzów na zakończeniach skrzydeł, stylizacja ich dolnych partii, a także wypustki na głowie umożliwiają zawężenie datowania do 1 połowy, a może samych początków XIV wieku.

Na okres XII/XIII – XIV w. datowany jest 7 poziom osadniczy grodu lednickiego (M. Łastowiecki 1989, s. 33). Pozostałości domostw i palenisk tego okresu, zlokalizowane po wschodniej i zachodniej stronie użytkowanego równocześnie cmentarzyska, łączyć można z siedzibą znanych ze źródeł pisanych kasztelanów ostrowskich. Dotychczas ich siedziba umieszczana była na pobliskiej wyspie – Ledniczce (J. Leśny 1976, s. 5 – 37). Ostatnie opracowanie wyników badań gródka stożkowatego z Ledniczki pozwala datować jego początki najwcześniej na przełom XIV i XV wieku (J. Górecki i in., maszynopis).

Określenie funkcji omawianego zabytku przysparza jeszcze więcej problemów. Brak bezpośrednich analogii nie pozwala na jej jednoznaczne określenie. Przedmiot ten odkryto w trakcie prac wykopaliskowych na cmentarzysku. Jednak zniszczenie dokumentacji uniemożliwia ustalenie, czy stanowił on wyposażenie grobowe, czy może znaleziony został w warstwie. Niemniej wydaje się, że plakietka pełniła funkcję ozdoby przytwierdzonej do jakiegoś przedmiotu. Być może stanowiła element stroju, np. jako okucie pasa, czapki (?) lub służyła do spinania szat (fibula opolska, ilustracje w *Zywocie św. Jadwigi*). Mogła też, co wydaje się bardziej prawdopodobne, pełnić rolę emblematu przytwierdzonego do pochwy miecza (Szczerbiec). Takie jej umieszczenie nie jest przypadkowe. Uformowany, heraldyczny orzeł znalazł się na broni osobistej, rodowej silnie związanej z obyczajami rycerskimi średniowiecza (M. Bloch 1981, s. 471 – 481). Miejsce znalezienia plakietki – siedziba kasztelana, chyba dodatkowo przemawia za łąčeniem jej z tym reprezentacyjnym elementem uzbrojenia.

Na dotychczasowe poglądy o orle jako godle duży wpływ wywarły legendy rozpowszechnione w XV wieku. Pierwsza przekazana przez Jana Długosza mówi, iż znak orła otrzymał Bolesław Chrobry w roku 1000 od Ottona III. Marcin Kromer natomiast wiąże genezę tego godła z założeniem Gniezna przez Lecha w miejscu, gdzie zobaczył on orły w gnieździe. Marcin Bielski dodaje, iż właśnie od tego czasu wizerunek orła widnieje jako herb na chorągwiach i z czasem staje się godłem Królestwa (S. Russocki 1970, s. 30 – 31).

W Polsce naukowe zainteresowanie motywem orła sięga XIX wieku. Początki występowania godła, o genezie sięgającej czasów Bolesława Śmiałego, datuje się na XIII wiek i wiąże się je ze Śląskiem (T. Żebrawski 1865, s. 14). Charakterystyczny dla tej dzielnicy orzeł z półksiężycem i krzyżem na piersi miał być połączeniem dwóch herbów: Henryka I Brodatego (półksiężyc i krzyż) i Jadwigi (orzeł) (K. Stronczyński 1888, s. 184). Obok tych poglądów pojawia się także twierdzenie, iż przyjęcie herbów w XIII wieku w ogóle odbywało się na zasadzie zupełnej dowolności i przypadkowo (A. Małecki 1890, s. 197).

Duży wpływ na późniejsze hipotezy odegrały prace, w których autorzy wiązali orła z ziemią krakowską (S. E. Radzikowski 1914, s. 27; O. Balzer 1919, s. 202 – 204). Pozwoliło to na wysunięcie hipotezy o rodowo-totemicznej genezie orła, a jego występowanie na pieczęciach i monetach poszczególnych książąt miało być wyrazem dążenia do opanowania Krakowa i dzielnicy senioralnej (H. Polaczkówna 1930). W tym czasie podważono opinię uznającą orła – herb Polski za wyraz lennej zależności od Cesarstwa (S. Mikucki 1928 – 1929).

W ten sposób utrwaliła się opinia o terytorialnym, wcześniej uformowanym, herbie ziemi krakowskiej, który w 2 poł. XIII wieku i na początku XIV stał się symbolem Królestwa Polskiego. I mimo wcześniej zgłoszonych wątpliwości (M. Gumowski 1931, s. 1 – 30) teoria ta różnie zmodyfikowana przewija się w literaturze do dziś. Dla jednych badaczy było to godło osobiste Piastów ukształtowane w XII wieku (H. Andrulewicz 1968, s. 4-6), dla drugich – godło rodowe wywodzące się ze wspólnego pnia heraldyki rodzimej (M. Haisig 1975, s. 156), bądź godło dynastyczne utrwalone od czasów Bolesława Krzywoustego (W. Hensel 1970, s. 61-69). Jeszcze inni widzą w orle symbol władzy zwierzchniej w ogóle, a jego przyswojenie w okresie upadku pryncypatu miało wyrażać dążność do zrównania się z władzą pryncypsa albo świadczyć o pełnym usamodzielnieniu książąt dzielnicowych pod względem państwowoprawnym (H. Łowmiański 1985, s. 943). Najnowsza teoria przyjmuje, iż w okresie wczesnego i późnego średniowiecza doszło do zmiany niezrozumiałego już pierwotnego symbolu głębiicy Ducha Świętego, związanej z bizantyńskim rytuałem koronacyjnym, w bardziej bliskie herby aquilarne, a jednocześnie szersze kręgi, dążąc do nobilitacji, przyjmowały symbol orła, pozbawiając go równocześnie znaczenia oznaki władzy monarszej (R. Sachs 1988, s. 206)⁸.

Orzeł – ptak o silnych skrzydłach, potężnym dziobie i szponach, swoim wyglądem, postawą wzbudzał respekt wśród zwierząt i podziw ludzi. Niewątpliwie uznawano go

⁸ Należy jednak pamiętać o jednoczesnej interpretacji ptaka jako orła. Dekoracyjna forma symboli aquilarnych oraz ich kompozycja pozwalają wiązać je z oznaką władzy, w tym wypadku władzy cesarskiej (V. H. Elbern 1976, s. 201).

za pana przestworzy i króla wśród stworzeń fruujących. W mitologii greckiej i rzymskiej był ptakiem Zeusa i Jowisza – władców wszystkich bogów (M. Pietrzykowski 1979, s. 24 – 39). W starożytnych opracowaniach naukowych gatunkowe cechy orła przeplatały się z charakterystyką mitologizującą (Aristoteles 1982, s. 228 – 229)⁹.

Można przypuszczać, iż na naszych ziemiach orzeł czczony był przed wprowadzeniem chrześcijaństwa. Wyjątkowe traktowanie orła można odnaleźć w przetrwałych jedynie w szczytkowej postaci legendach słowiańskich (K. Moszyński 1967). Jednocześnie nikt ślady wierzeń związanych z orłem (a nieco szerzej z innymi ptakami drapieżnymi – sokół, kania) znajdujemy w legendach heraldycznych (M. Cetwiński, M. Derwich 1989).

U Słowian drzewo z gniazdem orła było uważane za święte, a za zniszczenie gniazda lub zabicie orła groziła kara w postaci np. okaleczenia (K. Moszyński 1967, s. 557, 568). Legendy te wiążą się z szeroką mitologią indoeuropejską, gdzie można je łączyć z drzewem świata, w którego koronie gnieździły się ptaki, m in. orły (M. Cetwiński, M. Derwich 1989, s. 226 – 227). Według Prokopa z Cezarei Słowianie uznawali tylko jednego boga, twórcę błyskawicy, pana całego świata (A. Brzóstkowska, W. Swoboda 1989, s. 61). A orłom przypisywano także moc ściągania chmur gradowych (K. Moszyński 1967, s. 568), co można wyprowadzić z mitów o wcieleniu się bogów w postaci orła (M. Cetwiński, M. Derwich 1989, s. 226). Mity i legendy dotyczące wznoszenia się w niebiosa i magicznego lotu są znane na wszystkich kontynentach (M. Eliade 1988, s. 20)¹⁰. Ślady wierzeń pogańskich znajdujemy niezwykle rzadko. Jednym z nielicznych „łączników” wierzeń pogańskich i nowej religii może być woliński amulet (W. Szafranski 1989, s. 126).

Wkraczająca w X w. nowa religia nie eliminowała orła jako elementu kultu. Wręcz przeciwnie, sprzyjała jego percepcji jako symbolu. W Księdze Ezechiela czytamy: „Ich oblicza wyglądały u wszystkich czterech z przodu jak twarz ludzka, z prawej strony jak twarz lwa, z lewej strony jak twarz wołu, a z tyłu jak twarz orła”, a dalej: „A każdy cherub miał cztery oblicza: pierwsze to było oblicze byka, drugie to oblicze człowieka, trzecie to oblicze lwa, a czwarte to oblicze orła” (Biblia 1975, s. 887, 10 i 10.14). Natomiast w Apokalipsie św. Jana czytamy: „Postać pierwsza podobna była do lwa, postać druga podobna była do cielca, postać trzecia miała twarz jakoby człowieka, a postać czwarta podobna była do orła w locie” (Biblia 1975, s. 1336, 4.6). Występujące tu postacie personifikują Chrystusa w czterech momentach jego „życia” – zrodzony jako człowiek, zmarł jako cielec ofiarny, zmartwychwstał jako lew i poszybował jako orzeł. W ten sposób orzeł staje się nie tylko symbolem Jana Ewangelisty, ale i samego Chrystusa.

Aż do XIV w. widoczny jest ogromny wpływ Kościoła na życie ówczesnej Europy. Myśl chrześcijańska panuje w nauce. Człowiek średniowiecza był prosty i szczerzy, gwałtowny i litościwy, mało krytyczny, ale bardziej bezpośredni. Mniej wiedział,

⁹ Kult drapieżnego ptaka odnajdujemy także w Egipcie pod postacią sokoła – Horusa (C. Kunderewicz 1988, s. 305).

¹⁰ Przy okazji omawiania symboliki Drzwi Gnieźnieńskich znajdujemy niezwykle interesującą legendę związaną z orłem: „gdy na starość ociężały się staje i wzrok mu słabnie szuka źródła, ku słońcu się wznosi, zapala od jego promieni skrzydła i blasku oczom dodaje, a potem ku ziemi lot zniża, aby się w wodzie zanurzyć i odmłodzić – tak każdy postępować powinien gdy dus. ę jego grzechy splami” (L. Kalinowski 1959, s. 112).

ale więcej myślał i częściej zdobywał życiową mądrość niż erudycję (K. Górski 1986, s. 63 – 64).

Kultura zwłaszcza elitarna, wczesnego i dojrzałego średniowiecza zdominowana była doktryną Kościoła. Nie pozwalało to widzieć w sztuce samodzielnej i twórczej sfery ludzkiego działania. Sztuka środkami zmysłowymi miała wznosić człowieka ku Bogu, ułatwiać mu poznanie prawd pozaziemskich i wskazywać najbardziej właściwe sposoby osiągnięcia szczęścia wiekuiętego (W. Tatarkiewicz 1960, s. 172 – 174). Sztuka pełniła dwojaką rolę – z jednej strony była dekoracją, ale jednocześnie zawierała treści ideowe. Stawała się układem o wartościach symbolicznych.

Otoczający świat odbierany był poprzez słowo Nowego i Starego Testamentu oraz doświadczenie oparte na poznaniu zmysłowym (L. Kalinowski 1959, s. 122 – 123). Niemalże każdy przedmiot obok przydatności praktycznej miał również zastosowanie symboliczne o ogromnym znaczeniu i głębokim sensie (A. Guriewicz 1976, s. 298 – 299). Pojmowanie świata materialnego zarówno dosłownie, gdzie poszczególne nazwy określały konkretne rzeczy, jak i alegorycznie sprzyjało adaptacji symboli i funkcjonowaniu obrzędów oraz zwyczajów, których znaczenie uległo z czasem zapomnieniu¹¹. Omawiane przedmioty będące wytworem kultury spełniały funkcję znaku, który z natury jest formą symboliczną. Zawarte w nich treści ideowe wraz z rozwojem społeczeństwa podlegają ustawicznym przemianom (L. Kalinowski 1965, s. 1– 3).

Obecność orła w świadomości współczesnych utrwały również *Żywoty św. Wojciecha* (J. Karwasińska 1959, s. 20 – 41)¹². Na wzrost ilości ikonograficznych wyobrażeń orła niewątpliwie wpływ miała legenda, a następnie kanonizacja biskupa Stanisława, która odbyła się 8 września 1253 r. Właśnie w XIII wieku odnotowujemy pojawienie się nowych obiektów i nowych wizerunków orła. Legenda o orłach scalających poćwiartowane ciało biskupa została przetransponowana dla potrzeb idei zjednoczeniowych ziem Polski. Symbolem zjednoczenia stał się właśnie orzeł. Przedstawiające go rzeźby, umieszczane w obramowaniach drzwi katedr i kościołów, spełniały ważną funkcję dydaktyczną i służyły upowszechnianiu symbolu orła. Wizerunek orła w portalach i tympanonach był obecny podczas wszystkich ważnych uroczystości, jakie odbywały się właśnie na zewnątrz kościołów (L. Kalinowski 1959, s. 143 – 146).

Ważnym elementem upowszechniającym symbol orła były zwłaszcza pieczęcie. Wyobrażenie napieczętnie dla nie umiejących czytać odbiorców stanowiło nie tylko podpis wystawcy – było istotną cechą wiarygodności (M. Gumowski i in. 1960, s. 154).

Z genezą i rozpowszechnianiem się godła Orła Białego związana jest jego barwa. Od czasów Władysława Łokietka i Kazimierza Wielkiego godłem państwa stał się Orzeł Biały ze złotą koroną, takimż szponami i dziobem, umieszczony na czerwonym tle (W. Maisel 1982, s. 245). Pierwsza wzmianka o ogólnopaństwowej chorągwi pochodzi z 1370 r. (J. Bardach 1965, s. 388). Jedynie nieliczne źródła pisane pozwalają wnioskować, iż poszczególne ziemie posługiwały się odmiennymi barwami. Z tzw. *Austrijskiej kroniki rymowanej* Ottokara, powstałej przed 1308 r., dowiadujemy się

¹¹ O przeżywaniu się starych zwyczajów ostatnio: B. Kürbis 1989, s. 7 – 55.

¹² Legenda o orłach strzegących zwłok św. Wojciecha została zilustrowana w XV kwarterze Drzwi Gnieźnieńskich (tabl. VI, 3) (A. Łapiński 1978, s. 95 – 103). Orzeł bywa interpretowany również jako gołąb – symbol duszy zmarłego.

o barwach sztandaru, pod jakim występowały wojska wspomagające Przemysła Ottokara w bitwie z węgierskim królem Władysławem w 1206 r.: „Herre, das sint die Pólân [...] /ir kleine ros sint sô hiuze/ Ein banier swarz ein kol/ mit ein wîzen adelar/ swebt ob drez pólânischen schwar [...]” (R. Grodecki 1933, s. 122). O barwach orła śląskiego możemy dowiedzieć się z nagrobka Henryka IV. Natomiast barwy ziemi opolskiej – złoty orzeł na niebieskim tle, znane są dzięki J. Długoszowi (R. Grodecki 1933, s. 122 – 123).

Biała barwa orła była niewątpliwie wynikiem uprzywilejowania tego koloru (M. Lurker 1989, s. 25 – 26). Przez teologów chrześcijańskich ceniona była jako barwa czystości i niewinności, będąc symbolem odnowy życia duchowego łączy się ze światłością – jednym z czterech żywiołów (M. Rzepińska 1983, s. 118 – 126). W wierzeniach ludowych zwierzęta (w tym orzeł) o rzadko spotykanej białej maści były „królami” swojego gatunku i często nadawano im miano *książók*, *karolók* (K. Moszyński 1967, s. 542 – 543; T. M. Ciołek i in. 1976, s. 108). U współczesnych ludów prymitywnych biała barwa skóry członka wspólnoty jest przyczyną odmiennego traktowania (B. Malinowski 1984, s. 295 – 296, 381 – 381).

Mimo tak różnorodnych źródeł nadal trudno jednoznacznie określić okoliczności, w jakich nastąpiło przyjęcie orła jako znaku herbowego przez książąt polskich. Niewątpliwie sam proces heraldyzacji miał miejsce w XIII wieku. Funkcjonowanie samego symbolu wydaje się sięgać początków cywilizacji europejskiej. Dlatego też zawężenie problematyki jedynie do recepcji kulturowych wpływów bizantyńskich bądź zachodnioeuropejskiej symboliki rycerskiej wydaje się niewłaściwe. W każdej epoce znaków potęgi, odwagi, władzy poszukuje się w otaczającym świecie fauny, flory i tłumaczy na symboliczny język jej właściwy. W wyborze określonych symboli nie małą rolę obok elementów militarnych (wojskowy znak rozpoznawczy) i ideologicznych (religijnych i politycznych) odgrywała również literatura (legendy i żywoty św. św. Wojciecha, Stanisława, Jadwigi). Ostateczny proces heraldyzacji orła i jego przekształcenia się w herb Polski dokonał się pod wpływem czynnika dynastycznego i ideologii zjednoczeniowej.

LITERATURA

- Andrzejewicz H. 1968, *Geneza Orła Białego jako herbu Królestwa Polskiego w r. 1295*, *StŻ* 13, s. 1 – 26.
 Arystoteles 1982, *Zoologia (Historia Animalium)*, Warszawa.
 Balzer O. 1919, *Królestwo Polskie 1295 – 1370*, t. 1, Lwów.
 Bardach J. 1965, *Historia państwa i prawa polskiego*, t. 1: do połowy XV wieku, Warszawa.
 Bartkiewicz M. 1979, *Ubiór Polski do 1864 r.*, Wrocław, Warszawa, Kraków, Gdańsk.
Biblia to jest Pismo Święte Starego i Nowego Testamentu 1975, Warszawa.
 Bloch M. 1981, *Spółczesność feudalne*, Warszawa.
 Brzóstkowska A., Swoboda W. (wyd.) 1989, *Testimonia najdawniejszych dziejów Słowian*. Seria grecka, z. 2, Wrocław, Warszawa, Kraków, Gdańsk, Łódź.
 Cetwiński M., Derwich M. 1989, *Herby. Legendy. Dawne mity*, Wrocław.
 Ciołek T., Olędzki J., Zadrożyńska A. 1976, *Wyrzeczysko. O świętowaniu w Polsce*, b.m.w.
 Cnotliwy E., Rogosz R. 1970, *Badania archeologiczne na wzgórzu w Szczecinie w latach 1967 – 1968*, *SpAr* 22, s. 131 – 143.
 Ćwirko-Godycki M., Swedborg I. 1977, *Ludność pochowana na cmentarzystku Ostrowa Lednickiego pod względem metrycznym z uwzględnieniem zmienności cech oraz objawów patologicznych na kościach*, cz. 1, cz. 2, *PAh* 43, s. 3 – 36, s. 207 – 243.

- Dobrowolski T. 1974, *Sztuka polska*, Kraków.
- Domasławski J., Karłowska-Kamzowa J., Kornecki M., Małkiewiczówna H. 1984, *Gotyckie malarstwo ściennie w Polsce*, Poznań.
- Dutkiewicz J., E. 1966, *Romańskie malowidła ściennie w Polsce*, BHS 28, s. 269 – 304.
- Elbern V., H. 1976, *Magia i wiara w złotnictwie wczesnego średniowiecza*, BHS 38, s. 195 – 217.
- Eliade M. 1988, *Historia wierzeń i idei religijnych*, t. 1: *Od epoki kamiennej do mistrzów eleuzyńskich*, Warszawa.
- Filipowiak W. 1979, *Wolińska kącina*, ZOW 45, s. 109 – 118.
- Głosek M. 1984, *Miecze środkowoeuropejskie z X – XV wieku*, Warszawa.
- Górecki J., Łastowiecki M., Wrzesiński J. 1990, *Podsumowanie wyników dotychczasowych badań na Lednicy, maszynopis*.
- Górski K. 1986, *Zarys dziejów duchowości w Polsce*, Kraków.
- Gumowski M. 1931, *Początki Białego Orła*, RH 7, s. 1 – 30.
- Gumowski M., Haisig M., Mikucki S. 1960, *Sfragistyka*, Warszawa.
- Guriewicz A. 1976, *Kategorie kultury średniowiecznej*, Warszawa.
- Grodecki R. (1933), *Przyczynek do sprawy pochodzenia orła polskiego*, WNA 14, s. 120 – 123.
- Haisig M. 1975, *Herby dynastyczne Piastów i początki godła państwowego Polski*, [w:] *Piastowie w dziejach Polski*, s. 149 – 166, Wrocław, Warszawa, Kraków, Gdańsk.
- Hensel W. 1964, *Polska przed tysiącem lat*, Wrocław, Warszawa, Kraków.
– 1970, *Szkice wczesnodziejowe*, cz. VIII, SIA 17, s. 61 – 68.
- Historia Gdańska*, t. 1: do roku 1454, 1978, red. Cieślak E., Gdańsk.
- Hołowińska Z. 1959, *Wczesnośredniowieczne rzemiosło złotnicze w Gdańsku, Gdańsk wczesnośredniowieczny*, t. 1, s. 55 – 105.
- Jamka R. 1948, 1951, *Szczegółowe sprawozdanie z prac wykopaliskowych w Opolu za okres 1948 – 1949 r.*, MW 1, s. 1 – 52.
- Kajzer L. 1976, *Uzbrojenie i ubiór rycerski w średniowiecznej Małopolsce. W świetle źródeł ikonograficznych*, Wrocław, Warszawa, Kraków, Gdańsk.
- Kalinowski L. 1959, *Treści ideowe i estetyczne Drzwi Gnieźnieńskich*, [w:] *Drzwi Gnieźnieńskie*, t. 2, s. 7 – 160, Wrocław.
– 1965, *Treści ideowe sztuki przedromańskiej i romańskiej w Polsce*, SiŻ 10, s. 1 – 32.
– 1971, *Zabytki rzeźby romańskiej w opactwie tyńckim*, FHA 6 – 7, s. 137 – 173.
- Kałkowski T. 1974, *Tysiąc lat monety polskiej*, Kraków.
- Karłowska-Kamzowa A. 1979, *Malarstwo śląskie 1250 – 1450*, Wrocław, Warszawa, Kraków, Gdańsk.
- Karwasińska J. 1956, *Drzwi Gnieźnieńskie a rozwój legendy o św. Wojciechu*, [w:] *Drzwi Gnieźnieńskie*, t. 1, s. 20 – 41, Wrocław.
- Kaszewscy E., Z. 1971, *Wczesnośredniowieczne cmentarzysko w Brześciu Kujawskim, pow. Włocławek*, MSiW 1, s. 365 – 434.
- Kaźmierczyk J. 1964, *Badania archeologiczne w rejonie placu Nowy Targ we Wrocławiu w 1962 roku*, SpAr 16, s. 232 – 241.
– 1966, *Wrocław lewobrzeżny we wczesnym średniowieczu*, cz. 1, Wrocław, Warszawa, Kraków.
- Kaźmierczyk J., Kramarek J., Lasota Cz. 1975, *Badania na Ostrowie Tumskim we Wrocławiu w 1973 r.*, SiAn 17, s. 183 – 220.
- Kiersnowski R. 1988, *Moneta w kulturze wieków średnich*, Warszawa.
– 1962, *Początki pieniądza polskiego*, Warszawa.
- Kochanowska-Reiche M. 1987, *Ikonografia kanonizacyjna św. Stanisława Biskupa*, BHS 49, s. 73 – 85.
- Koła A., Wilke G. 1989, *Sprawozdanie z archeologicznych badań podwodnych relikwów wczesnośredniowiecznego mostu „poznańskiego” (Rybitwy, stan. 3a) w Jeziorze Lednickim w latach 1986 – 1987*, SL 1, s. 77 – 97.
- Kowaleńkova J. 1923, *Nowe nabytki działu archeologicznego Muzeum Towarzystwa Przyjaciół Nauk w Poznaniu z lat 1919 – 1921*, PAr 2, s. 108 – 124.
- Kuczyńska J. 1984, *Średniowieczne chrzcielnice kamienne w Polsce*, RHS 14, Lublin.
- Kunderewicz C. 1988, *Religie Egiptu*, [w:] *Zarys dziejów religii*, s. 304 – 326, Warszawa.
- Kurnatowski S. 1957, *Z badań nad dawnymi dziejami Międzyrzecza Wielkopolskiego*, ZOW 23, s. 13 – 20.

- Kürbis B. 1989, *O życiu religijnym w Polsce X – XII wieku*, [w:] Pogranicza i konteksty literatury polskiego średniowiecza, s. 7 – 55, Wrocław, Warszawa, Kraków, Gdańsk, Łódź.
- Leśny J. 1976, *Początki, rozwój i upadek kasztelanii na Ostrowie Lednickim*, *StiM DWP* 12, s. 5 – 37.
- Lurker M. 1989, *Słownik obrazów i symboli biblijnych*, Poznań.
- Łapiński A. 1978, "Wystawienie zwłok św. Wojciecha" w Drzwiach Gnieźnieńskich, *BHS* 40, s. 95 – 103.
- Łastowiecki M. 1989, *Stratygrafia i chronologia Ostrowa Lednickiego*, *SL* 1, s. 17 – 33.
- Łęga W. 1930, *Kultura Pomorza we wczesnym średniowieczu na podstawie wykopalisk*, Toruń.
- Łojko J. 1985, *Średniowieczne herby polskie*, Poznań.
- Łopacka-Szymańska K. 1989, *Materiały do bibliografii Ostrowa Lednickiego*, *SL* 1, s. 239 – 269.
- Łowmiański H. 1985, *Początki Polski*, t. 6, cz. 2, Warszawa.
- Maisel W. 1982, *Archeologia prawna Polski*, Warszawa, Poznań.
- Malinowski B. 1984, *Zwyczaj i zbrodnia w społeczności dzikich. Życie seksualne dzikich w północno – zachodniej Melanzji*, [w:] *Dzieła* 2, Warszawa.
- Matecki A. 1890, *Studia heraldyczne*, t. 1, Lwów.
- Mikucki S. 1930, *W sprawie genezy orła polskiego*, *WNA* 12, s. 114 – 129.
- Moszyński K. 1967, *Kultura ludowa Słowian*, t. 2, Warszawa.
- Mroczek T. 1978, *Polska sztuka przedromańska i romańska*, Warszawa.
- Piekosiński F. 1899, *Pieczęcie polskie wieków średnich*, Kraków.
- Pietrzykowski M. 1979, *Mitologia starożytnej Grecji*, Warszawa.
- Polackówna H. 1930, *Geneza orła piastowskiego*, *RH* 6, s. 1 – 11.
- Radzikowski E. S. 1914, *Regnum Poloniae w oświetleniu sfragistyczno-heraldycznym*, *KH* 28, s. 27 – 33.
- 1898, *Szczerbiec miecz bolesławowski*, Kraków.
- Rauhutowa J. 1988, *Czersk w świetle badań 1974 – 1983*, [w:] *Studia nad etnogenezą Słowian i kulturą Europy wczesnośredniowiecznej*, t. 2, s. 105 – 117.
- Russocki S. 1970, *Nad nami orzeł biały*, [w:] *Godło, barwa i hymn Rzeczypospolitej*, Warszawa.
- Rzepińska M. 1983, *Historia koloru w dziejach malarstwa europejskiego*, Kraków.
- Sachs R. 1988, *Geneza orła heraldycznego w Europie średniowiecznej*, *SIA* 31, s. 199 – 208.
- Skubiszewski P. 1955, *Śląska rzeźba sepulkralna II połowy XIV w.*, *BHS* 17, s. 469 – 470.
- Sobczyk B. 1974, *Rex imperator in regno suo. Suwerenność króla polskiego w końcu XV w. w miniaturze Graduatu Jana Olbrachta*, *FHA* 10, s. 81 – 106.
- Stronczyński K. 1847, *Pieniądze Piastów od czasów najdawniejszych do roku 1300*, Warszawa.
- 1888, *Pomniki książęce Piastów, lenników dawnej Polski*, Piotrków.
- Suchodolski S. 1981, *Denar w kalecie*, Warszawa.
- Szafranski W. 1988, *Ku nowej wizji religii Słowian*, [w:] *Studia nad etnogenezą Słowian i kulturą Europy wczesnośredniowiecznej*, t. 2, s. 125 – 130.
- Świechowski Z. 1982, *Sztuka romańska w Polsce*, Warszawa.
- Tatarkiewicz W. 1960, *Historia estetyki*, t. 2: *Estetyka średniowiecza*, Wrocław, Kraków.
- Ullrich H. 1969, *Das spätslawische Gräberfeld von Sanzkow, Kr. Demmin*, *AuF* 14, s. 205 – 112.
- Walicki M. 1971, *Dzieje sztuki polskiej*, t. 1: *Sztuka przedromańska i romańska do schyłku XIII wieku*, Warszawa.
- Wawrzonowska Z. 1976, *Uzbrojenie i ubiór rycerski Piastów Śląskich od XII do XIV w.*, *Acta AL* 25.
- Wąsowicz T. 1967, *Legenda Śląska. Źródła do historii kultury materialnej*, Wrocław, Warszawa, Kraków.
- Wrzosek A. 1932, *Ostrów Lednicki i jego znaczenie dla antropologii*, *PAn* 6, s. 65 – 76.
- 1961, *Zabytki wczesnośredniowieczne z Ostrowa Lednickiego, pow. Gniezno*, *FAP* 12, s. 242 – 253.
- Żak J. 1959, *Uwagi o stylu zwierzęcym w sztuce średniowiecznej na ziemiach polskich*, *AP* 4, s. 7 – 27.
- Żebrawski T. 1865, *O pieczęciach dawnej Polski i Litwy*, Kraków.
- Żygulski Z. jun. 1982, *Broń w dawnej Polsce*, Warszawa.

DIE LEDNICA'ER PLAKETTE MIT DEM ADLER UND EINIGE BEMERKUNGEN
ZUR ADAPTATION UND VERBREITUNG DES ADLERS ALS SYMBOL

Zusammenfassung

In den Jahren 1932 - 1935 waren auf dem Burgwall von Lednica Ausgrabungsarbeiten geführt. Ihr Ergebnis war die Entdeckung einer Skelett-Grabstätte datiert auf das 12.-14. Jahrhundert. Die während des Krieges verlorengegangene Dokumentation erschwert die genaue Festlegung der Chronologie und Ausweitung der Grabstätte.

Unter den nach dem Kriege geretteten 708 altertümlichen Gegenständen befindet sich auch eine braune Plakette mit Adlervorstellung (Abb. 1). Es ist ein kleiner dreieckiger Schild mit 4,8 cm Höhe und 1,9 cm Breite, mit zwei symmetrisch angeordneten Öffnungen. Der zentral angebrachter, gewölbt ausgesprester Adler hat seitlich entfaltete Flügel mit nach oben gerichteten Flügelen. Sein Kopf ist nach rechts gerichtet und der Schwanz dreiteilig. Auf dem Kopf befinden sich drei (?) kleine Vorsprünge.

Die ältesten Objekte mit der Vorstellung eines Raubvogels (Adler, Falke u.dgl.) stammen aus dem Ende des 10. Jahrhunderts. Es sind: eine Kaptorga^x aus Gdańsk (Fund in einer auf Jahre 980 - 1000 datierten Siedlungsschicht - Tab. I, 1) und ein Denar von Bolesław Chrobry (992-1025) (Tab. II,1).

Aus dem 11. Jh. sind bekannt: Bruchstück eines silbernen Schmucks aus Dąbrowa (Schatz aus der Zeit nach 1040) (Tab. I, 3) und ein hölzerner Talisman aus Wolin (Tab. I, 2). Ikonographische Darstellung des Adlers ist auch auf einem Sakramentar aus Tyniec (Tab.III,1) sowie auf einem für die Zeit die Wende vom 11. zum 12. Jahrhundert datierten Evangeliar von Kraków (Tab.III,2) sichtbar.

Im 12. Jh. steigt die Zahl der Kategorien von Objektgruppen mit einem Adlermotiv. Dieses Motiv ist auf einem steinernen Kapitel aus Tyniec, datiert um 1100 (Tab.IV,1), auf einer Münze - in einer symbolischen Szene (Tab.II,2) und selbstständig (Tab.II,3). Für die Zeit vor 1161 ist datiert die Kollegiatkirche in Tum bei Łęczycza, wovon ein Wandgemälde (Tab.V,1) und ein Säulenknäuf im Portal (Tab.IV,2) bekannt sind. Das Adlermotiv tritt auch auf der hinteren Seite des auf Jahre 1160 - 1179 datierten Anastasia-Evangeliers (Tab.IV,1) sowie auf einer Schachfigur aus Czerniewice (Tab.I,11) vor.

Im 13. Jahrhundert tritt eine neue Quellenart auf u.zw. Siegel (Tab.VII). Das älteste Siegel mit Adlerdarstellung stammt aus dem Jahre 1222. Auf der Mehrzahl der Siegel ist das Adlermotiv eines der darauf bestehenden Elemente; eine Ausnahme ist das Siegel aus dem Jahre 1227 (Tab.VIII,5). Aus der 1. Hälfte des 13. Jahrhunderts stammen die in Szczecin und Wrocław gefundenen ajourartigen, verzierten Beschläge (Tab. I, 4, 5, 6, 7). Auch aus Wrocław stammt ein Lederfragment mit eingepprägtem und vergoldetem Adler (Tab. I, 8). Auf denselben Zeitabschnitt ist der Schlussstein in der Kirche in Koprzywnica (Tab. IV,3), ein Kapitel in Lubiąż (Tab. IV,4) und ein Schnitzwerk auf dem Tympanonhinterteil einer Kirche in Stary Zamek (Tab.IV,5) datiert. Eine andere ikonographische Gruppe aus diesem Jahrhundert bilden Adlervorstellungen als Ausmalungen in liturgischen Büchern (Tab.III, 3-8). Ein ähnliches Motiv ist in der Kirche in Mościsk zu sehen und auf dem Ornat, sog. Ornat der hl.Hedwig, ist ein gestickter Adler bekannt (Tab.VI.2). Im 13. Jh. tritt er auch auf Münzen sowie auf einem Tonscheibe-Fragment aus Wrocław (Tab. I,13) vor.

Eine Adlerdarstellung beginnt im 13. Jh. auch auf Schwertern sichtbar zu werden. Aus den Jahren 1247-1253 stammt ein Schwert auf dessen Griff ein schematischer Adler im doppelten Kreis zu sehen ist (Tab.VIII,2). Dagegen auf dem sog. 'Szczerebiec'-Schwert (vor 1248) sind Adler auf dem Griff, Korb und zusätzlich auf einer auf dem Griff befestigter kleinen Tafel (Tab.VIII, 5 - 7) dargestellt. Im 18. Jh. wurde vom 'Szczerebiec' noch eine Adlerabbildung nachgezeichnet (Tab.VIII,8). Die übrigen Adler sind aus Schwertern aus dem 14. und 15. Jh. bekannt (Tab.VIII, 1, 3, 4, 9).

Im 14. Jahrhundert beginnt in Schlesien das Adlermotiv auf steinernen Grabskulpturen aufzutreten (Tab.IX). Grosse Zahl von Adlerdarstellungen bieten sphragistische Quellen sowie Miniaturmalerei. Einzelne Beispiele stammen aus der Kirche in Czachów (Tab.V,2), von Gegenständen aus Opole von unbestimmter Funktion - Münzen(?) (Tab.I,9) und Deckel (Tab.I, 10) sowie vom Ledereinband aus Międzyzrzecz (Tab.I,12).

Bei Bestimmung der Chronologie der kleinen Plakette aus Lednica ist sowohl die Form des Täfelchens wie auch die Art der Adlerdarstellung zu beachten. Die Täfelchengestalt aus Ostrów Lednicki sowie der

^x Kaptorga - ein reich geschmückter Beutel zum tragen am Halse

darauf dargestellter Adler knüpfen an Motive aus dem Ende des 13. Jh. und dem Beginn des 14. Jahrhunderts. Die Art der Flügeldarstellung, die Vorsprünge auf dem Adlerkopf, knüpfen insbesondere an Siegel des Bernard Świdnicki (1307 - 1325) und die des Przemysł den II. (Tab.VII, 1, 3, 6). Dies gestattet ihre Entstehungszeit auf die Hälfte des 14. Jahrhunderts festzulegen. Die Plakette könnte als Kleidungszierelement dienen (Beschlag eines Gurtes, einer Mütze, Spange). Wahrscheinlicher ist, dass sie ein Emblem auf einer Schwertscheide war.

Ansichten über den Adler als Wappen gestalteten sich unter Einfluss von Legenden aus dem 15. Jh. Das wissenschaftliche Interesse am Adlerwappen beginnt sich in Polen im 19. Jh. zu entwickeln. Mehrzahl der Hypothesen leitet dieses Wappen aus dem Landeswappen der Provinz Kraków oder aus dynastischem Wappen, das als Symbol der obrigkeitlichen (fürstlichen, königlichen) Herrschaft, im 13. Jh., im Zusammenhang mit den Vereinigungsprozessen, angeeignet wurde, ab.

Das Funktionieren des Adlersymbols und seine Aneignung als Staatswappen scheint ein wesentlich weiteres Problem zu sein. Spuren heidnischer mit dem Adler verbundener Glauben, Sagen und Kulte überdauern nur in Restformen. Wir finden sie in slawischen und heraldischen Legenden.

Die im 10. Jh. kommende neue Religion schloss den Adler als Kultuselement nicht aus. Er ist das Symbol des Evangelisten Johannes und auch von Christus selbst. Die elitäre Kultur des frühen und späteren Mittelalters war durch kirchliche Doktrin beherrscht. Die Kunst hatte zwei Aufgaben - eine dekorative und als Träger von Ideen. Fast jeder Gegenstand hatten neben seiner praktischen Verwendung auch eine symbolische Bedeutung.

Das Funktionieren des Adlersymbols scheint auf den Beginn europäischer Zivilisation zurückzugehen. Deshalb scheint eine Einengung der Adler-Wappenzeichen-Problematik bei polnischen Fürsten lediglich zur Übernahme kultureller byzantinischer Einflüsse bzw. westeuropäischer ritterlicher Symbolik, unrechtmässig zu sein. In jeder Epoche werden Zeichen der Macht, des Muts, der Herrschaft in umgebender Tier- und Pflanzenwelt gesucht und in die ihr eigentümliche symbolische Sprache übersetzt. Bei Auswahl bestimmter Symbole spielt, neben militärischen (militärisches Erkennungszeichen) und ideologischen (religiösen und politischen) Elementen, auch die Literatur (Legenden und Heiligenleben des hl. Adalbert, der hl. Hedwig und des hl. Stanislas) eine nicht unwesentliche Rolle. Die entgültige Heraldisierung des Adlers und seine Umwandlung in den Wappen Polens erfolgte unter Einfluss des dynastischen Faktors und der Vereinigungsideologie.

ABBILDUNGEN

Abb. 1. Die Lednica'er Plakette mit dem Adler