

MATEUSZ WAWRZYŃIAK

Zbiór fibul z okresu wpływów rzymskich z okolic Ostrowa Lednickiego. przyczynek do pełniejszego rozpoznania przemian kulturowych w pierwszych wiekach naszej ery w rejonie jeziora Lednica

ABSTRAKT: Trzy lata temu, za wiedzą i przy wsparciu służb konserwatorskich Muzeum Pierwszych Piastów na Lednicy, wspólnie ze Stowarzyszeniem Wielkopolska Grupa Eksploracyjno-Historyczna „GNIAZDO”, rozpoczęto powierzchniową penetrację obszarów położonych wokół jeziora Lednica w ramach Projektu Lednica. Dotychczasowe badania, przeprowadzone przy wykorzystaniu najnowszych technik teledetekcyjnych i pomiarowych, przyniosły rozliczne znaleziska zabytków metalowych o chronologii rozpiętej od epoki brązu po czasy współczesne, w tym dwadzieścia cztery fibule z okresu wpływów rzymskich. Ich analiza formalna stanowi treść niniejszego artykułu.

SŁOWA KLUCZOWE: projekt badawczy, prospekcja terenowa, jezioro Lednica, zapinki, okres wpływów rzymskich, kultura przeworska, kultura wielbarska

ABSTRACT: Three years ago, with the knowledge and support of the restoration services of the Museum of the First Piasts at Lednica, together with the Wielkopolska Exploratory and Historical Group ‘GNIAZDO’ Association, surface penetration of the areas located around Lake Lednica began, within the Lednica project. So far, the research conducted with the use of the latest remote sensing and measurement techniques has yielded numerous finds of metal relics, with a chronology spanning from the Bronze Age to the present day. The finds include twenty four fibulae from the period of Roman influence. Their formal analysis is the subject of this article.

KEYWORDS: a research project, surface prospection, Lake Lednica, pins, a period of Roman influence, the Przeworsk culture, the Wielbark culture

W ostatnich latach Muzeum Pierwszych Piastów na Lednicy podjęło współpracę ze Stowarzyszeniem Wielkopolska Grupa Eksploracyjno-Historyczna „GNIAZDO”. Wspólnymi siłami, za wiedzą i przy wsparciu służb konserwatorskich, rozpoczęto powierzchniową penetrację obszarów położonych wokół jeziora Lednica, wykorzystując do tego celu najnowsze techniki teledetekcyjne i pomiarowe. W pierwszym etapie, zaplanowanego na kilka lat projektu badawczego (Projekt Lednica

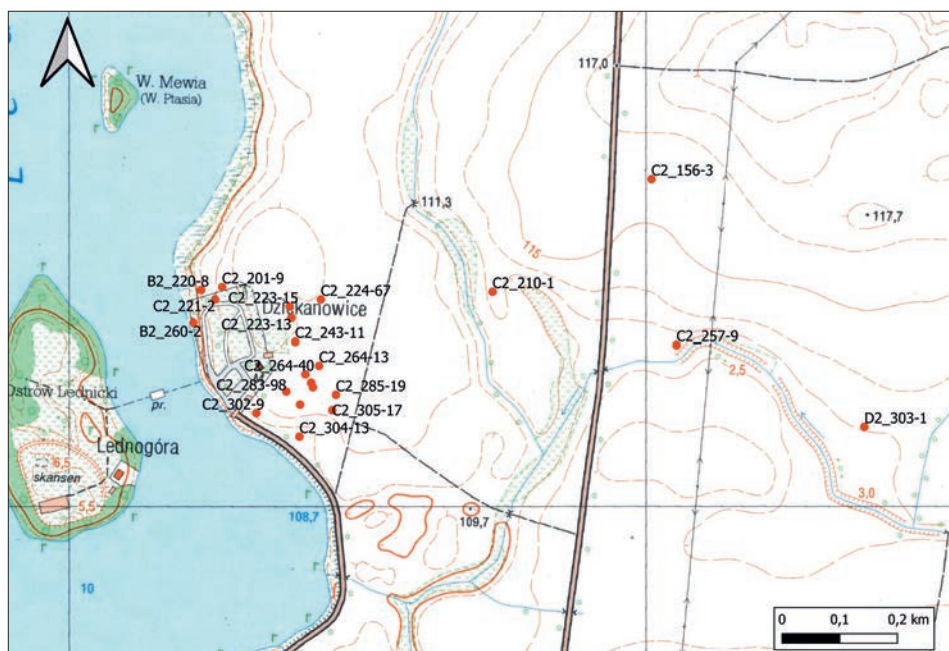
„Razem dla ratowania zabytków”), przeszukano tereny położone u południowo-wschodnich i wschodnich brzegów jeziora, administracyjnie przynależne do wsi Dziekanowice i Lednogóra, gm. Łubowo, a w ramach Archeologicznego Zdjęcia Polski przypisane do arkusza nr 50-32¹ [Kostyrko, Kowalczyk, Żuk 2019: 323-326]. Badania prowadzone za pomocą wysokiej klasy detektorów metali dostarczyły rozlicznych znalezisk o chronologii rozpiętej od epoki brązu, przez okres rzymski, średniowiecze, nowożytność, aż po czasy współczesne, w tym dwadzieścia cztery fibule z okresu wpływów rzymskich (ryc. 1, 2). Poszczególne artefakty zostały odpowiednio udokumentowane zgodnie z przyjętą na potrzeby podjętego projektu procedurą badawczą, wspartą wykorzystaniem odbiorników GPS i komputerowej bazy danych (System Informacji Przestrzennej – GIS). Okoliczności odkrycia każdego z zabytków opisano także w terenowym dzienniku badań [Kostyrko, Kowalczyk, Żuk 2019: 323-324]. Podejmowane z powierzchni lub naruszonej działalnością człowieka warstwy ornej zapinki, podobnie jak pozostałe znaleziska, posiadają status znalezionych na złożu wtórnym. Zatem na tym etapie opracowania wszelkie próby przypisywania poszczególnych fibul konkretnym jednostkom kulturowym wydają się przedwczesne. Należy jednak zaznaczyć, iż na części obszarów objętych opisywanymi badaniami już wcześniej rejestrowano ślady bytowania ludności kultury przeworskiej z okresu wpływów rzymskich [Dzięciołowski 1991: ryc. 8²; Kurnatowska, Kurnatowski 1991: 37-38; Wrześnińska, Wrześniński 1996; Machajewski 1997; Łastowiecki 2001; 2002].

Pierwsze, szczerbkie dane na temat osadnictwa z okresu rzymskiego na wymienionym obszarze pochodzą z badań przeprowadzonych w 1962 roku. Autor sprawozdania, Jerzy Łomnicki, informuje m.in. o rozpoczęciu prac wykopaliskowych na stanowisku Ostrów Lednicki nr 3³ i założeniu dwóch wykopów, zlokalizowanych w pobliżu wschodniego brzegu jeziora, na terenie obecnego Małego Skansenu. Celem rozpoczętych działań było zbadanie przyczółka mostowego (gnieźnieńskiego), uchwycenie kierunku drogi oraz umocnienie gruntów pod przyszły parking. Podczas prac w wykopie II, zlokalizowanym na skraju osady wczesnośredniowiecznej, ściśle związanej z przyczółkiem mostowym, zaobserwowano ciągłość osadniczą od epoki brązu aż do wczesnego średniowiecza (XII wiek). Na okres późnorzymski wydatowano jamę o wymiarach 2 x 1,80 m – określoną mianem półziemianki bądź chaty zniszczonej przez późniejsze osadnictwo wczesnośredniowieczne, a także obiekt nazywany „małym wykopem”, w wypełnisku którego odkryto ceramikę, w tym „fragment dzbanka”. Materiał

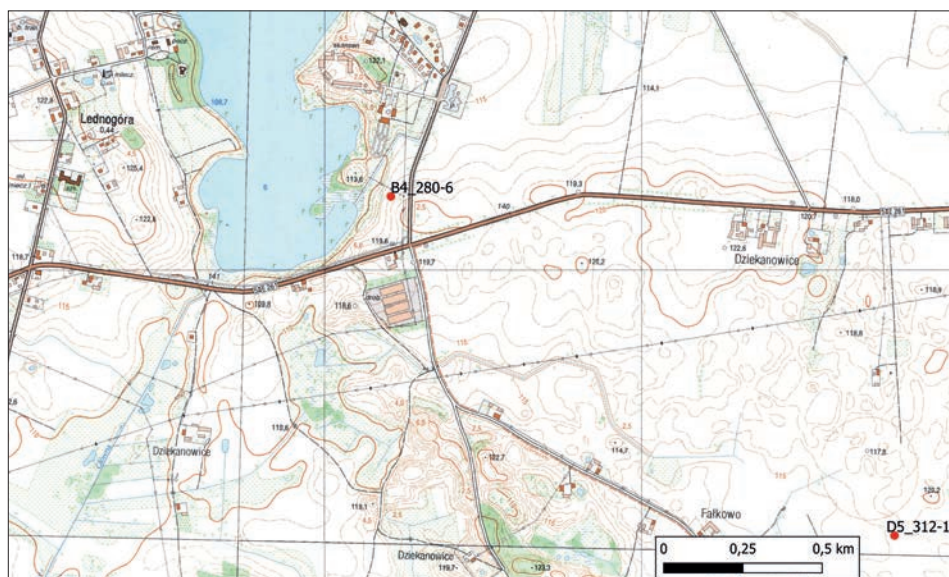
¹ Na poddanych rozpoznaniu obszarze zarejestrowano kilkadziesiąt stanowisk archeologicznych, głównie o chronologii wczesnośredniowiecznej.

² Patrz też właściwe arkusze i karty stanowisk archeologicznych AZP w archiwum Muzeum Archeologicznego w Poznaniu.

³ Ówczesne stanowisko Ostrów Lednicki 3 zostało włączone do stanowiska Dziekanowice 22 (AZP 50-32/104).



RYC. 1. Lokalizacja zapinek po wschodniej stronie jeziora Lednica. Oprac. M. Wawrzyniak
 FIG. 1. The location of the pins on the eastern side of Lake Lednica. Ed. by M. Wawrzyniak



RYC. 2. Lokalizacja zapinek po południowo-wschodniej stronie jeziora Lednica. Oprac. M. Wawrzyniak
 FIG. 2. The location of the pins on the south-east side of Lake Lednica. Ed. by M. Wawrzyniak

masowy, pozyskany z warstwy kulturowej i obiektów, wstępnie wydatowano na V/VI wiek n.e. [Łomnicki 1962]. W świetle dokonanych od tego czasu odkryć i znaczącego postępu w badaniach nad okresem wpływów rzymskich w północnej Wielkopolsce wyniki tych badań należałoby poddać ponownej analizie.

Szczególnie interesującego odkrycia dokonano w 1992 roku na stanowisku Dziekanowice 22 (AZP 50-32/104). W jednym z wykopów odkryto wówczas pojedynczy grób szkieletowy, w zasadzie bez wyposażenia, wyjąwszy nikłe ślady węgli drzewnych, dwie kości zwierzęce złożone przy nodze zmarłego, skupisko kamieni wraz z kamienną płytką ułożone pod czaszką oraz drobne i niecharakterystyczne fragmenty ceramiki pradziejowej, zalegające w stosunkowo głębokiej jamie zlokalizowanej kilkanaście centymetrów za czaszką. Zmarłego ułożono w grobie na lewym boku, na głębokości około 1,3 m (poniżej warstwy wczesnośredniowiecznej), wzdłuż osi wschód-zachód i z głową skierowaną na zachód. Analiza antropologiczna wykazała, iż był to mężczyzna zmarły w wieku *Adultus* (około 35 lat), zaś radiowęglowa przyniosła dość zaskakującą datę 1890 BP \pm 100, odpowiadającą fazie B₁ wczesnego okresu wpływów rzymskich. Pochówku nie przypisano jednak konkretnej jednostce kulturowej. W tekście o nim zaznaczono jedynie, że orientacja ułożenia szkieletu w kierunku E-W była w tym okresie niekiedy spotykana w grobach ludności kultury wielbarskiej, podkreślając jednocześnie, że badania powierzchniowe wokół jezior Lednica i Sławno przyniosły odkrycia wyłącznie skupisk osadniczych ludności kultury przeworskiej, w tym niezmiernie ciekawego zespołu osadniczego złożonego z cmentarzyska i piecowisk, zarejestrowanego w odległości około 2-4 kilometrów na południe od jeziora Lednica. Materiałów tych niestety nie opublikowano [Wrześcińska, Wrześciński 1996: 334-337; patrz też Gałęzowska 2007: 161].

Pomijając odkrycie omówionego wyżej grobu, dotychczasowe prace wykopaliskowe na stanowisku Dziekanowice 22 nie przyniosły odkryć, które należałoby odnieść do okresu wpływów rzymskich. Niemal klasycznym przykładem są wyniki badań zrealizowanych w 1995 roku w części osadowej stanowiska określanej jako Dziekanowice 22B⁴. Na powierzchni 750 m² odsłonięto tutaj pozostałości zabudowy z X-XIII wieku, wyeksplorowano także pojedynczy pochówek szkieletowy wiązany z nieodległym, wczesnośredniowiecznym cmentarzyskiem i nic ponadto [Łastowiecki 1996b: 3]. W sprzeczności z tymi ustaleniami stanęły jednak rezultaty ostatniej prospekcji powierzchniowej dokonanej z użyciem detektorów metali, w trakcie której ujawniono m.in. znaczącą ilość zabytków metalowych z okresu wpływów rzymskich, głównie zapinek, ale także monet opisanych przez Katarzynę Balbużę na łamach XIX tomu „Studiów Lednickich” [Balbuza 2020]. Wyjaśnienie kwestii ewentualnej obecności w tym miejscu społeczności z okresu wpływów rzymskich dałoby zapewne wznowienie badań.

⁴ Badania zaplanowano na trzy lata, jednak po pierwszym sezonie zostały one przerwane.

Należy dodać, że ze stanowisk Dziekanowice 22, Ostrów Lednicki 1 (AZP 50-32/22) oraz Ostrów Lednicki 2 (AZP 50-32/23) pochodzi nieznanymi i dotychczas nigdzie niepublikowany zbiór dwudziestu pięciu fibul z okresu wpływów rzymskich, zdeponowany w magazynie zabytków Muzeum Pierwszych Piastów na Lednicy⁵. Wszystkie znaleziono w trakcie badań wykopaliskowych. W latach 1984-1985, 1993, 1995, 1997-1998 oraz 2000-2001 na pierwszym z wymienionych stanowisk odkryto fragment brązowej zapinki grupy II, dwie brązowe zapinki A V 127 i A V 128, trzynaście brązowych egzemplarzy z podwiniętą nóżką grupy VI i jedną formę żelazną, prawdopodobnie także grupy VI. W latach 1962-1963, 1996 na stanowisku Ostrów Lednicki 1, a w latach 1962, 1971, 1974 i 1988 na stanowisku Ostrów Lednicki 2, natrafiono w sumie na osiem brązowych zapinek, w tym fragment nóżki fibuli II lub V grupy, sześć egzemplarzy charakterystycznych dla grupy VI oraz kolec nieokreślonej typologicznie zapinki.

W latach 2001-2002 na wielokulturowym stanowisku Dziekanowice 21 (AZP 50-32/98) zrealizowano badania wykopaliskowe mające na celu rozpoznanie charakteru osadnictwa na zapleczu grodu lednickiego. W sprawozdaniach z badań podano, że w ich trakcie odkryto m.in. osadę ludności kultury przeworskiej z II-V wieku, na którą nałożyło się późniejsze osadnictwo wczesnośredniowieczne [Łastowiecki: 2001, 2002]. Weryfikacji ustaleń Mateusza Łastowieckiego podjął się w 2013 roku Łukasz Kaczmarek na łamach XII tomu „Studiów Lednickich”. Na podstawie analizy materiału ceramicznego uznał, że obiekty wcześniej związane z ludnością kultury przeworskiej należy jednak przypisać społeczności kultury jastorfskiej z jej najwcześniejszego etapu rozwojowego w Wielkopolsce, przypadającego na schyłek Ha D₃ i początek A₁ młodszego okresu przedrzymskiego [Kaczmarek 2013: 107]. Także powierzchniowa weryfikacja terenu stanowiska za pomocą wykrywaczy metali, oprócz jednej srebrnej monety rzymskiej, nie przyniosła żadnych innych znalezisk z interesującego nas okresu. Należy jednak zaznaczyć, iż teren stanowiska nie został jeszcze w całości spenetrowany detektorami metali. Dwa zgrupowania stanowisk z okresu wpływów rzymskich wyróżniono także na obszarze południowego dorzecza Małej Wełny. Pierwszy zespół ulokowany jest na wschodnim skraju wsi Dziekanowice, w Łubowie i najbliższej okolicy obu miejscowości. Natomiast drugi, składający się z około 30 stanowisk, znajduje się na terenie sąsiedniej gminy Kłęcko [Strzyżewski 2001: 32]. Niestety autor tych informacji nie podał dokładniejszych danych o wspomnianych stanowiskach.

⁵ Informacje uzyskane po przeprowadzeniu kwerendy w magazynie Muzeum Pierwszych Piastów na Lednicy. Numery inwentarzowe fibul: MPP/A/4/134/62, MPP/A/4/159/62, MPP/A/5/423/63, MPP/A/12/31/71, MPP/A/15/25/74, MPP/A/32/1/84, MPP/A/36/7/85, MPP/A/44/47/88, MPP/A/44/60/88, MPP/A/69/65/93, MPP/A/79/135/95, MPP/A/155/95, MPP/A/79/235/95, MPP/A/82/200/96, MPP/A/85/58/97, MPP/A/85/89/97, MPP/A/85/137/97, MPP/A/87/82/98, MPP/A/96/51/2000, MPP/A/98/1/2001, MPP/A/98/5/2001, MPP/A/98/30/2001, MPP/A/98/39/2001, MPP/A/98/94/01, MPP/A/98/1a/2001.

Przedwojenne badania na Ostrowie Lednickim przyniosły także nieopublikowany dotąd zbiór fibul oraz dziesięć monet z okresu wpływów rzymskich, wydobytych m.in. w ruinach budowli wczesnośredniowiecznej, o czym krótko wspomina Marian Gumowski [1958: 124]⁶. Niespodziewana obecność zapinek w materiale źródłowym na wyspie przez Czesława Strzyżewskiego tłumaczona była ich pochodzeniem ze zniszczonej nekropolii [Strzyżewski 2001: 33]. Możliwe, że przestudiowanie pozyskanego w trakcie wielu lat badań terenowych materiału ceramicznego pod kątem obecności w nim elementów z okresu rzymskiego mogłoby potwierdzić tak śmiałą tezę. Ujawniony zbiór zabytków metalowych z omawianego okresu z pewnością dowodzi obecności bliżej nieokreślonej społeczności na Ostrowie Lednickim w pierwszych wiekach naszej ery. Rozważając tę kwestię, należy pamiętać, że wielosezonowe badania wykopaliskowe podejmowane na przestrzeni lat skupiały się przede wszystkim na odkrywaniu osadnictwa wczesnośredniowiecznego i reliktyw zabudowy grodu pierwszych Piastów, podczas gdy badanie ewentualnych pozostałości osadnictwa pradziejowego schodziło, niestety, na plan dalszy.

W ciągu ostatnich trzydziestu lat na terenie gminy Łubowo napotymano także na inne ślady osadnicze datowane na okres wpływów rzymskich. Niepokojące informacje o handlu zabytkami z tego terenu skłoniły archeologów do poszukiwań rabowanego stanowiska w okolicach Imielna i Imielenka [Strzyżewski 1997a: 67]. Po dwóch latach penetracji, dzięki informacjom Tadeusza Panowicza, działania te przyniosły zamierzony efekt [Skorupka, Strzyżewski 2006: 97]. W 1991 roku na wielokulturowym stanowisku Imielno 33 (AZP 51-32/95) odkryto cmentarzysko z okresu rzymskiego oraz pięć obiektów datowanych na wczesne średniowiecze (fazy E-F), w tym trzy pochówki szkieletowe. Wśród szesnastu pochówków datowanych na fazę B₂/C₁ (cztery groby szkieletowe i dwanaście ciałopalnych) badacze rozpoznali m.in. zapinki II, IV i VI grupy wg typologii Oskara Almgrena oraz sprzączkę i ostrogę wykonane z brązu [Strzyżewski 1997a: 67-68; 2001: 33]. Dalsze prace na tym stanowisku kontynuowano w kolejnym roku. W sumie odkryto szesnaście pochówków, z których część uległa zniszczeniu spowodowanym przez nowożytnie i współczesne wkopy oraz w wyniku orki pod uprawę leśną. Dziewięć grobów (sześć szkieletowych, dwa popielnicowe i jeden jamowy) przypisano do okresu wpływów rzymskich. Znaleziono w nich m.in. fibule z grup II (A 38-39), V serii 9 (A 140-141) oraz trzy grzebienie kościane, żelazną główkę szpili i srebrną monetę. Materiał wydatowano na fazy B₂-C₁ [Strzyżewski 1991b: 47-48].

W 2006 roku na łamach 42 tomu „Fontes Archaeologici Posnanienses” stanowisko w Imielnie doczekało się pełnego opracowania. Jak poinformowali jego autorzy, Tomasz Skorupka i Czesław Strzyżewski, w ciągu dwóch sezonów ba-

⁶ W opracowanym katalogu monet autor wspomina o „jednym denarze Marka Aurelego i miedzianych Dioklecjana i Maksymiliana”, które pozyskano w trakcie badań wykopaliskowych ruin (palatium) na wyspie w 1845 roku, a także o sześciu monetach rzymskich odkrytych w 1872 roku oraz o denarze Dioklecjana znalezionym w 1874 roku.

dań odkryto 37 obiektów, na które złożyło się 26 birtualnych pochówków ludności kultury wielbarskiej⁷, 9 wczesnośredniowiecznych grobów szkieletowych oraz dwa bliżej nierozpoznane obiekty średniowieczne [Skorupka, Strzyżewski 2006: 97]. Autorzy opracowania wyznaczyli zakres funkcjonowania cmentarzyska społeczności kultury wielbarskiej w Imielnie na okres od końca podfazy B_{2b} do początku fazy C₂ późnego okresu wpływów rzymskich, co miało odzwierciedlenie w dotychczasowym stanie wiedzy o kolejnych etapach rozwojowych i kresie funkcjonowania osadnictwa ludności kultury wielbarskiej w Wielkopolsce [Skorupka, Strzyżewski 2006: 108; Gałęzowska 2007: 161]. Na gruntach Imielna, podczas wyznaczania jeszcze w latach 80. minionego stulecia w ramach programu AZP stanowisk nr 13-15 i 17-18, rejestrowano znaczne ilości żużli żelaznych i relikty zniszczonych przez orkę rolniczą obiektów hutniczych, związanych z ludnością kultury przeworskiej. W 1992 roku pod kierownictwem Czesława Strzyżewskiego przeprowadzono badania ratownicze na stanowiskach 14 i 17 (AZP 51-32/12 i AZP 51-32/13), które skoncentrowały się na eksploracji najbardziej uszkodzonych obiektów. Skala zniszczeń była znaczna, o czym świadczyło m.in. założenie aż 14 wykopów o łącznej powierzchni 151 m². W wyniku podjętych prac odkryto 2 piece hutnicze, resztki kolejnego tego typu urządzenia z dużą ilością polepy, dwie półziemianki, osiem palenisk i siedem jam z żużlami. Materiał ceramiczny pozyskany w trakcie badań pozwolił ustalić chronologię znalezisk na fazy B₂-C₁/C₂ okresu wpływów rzymskich. Niecały kilometr dalej oraz na gruntach sąsiednich wsi również stwierdzono podobne założenia osadnicze i liczne znaleziska żużli żelaznych [STRZYŻEWSKI 1997c: 47-48]. W 1994 roku Mateusz Łastowiecki opublikował krótki komunikat informujący o wynikach nadzorów archeologicznych nad wykopami pod instalacje wodociągowe, które przebiegały m.in. przez stanowiska Imielno 13 i 15. Wśród dziewięciu odkrytych wówczas obiektów zarejestrowano relikty domostwa (ziemianki) z paleniskiem oraz pozostałości dymarek. W zagłębionych w calec lejkowatych jamach natrafiano na spaleniznę i żużle [Łastowiecki 1996a: 477]. Odkryte i przebadane wrywkowo za pomocą sondażu osady z okresu wpływów rzymskich z Imielna opracował Marek Żółkiewski [2001]. Według Czesława Strzyżewskiego i Tomasza Skorupki część z nich mogła być zasiedlona przez ludność kultury wielbarskiej, użytkującą również pobliską nekropolię, odkrytą w 1991 roku [Strzyżewski, Skorupka 2006: 108]. Osobny artykuł poświęcono zespołowi obiektów ze stanowiska Imielno 14, które zinterpretowano jako pozostałości kuźni. W materiale ceramicznym wydobytym z tych obiektów, oprócz fragmentów naczyń charakterystycznych dla kultury przeworskiej, odkryto także ułamki ceramiki o stylistyce typowej dla kultury wielbarskiej [Żółkiewski, Grabianowski 2006: 34]. W 2007 roku, na łamach monografii pokonferencyjnej podsumowującej stan badań nad kulturą wielbarską

⁷ W dwóch komunikatach na łamach „Informatora Archeologicznego” z 1997 roku Czesław Strzyżewski wspominał w sumie o 25 pochówkach (10 szkieletowych i 15 ciałopalnych) z okresu wpływów rzymskich. W opracowaniu z 2006 roku opisano jeden pochówek szkieletowy więcej.

w Polsce, Marek Żółkiewski zamieścił artykuł o osadzie w Imielnie. W publikacji przedstawił historię badań tego miejsca, przeprowadził też analizę pozyskanego materiału źródłowego. W rezultacie wydzielił dwie fazy użytkowania osady: przez ludność kultury wielbarskiej – od fazy B_2/C_1 do fazy C_{1b} , a następnie przez społeczność przeworską – od schyłku fazy C_{1b} aż po fazę D [Żółkiewski 2007: 588-589]. W tym samym tomie pokonferencyjnym swoje wystąpienie o stanie badań osad ludności kultury wielbarskiej fazy lubowidzkiej opublikował Andrzej Michałowski [2007], uzupełniając je dwa lata później o katalog stanowisk, w którym m.in. wyszczególnił przytoczone już stanowiska Imielno 13-15 oraz 17-18 [Michałowski 2009: 104]. W uzupełnieniu powyższych informacji dodajmy jeszcze, że nieopodal północno-zachodniej granicy jeziora Lednica, na stanowisku Imiołki 14, znaleziono typową dla ludności kultury wielbarskiej, choć obecną także w inwentarzach przeworskich, fibulę A V 96 z fazy B_2/C_1 okresu wpływów rzymskich [Kaczmarek 2012: 84-85].

Przystępując do omówienia zbioru zapinek pozyskanych w latach 2018-2020, co jest głównym tematem niniejszego artykułu, zaznaczmy, że analizą objęto wszystkie dotychczas znalezione 24 egzemplarze. Prace terenowe nie są jednak zakończone i zapewne kolejne kampanie powierzchniowe przyniosą nowe znaleziska fibul. Poszczególne okazy typologizowano, posługując się schematem wypracowanym przez Oscara Almgrena [1923]. W dwóch przypadkach sięgnięto również do typologii autorstwa Thomasa Hauptmanna [1998] i Henryka Machajewskiego [1998].

Za najstarsze okazy uznano dwie fibule typów A IV 78 i A IV 78/79, charakterystyczne dla fazy B_2 i B_2/C_1 okresu wpływów rzymskich. Podobnie można datować dwie zapinki kolankowate: fragment zabytku przypisany grupie V oraz lepiej zachowany egzemplarz zbliżony do typu A V 142(?).

Pierwsza z tego zespołu, brązowa fibula ze srebrnymi aplikacjami typu A IV 78, zachowana jest prawie w całości (ryc. 3.1). Brakuje jedynie części igły, a tulejka osłaniająca sprężynę oraz pochewka są uszkodzone. Tulejka osłaniała ośmiozwojową sprężynę z górną cięciwą. Główkę w partii brzegowej inkrustowano czterema srebrnymi drucikami. Kabłąk silnie profilowany, główka w stosunku do grzebyka nieznacznie rozgięta. Pierścień ozdobiono srebrną inkrustacją. Zachował się pojedynczy drucik oraz trzy rowki po kolejnych. Analogicznie ozdobiono grzebyk na nóżce, na której także zachował się srebrny drucik oraz trzy rowki do mocowania elementów zdobniczych. Wymiary zapinki: długość 3,4 cm; szerokość przewężenia kabłąka między główką a grzebieniem 0,57 cm. Waga: 12,01 g. Numer księgi polowej wpływu: C2-223-15.

Druga zapinka omawianej grupy to uszkodzona brązowa fibula ze srebrnymi aplikacjami typu A IV 78-79 (ryc. 3.2). Brakuje jej sprężyny, igły i fragmentu pochewki. Główka w partii brzegowej prawdopodobnie była inkrustowana srebrem (zachowane wgłębienie pozwalało na doczepienie drucika). Kabłąk silnie profilowany, główka w stosunku do grzebyka zgięta pod kątem prostym. Pierścień zdo-



Ryc. 3. Dziekanowice, gm. Łubowo, powiat gnieźnieński. Fibule znalezione podczas prospekcji terenowej nad jeziorem Lednica w latach 2018-2020: 1 – typ A IV 78, 2 – typ A IV 78-79, 3 – fragment fibuli kolankowatej, 4 – typ A V 142(?), 5 – typ A II 41, 6 – fragment fibuli II grupy. Rys. i oprac. E. Pawlak
 FIG. 3. Dziekanowice, Łubowo commune, Gniezno district. Fibulae found during surface prospection at Lake Lednica in the years 2018-2020: 1 – type A IV 78, 2 – type A IV 78-79, 3 – a part of a knee-shaped fibula, 4 – type A V 142(?), 5 – type A II 41, 6 – a part of a fibula from group II. Drawn and edited by E. Pawlak

biony srebrną inkrustacją. Zachowały się dwa druciki. Analogicznie ozdobiono grzebyk na nóżce zwieńczonej guzkiem. Krawędzie obu grzebyków odpowiednio przygotowane do nałożenia kilku srebrnych drucików (zachowały się tylko we fragmentach). Pochewka zachowana częściowo. Wymiary zapinki: długość 3,89 cm; szerokość przewężenia kabłąka między główką a grzebieniem 0,57 cm. Waga: 11,14 g. Numer księgi polowej wpływu: C2-284-99.

Z trzeciej formy – zapinki kolankowatej, należącej do grupy V, serii 9 (bądź poza seriami?), zachował się jedynie fragment kabłąka o przekroju płasko-wypukłym oraz płytką na główce ozdobiona dwiema równoległymi, poprzecznymi liniami rytymi (ryc. 3.3). Zachowane wymiary: długość 1,35 cm; szerokość kabłąka 0,6 cm. Waga: 1,99 g. Numer księgi polowej wpływu: C2-201-9.

Ostatnia z tej grupy, smukła fibula kolankowata, nawiązująca do typu A V 142(?), serii 9, nie posiada idealnego odwzorowania w typologii Oscara Almgrena [1923] (ryc. 3.4). Zapinka zachowała się prawie w całości, chociaż brakuje sprężyny, kolca i fragmentu pochewki. Z kabłąka wyciągnięte łożysko osi oraz haczyk podtrzymujący cięciwę. Grzebień ozdobiono dwiema równoległymi, poprzecznymi liniami rytymi. Jego kształt może sugerować przynależność do nieujętej w typologii Almgrenowskiej formy w obrębie grupy V, serii 8, czyli tzw. smukłych fibul z grzebieniem na główce. Facetowany, w przekroju półkolisty (płasko-wypukły) kabłąk zapinki, ozdobiono przy przejściu w główkę poprzeczną linią rytą. Pochewka, w przekroju o kształcie trójkąta równoramiennego, została częściowo uszkodzona. Fibulę zakonserwowano, widoczne są ubytki patyny na grzebyku i kabłąku. Zachowane wymiary kabłąka: długość 3,2 cm; szerokość 0,5 cm. Wymiary grzebyka: długość 1,4 cm; szerokość 0,4 cm. Numer księgi polowej wpływu: C2-284-19.

Do fazy B₂/C₁ zaliczono trzy egzemplarze typów: A II 41, A V 96 i A V 128 oraz cztery fragmenty fibul, których nie można przypisać do konkretnej odmiany (kabłąk zapinki II grupy, grzebyk egzemplarza V grupy oraz dwie nóżki form z II bądź V grupy).

Fibula kapturkowata typu A II 41 serii wschodniej została uszkodzona (ryc. 3.5). Brakuje jej sprężyny, kapturków, części kabłąka przy główce oraz kolca. Wygięty, taśmowaty kabłąk z rozszerzoną górną częścią, uformowano trapezoidalnie i ozdobiono trzema pionowymi, podwójnymi żłobkami. Środek kabłąka zdecydowanie węższy w stosunku do szerokiej główki, także nieznacznie węższy od nóżki. Grzebień zaopatrzone w dwie równoległe, poprzeczne linie ryte. Dolną część kabłąka ozdobiono. Wymiary fibuli: długość 2,87 cm; szerokość 1,66 cm. Waga: 4,91 g. Numer księgi polowej wpływu: C2-264-13.

Z kolejnej fibuli, prawdopodobnie grupy II, zachował się jedynie fragment kabłąka, w przekroju dachówkowaty, z zamocowaną na przejściu w nóżkę dyskooidalną płytką (ryc. 3:6). Wymiary fibuli: zachowana długość 2,4 cm; wysokość dyskooidalnej płytki: 0,6. Waga: 3,29 g. Numer księgi polowej wpływu: B2-260-2.

Kolejny egzemplarz to brązowa fibula typu A V 96, serii 1, wariantu 2 wg T. Hauptmanna [1998: Abb. 1] (ryc. 4.1). Kabłąk zachował się w całości, uszkodzeniu uległa pochewka. Fibulę zaopatrzone w trzy grzebyki oraz guzek wieńczący nóżkę. Brakuje igły i sprężynki. Zapinkę prawdopodobnie odlano. Wymiary egzemplarza: długość 3,1 cm; szerokość 1,4 cm. Waga: 8,62 g. Numer księgi wpływu: C2-221-2.

Typ A V 128 reprezentuje brązowa fibula z grzebykiem na główce formy 6, nr 30 wg H. Machajewskiego [1998: Abb. 2] (ryc. 4.2). Zachowała się ona prawie w całości, brakuje jedynie sprężyny oraz igły. Grzebyk na główce ozdobiono karbowanymi nacięciami ograniczonymi na obrzeżach równoległymi do siebie, poprzecznymi i pojedynczymi żłobkami, których krawędzie zewnętrzne nacięto karbami. Łagodnie wygięty, masywny kabłąk, oddzielono od nóżki równoległą linią rytą. Nóżka, rozszerzona względem kabłąka, szersza od grzebyka. Uszkodzona pochewka, blaszka zawinięta w prawą stronę. Wymiary zapinki: długość 2,66 cm; szerokość kabłąka przy przejściu w nóżkę 0,9 cm. Waga: 5,71 g. Numer księgi wpływu: C2-305-17.

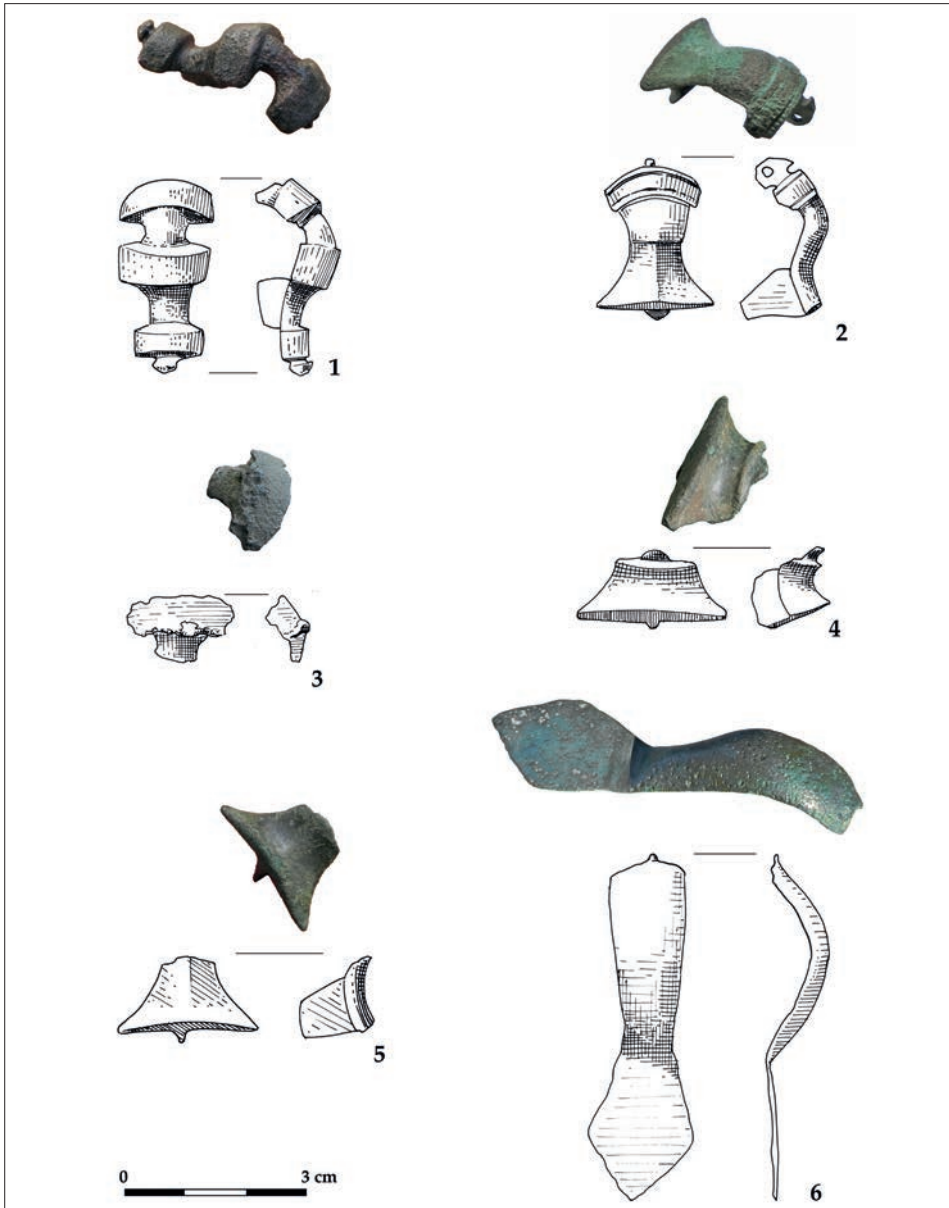
Grupę V reprezentuje również fragment fibuli z grzebykiem (ryc. 4.3). Egzemplarz został uszkodzony. Zachował się jedynie fragment płaskiego, taśmowatego kabłąka oraz nieozdobiona płytką (grzebyk) na główce. Brakuje sprężyny, igły, nóżki z pochewką. Wymiary: długość grzebyka 1,7 cm; szerokość grzebyka 0,6 cm. Waga: 1,90 g. Numer księgi polowej wpływu: D2-303-1.

Przedostatnim przedmiotem z tego okresu okazał się fragment zapinki II bądź V grupy wg typologii Oscara Almgrena [1923] (ryc. 4.4). Zachowała się tylko masywna nóżka rozszerzona ku podniesionemu brzegowi, w przekroju zbliżona do trójkątnego, oraz częściowo zniszczona pochewka. Przejście w zwężający się kabłąk zaznaczono poprzecznym karbem. Brak innych cech diagnostycznych nie pozwolił na zaproponowanie jakiegokolwiek typu. Wymiary: zachowana długość 1,1 cm; szerokość nóżki przy brzegu 2,4 cm. Waga: 4,55 g. Numer księgi polowej wpływu: C2-285-19.

I wreszcie fragment nóżki fibuli, prawdopodobnie z grupy II serii wschodniej lub grupy V serii 8, określanych jako tzw. okazy młodsze, z uszkodzoną, wysoką pochewką, zawiniętą w prawą stronę (ryc. 4.5). Zachowana długość okazu wynosi 2,1 cm; szerokość 1,1 cm. Waga: 2,44 g. Numer księgi polowej wpływu: C2-302-9.

Na okres wpływów rzymskich i późny okres wpływów rzymskich, czyli fazy B₂/C₁ i C, wydatowano pięć fibul typu A VI 162 oraz główkę, kabłąk i sprężynę trzech zapinek zbliżonych do form ujętych w typologii Oscara Almgrena w grupie VI, serii 1. Dwie zapinki określone jako A VI 158 i A VI 158/159 należy datować na okres od fazy C₁ do D₁, a nawet do fazy D₂.

Brązowa fibula, prawdopodobnie typu A VI 158/159, uległa uszkodzeniu (ryc. 4.6). Zachował się tylko kabłąk z cienkiej blachy, w przekroju uformowany daszkowato, z wyraźnym przejściem w płaską nóżkę w formie nieregularnego rombu. Wymiary zapinki: długość kabłąka 5,6 cm; długość nóżki 2,3 cm; gru-



Ryc. 4. Dziekanowice, gm. Łubowo, powiat gnieźnieński. Fibule znalezione podczas prospekcji terenowej nad jeziorem Lednica w latach 2018-2020: 1 – typ A V 96, 2 – A V typ 128, 3 – fragment fibuli z grzebykiem grupy V, 4 – fragment nóżki fibuli II bądź V grupy, 5 – fragment nóżki fibuli II bądź V grupy, 6 – typ A VI 158/159. Rys. i oprac. E. Pawlak

FIG. 4. Dziekanowice, Łubowo commune, Gniezno district. Fibulae found during surface prospection at Lake Lednica in the years 2018-2020: 1 – type A V 96, 2 – type A V 128, 3 – a part of a fibula with a comb from group V, 4 – a part of a fibula foot from II or V group, 5 – a part of a fibula foot from II or V group, 6 – type A VI 158/159. Drawn and edited by E. Pawlak

bość blachy 0,1 cm; szerokość kabłąka przy główce 1,2 cm; szerokość kabłąka przy przejściu w nóżkę 0,9 cm; szerokość nóżki w środkowej (najszerzej) partii 1,7 cm; szerokość nóżki w dolnej partii 0,2 cm. Waga: 3,26 g. Numer księgi polowej wpływu: C2-283-98.

Drugim przedmiotem przypisanym do typu A VI 158 okazał się fragment uszkodzonej zapinki brązowej (ryc. 5.1). Brak jej części sprężyny, kolca i nóżki z pochwą. Zachowały się dwa zwoje, które wyciągnięto bezpośrednio z kabłąka. Silnie wygięty, taśmowaty i facetowany kabłąk z blachy, zwężający się ku nóżce, oddzielony został od niej dwoma odlanymi korbami imitującymi pierścienie. Od korbów odchodzi fragment wygiętej do wewnątrz uszkodzonej nóżki, zwężającej się ku niezachowanej pochwę. Wymiary zapinki: zachowana długość 3,4 cm. Waga: 4,37 g. Numer księgi polowej wpływu: C2-156-3.

Pierwsza z fibul brązowych typu A VI 162 została uszkodzona (ryc. 5.2). Brakuje jej sprężyny, igły oraz pochwki. Oś sprężyny prawdopodobnie wykonano z żelaza, o czym świadczą charakterystyczne ślady na łożysku. Zachował się łagodnie wygięty, wąski, facetowany kabłąk o ośmiokątnym przekroju. Nóżka nienaturalnie wygięta, zniszczona przy przejściu w pochwę. Wymiary zapinki: długość 3,35 cm; szerokość 0,4 cm. Waga: 2,78 g. Numer księgi polowej wpływu: C2-223-13.

Kolejna fibula brązowa typu A VI 162 także została uszkodzona (ryc. 5.3). Brakuje sprężyny, igły oraz części nóżki. Zachował się natomiast łagodnie wygięty, łukowaty i wąski kabłąk o prostokątnym przekroju, ozdobiony równoległymi nacięciami na całej długości. Na łożysku kabłąka nawinięto dwa zwoje drucika mocującego podwiniętą nóżkę. Pochwka niska. Wymiary zapinki: długość 4,5 cm; szerokość 0,57 cm. Waga: 3,31 g. Numer księgi polowej wpływu: C2-264-40.

Trzecia fibula typu A VI 162 również została uszkodzona (ryc. 5.4). Brakuje jej sprężyny, igły oraz nóżki. Łagodnie wygięty kabłąk o dachowatym przekroju, przy główce i w pobliżu przejścia w nóżkę ozdobiono poprzecznymi, pojedynczymi żłobkami. Widoczne ślady nadtopienia przy przejściu kabłąka w nóżkę. Wymiary zapinki: długość 2,3 cm; szerokość 0,56 cm. Waga: 3,05 g. Numer księgi polowej wpływu: C2-284-95.

Również kolejna z brązowych fibul typu A VI 162 została uszkodzona (ryc. 5.5). Brakuje jej sprężyny, igły oraz drucika nóżki nawijanego na łożysko, w którym zachował się żelazny fragment osi podtrzymującej sprężynę. Kabłąk fibuli łagodnie wygięty, wąski, facetowany o pięciokątnym przekroju. Przy główce i w pobliżu przejścia w nóżkę ozdobiony poprzecznymi żłobkami oraz korbami. Zachowana niska pochwka. Wymiary zapinki: długość 5,8 cm; szerokość 0,8 cm. Waga: 5,53 g. Numer księgi polowej wpływu: C2-304-13.

Ostatni egzemplarz, sprecyzowany jako typ A VI 162, zachował się prawie w całości, brakuje jedynie sprężyny i kolca (ryc. 6.1). Główka została nienaturalnie wygięta do wewnątrz. Łagodnie wygięty, taśmowaty kabłąk z płaskiej blachy zwężono na przejściu w nóżkę. Na kabłąku stwierdzono dwa ruchome (oderwane



Ryc. 5. Dziekanowice, gm. Łubowo, powiat gnieźnieński. Fibule znalezione nad jeziorem Lednica podczas prospekcji terenowej w latach 2018-2020: 1 – typ A VI 158, 2-5 – typ A VI 162. Rys. i oprac. E. Pawlak

FIG. 5. Dziekanowice, Łubowo commune, Gniezno district. Fibulae found at Lake Lednica during the surface prospection in the years 2018-2020: 1 – type A VI 158, 2-5 – type A VI 162. Drawn and edited by E. Pawlak

od nóżki) zwoje drucika podwiniętej nóżki. Niska pochewka zachowała się w całości. Wymiary zapinki: zachowana długość 2,8 cm; szerokość kabłąka od główki do przejścia w nóżkę 0,5-0,8 cm; szerokość nóżki 0,4 cm. Waga: 1,70 g. Numer księgi polowej wpływu: D5-312-1.

Kabłąk kolejnej zapinki przypisano do grupy VI, serii 1 (ryc. 6.2). Zabytek został uszkodzony, brakuje sprężyny, igły oraz części nóżki z pochewką. W łożysku osi zachował się fragment brązowego drucika do podtrzymywania sprężyny. Łagodnie wygięty, łukowaty, taśmowaty kabłąk o prostokątnym przekroju delikatnie zwężono ku przejściu w nóżkę i ozdobiono równoległymi nacięciami na całej jego długości. Wymiary: długość zapinki 3,4 cm; szerokość kabłąka przy główce 0,7 cm; szerokość nóżki 0,4 cm. Waga: 1,85 g. Numer księgi polowej wpływu: B4-280-6.

Do sprężyn zapinek grupy VI nawiązują fragmentarycznie zachowane dwa zwoje kolejnej fibuli (ryc. 6.3). Stan zachowania tego fragmentu nie pozwolił jednak na zaproponowanie choćby serii wśród całej grupy, do której należałoby go przypisać. Waga sprężyny zapinki: 1,31 g. Numer księgi polowej wpływu: C2-224-67.

Wśród elementów zbioru znalazła się także główka ze sprężyną pochodząca od bimetalicznej, wykonanej z brązu i żelaza fibuli, zbliżonej do grupy VI serii 1 (ryc. 6.4). Z zapinki zachował się jedynie fragment kabłąka z łożyskiem osi, który ozdobiono metopami w formie dwóch równoległych do siebie nacięć i poprzecznym, pojedynczym żłobkiem oraz silnie skorodowana, krótka sprężyna. Sprężynę bądź jej oś wykonano z żelaza. Wymiary zapinki: zachowana długość od kabłąka do łożyska osi 1,35 cm; szerokość kabłąka 0,6 cm; szerokość skorodowanej sprężyny 1,7 cm. Waga: 3,93 g. Numer księgi polowej wpływu: B2-220-8.

Najmłodszymi egzemplarzami z całego zbioru, datowanymi na późny okres wpływów rzymskich (faza C), zdają się być forma charakterystyczna dla grupy VII oraz dwa fragmenty zapinek, nieprzypisanych do konkretnych form w ujęciu typologii Almgrenowskiej.

Fibula z wysoką pochewką grupy VII została uszkodzona, gdyż brakuje jej sprężyny, igły oraz pochewki (ryc. 6.5). Łagodnie wygięty, wąski kabłąk, w przekroju płasko-wypukły, w pobliżu przejścia w nóżkę zmienił się na prostokątny. Nóżkę, w przekroju także prostokątną, lecz w partii środkowej o przekroju dachówkowatym, przy przejściu w kabłąk oraz na jej zwieńczeniu rozklepano. Zachowała się wysoka pochewka, zawinięta w prawą stronę. Wymiary zapinki: długość 4,27 cm; szerokość kabłąka 2,9 cm. Waga: 3,38 g. Numer księgi polowej wpływu: C2-210-1.

Kolejnym przedmiotem poddanym analizie był fragment fibuli brązowej, prawdopodobnie z późnego okresu wpływów rzymskich (ryc. 6.6). Nóżkę o kształcie rombu, ze słabo zachowaną pochewką, ozdobiono dookólną, pojedynczą linią rytą, delikatnie wybitymi kółeczkami na całym jej obwodzie oraz dużym „oczkiem” umieszczonym pośrodku. Wymiary zapinki: zachowana długość 2,7 cm; szerokość przy przejściu w kabłąk 0,8 cm; największa szerokość nóżki



Ryc. 6. Dziekanowice, gm. Łubowo, powiat gnieźnieński. Fibule znalezione nad jeziorem Lednica podczas prospekcji terenowej w latach 2018-2020: 1 – typ A VI 162, 2 – fragment fibuli grupy VI serii 1, 3 – fragment fibuli grupy VI, 4 – fragment fibuli grupy VI serii 1, 5 – fibula grupy VII, 6 – fragment fibuli brązowej, 7 – fragment fibuli(?) brązowej. Rys. i oprac. E. Pawlak

FIG. 6. Dziekanowice, Łubowo commune, Gniezno district. Fibulae found at Lake Lednica during the surface prospection in the years 2018-2020: 1 – type A VI 162, 2 – a part of fibulae from group VI series 1, 3 – a part of fibulae from group VI, 4 – a part of fibulae from group VI series 1, 5 – a fibula from group VII, 6 – a part of a bronze fibula, 7 – a part of a bronze fibula(?). Drawn and edited by E. Pawlak

1,6 cm; szerokość przy brzegu nóżki 0,5 cm. Waga: 2,89 g. Numer księgi polowej wpływu: C2-243-11.

Ostatnim przedmiotem z omawianego zbioru jest nieokreślony typologicznie fragment skorodowanego, taśmowatego kabłąka fibuli(?) brązowej, prawdopodobnie z okresu wpływów rzymskich, który nieznacznie łukowato wygięto i zwiężono przy przejściu w krótką nóżkę(?) (ryc. 6.7). Wymiary przedmiotu: zachowana długość 3,7 cm; szerokość kabłąka 0,8 cm; grubość kabłąka 0,2 cm; szerokość nóżki: 0,5 cm, grubość nóżki 0,4 cm. Waga: 2,38 g. Numer księgi polowej wpływu: C2-257-9.

Przedstawiony zbiór zapinek, choć pozbawiony kontekstu i z tego powodu bardzo trudny do przypisania konkretnej społeczności, postanowiono zobrazować na tle lepiej rozpoznanych kulturowo źródeł z najbliższej okolicy, tj. terenów gminy Łubowo, w szczególności artefaktów pozyskanych na cmentarzysku w Imielnie [Skorupka, Strzyżewski 2006]. Skorzystano także z materiałów zamieszczonych w modelowym opracowaniu wielkiej nekropolii ludności kultury wielbarskiej w Kowalewku, pow. obornicki [Skorupka 2001], oddalonej od terenów poddanych badaniom powierzchniowym raptem o około 40 km.

Kwerenda dostępnych źródeł archiwalnych i przegląd zasobów magazynowych nie ujawniły fibul trąbkowatych i kolankowatych, które mogłyby być analogiami dla znalezionych ostatnio po wschodniej stronie jeziora Lednica. Zapinki trąbkowate spotykane są zarówno w inwentarzach ludności kultury przeworskiej, jak i w materiałach przypisywanych społecznościom wielbarskim. Dwa egzemplarze, porównywalne do odkrytych nad jeziorem, zarejestrowano na cmentarzysku w Kowalewku, w grobie nr 313 [Skorupka 2001: 357]. W przypadku lepiej zachowanej zapinki kolankowatej typu A V 142(?) nie stwierdzono choćby zbliżonej do niej form fibuli. Z kolei egzemplarz A II 41 to forma powszechna w inwentarzach społeczności kultur przeworskiej i wielbarskiej. Brak kapturków osłaniających sprężynę utrudnił określenie konkretnej odmiany wg schematu zaproponowanego przez Jana Schustera [2011]. Jednakże dość smukły kształt nóżki względem rozszerzającego się ku górze kabłąka z dużym prawdopodobieństwem wskazał na odmianę X1 [Schuster 2011: 143]. Zbliżony do lednickiego, egzemplarz A II 41, został odkryty w grobie nr 10, na cmentarzysku w Imielnie, stan. 33 [Skorupka, Strzyżewski 2006: ryc. 7: grób 10: 1]. Na cmentarzysku w Kowalewku do zapinek kapturkowatych grupy II serii wschodniej zaliczono 73 egzemplarze z 47 grobów i 6 znalezionych luźno na powierzchni, w tym 37 fibul A II 41. Spośród nich za najbardziej zbliżone do okazu lednickiego uznano formy z grobu nr: 34 (z wyjątkiem zdobienia w postaci puncowanych dołeczków na kabłąku zapinki) oraz z grobów 181, 210, 239, 331, 338, 363, 415 i 428 [Skorupka 2001: 320, 330, 338-339, 361, 365-366, 378, 394-395, 399].

Kolejnym przedmiotem posiadającym liczne analogie na wielu cmentarzyskach z okresu wpływów rzymskich okazała się zapinka płytkowa z trzema grzebykami typu A V 96. Poszczególne egzemplarze tych zapinek kojarzono głównie

z terenami objętymi osadnictwem ludności kultury wielbarskiej, lecz ich obecność potwierdzono także na stanowiskach społeczności przeworskich [Michałowski 2006: 137]. Jak już wyżej wspomniano, w Imiołkach, na stanowisku nr 14, odkryto pozbawioną kontekstu zapinkę tego typu [Kaczmarek 2012: 84-85]. W Kowalewku odnotowano w sumie aż 35 egzemplarzy A V 95-96, spośród których za analogiczne (zdecydowana większość jest wysoce podobna, różni się tylko nieznacznymi szczegółami konstrukcji) uznano okazy z grobów nr: 45, 198, 387 i 476 [Skorupka 2001: 278, 326, 389, 412]. Typ A V 128 reprezentuje z kolei jeden egzemplarz, zbliżony do niepublikowanej formy ze stanowiska Dziekanowice 22⁸. Jego najbliższe odpowiedniki odkryto na cmentarzysku w Kowalewku w grobach nr: 239, 419 i 428 [Skorupka 2001: 338-339, 396, 399]. Należy także zauważyć, że fibula z grobu 165, oznaczona jako A V 127 [Skorupka 2001: 314], mocno przypomina egzemplarz lednicki, choć wymienione elementy nie są względem siebie tożsame. Różnią się przede wszystkim kształtem kabłąka, który w przypadku okazu z nekropolii z Kowalewka jest prosty, a w egzemplarzu lednickim – wklęsły. Natomiast przytoczona zapinka stanowi idealną analogię dla nieopublikowanej i wspomnianej już w niniejszym tekście fibuli A V 127, którą odkryto w 1998 roku na stanowisku Dziekanowice 22⁹.

Kolejnymi, wyróżnionymi egzemplarzami okazały się dwie fibule, które przypisano typom A VI 158 i A VI 158/159, aczkolwiek kiepski stan zachowania sprzężyn w obu zabytkach uniemożliwił podanie analogii. Należy jednak dodać, iż ten typ zapinek jednodzielnych z górną cięciwą grupy VI reprezentowany jest dość powszechnie w inwentarzach ludności kultury przeworskiej, od fazy B₂/C₁ do fazy D [Godłowski 1977: 26-27; Skorupka 2001: 139; patrz także: Olędzki, Ziętek 2017: 368]. Najliczniejszą grupę w przedstawionym zbiorze zapinek stanowi aż pięć egzemplarzy przypisanych do typu A VI 162, serii pierwszej. Proponowana, bardzo szeroka, a przez to nie do końca uściślona chronologia tychże fibul nadal pozostaje nierozwiązanym problemem badawczym [Krzyszowski, Schuster 2009: 131]. Zarazem w publikacji sprzed kilku lat autorstwa Marka Olędzkiego i Jacka Ziętka [2017] potwierdzono wcześniejsze ustalenia chronologiczne, podając, że aż 80% zarejestrowanych dotąd fibul tego typu przypada na fazę C_{1a}. W dalszych fazach późnego okresu wpływów rzymskich ich liczba znacznie spadła na rzecz prostszych konstrukcyjnie zapinek A VI 158 [Olędzki, Ziętek 2017: 368; patrz także: Olędzki, Ziętek 2015]. Także Ireneusz Jakubczyk, w pracy poświęconej fibulom grupy VI, przychyliła się do wcześniejszych ustaleń chronologicznych, przedstawiając przedmioty te jako bardzo zróżnicowane i licznie reprezentowane w materiałach ludności kultury przeworskiej [Jakubczyk 2014: 144-146].

Wspomniane w pierwszej części niniejszego artykułu artefakty, zbliżone do zaprezentowanych fibul A VI 162 bądź egzemplarzy grupy VI 1 serii, odkryto

⁸ Nr inwentarzowy fibuli A V 128: MPP/A/98/39/2001.

⁹ Nr inwentarzowy fibuli A V 127: MPP/A/87/82/98.

podczas badań wykopaliskowych zarówno na Ostrowie Lednickim (stan. 1 i 2), jak i na wschodnim brzegu jeziora (Dziekanowice 22) oraz na stanowisku Imielno 33. Na cmentarzysku w Kowalewku (oprócz fibuli żelaznej A VI 158) odkryto pięć fibul VI grupy, 1 serii – niemniej wszystkie przypisano do typu A VI 161 [Skorupka 2001: 139]. Ostatnią ze zbioru zapinką jest dobrze zachowany okaz VII grupy, dla którego nie znaleziono analogii na terenie gminy Łubowo. Stan pozostałych, zachowanych fragmentarycznie egzemplarzy, nie pozwolił na przypisanie ich do konkretnej odmiany ani zaproponowanie chociażby zbliżonych analogii.

Fibule zaprezentowane w niniejszym artykule spotykane są w inwentarzach więcej niż jednej kultury archeologicznej. Użytkowane zatem były przez społeczności przeworskie, ale też wielbarskie, o czym świadczy fakt, że egzemplarze typu A II 41, A V 96, A V 128 czy A VI 162 znajdowano w Wielkopolsce głównie na nekropoliach ludności kultury wielbarskiej. Należy też pamiętać, że niektóre z nich, zwłaszcza fibule typu A II 41 i A VI 162, mają charakter „interkulturowy” i były chętnie użytkowane przez przedstawicieli obu wymienionych jednostek kulturowych. Okoliczności ich znalezienia na bezkontekstowym złożu wtórnym powodują, że niemożliwe jest przypisanie poszczególnych fibul do konkretnej kultury archeologicznej. Nie zmienia to faktu, że ich odnalezienie jest dobitnym dowodem obecności znaczącego osadnictwa po wschodniej stronie jeziora Lednica w okresie wpływów rzymskich.

W świetle powyższych uwag, dla lepszego rozpoznania sytuacji kulturowej w pierwszych wiekach naszej ery w okolicach Ostrowa Lednickiego, należałoby rozważyć propozycję przeprowadzenia badań wykopaliskowych na przynajmniej kilku wybranych stanowiskach archeologicznych z okresu wpływów rzymskich.

Dalsze prace gabinetowe nad ujawnionym podczas kwerendy muzealnej zbiorem zapinek będą prowadzone.

Bibliografia

Literatura

ALMGREN O.

1923 *Studien über nordeuropäische Fibelformen der ersten nachchristlichen Jahrhunderte mit Berücksichtigung der provinzialrömischen und südrussischen Formen*, Mannus-Bibliothek, t. 32, Leipzig.

BALBUZA K.

2020 *Katalog nowych znalezisk monet rzymskich z okolic Ostrowa Lednickiego. Projekt Lednica „Razem dla ratowania zabytków” (2018-2022)*, „Studia Lednickie”, t. 19, s. 261-273.

DZIĘCIOŁOWSKI E.

1991 *Rozmieszczenie stanowisk archeologicznych w Lednickim Parku Krajobrazowym*, [w:] *Wstęp do paleoekologii Lednickiego Parku Krajobrazowego*, red. K. Tobolski, Biblioteka Studiów Lednickich, Poznań, s. 43-56.

- GAŁĘZOWSKA A.
2007 *Obrządek pogrzebowy kultury wielbarskiej w Wielkopolsce*, „Acta Universitatis Lodziensis. Folia Archaeologica”, t. 25, s. 155-234.
- GODŁOWSKI K.
1977 *Materiały do poznania kultury przeworskiej na Górnym Śląsku (część II)*, „Materiały Starożytne i Wczesnośredniowieczne”, t. 4, s. 7-237.
- GUMOWSKI M.
1958 *Moneta rzymska w Polsce*, „Przegląd Archeologiczny”, t. 10, r. 29-31, s. 87-136.
- HAUPTMANN T.
1998 *Studien zu Dreiprossenfibeln*, [w:] *100 Jahre Fibelformen nach Oscar Almgren. Internationale Arbeitstagung 25.-28. Mai 1997, Kleinmachnow, Land Brandenburg*, Forschungen zur Archäologie im Land Brandenburg 5, red. J. Kunow, Wünsdorf, s. 159-173.
- JAKUBCZYK I.
2014 *Die eingliederigen Fibeln der Almgrens VI. Gruppe In der Przeworsk-Kultur – Fibeln des Typs A158*, „Recherches Archéologiques Nouvelle Serie”, vol. 5-6, s. 113-218.
- KACZMAREK Ł.
2012 *Zapinki brązowe ze zbiorów Muzeum Początków Państwa Polskiego w Gnieźnie*, „Wielkopolskie Sprawozdania Archeologiczne”, t. 13, s. 81-88.
- KACZMAREK Ł.
2013 *Osada wielokulturowa w Dziekanowicach stan. 21 (AZP 50-32/98), pow. Gniezno, woj. wielkopolskie*, „Studia Lednickie”, t. 12, s. 97-125.
- KOSTYRKO M., KOWALCZYK A., ŻUK L.
2019 *Projekt Lednica „Razem dla ratowania zabytków”*. Sprawozdanie za rok 2018, „Studia Lednickie”, t. 18, s. 323-333.
- KURNATOWSKA Z., KURNATOWSKI S.
1991 *Zasiedlenie regionu Lednicy w pradziejach i średniowieczu w świetle dotychczasowych badań*, [w:] *Wstęp do paleoekologii Lednickiego Parku Krajobrazowego*, red. K. Tobolski, Biblioteka Studiów Lednickich, Poznań, s. 35-42.
- KRZYSZOWSKI A., SCHUSTER J.
2009 *Nowe znaleziska z okresu rzymskiego z okolic Poznania*, „Fontes Archaeologici Posnanienses”, t. 45, s. 121-152.
- ŁASTOWIECKI M.
1996a *Interwencyjne badania archeologiczne na terenie gm. Łubowo w 1994 r.*, „Studia Lednickie”, t. 4, s. 477-482.
- ŁASTOWIECKI M.
1996b *Sprawozdanie z badań archeologicznych prowadzonych w 1995 r. przez MPP na Lednicy na stanowisku Dziekanowice 22 B*, mpis w archiwum Muzeum Pierwszych Piastów na Lednicy.

ŁASTOWIECKI M.

2001 *Badania na stanowisku archeologicznym Dziekanowice 21 w roku 2001*, mpis w archiwum Muzeum Pierwszych Piastów na Lednicy.

ŁASTOWIECKI M.

2002 *Badania z osady z okresu rzymskiego i wczesnośredniowiecznego w Dziekanowicach, gm. Łubowo, st. 21*, mpis w archiwum Muzeum Pierwszych Piastów na Lednicy.

ŁOMNICKI J.

1962 *Sprawozdanie z badań na Ostrowie Lednickim w sezonie 1962 r.*, mpis w archiwum Muzeum Pierwszych Piastów na Lednicy.

MACHAJEWSKI H.

1997 *Z badań nad kulturą przeworską w Wielkopolsce północnej*, [w:] *Kultura Przeworska 3*, red. A. Kokowski, Lublin, s. 97-117.

MACHAJEWSKI H.

1998 *Die Fibeln der Gruppe V, Serie 8, im östlichen Teil Mitteleuropas*, [w:] *100 Jahre Fibelformen nach Oscar Almgren. Internationale Arbeitstagung 25.-28. Mai 1997 Kleinmachnow, Land Brandenburg*, Forschungen zur Archäologie im Land Brandenburg 5, red. J. Kunow, Wünsdorf, s. 187-196.

MICHAŁOWSKI A.

2006 *Znalezisko zapinki typu A.96 z Poznania-Naramowic*, [w:] *Nie tylko archeologia. Księga poświęcona pamięci Eugeniusza „Gwidona” Wielgockiego*, red. E. Cnotliwy, A. Janowski, K. Kowalski i S. Słowiński, Szczecin, s. 135-140.

MICHAŁOWSKI A.

2007 *Osady kultury wielbarskiej fazy lubowidzkiej – stan badań*, [w:] *Nowe materiały i interpretacje. Stan dyskusji na temat kultury wielbarskiej*, red. M. Fudziński i H. Paner, Gdańsk, s. 555-582.

MICHAŁOWSKI A.

2009 *Materiały do studiów nad problematyką osad kultury wielbarskiej z fazy lubowidzkiej*, „Wielkopolskie Sprawozdania Archeologiczne”, t. 10, s. 103-134.

OLĘDZKI M., ZIĘTEK, J.

2015 *Fibule typu A.162 na obszarze kultury przeworskiej*, [w:] *Kultura przeworska. Odkrycia – interpretacje – hipotezy*, t. 3, red. A. Jaszewska, M. Olędzki, Zielona Góra, s. 113-151.

OLĘDZKI M., ZIĘTEK, J.

2017 *Typologia, chronologia i rozprzestrzenienie fibul typu A.162 na terytorium kultury przeworskiej*, [w:] *Římské a germánské spony ve střední Evropě (Archeologie barbarů 2012)*, red. E. Droberjar, B. Komoróczy, Brno, s. 363-383.

SCHUSTER J.

2011 *Wielbark – Przeworsk – Luboszyce. Z badań nad stosunkami kulturowymi na przełomie II/III wieku między środkową Łabą a Odrą*, [w:] *Nadodrże w starożytności. Konferencja Grabice, 23-30 czerwca 2004 roku*, red. G. Domański, Zielona Góra, s. 141-161.

SKORUPKA T.

2001 *Kowalewko 12. Cmentarzysko birytualne ludności kultury wielbarskiej (od połowy I w. n.e. do początku III w. n.e.), Archeologiczne badania ratownicze wzdłuż trasy gazociągu tranzytowego II. Wielkopolska*, cz. 3, red. Marek Chłodnicki, Poznań.

SKORUPKA T., STRZYŻEWSKI C.

2006 *Cmentarzysko ludności kultury wielbarskiej w Imielnie*, stan. 33, woj. wielkopolskie, „*Fontes Archaeologici Posnanienses*”, t. 42, s. 97-124.

STRZYŻEWSKI C.

1997a *Imielno, st. 33, gm. Łubowo, woj. poznańskie*, „*Informator Archeologiczny: badania*”. Rok 1991, s. 67-68.

STRZYŻEWSKI C.

1997b *Imielno, st. 33, gm. Łubowo, woj. poznańskie*, „*Informator Archeologiczny: badania*”. Rok 1992, s. 48.

STRZYŻEWSKI C.

1997c *Imielno, st. 14 i 17, gm. Łubowo, woj. poznańskie*, „*Informator Archeologiczny: badania*”. Rok 1992, s. 47-48.

STRZYŻEWSKI C.

2001 *Zasiedlenie Gniezna i jego okolicy w pradziejach i w starożytności*, [w:] *Gniezno w świetle ostatnich badań archeologicznych. Nowe fakty. Nowe interpretacje*, red. Z. Kurnatowska, *Prace Komisji Archeologicznej PTPN*, t. 21, Poznań, s. 11-44.

WRZESIŃSKA A., WRZESIŃSKI J.

1996 *Grób „pradziejowy” z Dziekanowic, gm. Łubowo, woj. poznańskie, stan. 22*, „*Studia Lednickie*”, t. 4, s. 325-338.

ŻÓŁKIEWSKI M.

2001 *Osada z okresu wpływów rzymskich w Imielnie, gm. Łubowo, stan. 13, 14, 15, 17 i 18*, mpis archiwum Wydziału Archeologii UAM, Poznań.

ŻÓŁKIEWSKI M.

2007 *Osada kultury wielbarskiej i przeworskiej w Imielnie, pow. Gniezno*, [w:] *Nowe materiały i interpretacje. Stan dyskusji na temat kultury wielbarskiej*, red. M. Fudziński i H. Paner, Gdańsk, s. 583-606.

ŻÓŁKIEWSKI. M., GRABIANOWSKI. N.

2006 *Kuźnia starożytna, kuźnia współczesna. Uwagi na temat możliwości interpretacyjnych*, [w:] *Współczesnymi drogami w przeszłość/Auf gegenwärtigen Wegen in die Vergangenheit. IV polsko-niemieckie spotkania archeologiczne/IV Deutsch-Polnischen archäologischen Treffen, Dychów 15-18 listopada 2005*, red. A. Jaszewska, S. Groblica, *Biblioteka Archeologii Środkowego Nadodrza*, z. 3, t. 1, Zielona Góra, s. 33-51.

A collection of fibulae from the period of Roman influence from the area of Ostrów Lednicki. A contribution to a more complete recognition of cultural change in the first centuries A.D. in the area of Lake Lednica

S u m m a r y

In recent years the Museum of the First Piasts at Lednica started to cooperate with the Wielkopolska Exploratory and Historical Group 'GNIAZDO' Association. Together with the knowledge and support of restoration services, surface penetration of the areas located around Lake Lednica began. The latest remote sensing and measurement techniques were used. In the first phase of the research project planned for several years (Lednica project 'Together to save the heritage'), areas located on the south-eastern and eastern shores of the lake were searched. The research conducted with the use of high-end metal detectors yielded numerous finds, with a chronology spanning from the Bronze Age to the present day. From the ground surface or the arable layer, i.e. from a marginal deposit, twenty four fibulae from the times of the Roman influence were found. Their formal analysis is the subject of this article.

Two fibulae of type A IV 78 and A IV 78/79 were considered the oldest samples. They are characteristic of the B_{2b} and B₂/C₁ phase of the period of Roman influence. Two knee-shaped pins can be dated to this time – a part of a knee-shaped pin from group V and a better preserved fibula, similar to type A V 142(?). Three items of types A II 41, A V 96 and A V 128 as well as four parts of fibulae which cannot be assigned to a particular variety (a bow of a pin from group II, a comb of a piece from group V, as well as two feet of the forms from group II or V), were included in the phase B₂/C₁. Five fibulae of type A VI 162 as well as a head, a bow and a spring of three pins similar to forms included in the Oscar Almgren typology in group VI of the series were dated to the times of Roman influence and the late period of Roman influence, i.e. the B₂/C₁ and C phases. Two pins described as A VI 158 and A VI 158/159 were placed in a chronological range from the C₁ to D₁ phase, or even D₂. The form characteristic for group VII and the two fragments of the pins which were not ascribed to the specific forms in Almgren's typology seem to be the youngest items in the collection, dated to the late period of the Roman influence (phase C).

The fibulae presented in this article can usually be found in the inventories of more than one archaeological culture. They were used by the Przeworsk communities and also by the Wielbark communities, as evidenced by the fact that the items of type A II 41, A V 96, A V 128 and A VI 162 were found in Wielkopolska mainly in the necropolis of the Wielbark culture. It is also important to note that some of them, especially the fibulae of type A II 41 and A VI 162, were of an 'intercultural' character and were willingly used by the representatives of the two cultures mentioned above.

Translated by Marta Koszko

otrzymano (received): 01.06.2021; zrecenzowano (revised): 09.08.2021; zaakceptowano (accepted): 06.12.2021

mgr Mateusz Wawrzyniak
 Muzeum Pierwszych Piastów na Lednicy
 Wczesnopiastowska Rezydencja na Ostrowie Lednickim
 Dziekanowice 32
 62-261 Lednogóra
 e-mail: mateusz.wawrzyniak@lednica.pl

 <https://orcid.org/0000-0001-9600-592X>