

MIKOŁAJ KOSTYRKO, ANDRZEJ KOWALCZYK, LIDIA ŻUK

## Projekt Lednica „Razem dla ratowania zabytków” . Sprawozdanie za rok 2018

### Lednica project “Together to save the heritage” („Razem dla ratowania zabytków”). A report on work undertaken in 2018

Projekt Lednica to badania powierzchniowe realizowane przy współudziale detektorystów wokół południowej i środkowej części jeziora Lednica. Prace prowadzone są etapowo wokół wyspy Ostrów Lednicki uznanej za Pomnik Historii, w granicach i w pobliżu krajobrazu kulturowego, wpisanego do rejestru zabytków pod nr 18/Wlkp/C decyzją z 10 listopada 2006 roku. Jest to teren, który należy uznać za jeden z najcenniejszych pod względem dziedzictwa archeologicznego w kraju.

Zadanie jest realizowane przez Muzeum Pierwszych Piastów na Lednicy we współpracy ze Stowarzyszeniem Wielkopolska Grupa Eksploracyjno-Historyczna „GNIAZDO”, Lidią Żuk z Instytutu Archeologii Uniwersytetu im. Adama Mickiewicza w Poznaniu oraz Mikołajem Kostyrką z Instytutu Archeologii Uniwersytetu Ottona i Fryderyka w Bambergu. Wszelkie działania są uzgadniane i przeprowadzane pod nadzorem Wielkopolskiego Wojewódzkiego Konserwatora Zabytków oraz za pisemną zgodą właścicieli bądź użytkowników konkretnych gruntów.

Prace mają na celu rozpoznanie i dokumentację dziedzictwa archeologicznego, ochronę zabytków ruchomych przed nielegalnie działającymi „poszukiwaczami skarbów” oraz weryfikację dotychczasowego stanu wiedzy o przemianach kulturowych wokół jeziora Lednica. Badania rozpoczęto także w związku ze wzrostem zagrożeń dla zabytków zdeponowanych w glebie na skutek wprowadzenia nowoczesnych wysokowydajnych agregatów uprawowych, nadmiaru nawozów doglebowych nowej generacji o długim czasie rozkładu (nawozy długodziałające) oraz rosnącej presji inwestycyjnej utrudniającej ochronę całego dziedzictwa archeologicznego. Projekt ma na celu uzyskanie informacji o wielopoziomym krajobrazie kulturowym przy zastosowaniu najnowszych metod prospekcyjnych.

Prace w terenie polegają na odkryciu i zadokumentowaniu zabytków archeologicznych znajdujących się na powierzchni ziemi i w strukturach naruszonych

współczesną działalnością człowieka, warstwach przemieszanych, ornych oraz denudacyjnych, maksymalnie do głębokości 20–30 cm.

Są to jedno z największych w Polsce badań powierzchniowych realizowanych przez archeologów przy współudziale detektorystów. Wydaje się, że w obecnej sytuacji prawnej jest to optymalny sposób współpracy detektorystów z muzealnikami, naukowcami i służbami konserwatorskimi. W wyniku działań opartych na jasno określonych zasadach i ścisłej kontroli jakości badań terenowych kształtowana jest świadomość społeczna w zakresie obowiązujących przepisów prawnych ochrony dziedzictwa kulturowego oraz zapobiegania świadomemu i nieświadomemu niszczeniu stanowisk archeologicznych.

Przed przystąpieniem do badań w styczniu i lutym 2018 roku odbyły się dwa robocze spotkania (m.in. z udziałem Wielkopolskiego Wojewódzkiego Konserwatora Zabytków, zastępcy wójta Gminy Łubowo i sołtysa wsi Dziekanowice), dotyczące zakresu i metodyki planowanych badań. Następnie przeprowadzono szereg szkoleń dla uczestników projektu. Warsztaty obejmowały zagadnienia z zakresu metodyki badań archeologicznych (m.in. rozróżnienia humusu od obiektu i warstw kulturowych), bhp, postępowania z zabytkami od momentu ich odkrycia przez detektorystów do przekazania archeologom, pracy terenowej (pozyskiwania danych, obsługi urządzeń i aplikacji GPS) oraz pracy w Systemie Informacji Przestrzennej (m.in. przetwarzania i analizy danych oraz wykorzystywania istniejących zasobów).

Zespół zadaniowy ds. realizacji badań powierzchniowych został powołany 23 marca 2018 roku przez prof. dr. hab. Andrzeja M. Wyrwę, dyrektora Muzeum Pierwszych Piastów na Lednicy. W skład zespołu badawczego weszli: Andrzej Kowalczyk (kierownik) Arkadiusz Tabaka, Danuta Banaszak, Paweł Sankiewicz, Daniel Tomczyk, Alina Ewertowska (muzeum), Mikołaj Kostyrko, Lidia Żuk (uczelnie), Anna Broda, Krystian Sobkowiak, Barbara i Grzegorz Mazurkiewicz, Katarzyna i Maciej Michalewicz, Krzysztof Woźny, Wojciech Ziemkowski, Jakub Ciesielski, Izabela Długa, Łukasz Czajkowski, Dawid Gembara, Marek Pieczyński, Szymon Michalak, Paweł Ziętański, Sławomir Kurek, Sławomir Sobociński, Paweł Mueller i Zbigniew Góral (stowarzyszenie).

Specjalnie na potrzeby projektu wypracowano model badań oparty na kwadratach analitycznych nawiązujących do arkuszy map Archeologicznego Zdjęcia Polski i powiązanych z państwowym układem współrzędnych geodezyjnych. Jest to system dwupoziomowy opierający się na kwadratach o wymiarach  $1 \times 1 \text{ km}^2$ , z których każdy dzieli się dodatkowo na czterysta mniejszych kwadratów analitycznych  $50 \times 50 \text{ m}$ .

Poszukiwania (wzrokowo i przy użyciu detektorów firm: XP Deus, Minelab Equinox, Garrett i Rutus) oraz inwentaryzacja materiałów masowych i zabytków wydzielonych odbywają się w obrębie mniejszych kwadratów. Każdy uczestnik badań posiada włączony odbiornik GPS, który zapisuje ślad przejścia. Miejsca odkrycia zabytków wydzielonych i ścieżki przejścia detektorystów są gromadzone i zapisywane w programie QGIS (ryc. 1). W programie tym są też prowadzone dziennik badań oraz inwentarz zabytków wydzielonych i masowych. Oddzielnie prowadzony jest in-



Ryc. 1. Ślady osób prowadzących badania w kwadratach  $50 \times 50$  m zapisane w programie QGIS na podkładzie mapy topograficznej; za: [geoportal.gov.pl](http://geoportal.gov.pl) oprac. Mikołaj Kostyrko

FIG. 1. GPS tracks of surveyors who were fieldwalking within  $50 \times 50$  m units, displayed against a topographic map background in QGIS; map source: [geoportal.gov.pl](http://geoportal.gov.pl), figure prepared by Mikołaj Kostyrko

wentarz dokumentacji fotograficznej (dokumentacja zapisywana jest równocześnie na kilku komputerach, jak też drukowana i przechowywana w formie papierowej).

Badania w 2018 roku, zgodnie z pozwoleniem nr 248/2018/C z 21 marca 2018 roku wydanym przez Wielkopolskiego Wojewódzkiego Konserwatora Zabytków były realizowane od końca marca w m. Dziekanowice na dz. nr ewid. 7/2, 8, 11, 54, 57/4, 59/2, 59/4, 59/5, 59/6, 59/7, 59/8, 71, 103/3, 111/1, 111/2, 111/3, 112, 170, 172 gm. Łubowo pow. gnieźnieński i w m. Fałkowo na dz. nr ewid. 26 gm. Łubowo pow. gnieźnieński.

W 2018 roku podczas trzydziestu trzech dni pracy terenowej zbadano obszar  $78,75 \text{ ha}^1$  (315 kwadratów analitycznych  $50 \times 50$  m) z czego  $22 \text{ ha}$  (88 kwadratów; 27,94%) poddano co najmniej dwukrotnej prospekcji terenowej. W czasie badań pozyskano 814 przedmiotów zaklasyfikowanych do materiałów masowych przypisanych do 88 kwadratów analitycznych (ryc. 2). W zespole tym największą grupę sta-

<sup>1</sup> Stanowi to 54,03% całego terenu bez wyłączenia stref zabudowanych zgodnie z pozwoleniem nr 248/2018/C z 21 marca 2018 roku.

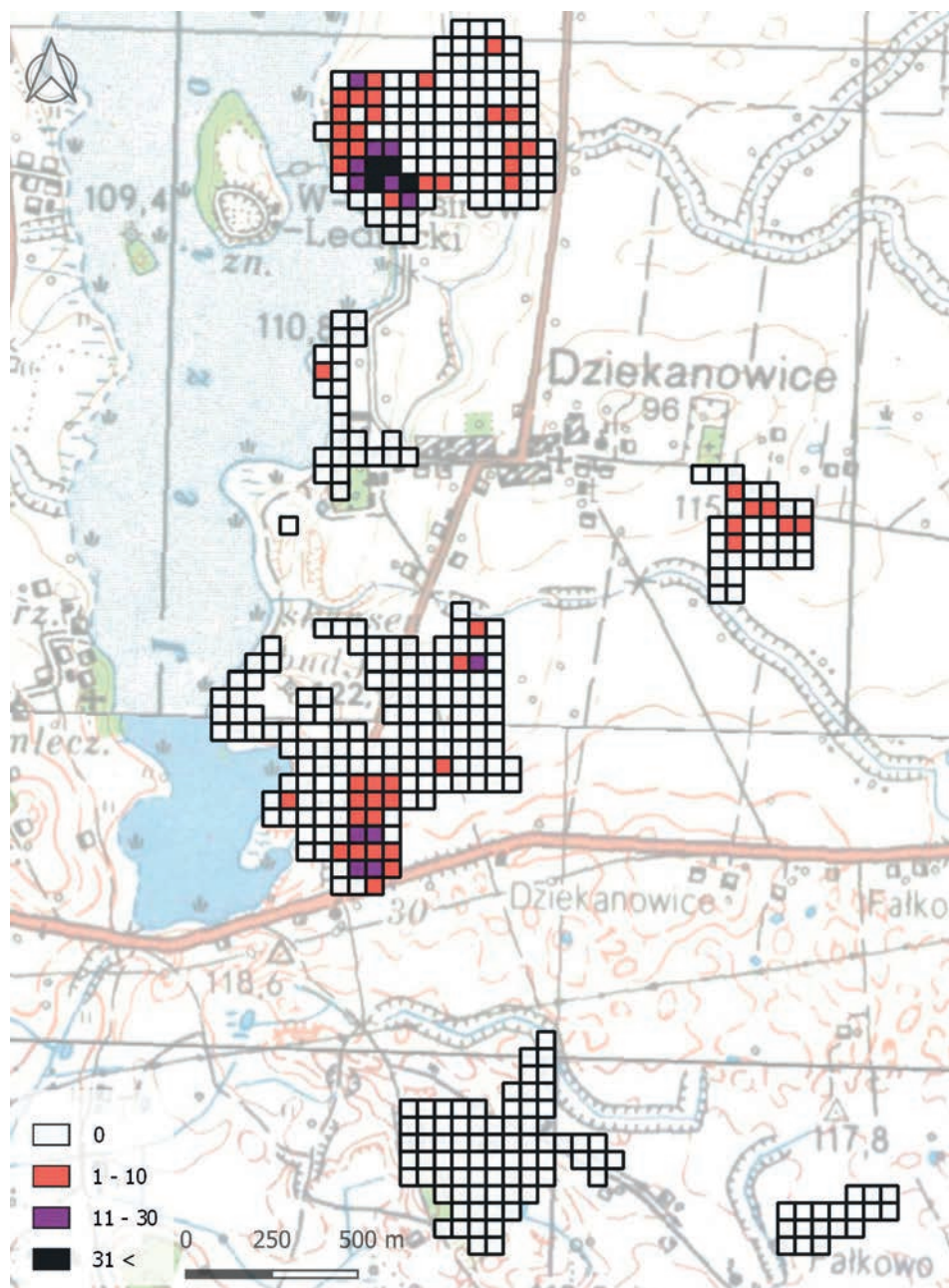
nowią fragmenty ceramiki naczyniowej (575 ułamków) o chronologii od epoki brązu po XX wiek. Wśród nich przeważają bardzo małe fragmenty ceramiki wczesnośredniowiecznej. Do materiałów masowych zaklasyfikowano również 184 przedmioty metalowe. Większość z nich stanowią monety datowane na lata 60–80. XX wieku, które zostały odkryte na terenie tzw. małego skansenu Muzeum Pierwszych Piastów na Lednicy. Poza tym w zespole materiałów masowych wydzielono dwadzieścia dwa szczątki kostne pochodzenia zwierzęcego (stanowiące najprawdopodobniej odpady konsumpcyjne), czternaście przedmiotów krzemienych, sześć ułamków polepy, jeden fragment szkła datowanego na XIX–XX wiek oraz dwanaście okazów zaklasyfikowanych do kategorii tzw. inne, wśród których znajduje się m.in. osełka kamienna.

Na terenie poddanym prospekcji terenowej odkryto 1752 zabytki wydzielone o chronologii od epoki brązu po XX wiek. Do każdego z nich zostały przypisane współrzędne za pomocą odbiornika GPS. Średnio w jednym kwadracie analitycznym (50 × 50 m), z 315 przebadanych w 2018 roku, odkryto po kilka przedmiotów (ryc. 3). Najwięcej zabytków (99) zidentyfikowano w kwadracie C2-283, który zlokalizowany jest w środkowej części stanowiska Dziekanowice 22 (AZP 50-32/104), tj. osady kultury przeworskiej, osady i cmentarzyska wczesnośredniowiecznego oraz śladu osadniczego datowanego na późne średniowiecze.

W zespole zabytków wydzielonych największą grupę stanowią monety (28,82% całości zbioru), datowane od II do XX wieku (ryc. 4). Pozostałe przedmioty zostały zaklasyfikowane do 105 kategorii (ryc. 5–6). Niektóre zabytki zostały uszkodzone w efekcie naturalnych procesów podepozycyjnych, inne w wyniku działalności rolniczej. Sukcesywnie przedmioty te są poddawane konserwacji.

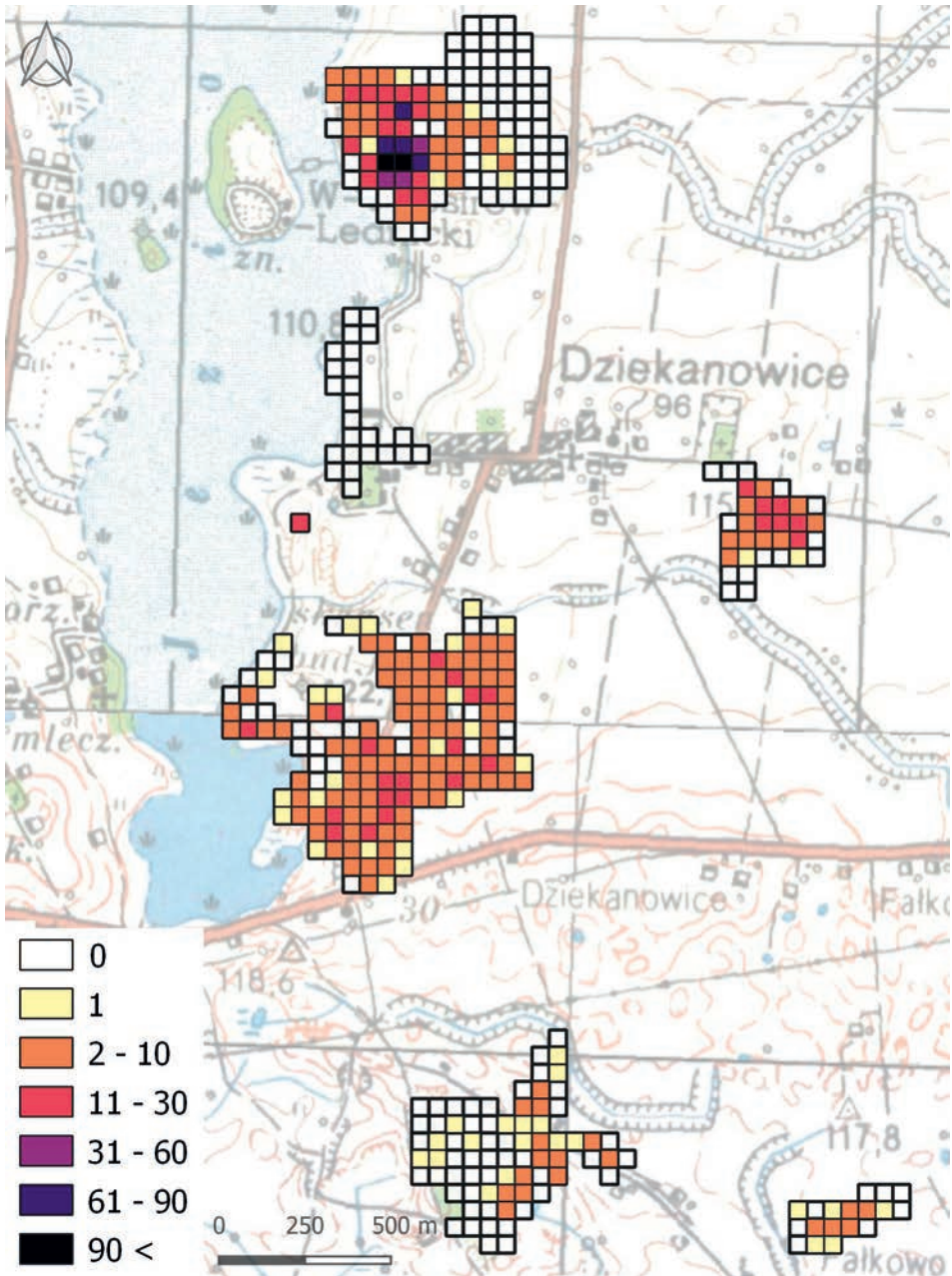
W zespole zabytków wydzielonych przeważają przedmioty datowane na XX wiek oraz o nieokreślonej chronologii. W wypadku tych drugich, mało charakterystycznych przedmiotów, brak możliwości określenia chronologii wynika z okoliczności odkrycia ich na złożu wtórnym, w warstwie humusu. Należy podkreślić, że aż 17% zabytków wydzielonych jest datowane na wczesne średniowiecze (ryc. 7). Wynika to prawdopodobnie z intensywnego osadnictwa wczesnośredniowiecznego na badanym obszarze, znajdującym się w bezpośrednim sąsiedztwie grodu na Ostrowie Lednickim i będącym jednym z najważniejszych centrów rezydencjonalno-stołecznych tworzącego się państwa pierwszych Piastów.

Na tym etapie badań trudno konstruować jednoznaczne wnioski odnośnie do wyników prac. Były one realizowane na kilku działkach, niekiedy znacznie oddalonych od siebie, dodatkowo trudno jest też uchwycić szczególne prawidłowości w koncentracji substancji zabytkowej po zaledwie jednym sezonie badań. Wstępnie można jednak zauważyć, że najwięcej zabytków rejestruje się w obrębie zewidencjonowanych stanowisk archeologicznych. Na podstawie pozyskanych materiałów co najmniej dwa znane stanowiska archeologiczne łączą się w jedno większe. Szczególnej uwagi będą również wymagać dwa skupiska zabytków wydzielonych i fragmentów ceramiki naczyniowej datowane na późne średniowiecze–nowożytność oraz obszary, na których są odkrywane wyłącznie zabytki pochodzące od końca XIX do końca XX wieku.



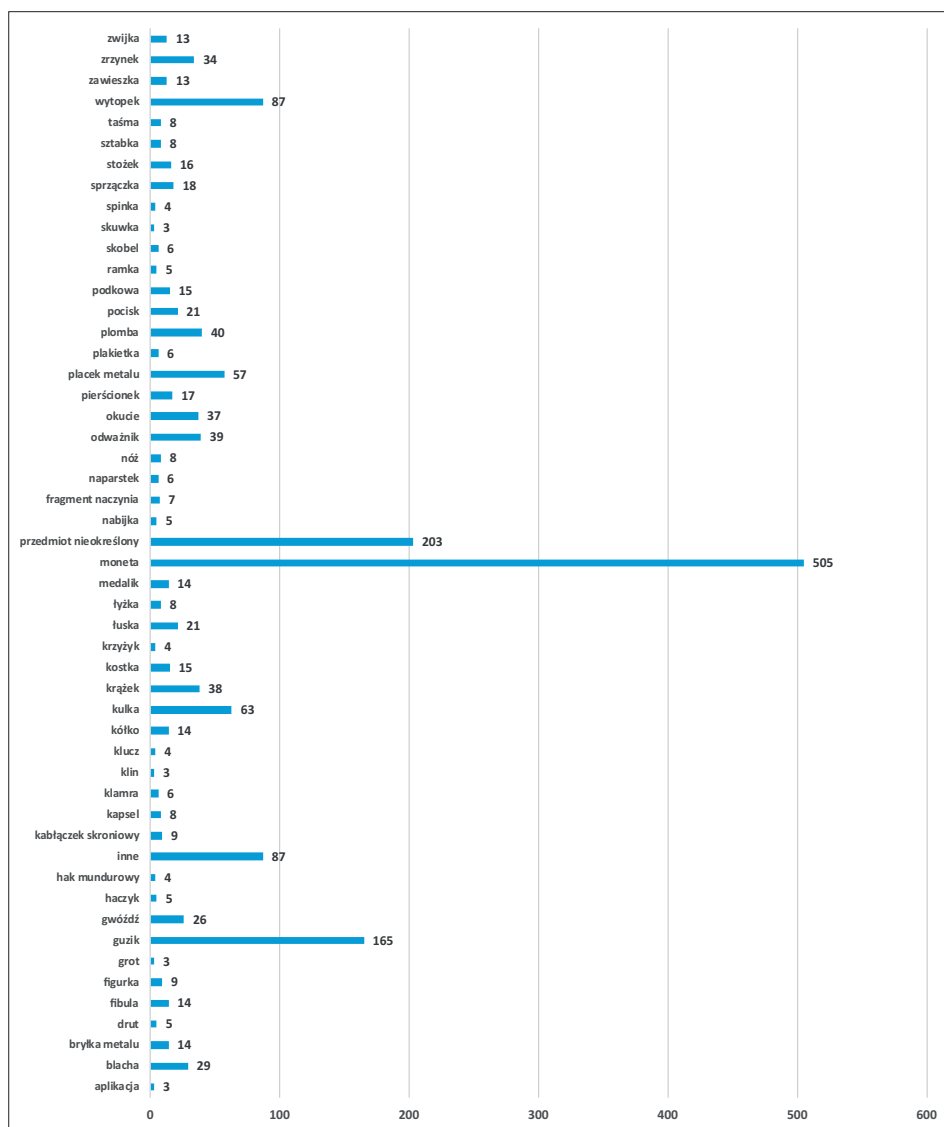
RYC. 2. Obszar poddany prospekcji terenowej; kwadraty 50 × 50 m z zaznaczonym rozmieszczeniem odkrytej ceramiki naczyniowej na podkładzie mapy topograficznej, stan na 26 kwietnia 2019 roku; za: geoportal.gov.pl oprac. Mikołaj Kostyrko

FIG. 2. Areas surveyed within 50 × 50 m units and showing the distribution of pottery against a topographic map background. The figure shows results to 26 April 2019; map source: geoportal.gov.pl, figure prepared by Mikołaj Kostyrko



Ryc. 3. Dyspersja zabytków wydzielonych na obszarze poddanym badaniom powierzchniowym na podkładzie mapy topograficznej, stan na 26 kwietnia 2019 roku; za: geoportal.gov.pl oprac. Mikołaj Kostyrko

FIG. 3. Spatial distribution of distinctive artefacts within the areas surveyed during surface prospection and shown against a topographic map background. The figure shows results to 26 April 2019; map source: geoportal.gov.pl, figure prepared by Mikołaj Kostyrko



Ryc. 4. Udział poszczególnych grup zabytków wydzielonych pozyskanych w 2018 roku w czasie realizacji Projektu Lednica; oprac. Andrzej Kowalczyk

FIG. 4. Proportions between specific groups of distinctive finds from surveys carried out for the Lednica project in 2018; figure prepared by Andrzej Kowalczyk



Ryc. 5. Zabytki wydzielone (po konserwacji) pozyskane w 2018 roku w czasie realizacji Projektu Lednica. 1: denar wybity w imieniu cesarzowej Lucilli, żony Lucjusza Werusa, za rządów Marka Aureliusza, mennica Rzym (164–180 n.e.)<sup>\*</sup>; 2: dirhem arabski, fragment (siekaniec; X w.); 3: denar Władysława II Wygnańca (1138–1146), mennica Kraków; 4: kabłączek skroniowy, srebro (wczesne średniowiecze); 5: brązowa zapinka trąbkowata ze srebrną aplikacją (80–160 r. n.e.); 6: szeląg koronny, August III Sas (1755 r.); 7: 1 Silber Groschen, Fryderyk Wilhelm IV (1859 r.); 8: pierścionek brązowy (wczesne średniowiecze); 9: 20 groszy, Rzeczpospolita Polska (1923 r.); 10: srebrna aplikacja sercowata (wczesne średniowiecze); 11: krzyżyk brązowy (średniowiecze); 12: sprzączka lirowata (rama brązowa, kołec żelazny; wczesne średniowiecze); fot. Mariola Józwickowska, oprac. Andrzej Kowalczyk

FIG. 5. Distinctive finds (after conservation) from surveys carried out for the Lednica Project in 2018. 1: a denar minted in the name of Lucilla empress, the wife of Lucius Verus, during the reign of Marcus Aurelius, Rome mint (164–180 C.E.)<sup>\*\*</sup>; 2: an Arabic dirham, a piece (a cut penny; 10th c.); 3: a denar of Władysław II the Exile (1138–1146), Kraków mint; 4: a temple ring, silver (early Middle Ages); 5: a bronze trumpet fibula (breech) with a silver applique (80–160 A.D.); 6: a crown groat, Augustus III of Poland (1755); 7: 1 Silber Groschen, Frederick William IV (1859); 8: a bronze ring (early Middle Ages); 9: 20 groats, the Republic of Poland (1923); 10: a silver subcordate applique (early Middle Ages); 11: a bronze cross (Middle Ages); 12: a lyrate buckle (a bronze frame, an iron prong; early Middle Ages); photo by Mariola Józwickowska, figure prepared by Andrzej Kowalczyk

<sup>\*</sup> Identyfikację monety przeprowadziła prof. UAM dr hab. Katarzyna Balbuza.

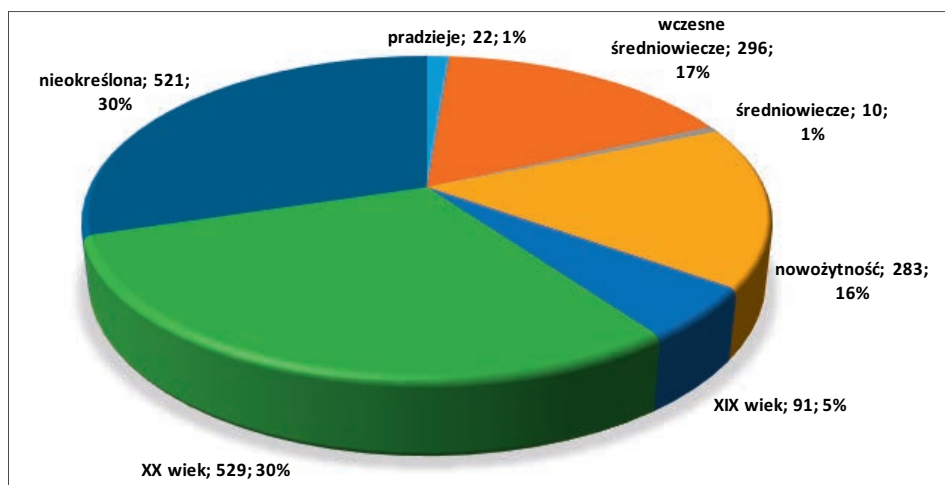
<sup>\*\*</sup> Coin analysis was carried out by prof. Katarzyna Balbuza.





Ryc. 6. Zabytki (po konserwacji) pozyskane w 2018 roku w czasie realizacji Projektu Lednica. 1: szpila brązowa (okres wpływów rzymskich); 2: okucie brązowe (wczesne średniowiecze); 3: ośleka; 4–6: fragmenty naczyń wczesnośredniowiecznych; 7: żelazna piesznia (nowożytność); fot. Mariola Józwickowska, oprac. Andrzej Kowalczyk

FIG. 6. Artefacts (after conservation) from surveys carried out for the Lednica Project in 2018. 1: a bronze pin (Roman period); 2: a bronze fitting (early Middle Ages); 3: a grindstone; 4–6: pieces of early medieval vessels; 7: iron wood chisel (Modern Period); photo by Mariola Józwickowska, figure prepared by Andrzej Kowalczyk





Ryc. 7. Chronologia zabytków wydzielonych pozyskanych w 2018 roku w czasie realizacji Projektu Lednica; oprac. Andrzej Kowalczyk

FIG. 7. A chronology of distinctive finds from surveys carried out for the Lednica Project in 2018; figure prepared by Andrzej Kowalczyk

Powyższe obserwacje wymagają weryfikacji w toku dalszych prac terenowych, aby zredukować „wyspowy” charakter dyspersji materiału ruchomego, wynikający z dostępności działek do badań. Dopiero równomierne przebadanie całego obszaru umożliwi analizę przestrzenną odkrywanych zabytków oraz ich szczegółowe opracowanie i pogłębioną interpretację obserwowanych zjawisk. Jednak już na tym etapie można stwierdzić, że atutem tego typu prac jest możliwość badań obszarów o ograniczonej dostępności dla klasycznych badań powierzchniowych (np. w lasach, na łąkach), co w konsekwencji daje możliwość ich rozpoznania w takim samym zakresie jak pola uprawne.

dr Mikołaj Kostyrko  
 Otto-Friedrich University Bamberg  
 Institut für Archäologie  
 Kapuzinerstraße 16  
 96047 Bamberg  
 e-mail: mkostyrko@gmail.com  
 <https://orcid.org/0000-0003-0388-6487>

dr Andrzej Kowalczyk  
Muzeum Pierwszych Piastów na Lednicy  
Pracownia Archeologiczna Ostrów Radzimski  
ul. Poznańska 16  
62-095 Murowana Goślina  
e-mail: andrzej.kowalczyk@lednica.pl  
 <https://orcid.org/0000-0002-5065-4618>

mgr Lidia Żuk  
Uniwersytet im. Adama Mickiewicza w Poznaniu  
Instytut Archeologii  
Collegium Historicum  
ul. Uniwersytetu Poznańskiego 7  
61-614 Poznań  
e-mail: lidkazuk@amu.edu.pl  
 <https://orcid.org/0000-0002-8475-746X>