

KATARZYNA BALBUZA

Katalog nowych znalezisk monet rzymskich z okolic
Ostrowa Lednickiego. Projekt Lednica „Razem
dla ratowania zabytków” (2018-2022)¹

The catalogue of new finds of the Roman coins
from the surroundings of Ostrów Lednicki. Lednica
Project „Razem dla ratowania zabytków” (“Together to
save the monuments”) (2018-2022)²

Projekt Lednica „Razem dla ratowania zabytków” (2018-2022) obejmuje detektowe badania prospekcyjne zainicjowane i prowadzone przez archeologów z Muzeum Pierwszych Piastów na Lednicy, wolontariuszy, poszukiwaczy zabytków ze Stowarzyszenia Wielkopolska Grupa Eksploracyjno-Historyczna GNIAZDO, dr Lidię Żuk z Wydziału Archeologii Uniwersytetu Adama Mickiewicza w Poznaniu oraz dr. Mikołaja Kostyrkę z Instytutu Archeologii Uniwersytetu Ottona i Fryderyka w Bambergu (Institut für Archäologische Wissenschaften, Denkmalwissenschaften und Kunstgeschichte, Otto-Friedrich-Universität Bamberg; [Kostyrko, Kowalczyk, Żuk 2019: 323-333]. Teren badań obejmuje południową i wschodnią część jeziora Lednica, położoną w bezpośrednim sąsiedztwie wyspy Ostrów Lednicki. Ich celem jest identyfikacja miejscowego krajobrazu kulturowego i konfrontacja uzyskanego obrazu z dotychczasowym stanem badań w tym zakresie. Kluczową motywacją do podjęcia badań było dla archeologów również zabezpieczenie dziedzictwa archeologicznego przed działalnością amatorów detektorystów (w większości przypadków wydobyte w ten sposób zabytki wymykają się rejestracji przez archeologów, a tym samym są niepoliczalną stra-

¹ Niniejsza publikacja ma charakter sprawozdawczy. W niedługim czasie ukaże się anglojęzyczne i pełniejsze opracowanie tych znalezisk, uwzględniające analizę metaloznawczą, jak również kontekst historyczny.

² This publication is a report. A more elaborated compilation of these finds in English, including the metallurgical analysis and historical context, will appear shortly.

tą dla nauki³), niszczącym wpływem na monety silnie inwazyjnych preparatów chemicznych wykorzystywanych obecnie w rolnictwie oraz ochrona przed potencjalnymi planami inwestycyjno-budowlanymi na tym obszarze, mogących w przyszłości utrudnić lub wręcz uniemożliwić prowadzenie badań archeologicznych w tym miejscu. Prace terenowe, realizowane zarówno przez archeologów, jak i przez specjalnie przeszkolonych amatorów detektorystów⁴, obejmują zabytki zalegające na głębokości do 30 centymetrów. Metodyka badań polega na eksploracji terenu rozparcelowanego na sporej wielkości kwadraty analityczne (1 × 1 km²), przy czym każdy taki kwadrat dzieli się na czterysta mniejszych kwadratów analitycznych (50 × 50 m), w ramach których dokonuje się inwentaryzacji znalezisk. Przejścia detektorystów, miejsca znalezienia zabytków, dziennik badań oraz inwentarz zabytków są rejestrowane i dokumentowane w programie QGIS. Proces pozyskiwania materiału numizmatycznego przez archeologów zrewolucjonizowało użycie w badaniach archeologicznych detektorów metalu. Wykorzystanie tego sprzętu w kontekście odkrywania monet antycznych to wielki postęp w zakresie nie tylko badań nad lokalnym, archeologicznym krajobrazem kulturowym czasów kultury przeworskiej i wczesnym okresem wędrówki ludów, ale również ratowania zabytków. W Projekcie Lednica „Razem dla ratowania zabytków” (Lednica Project “Together to save the monuments”) do prospekcji terenu wykorzystuje się sprzęt detektorowy firm: XP Deus, Minelab Equinox, Garrett i Rutus.

W trakcie trwających od 2018 roku badań terenowych odkryto dziesięć monet rzymskich. Są to znaleziska pojedyncze i, poza dwoma wyjątkami, skoncentrowane blisko siebie⁵ (ryc. 1). Jedynym nominałem jest, jak dotąd, denar – zazwyczaj standardowy, z mennicy stołecznej. Z uwagi na silną korozję monet w trzech przypadkach trudno o dokładniejsze ustalenia – może tu chodzić zarówno o denary limesowe, jak i subaeraty (ew. animę subaerata)⁶. Wszystkie identyfikowalne egzemplarze zostały wyemitowane za rządów Antoninów. Najwcześniejsza moneta

³ Próby zapobieżenia temu są podejmowane przez niektórych naukowców. Zob. np. badania i inicjatywy Arkadiusza Dymowskiego na gruncie polskim [Dymowski 2011; 2016].

⁴ Zespół ds. realizacji badań powierzchniowych tworzą: Andrzej Kowalczyk (kierownik) Arkadiusz Tabaka, Danuta Banaszak, Paweł Sankiewicz, Daniel Tomczyk, Alina Ewertowska, Mikołaj Kostyrko, Lidia Żuk, Anna Broda, Krystian Sobkowiak, Barbara i Grzegorz Mazurkiewicz, Katarzyna i Maciej Michalewicz, Krzysztof Woźny, Wojciech Ziemkowski, Jakub Ciesielski, Izabela Długa, Łukasz Czajkowski, Dawid Gembara, Marek Pieczyński, Szymon Michałak, Paweł Ziętarski, Sławomir Kurek, Sławomir Sobociński, Paweł Mueller i Zbigniew Góral. Zespół został ustanowiony 23 marca 2018 roku przez prof. dr. hab. Andrzeja M. Wyrwę, dyrektora Muzeum Pierwszych Piastów na Lednicy.

⁵ RIC III, *Ant. Pius* 204 = BMCRE IV 765 (B3_140-1 = Lednica 4); C2_250-6 = Lednica 10.

⁶ RIC II, *Trajan* 60 (?) (C2-222-6 = Lednica 1); RIC III, *Ant. Pius* 61c = BMCRE IV 173 (C2_285-4 = Lednica 5); C2-324-7 = Lednica 10.



RYC. 1. Ortofotomapa z dyspersją znalezisk monet rzymskich wraz z zasięgiem zewidencjonowanych stanowisk archeologicznych. Oprac. M. Kostyrko

FIG. 1. Orthophotomap with the dispersion of finds of Roman coins together with the area of recorded archaeological sites. Ed. by M. Kostyrko

pochodzi z czasów Trajana⁷, najpóźniejsze z okresu Marka Aureliusza⁸. Ponadto dwa denary wyemitowane zostały za Hadriana⁹, trzy inne za Antoninusa Piusa¹⁰. Dwa egzemplarze są nieidentyfikowalne¹¹. Monety pochodzą z warstw ornych, humusu naruszonego współczesną działalnością rolniczą, z terenów, na których

⁷ RIC II, *Trajan* 60 (?) (C2-222-6 = Lednica 1).

⁸ RIC III, *Marcus Aurelius* (w imieniu Faustyny II) 710 (C2-324-1 = Lednica 7); RIC III, *Marcus Aurelius* (w imieniu Lucylii), 788 (C2-283-5 = Lednica 8).

⁹ RIC II, *Hadrian* 256 (C2-282-19 = Lednica 2); RIC II, *Hadrian* 230a (C2-302-15 = Lednica 3).

¹⁰ RIC III, *Ant. Pius* 204=BMCRE IV 765 (B3-140-1 = Lednica 4); RIC III, *Ant. Pius* 61c (C2-285-4 = Lednica 5); RIC III, *Ant. Pius* 153c (C2-285-78 = Lednica 6).

¹¹ C2-324-7 = Lednica 9; C2-250-6 = Lednica 10.

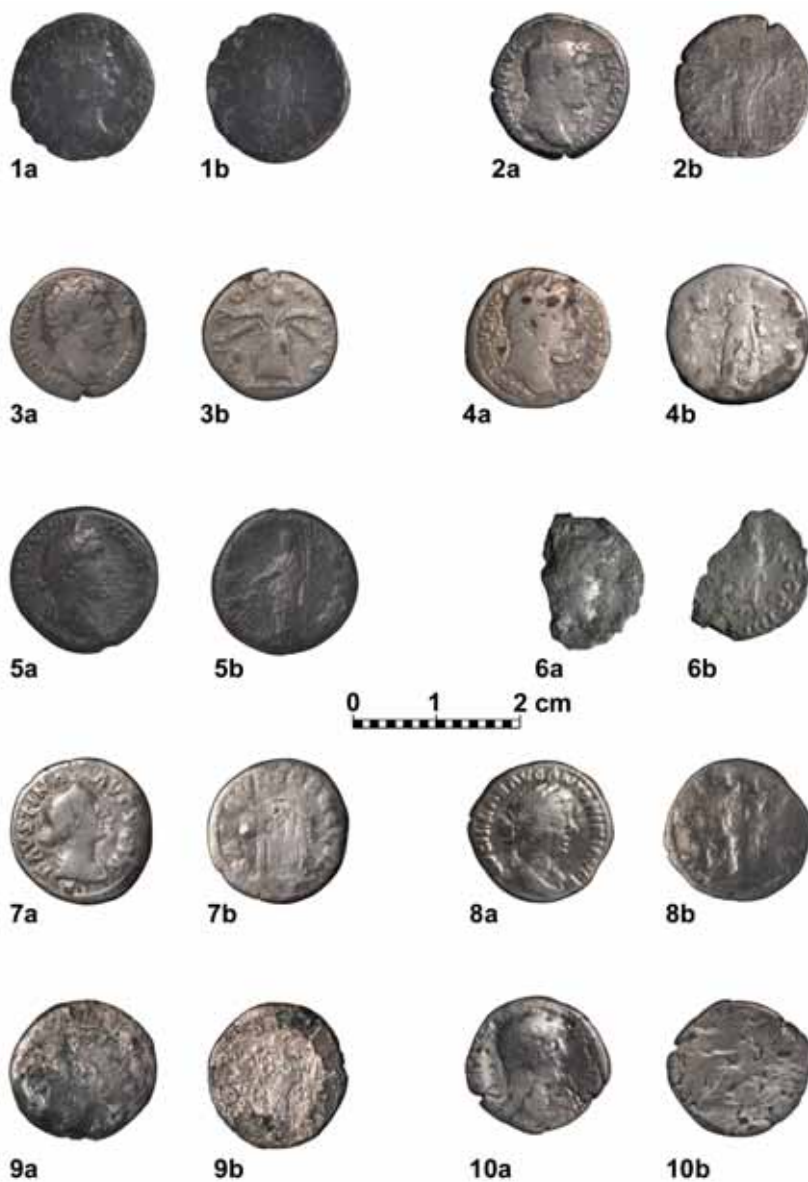
zarejestrowano stanowiska archeologiczne kultury przeworskiej (osada) i relikty osadnictwa wczesnośredniowiecznego (osada, cmentarzysko). Teren objęty prospekcją detektorową należy do rozległego kompleksu osadniczego, którego najbogatsze pozostałości sięgają okresu wczesnego średniowiecza¹². Nieopodal, na największej wyspie jeziora Lednica (Ostrów Lednicki), znajduje się stanowisko archeologiczne z pozostałościami centrum osadniczego o znaczącej randze państwowej. Za czasów Mieszka I i Bolesława Chrobrego był to jeden z najważniejszych ośrodków obronnych i administracyjnych państwa polskiego. Na wyspie, na terenie grodu otoczonego wałem, znajdują się pozostałości preromańskiego, pałacowo-sakralnego kompleksu architektonicznego z czasów Mieszka I [Kurnatowska, Wyrwa (red.) 2016].

Część terenu objętego prospekcją detektorową w ramach Projektu Lednica była przed kilkoma laty eksplorowana w ramach interdyscyplinarnych badań archeologicznych. Chodzi o cmentarzysko szkieletowe, datowane na X-XIII wiek [Wrzeński (red.) 2019], obejmujące północną część stanowiska nr 22 w miejscowości Dziekanowice (AZP 50-32/104), z którego pochodzi też większość numizmatów publikowanych w niniejszym zestawieniu. Stanowisko to ma dużą wartość poznawczą. Stanowią je przede wszystkim osada i cmentarzysko wczesnośredniowieczne, poza tym osada kultury przeworskiej i ślad osadniczy późnośredniowieczny [Wrzeński (red.) 2016, tam dalsza literatura]. W ramach tamtych badań, przeprowadzonych na terenie cmentarzyska wczesnośredniowiecznego, zarejestrowano i zidentyfikowano siedem monet rzymskich, z których sześć zalegało we wczesnopiastowskich szkieletowych grobach wczesnośredniowiecznych, natomiast jedna – subaerat Antoninusa Piusa – poza grobem (nr inw. 29/07; [zob. Suchodolski 2016: 177, 180]). W przypadku monet zdeponowanych w grobach są to trzy subaeraty i trzy denary. Monety pochodzą z II wieku po Chr., zostały wybite za Antoninów (Trajan, Hadrian, Antoninus Pius, Marek Aureliusz)¹³; jeden z denarów pochodzi z okresu Septymiusza Sewera¹⁴. Występowanie monet rzymskich w kontekście sepulkralnym okresu wczesnośredniowiecznego na ziemiach

¹² Od 16 września 1994 roku Ostrów Lednicki znajduje się na liście pomników historii (Zarządzenie Prezydenta Rzeczypospolitej Polskiej z dnia 8 września 1994 roku w sprawie uznania za pomnik historii: Monitor Polski 1994 nr 50 poz. 421: <http://isap.sejm.gov.pl/isap.nsf/DocDetails.xsp?id=WMP19940500421>).

¹³ RIC II, *Trajan* 33 (grób 16/07, nr inw. 17/07: cięta połówka subaerata Trajana – moneta znaleziona na skroni); RIC II, *Hadrian* 94=RIC II.3, *Hadrian* 223-227 (subaerat Hadriana z lat 119-122; grób 72/99, nr inw. 129/99 – moneta odkryta po prawej na wysokości pasa); RIC II, *Hadrian* 77-78=RIC II.3, *Hadrian* 536-547 (denar Hadriana z lat 119-138; grób 85/02, nr inw. 118/02 – moneta znaleziona przy lewym udzie); RIC III, *Antoninus Pius* 58 (subaerat Antoninusa Piusa z 139 roku; grób 14/98, nr inw. 72/98 – moneta znaleziona przy prawej stopie); RIC III, *Marcus Aurelius* 475a (denar Marka Aureliusza jako cezara; grób 11/04, nr inw. 16/04 – moneta znaleziona na wysokości prawej ręki).

¹⁴ RIC IV, *Septimius Severus* 118 (denar Septymiusza Sewera z lat 197-198; grób 68/07, nr inw. 57/07). Denar znajdował się w grobie dziecka zmarłego w wieku 2-3 lat (znaleziony w żuchwie; [zob. Wrzeński 2016: 148; Suchodolski 2016: 171, nr 144]).



Ryc. 2. Dziekanowice, gm. Łubowo, pow. gnieźnieński. Monety rzymskie. Fot. M. Józwickowska, oprac. A. Kowalczyk

FIG. 2. Dziekanowice, Łubowo commune, Gniezno county. Roman coins. Photo by M. Józwickowska, ed. by A. Kowalczyk

polskich [Wrzesiński 2016: 15; Nielsen 1987: 148; Steuer 2002: 498-515; zob. Zapolska 2007: 151, 159, 161, nr 6] tłumaczy się ich funkcją religijną. Możliwe, że pełniły rolę dewocjonaliów [Wrzesiński 2016: 79; zob. Miechowicz 2010: 350]. Nie można wykluczyć, jak słusznie zauważa Stanisław Suchodolski, że monety mogły stanowić część odkrytego w średniowieczu skarbu zdeponowanego na tym terenie w epoce starożytnej. Monety antyczne musiały tą drogą wejść w posiadanie mieszkańców okolic dzisiejszych Dziekanowic, a następnie nadano im funkcję tzw. obola zmarłych. Tak, zdaniem S. Suchodolskiego [2016: 180], miałyby trafić do grobów. Monety rzymskie w skarbach odkrywanych w kontekście wczesnośredniowiecznym to zjawisko znane na ziemiach polskich, a Wielkopolska, zaraz po Pomorzu, plasuje się w czołówce tych krain geograficznych, gdzie znajduje się ich najwięcej. Skarby denarów z II wieku (Antoninowie) są też najczęstsze.

Trudno o jednoznaczne konkluzje nt. monet rzymskich odkrytych w ramach Projektu Lednica „Razem dla ratowania zabytków”¹⁵. Pochodzą one z warstw przemieszanych, co powoduje, że są pozbawione kontekstu. Zostały odkryte w południowej części stanowiska nr 22 w miejscowości Dziekanowice, a więc na terenie położonym poza zasięgiem cmentarzyska. Być może mają z nim jakiś związek, ale bardziej prawdopodobne jest to, że były częścią skarbu, który uległ rozproszению. Interesujące jest to, że w pobliżu znaleziono również zapinki rzymskie. Wszystkie zapinki, poza jedną, odkryte w ramach badań powierzchniowych datowane są na II i III wiek n.e. i mogą zostać powiązane z ludnością kultury przeworskiej/wielbarskiej¹⁶. Mamy zatem do czynienia ze stanowiskiem z okresu wpływów rzymskich, które wymaga dalszych badań.

Katalog rzymskich znalezisk monetarnych – Dziekanowice

1. = C2-222-6

Trajan, denar limesowy/ *subaeratus* (anima?), mennica: limes (?), 101-102 n.e. (?)

Awers: [IMP(erator) CAES(ar) NER]VA TRAIAN(us) AVG(ustus)

GERM(anicus)]. Głowa cesarza w wieńcu laurowym, w prawo

Rewers: [P(ontifex) M(aximus) TR(ibunicia) P(otestate)] CO(n)S(ul)

I[III P(ater)] P. Wiktoria idąca w lewo, trzymająca wieniec i palmę

Średnica: 17,1-18,3 mm

Waga: 2,08 g

Oś: 6h

Metoda odkrycia: prospekcja detektorem

¹⁵ Za cenne spostrzeżenia i dyskusję dziękuję Tomaszowi Speierowi.

¹⁶ M. Wawrzyniak, *Zbiór fibul z okresu wpływów rzymskich pozyskanych w trakcie badań powierzchniowych zrealizowanych w ramach „Projekt Lednica. Razem dla ratowania zabytków” w latach 2018-2019. Komunikat* (maszynopis w Archiwum Muzeum Pierwszych Piastów na Lednicy).

Miejsce (miejscowość/nr ewid. dz.): Dziekanowice/7/2. AZP-50-32/104, nr stan. w miejscowości: 22. Osada kultury przeworskiej; osada i cmentarzysko z okresu wczesnego średniowiecza

Współrzędne geodezyjne miejsca odkrycia: X-390343.75/Y-519327.03

Data odkrycia: 09.06.2018

Zbiory: Muzeum Pierwszych Piastów na Lednicy

Uwagi: Moneta słabo czytelna

Literatura: *The Roman Imperial Coinage* (dalej: RIC), t. 2, *Trajan* nr 60 (?) – regularna emisja denarów w mennicy rzymskiej¹⁷
(ryc. 2: 1a-b)

2. = C2-282-19

Hadrian, denar, mennica: Rzym, 130-138 n.e.

Awers: HADRIANVS – AVG(ustus) CO(n)S(ul) III P(ater) P(atriae). Głowa Hadriana bez wieńca, w prawo

Rewers: MONE-TA AVG(usti). Moneta stojąca w lewo, trzymająca wagę i *cornucopiae*

Średnica: 16,7-17,8 mm

Waga: 2,65 g

Oś: 6h

Metoda odkrycia: prospekcja detektorem

Miejsce (miejscowość/nr ewid. dz.): Dziekanowice/9/2. AZP-50-32/104, nr stan. w miejscowości: 22. Osada kultury przeworskiej; osada i cmentarzysko z okresu wczesnego średniowiecza

Współrzędne geodezyjne miejsca odkrycia: X-390337.04/Y-519189.18

Data odkrycia: 03.03.2019

Zbiory: Muzeum Pierwszych Piastów na Lednicy

Uwagi: Moneta słabo czytelna

Literatura: RIC II, *Hadrian* 256=RIC II-3, *Hadrian* 2224=BMCRE III 680
(ryc. 2: 2a-b)

3. = C2-302-15

Hadrian, denar, mennica: Rzym, 137-138 n.e.

Awers: HADRIANVS – AVG(ustus) CO(n)S(ul) III P(ater) P(atriae). Głowa Hadriana bez wieńca, w prawo

Rewers: ANNON-A AVG(usti). *Modius* z kłosami zboża

Średnica: 16,0-16,4 mm

Waga: 3,01 g

Oś: 6h

Metoda odkrycia: prospekcja detektorem

¹⁷ W tym samym czasie mennica w Rzymie emitowała również kwinary [RIC II, *Trajan* 62-64].

Miejsce (miejscowość/nr ewid. dz.): Dziekanowice/9/2. AZP-50-32/104, nr stan. w miejscowości: 22. Osada kultury przeworskiej; osada i cmentarzysko z okresu wczesnego średniowiecza

Współrzędne geodezyjne miejsca odkrycia: X-390321.22/Y-519160.10

Data odkrycia: 03.03.2019

Zbiory: Muzeum Pierwszych Piastów na Lednicy

Uwagi: brak

Literatura: RIC II, *Hadrian* 230a=RIC II-3, *Hadrian* 2318=BMCRE III 595 (ryc. 2: 3a-b)

4. = B3-140-1

Antoninus Pius, denar, mennica: Rzym, 151-152 n.e.

Awers: ANTONINVS AVG(ustus) – PIVS P(ater) P(atriae) TR(ibunicia) P(otestate) XV. Głowa Antoninusa Piusa w wieńcu laurowym, w prawo

Rewers: CO(n)S(ul) – IIII. Annona, stojąca w lewo, trzymająca dwa *cornucopiae* w prawej ręce. Lewa ręka spoczywa na *modius* ustawionym na dziobie statku

Średnica: 17,1-18,1 mm

Waga: 2,90 g

Oś: 6h

Metoda odkrycia: prospekcja detektorem

Miejsce (miejscowość/nr ewid. dz.): Dziekanowice/44. AZP-50-32/98, nr stan. w miejscowości: 21. Osada kultury przeworskiej; osada z okresu wczesnego średniowiecza

Współrzędne geodezyjne miejsca odkrycia: X-390234.74/Y-518590.52

Data odkrycia: 05.05.2019

Zbiory: Muzeum Pierwszych Piastów na Lednicy

Uwagi: Rewers słabo czytelny

Literatura: RIC III, *Antoninus Pius* 204=BMCRE IV 765 (ryc. 2: 4a-b)

5. = C2-285-4

Antoninus Pius, denar limesowy, mennica: limes, 140-143 n.e.

Awers: [ANTONINVS] AVG(ustus) [PI]-VS P(ater) P(atriae) TR(ibunicia) [P(otestate) CO(n)S(ul) IIII]: Głowa Antoninusa Piusa w wieńcu laurowym, w prawo

Rewers: [AE]Q[VI]-TAS AVG(usti): Aequitas stojąca w lewo, trzymająca wagę w prawej ręce i berło w lewej

Średnica: 17,4-17,8 mm

Waga: 2,46 g

Oś: 7h

Metoda odkrycia: prospekcja detektorem

Miejsce (miejscowość/nr ewid. dz.): Dziekanowice/7/2. AZP-50-32/104, nr stan. w miejscowości: 22. Osada kultury przeworskiej; osada i cmentarzysko z okresu wczesnego średniowiecza

Współrzędne geodezyjne miejsca odkrycia: X-390469.72/Y-519210.18

Data odkrycia: 06.07.2018

Zbiory: Muzeum Pierwszych Piastów na Lednicy

Uwagi: Moneta słabo czytelna

Literatura: RIC III, *Antoninus Pius* 61c=BMCRE IV 173
(ryc. 2: 5a-b)

6. = C2-285-78

Antoninus Pius, denar, mennica: Rzym, 145-161 n.e.

Awers: [ANTONIN]VS – AVG(ustus) PI[VS] [P(ater) P(atriciae)]: Głowa Antoninusa Piusa w wieńcu laurowym, w prawo

Rewers: [TR(ibunicia) – POT(estate)] – CO(n)S(ul) IIII. Pax stojąca w lewo, trzymająca gałązkę w prawej ręce i *cornucopiae* w lewej

Średnica: 12,5-16,8 mm

Waga: 1,48 g (cała moneta), 0,04 g (ułamek), 1,44 g (większa część)

Oś: 6h

Metoda odkrycia: prospekcja detektorem

Miejsce (miejscowość/nr ewid. dz.): Dziekanowice/7/2. AZP-50-32/104, nr stan. w miejscowości: 22. Osada kultury przeworskiej; osada i cmentarzysko z okresu wczesnego średniowiecza

Współrzędne geodezyjne miejsca odkrycia: X-390468.72/Y-519205.68

Data odkrycia: 04.08.2019

Zbiory: Muzeum Pierwszych Piastów na Lednicy

Uwagi: Moneta zachowana w 2/3; słabo czytelna

Literatura: RIC III, *Antoninus Pius* 153c=BMCRE IV 562
(ryc. 2: 6a-b)

7. = C2-324-1

Marek Aureliusz (Faustyna II), denar, mennica: Rzym, 161-176 n.e.

Awers: FAVSTINA – AVGVSTA: popiersie Faustyny II w diademie, włosy związane w kok, w prawo

Rewers: SAECVL[I] FELICIT(as). Ozdobny, pusty tron z dziećmi – Kommodusem i Antoninusem

Średnica: 17,2-17,7 mm

Waga: 2,74 g

Oś: 5h

Metoda odkrycia: prospekcja detektorem

Miejsce (miejscowość/nr ewid. dz.): Dziekanowice/9/2. W pobliżu AZP-50-32/104, nr stan. w miejscowości: 22. Osada kultury przeworskiej; osada i cmentarzysko z okresu wczesnego średniowiecza.

Współrzędne geodezyjne miejsca odkrycia: X-390434.46/Y-519114.13

Data odkrycia: 24.02.2019

Zbiory: Muzeum Pierwszych Piastów na Lednicy

Uwagi: Rewers mocno zużyty

Literatura: RIC III, *Marcus Aurelius* (Faustina II) 710=BMCRE IV 139
(ryc. 2: 7a-b)

8. = C2-283-5

Marek Aureliusz (Lucylla), denar, mennica: Rzym, 164-169 n.e.

Awers: LVCILLAE AVG(ustae) ANTONINI AVG(usti) F(ilia): Popiersie Lucylii (w draperii), w prawo, włosy pofalowane, spięte w kok

Rewers: VES-TA (napis słabo widoczny): Westa w długiej szacie, zwrócona w lewo, stojąca przed zapalonym ołtarzem, trzymająca *simpulum* w prawej ręce i *palladium* w lewej

Średnica: 17,5-18,1 mm

Waga: 3,17 g

Oś: 6h

Metoda odkrycia: prospekcja detektorem

Miejsce (miejscowość/nr ewid. dz.): Dziekanowice/7/2. AZP-50-32/104, nr stan. w miejscowości: 22. Osada kultury przeworskiej; osada i cmentarzysko z okresu wczesnego średniowiecza

Współrzędne geodezyjne miejsca odkrycia: X-390355.19/Y-519207.56

Data odkrycia: 02.05.2018

Zbiory: Muzeum Pierwszych Piastów na Lednicy

Uwagi: Rewers mocno zużyty

Literatura: RIC III, *Marcus Aurelius* (w imieniu Lucylii), 788=BMCRE IV 325
(ryc. 2: 8a-b)

9. = C2-324-7

Emitent nieznany, *denar subaeratus*, mennica: ?

Awers: ?

Rewers: Stojąca postać kobieca z rogiem obfitości

Średnica: 17,8-18,2 mm

Waga: 2,63 g

Oś: 6h

Metoda odkrycia: prospekcja detektorem

Miejsce (miejscowość/nr ewid. dz.): Dziekanowice/9/2. W pobliżu AZP-50-32/104, nr stan. w miejscowości: 22. Osada kultury przeworskiej; osada i cmentarzysko z okresu wczesnego średniowiecza.

Współrzędne geodezyjne miejsca odkrycia: X-390411.43/Y-519111.10

Data odkrycia: 03.03.2019

Zbiory: Muzeum Pierwszych Piastów na Lednicy

Uwagi: Moneta mocno skorodowana, nadtopiona, nieczytelna
(ryc. 2: 9a-b)

10. = C2-250-6

Czasy Antoninów, denar, mennica: ?

Awers: ?

Rewers: [...] Siedząca postać kobieca, w lewo

Średnica: 16,6-17,7 mm

Waga: 1,94 g

Oś: 7h

Metoda odkrycia: prospekcja detektorem

Miejsce (miejscowość/nr ewid. dz.): Dziekanowice/3. AZP-50-32/107, nr stan. w miejscowości: 26. Punkt osadniczy: wczesna epoka brązu, osada z okresu wczesnego średniowiecza

Współrzędne geodezyjne miejsca odkrycia: X-390727.68/Y-519298.84

Data odkrycia: 17.04.2019

Zbiory: Muzeum Pierwszych Piastów na Lednicy

Uwagi: Moneta słabo czytelna

(ryc. 2: 10a-b)

Wykaz skrótów

BMCRE III	<i>Coins of the Roman Empire in the British Museum</i> , Vol. 3: Nerva to Hadrian, ed. by H. Mattingly, London 1936
BMCRE IV	<i>Coins of the Roman Empire in the British Museum</i> , Vol. 4: Antoninus Pius to Commodus, ed. by H. Mattingly, London 1976
RIC II	<i>The Roman Imperial Coinage</i> , Vol. 2, ed. by H. Mattingly, E.A. Sydenham, London 1926
RIC II-3	<i>The Roman Imperial Coinage</i> , Vol. 2 – Part 3: From AD 117-138 Hadrian, ed. by R.A. Abdy, with a section on medallions by P.F. Mittag, London 2019
RIC III	<i>The Roman Imperial Coinage</i> , Vol. 3, ed. by H. Mattingly, E.A. Sydenham, London 1930

Literatura

DYMOWSKI A.

2011 *Znaleziska monet rzymskich rejestrowane w pierwszych latach XXI wieku. Aspekty źródłoznawcze*, Zielona Góra.

DYMOWSKI A.

2016 *Nummi serrati, bigati et alii. Coins of the Roman Republic in East-Central Europe North of the Sudetes and the Carpathians*, Warszawa.

KOSTYRKO M., KOWALCZYK A., ŻUK L.

2019 *Projekt Lednica „Razem dla ratowania zabytków”*. Sprawozdanie za rok 2018, „Studia Lednickie”, t. 18, s. 323-333.

KURNATOWSKA Z., WYRWA A.M. (RED.)

2016 *Ostrów Lednicki. Rezydencjonalno-stołeczny ośrodek pierwszych Piastów*, Warszawa.

MIECHOWICZ Ł.

2010 *By pewniej i szybciej przeniosł się na tamten świat... Pieniądz jako element praktyk pogrzebowych na Mazowszu, Podlasiu i w Małopolsce w średniowieczu i czasach nowożytnych*, [w:] red. S. Cygan, M. Glinianowicz, P.N. Kotowicz, „*In silvis, campis... et urbe*”. Średniowieczny obrządek pogrzebowy na pograniczu polsko-ruskim, Rzeszów–Sanok, s. 331-356.

NIELSEN S.

1987 *Roman Denarii in Denmark – an Archaeological Approach*, „Nordisk Numismatisk Årsskrift”, s. 147-167.

STEUER H.

2002 *Obolus*, „Reallexikon der Germanischen Altertumskunde”, t. 21, s. 498-515.

SUCHODOLSKI S.

2016 *Obol zmarłych (monety i pieniądz kruszcowy) na cmentarzysku w Dziekanowicach, stan. 22*, [w:] *Nummus bonum fragile est. Groby z monetami wczesnośredniowiecznego cmentarzyska w Dziekanowicach*, t. 1, red. J. Wrześniński, Lednica, s. 157-195.

WRZESIŃSKI J. (RED.)

2016 *Nummus bonum fragile est. Groby z monetami wczesnośredniowiecznego cmentarzyska w Dziekanowicach*, t. 1-2, Lednica.

WRZESIŃSKI J. (RED.)

2019 *Groby z biżuterią wczesnośredniowiecznego cmentarzyska w Dziekanowicach*, t. 1-2, Lednica.


WRZESIŃSKI J.

2016 *Archeologia dziekanowickich grobów z monetami*, [w:] *Nummus bonum fragile est. Groby z monetami wczesnośredniowiecznego cmentarzyska w Dziekanowicach*, t. 1, red. J. Wrześniński, Lednica, s. 13-106.

ZAPOLSKA A.

2007 *Denary rzymskie znajdowane w kontekstach wczesnośredniowiecznych na ziemiach polskich*, „Wiadomości Numizmatyczne”, nr 51, s. 149-178.

dr hab. Katarzyna Balbuza, prof. UAM
Uniwersytet im. Adama Mickiewicza w Poznaniu
Wydział Historii
ul. Uniwersytetu Poznańskiego 7
61-614 Poznań
e-mail: balbuza@amu.edu.pl

 <https://orcid.org/0000-0002-3105-3792>