

MARCIN DANIELEWSKI  
Instytut Historii  
Uniwersytet im. A. Mickiewicza w Poznaniu  
Studia Lednickie XIII (2014)

---

## *Nowe dane do badań nad kujawskimi grodziskami z Mietlicy i Borkowa*

---

**Abstrakt:** W tekście zostały wykorzystane możliwości fotografii lotniczej oraz obserwacje terenowe stanowisk z Mietlicy i Borkowa. W wyniku obserwacji udało się poszerzyć wiedzę na temat omawianych grodzisk. Informacje te dotyczą przede wszystkim przebiegu zniszczonych odcinków wałów czy istnienia podgrodzi. Dane te stanowią wartościowe uzupełnienie wiedzy na temat grodzisk z Mietlicy i Borkowa. Informacje te w przyszłości mogą również być znaczące przy realizacji kolejnych prac wykopaliskowych na omawianych stanowiskach z terenu Kujaw.

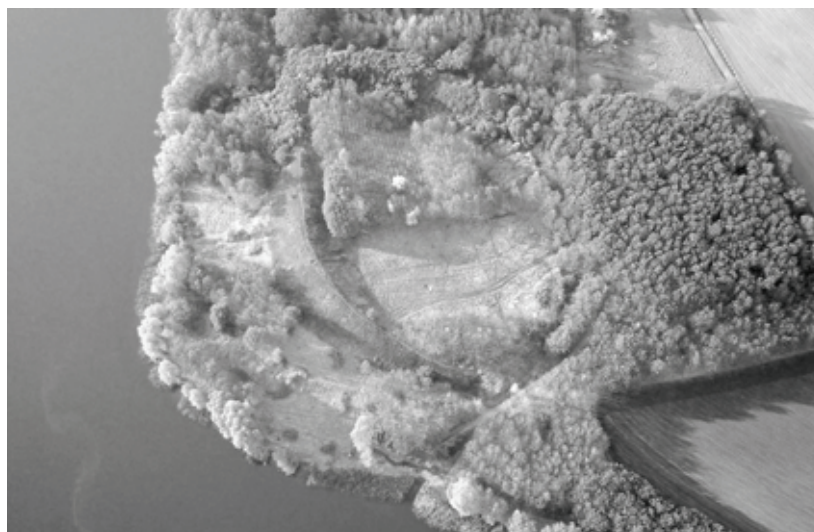
**Słowa kluczowe:** grodzisko, gród, Mietlica, Borkowo, fotografia lotnicza

**Abstract:** The paper makes use of the possibilities of aerial photography as well as field surveys of the sites in Mietlica and Borkowo. The surveys have resulted in broadening our knowledge on the discussed strongholds. The data concern mostly the course of destructed parts of the ramparts or the existence of the surrounding suburbia. They valuably complement the knowledge on the strongholds in Mietlica and Borkowo. In future these pieces of information could also prove valuable during the accomplishment of possible excavations on the discussed sites of the Cuiavia region.

**Keywords:** stronghold, borough, Mietlica, Borkowo, aerial photography

Grodziska z Mietlicy (gm. Kruszwica, pow. Inowrocław; ryc. 1) oraz Borkowa (gm. Inowrocław, pow. Inowrocław) należą do tych kujawskich obiektów obronnych, które wciąż wywołują emocje wśród naukowców. Historycy i archeolodzy nadal zastanawiają się, jaka była rola tych grodów. Niestety, źródła pisane na ich temat milczą. Dotychczasowe badania archeologiczne prowadzone na grodziskach znacznie poszerzyły wiedzę na ich temat. Jednak od schyłku lat 70. XX wieku, kiedy były prowadzone ostatnie prace wykopaliskowe na stanowisku nr 1 w Mietlicy, minęło już trzydzieści sześć lat. W tym czasie omawiane grodziska nie były obiektem znacznego zainteresowania naukowców. Obiekt z Borkowa nie doczekał się do tej pory kompleksowych wykopalisk archeologicznych. Jednak w ostatnich latach sytuacja uległa zmianie. Wizytacje terenowe oraz wykonane fotografie lotnicze pozwalają wprowadzić do obiegu naukowego nowe dane na temat grodzisk mietlickiego i borkowskiego.

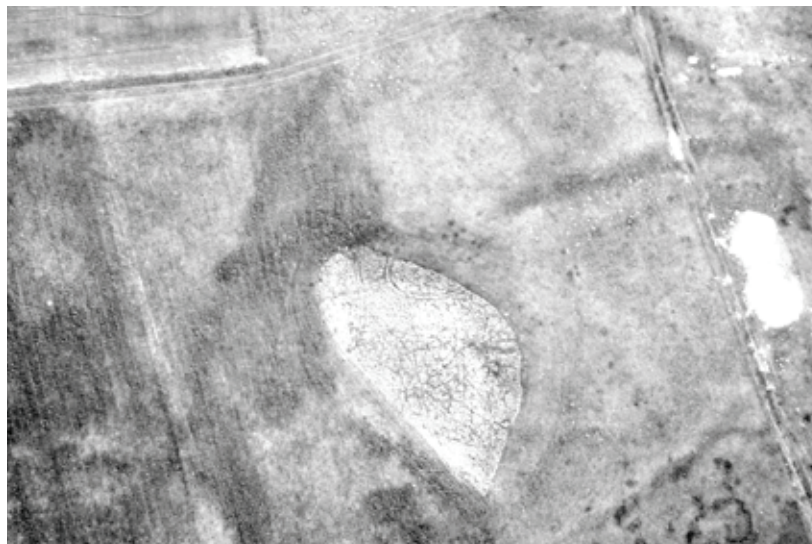
Wspomniałem wyżej, że z obu omawianych obiektów lepiej archeologicznie przebadany jest ten z Mietlicy. W ramach dotychczasowych rozważań naukowcom udało się ustalić chronologię *castrum*, która przypada na okres od połowy IX do około połowy XI wieku [INFORMATOR 1978, s. 181; MALONEY 1980; DZIEDUSZYCKA 1985, s. 76, 77; KURNATOWSKA, ŁOSIŃSKA 1992, s. 117]. Dolną granicę chronologiczną powstania grodu starano się również przesunąć na schyłek IX — początek X wieku [DZIEDUSZYCKA 1994, s. 72, 79. Por. DZIEDUSZYCKI 2008, s. 402; 2012, s. 166]. Niestety, chronologii tej nie udało się doprecyzować w toku analiz dendrochronologicznych [KARA, KRĄPIEC 2000, s. 312]. W wyniku prowadzonych w latach 1977–1978 na stanowisku nr 1 wykopalisk archeologicznych udało się m.in. zarejestrować zabudowę mieszkalną oraz gospodarczą. Jednocześnie liczne kości zwierząt hodowlanych i dzikich, szczątki ryb oraz roślin potwierdzają gospodarczą rolę grodu. Na obiekcie zarejestrowano również znaczne ilości materiału zabytkowego: ceramikę, fragmenty szkła, przęsłiki, grot strzały, łyżkę żelazną czy wyroby z rogu i kości [INFORMATOR 1979, s. 181; DYMACZEWSKI, JERNIGAN 1980, s. 14–15; KLICHOWSKA 1988, s. 315]. Stan zachowania tego grodziska był dokumentowany kilkakrotnie w przeciągu XX i XXI wieku [KOWALENKO 1938, s. 257–258; HENSEL, HILCZER-KURNATOWSKA 1972, s. 51–52; DANIELEWSKI, PAWLIK 2008, s. 131]. Niestety, nie zachował się wschodni wał mietlickiego *castrum*. Trudno również ustalić, kiedy uległ on destrukcji, ale z pewnością już w pierwszej połowie XX wieku był zniszczony [KOWALENKO 1938, s. 257]. Kolejne inwentaryzacje terenowe stanowiska czynione przeze mnie od 2007 do 2014 roku wraz z wykonanymi przez Łukasza Oliwkowskiego fotografiami lotniczymi [OLIWKOWSKI (RED.) 2014, s. 39–40] umożliwiają wprowadzenie do obiegu naukowego nowych danych dotyczących grodziska z Mietlicy. Wizytacje na pozostałościach *castrum* pozwoliły stwierdzić, że przy południowym i południowo-zachodnim odcinku wałów znajdują się dwa przedwała rozdzielone fosami. Widoczne są one z powierzchni ziemi, a ich stan zachowania można określić jako dobry. Ślady istnienia fosy obserwowalne są również na wschód od grodziska. Mają one niebagatelne znaczenie dla ustalenia przebiegu wschodniego odcinka wału zniszczonego przez zabudowę nowożytną oraz drogę



Ryc. 1. Grodzisko w Mietlicy, stanowisko 1; fot. Ł. Oliwkowski  
Fig. 1. Stronghold in Mietlica. Site 1; photog. Ł. Oliwkowski

gruntową prowadzącą z północy od strony wsi na południe do brzegu jeziora Gopło. Istnienie śladów fosy na wschód od grodziska potwierdzają fotografie lotnicze oraz weryfikacje terenowe. W ich efekcie można wskazać przypuszczalny przebieg wału wschodniego mietlickiego *castrum*. Najprawdopodobniej znajdował się on w miejscu współczesnej drogi gruntowej. W zachodnim wale grodziska widoczne są także ślady, które wstępnie można identyfikować z bramą. Do wału północnego przylega stanowisko nr 3, sklasyfikowane jako osada wczesnośredniowieczna. Nie można wykluczyć, że ta osada była również obwarowana. Obserwacje lotnicze stanowiska nr 1 oraz analiza fotografii są w pewnym stopniu utrudnione, gdyż powierzchnia grodziska oraz jego otoczenie jest częściowo zalesione. Mimo to wykonane przez Ł. Oliwkowskiego fotografie wnoszą, jak wspominałem, nowe informacje do badań nad grodziskiem z Mietlicy. Przy ewentualnych przyszłych pracach wykopaliskowych lub badaniach nieinwazyjnych przywołane wyżej ustalenia należałoby zweryfikować.

Jeszcze mniej, jak do tej pory, było wiadomo na temat grodziska z Borkowa (ryc. 2). Obiekt ten został dotychczas słabo rozpoznany. Na grodzisku nie prowadzono także wykopalisk archeologicznych. Ostatnio w 2006 roku obiekt ujęto w ramach badań powierzchniowych AZP [KARTA b.d.]. W oparciu o bardzo ograniczoną podstawę źródłową zdołano ustalić, że grodzisko funkcjonowało w okresie od IX do połowy X wieku [DANIELEWSKI 2009, s. 43]. Z pewnością chronologia ta w wyniku kolejnych badań może ulec doprecyzowaniu. Stan zachowania grodziska w przeciągu XX i XXI wieku był kilkakrotnie dokumentowany w literaturze przedmiotu [KOWALENKO 1938, s. 184; HENSEL 1950, s. 81; DYGAŚZEWICZ 1990, s. 88–89; DANIELEWSKI, PAWLIK 2007, s. 54; 2008, s. 125–126]. Niestety, obiekt jest



Ryc. 2. Grodzisko w Borkowie, stanowisko 1; fot. Ł. Oliwkowski

Fig. 2. Stronghold in Borkowo. Site 1; photog. Ł. Oliwkowski

w znacznym stopniu zniszczony, co odnotowywano już w pierwszej połowie XX stulecia [KOWALENKO 1938, s. 184]. W zasadzie  $\frac{2}{3}$  grodziska zostało zniwelowane [DANIELEWSKI, PAWLIK 2008, s. 125]. Problematyczne wobec tego pozostawało również to, jaka była pierwotna forma grodziska — pierścieniowata czy podkowiasta.

Sprawę rozwiązały dopiero fotografie lotnicze wykonane w marcu i maju 2012 roku przez Ł. Oliwkowskiego [2013a, s. 32–33; 2013b, s. 210; OLIVKOWSKI (RED.) 2014, s. 13–15]. Szczegółowa analiza zdjęć pozwala wysunąć nowe wnioski dotyczące grodziska w Borkowie. Przede wszystkim wyróżniki wegetacyjne widoczne na fotografiach wykonanych w maju 2012 roku wskazują, że grodzisko miało kształt koła. Jeszcze bardziej interesująca sytuacja obserwowalna jest na południowy wschód od pozostałości *castrum*. Mianowicie, wskaźniki wegetacyjne świadczą o istnieniu w tym miejscu podgrodzia przylegającego do dawnego grodu. Miało ono kształt koła i było oddzielone od *castrum* fosą, której pozostałości są również obserwowalne na zdjęciach lotniczych. Najlepiej zachowane ślady fosi znajdują się na południowy wschód i południowy zachód od grodziska. Jej środkowa część jest niewidoczna nawet na fotografiach lotniczych. Jeśli mamy na uwadze podgrodzie, to jego skrajną, południową część przecina współczesna droga gruntowa. W związku z tym można domniemywać, że na tym pasie terenu podgrodzie jest zniszczone. Otwarta pozostaje także odpowiedź na pytanie, czy podgrodzie składało się z dwóch czy też z jednej części. Na pozostałościach jest widoczny ślad, który wstępnie można uznać za wał rozdzielający podgrodzie na dwie części. Wszystkie te informacje mają ogromne znaczenie z punktu widzenia służb konserwatorskich. Okazuje się bowiem, że ochroną należy objąć nie tylko stanowisko nr 1, ale także jego najbliższe otoczenie, gdzie znajdują się ślady podgrodzia. Na szczęście obecnie teren ten nie

jest intensywnie eksploatowany rolniczo. W związku z tym można mieć nadzieję, że ostatnie ślady podgrodzia nie ulegną w najbliższym czasie zniszczeniu.

Wyniki wizytacji grodzisk z Mietlicy oraz Borkowa wraz z analizą fotografii lotniczych tychże obiektów są bardzo obiecujące. Potwierdzają one, że omawiane zabytki nieruchome wymagają w przyszłości dalszych badań terenowych. Szczególnie wartościowe są ustalenia dotyczące grodziska w Borkowie. Resztki podgrodzia wymagają ochrony konserwatorskiej oraz weryfikacji wykopaliskowej. Tę samą uwagę należy odnieść także do zniszczonej części borkowskiego grodziska. Ślad obwodu wałów jest wciąż widoczny, nawet w miejscu ich zniwelowania. Trzeba wobec tego zadbać również o pełną ochronę tego elementu *castrum*. Znacznie mniej zagrożone są zarejestrowane dzięki sporządzonym fotografiom lotniczym i wizytacjom terenowym resztki mietlickiego przedwala czy fosy. Grodzisko i jego otoczenie jest bowiem w znacznym stopniu zalesione i niedostępne dla eksploatacji rolniczej. Należy mieć nadzieję, że nowe dane na temat obu analizowanych zabytków nieruchomych zostaną wykorzystane przy planowaniu kolejnych prac archeologicznych.

## Bibliografia

---

DANIELEWSKI M.

2009 Grody pogranicza kujawsko-wielkopolskiego od połowy X do końca XIII wieku [w:] D. Karczewski (red.), *Z dziejów pogranicza kujawsko-wielkopolskiego. Zbiór studiów*, t. II, Strzelno, s. 9–51.

DANIELEWSKI M., PAWLIK M.

2007 Wczesnośredniowieczne grodziska kujawskie, część I, *AŻ*, nr 39, s. 53–56.

2008 Wczesnośredniowieczne grodziska powiatu inowrocławskiego oraz ich stan zachowania, „*Ziemia Kujawska*”, t. 21, s. 123–135.

DYGASZEWICZ E.

1990 Materiały do osadnictwa wczesnohistorycznego z obszaru województwa bydgoskiego, *KA*, s. 81–97.

DYMACZEWSKI A., JERNIGAN S.

1980 Wczesnośredniowieczne grodzisko w Mietlicy gm. Kruszwica, woj. bydgoskie, *SpPTPN*, t. 96, s. 14–16.

DZIEDUSZYCKA B.

1985 Demographic and Economic Transformations in the Area Surrounding the Early Medieval Kruszwica, *APol.*, t. 24, s. 73–103.

1994 Z badań nad kształtowaniem się osadnictwa wczesnośredniowiecznego na przykładzie regionu nadgoplańskiego, regionu zachodnich Pałuk i regionu środkowego biegu Baryczy, *SIA*, t. 35, s. 69–99.

DZIEDUSZYCKI W.

2008 Kruszwica — piastowska domena nad Gopłem [w:] M. Kobusiewicz (red.), *Pradzieje Wielkopolski. Od epoki kamienia po średniowiecze*, Poznań, s. 397–429.

- 2012 Przemiany społeczno-organizacyjne wczesnośredniowiecznych Kujaw — możliwości interpretacyjne archeologii [w:] M. Brzostowicz, M. Przybył, D.A. Sikorski (red.), *Archaeologia versus historiam — historia versus archaeologiam, czyli jak wspólnie poznawać średniowiecze*, Poznań, s. 165–174.

HENSEL W.

- 1950 *Studia i materiały do osadnictwa Wielkopolski wczesnohistorycznej*, t. III, Poznań.

HENSEL W., HILCZER-KURNATOWSKA Z.

- 1972 *Studia i materiały do osadnictwa Wielkopolski wczesnohistorycznej*, t. IV, Wrocław.

INFORMATOR

- 1978 *Informator Archeologiczny. Badania*, Warszawa.

- 1979 *Informator Archeologiczny. Badania*, Warszawa.

KARA M., KRĄPIEC M.

- 2000 *Możliwości datowania metodą dendrochronologiczną oraz stan badań dendrochronologicznych wczesnośredniowiecznych grodzisk z terenu Wielkopolski, Dolnego Śląska i Małopolski* [w:] H. Samsonowicz (red.), *Ziemie polskie w X wieku i ich znaczenie w kształtowaniu się nowej mapy Europy*, Kraków, s. 303–327.

KARTA

- [b.d.] *Karta ewidencji stanowiska nr 1 w Borkowie. Delegatura WUOZ w Bydgoszczy*.

KLICHOWSKA M.

- 1988 *Wyniki badań paleobotanicznych próbek ze stanowiska 1 i 3 z Mietlicy, woj. Bydgoszcz, z 1977 i 1979 r.*, SpAr, t. XL, s. 315–316.

KOWALENKO W.

- 1938 *Grody i osadnictwo grodowe Wielkopolski wczesnohistorycznej (od VII do XII wieku)*, Poznań.

KURNATOWSKA Z., ŁOSIŃSKA A.

- 1992 *Stan i potrzeby badań nad wczesnym średniowieczem w Wielkopolsce* [w:] Z. Kurnatowska (red.), *Stan i potrzeby badań nad wczesnym średniowieczem w Polsce*, Poznań–Wrocław–Warszawa, s. 105–153.

MALONEY S.

- 1980 *Excavations at Mietlica in 1977 and 1978*, Sp PTPN, t. 96, s. 16–17.

OLIWKOWSKI Ł.

- 2013a *Gimnazjaliści między historią, literaturą a mediami*, „Polonistyka”, nr 2, s. 30–34.

- 2013b *Na tropie grodzisk. O archeologicznej wyobraźni gimnazjalistów i Jana Kasprowicza* [w:] W. Rozyrkowski, M. Strzelecka, M. Targowski (red.), *Zamki, pałace, dwory i ich mieszkańcy w regionie kujawsko-pomorskim*, Toruń, s. 207–220.

OLIWKOWSKI Ł. (RED.)

- 2014 *Projekt wyobraźni — inowrocławskie grodziska*, wyd. 2, Inowrocław.

---

*New Data for Research on the Cuiavian Strongholds from Mietlica and Borkowo*

---

*Summary*

---

The paper *New Data for Research on the Cuiavian Strongholds from Mietlica and Borkowo* concerns issues of archaeology and the protection of monuments. It briefly discusses the state of hitherto research and knowledge on the strongholds in Mietlica and Borkowo. Then there follows a thorough analysis of aerial photographs (made by Łukasz Oliwkowski) of both these defensive premises. The discussion is separately completed with data acquired in consequence of subsequent surveys of the strongholds in Mietlica and Borkowo, carried out in the years 2007–2014. In the case of the *castrum* in Mietlica, the aerial photos and field surveys allowed for the recording of traces of the area in front of the rampart, the moat and the gate. Furthermore, a putative course of the eastern rampart (now levelled) of this premise was identified. In the case of the stronghold in Borkowo, it was possible not only to record its shape (the premise is two thirds destroyed) but also to propose a daring supposition concerning the vicinity of this Early Medieval stronghold. Based on aerial photographs, it was possible to state that the stronghold was accompanied with a suburbium to the south-east. All these pieces of information seem to be relevant from the point of view of possible excavations at both sites in future. At the same time, this data should also be of significance from the point of view of the heritage protection service and the protection of the discussed strongholds.

[AL:GŻ]