

ARKADIUSZ TABAKA
Muzeum Pierwszych Piastów na Lednicy
Studia Lednickie XI (2012)

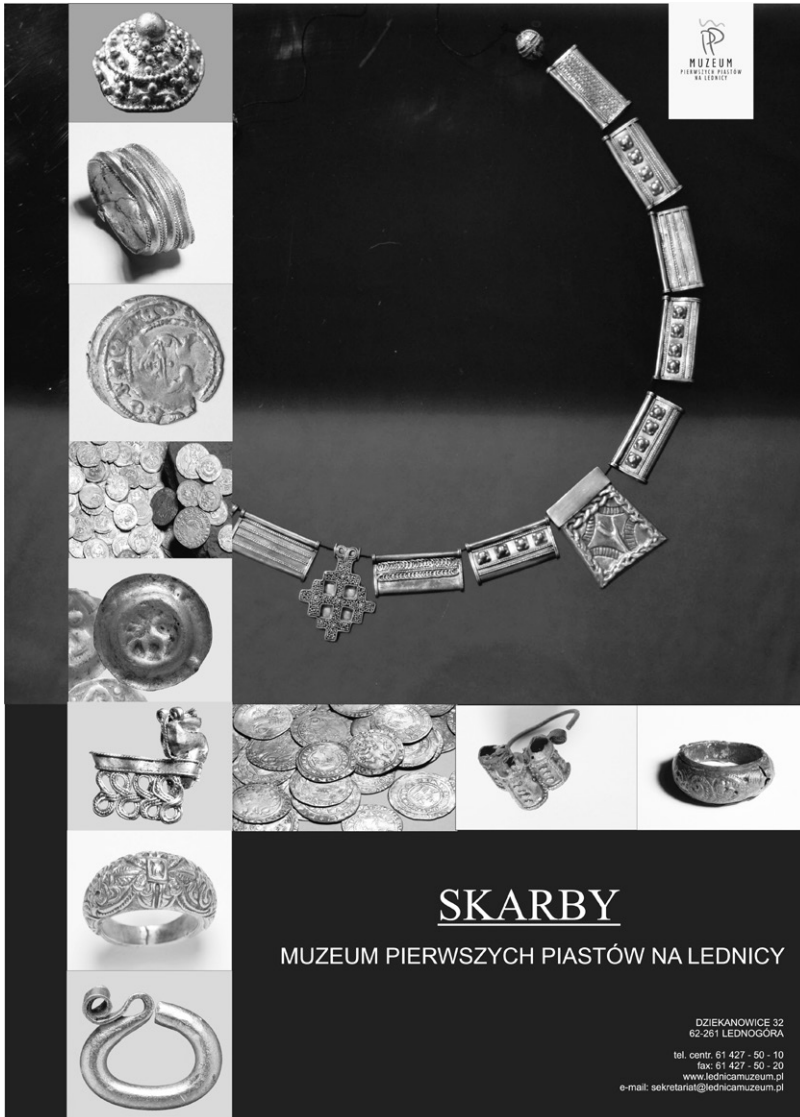
Skarby natury i kultury nie tylko na monetach NBP. Otwarcie wystawy w NBP w Poznaniu

Dnia 24 lutego 2011 roku w gmachu Narodowego Banku Polskiego w Poznaniu odbyło się uroczyste otwarcie wystawy „Skarby kultury i natury nie tylko na monetach NBP”. Oficjalnego otwarcia dokonali: Prezes NBP prof. Marek Belka i Dyrektor Muzeum Pierwszych Piastów na Lednicy prof. Andrzej M. Wyrwa.



Fot. 1. Fragment sali wystawowej; fot. A. Tabaka

W otwarciu uczestniczył także prezydent Poznania Ryszard Grobelny. Na wystawie, oprócz eksponatów pochodzących ze zbiorów Muzeum, oglądać można było między innymi monety kolekcjonerskie z serii „Zwierzęta świata”, emitowane przez Narodowy Bank Polski od 1993 roku (w tym 18. w serii „Borsuk”, którą wprowadzono do obiegu 27.01.2011). Na wystawie umieszczono także medale oraz znaczki i karty pocztowe poświęcone faunie i florze. Ekspozycję można było zwiedzać do 30 kwietnia 2011 roku.



Fot. 2. Plakat wystawy dotyczący zbiorów Muzeum Pierwszych Piastów na Lednicy; skład komputerowy D. Jagłowska

**Muzeum
Pierwotny Piastów
na Leśnicy**

GIECZ

REZERWAT ARCHEOLOGICZNY
GRÓD PIASTOWSKI

GIECZ - osok Grzesia, Poznania i Ostrowa Lednickiego jedno z najwęższych grodów szkie związanych z okresem tworzenia się państwa piastowskiego. Powstał na pocz. 2. poł. IX w. na półwyspie nadbrzeżnym (do dziś jeziora niewiele grodek ziemni w ciągu X w. przekształcony został w poległo ufortyfikowany dwuczłonowy bencz. W okresie panowania dynastii Piastów gród, jako siedziba rodzimej kasztelanii, był miejscem o bardzo ważnym znaczeniu strategicznym, administracyjnym oraz gospodarczym. Tuż krzyżowały się ówczesne szlaki komunikacyjne: handlowe, co przyczyniło się niewątpliwie do dynamicznego rozwoju Giecza. Ręce grodu podobał się również podobałona realizowana przez Piastów zabrano na terenie warowni (pałaciu kłajkę oraz kocioł p.w. św. Jana Chrzciela z unikatową na ziemiach polskich kryzą wieloczołową), jak również poza wałami grodu (kamienny kociołek p.w. Wniebowzięcia NMP (św. Mikolaja). Giecza jako siedziba kasztelanii wieloletnio był benedekiem ważnych wydarzeń politycznych (m.in. w 1253 r. miał tu miejsce zjazd książąt piastowskich). Najważniejsze znaczenie tego miejsca w kolejnych strukturach administracyjnych podlegała ustanowienie kościoła grodzowego p.w. św. Jana Chrzciela (kosciółem piastowskim wchłonięto pozostałości wiekzszego (1298). Do podległego uduku, ośrodka grodzowego w Gieczu (XIII w.) i przyczyniło się powstanie w jego pobliżu m.in. i starobu przynajmniej funkcje administracyjno-egzowicze kasztelanii oraz miejsce nie z tym niezmiana topograficznego ślaga dotychczasowych uduów handlowych. Gród zaczął pustoszeć, a jego miano przetrwać wiele powstała na miejscu jednej z wielu osad wczesnej szkie z nim związanych.

**KOŚCIÓŁ
P.W. ŚW. MIKOŁAJA**

Kopieńca cmentarna (2. poł. XIII wieku)

**GRÓD PIASTOWSKI
GIECZ**

Romańki kocioł parafialny p.w. Św. Mikolaja i Wniebowzięcia NMP - znajdujący się na wschodnim brzegu jeziora na terenie osady połączonej z grodem ok. 6 - metrowej szerokości murem został wmurowany pod koniec XII w. lub na przełomie XI/XII stulecia.

Kamień fundamentów nawy starszego kościoła (2. poł. XI wieku)

Nowozitne okucie księgi liturgicznej

Monety

Zbudowana z kamienia granitowego świątynia jest obiektem jednonawowym, z krótkim przęsłem prezbiterialnym zakończonym półkolistą apsydą. Wnętrze kryje relikwie wczesniejszego kościoła. Znacznie miejsce od stajęcej obecnie starsza budowla była obiektem jednonawowym o prostokątnej nawie, zakończonej od wschodu apsydą. Starszy kocioł (2. połowa XI wieku) był zorientowany idealnie po osi północnej- południowej, z nieznacznym przesunięciem na północ w stosunku do młodziej budowli. Jego fundamenty wykorzystano częściowo do wzniesienia późniejszej świątyni, której mury natomiast miejscami posadzono bezpośrednio na niej. Na uwagę zasługują pozyskany podczas badań bogaty zbiór numizmatyczny obejmujący 550 monet oraz licznym (obejmujący szeroki zakres chronologiczny od poł. XII do końca XVII w.), co stawia kocioł św. Mikolaja w Gieczu na pierwszym miejscu w Polsce pod względem odkrytych numizmatów "kościelnych".

Fot. 3. Informacje dotyczące historii Giecza; skład komputerowy W. Kujawa