

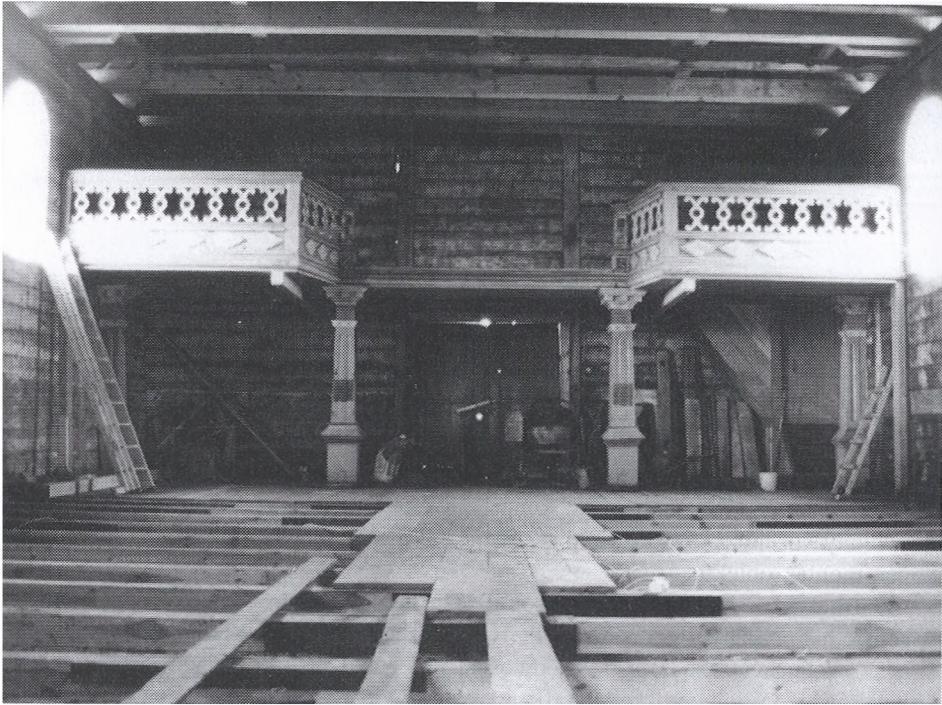
## KOŚCIÓŁ Z WARTKOWIC W WIELKOPOLSKIM PARKU ETNOGRAFICZNYM

Po nieudanej, pełnej dramatycznych momentów, próbie translokacji kościoła z Golinie w 1996 roku pozyskaliśmy w końcu dla Wielkopolskiego Parku Etnograficznego drewniany kościół z Wartkowic p.w. Św. Anny i Św. Wawrzyńca. Aktualnie dobiega końca montaż obiektu.

Wartkowice, skąd pochodzi kościół, leżą koło Uniejowa nad Wartą. Teren ten w sensie historycznym w przedrozbiorowej Polsce należał do Wielkopolski. Najwcześniejszą datą związaną z tą miejscowością jest rok 1331, w którym nastąpił najazd krzyżaków na Wielkopolskę. Parafia w Wartkowicach powstała zapewne w XV w. W 1521 roku parafię wizytuje abp. gnieźnieński Jan Łaski. Obecny kościół powstał w 1719 roku z fundacji Radoszewskich. W roku 1818 został gruntownie odrestaurowany przez Marszałka ziemi Sejmiku Obwodu Zgierskiego Bogumiła Zauskiego; dobudowano wówczas zakrytą i kruchtę północną, pokryto dach gontem, postawiono wieżę. Następny poważny remont miał miejsce 1883 roku, kiedy to ks. proboszcz Leonard Stamirowski przedłużył kościół o 6 m i ufundował nowy instrument organowy (1896) firmy warszawskiej „Bracia Blomberg”. Kolejny remont podczas którego wymieniono gont na dachu, odnowiono wieżyczkę i wymalowano wnętrze kościoła wykonał ks. proboszcz Stefan Skowroński w 1938 roku. Ostatni raz kościół w Wartkowicach odnowiono w latach 50 — tych. Otrzymał on wówczas polichromię na tynkach wewnętrznych. W związku z budową nowego kościoła obiekt drewniany był nieczynny od roku 1985.

W październiku 1997 r. otrzymaliśmy od Wojewody Poznańskiego środki na translokację kościoła do Dziekanowic. Przyśpieszyliśmy załatwianie spraw formalnych związanych z przeniesieniem rozpoczęte jeszcze w 1996 roku. Największym sukcesem było uzyskaniem akceptacji dla naszych zamiarów przeniesienia kościoła przez większość społeczeństwa z Wartkowic.

W połowie listopada przystąpiono do rozbiórki, która dzięki dobrej współpracy z ks. proboszczem Józefem Niklem przebiegała bardzo sprawnie. Jednocześnie w Dziekanowicach brygada budowlana Muzeum wykonała fundamenty pod przyszły kościół. Prace przy rozbiórce bryły kościoła w Wartkowicach prowadziła firma budowlana Józefa Paczki z Nowego Targu. Po przeniesieniu kościoła zmagazynowano jego elementy w folwarku w Dziekanowicach oraz magazynach Wielkopolskiego Parku Etnograficznego, gdzie przeprowadzone zostały wstępne zabiegi konserwatorskie.



Ryc. 2. Kościół z Wartkowic na WPE.  
Abb. 2. Die Kirche aus Wartkowitz im WPE.

Od początku listopada 1998 roku trwał montaż ścian kościoła na terenie Wielkopolskiego Parku Etnograficznego wykonywała go firma G. Kaczmarka z Gniezna. Kościół w skansenie jest dopełnieniem istniejącej zabudowy zagrodowej; zlokalizowany na centralnym miejscu (plac wiejski) stanowi wyraźną dominantę całego założenia. Zakres prac przewidzianych na rok 1998 obejmował jedynie montaż konstrukcji ścian nośnych do wysokości oczepu. Przedsięwzięcie realizowane było z środków Generalnego Konserwatora Ochrony Zabytków w Warszawie i z dotacji Urzędu Wojewódzkiego w Poznaniu. Prace trwały nieprzerwanie mimo trudnych warunków pogodowych. Ponad 200 — letnie drewno konstrukcji kościoła w wielu wypadkach zostało wymienione na nowe. Belki częściowo porażone przez grzyby i szkodniki wypełnione są nowymi flekami. Chodziło o to aby pozostawić jak najwięcej substancji oryginalnej zabytkowej.

Wiosną 1999 roku otrzymaliśmy środki z Urzędu Marszałkowskiego na dalsze prace przy kościele z Wartkowic. Po ogłoszeniu przetargu okazało się, że do prac przystąpi ta sama firma Józefa Paczki z Nowego Targu, która w 1997 roku dokonała rozbiórki obiektu. Program prac przewidywał wywiązanie bardzo skomplikowanej więźby dachowej łącznie z wieżą (sygnaturka) oraz pokrycie całości gontem. W trakcie prac okazało się, że należy wzmocnić konstrukcję ścian, która dźwigały ciężką konstrukcję dachową. Prace zakończono we wrześniu. W dniu 27 września 1999 roku zamontowano na wieży krzyż i kulę, w której dawnym zwyczajem złożono aktualne dokument erek-





Ryc. 1. Montaż kościoła z Wartkowic.  
Abb. 1. Montage der Kirche aus Wartkowitz.



Ryc. 3. Pierwsza Msza św. w kościele z Wartkowic.  
Abb. 3. Die erste Messe in der Kirche aus Wartkowitz.

cyjny „na wieczną rzeczy pamiątkę”, listę aktualnie zatrudnionych pracowników, monety obiegowe, trzy gazetki „LEDNICA” oraz kserokopię dokumentów, które znaleziono z poprzednich remontów (1818 i 1938). Pracownicy firmy wykonujący prace montażowe przy kościele dołożyli swoje pamiątki.

Miłą uroczystością było poświęcenie kutych zabytkowych krzyży na wieży i szczycie kościoła. Poświęcenia dokonał ks. Adam Sypniewski, proboszcz parafii Dziekanowice w obecności pracowników Muzeum i ekipy stawiającej kościół.

W roku jubileuszu 2000 — lecia podjęto prace przy wykończeniu wnętrza. Ze środków, które otrzymaliśmy wykonano podłogę, strop, chór organowy, oczyszczono ściany, przeprowadzono konserwację obrazów i ołtarzy. Zakładamy, że zakończenie prac na tym obiekcie nastąpi w roku 2001. Już jednak na obecnym etapie realizacji można ocenić jak istotnym elementem w skansenie jest zlokalizowany w jego wnętrzu kościół.

*Andrzej Kaszubkiewicz*