

JACEK WRZESIŃSKI
Muzeum Pierwszych Piastów na Lednicy

TARŁO — KIM BYŁ MĘŻCZYZNA POCHOWANY NA CMENTARZYSKU W DZIEKANOWICACH?

Kto postępuje źle, ten daje dowód, że nie zna muzyki.

Hraban Maur

Kto zna muzykę, ten zna porządek wszystkich rzeczy.

Tomasz z Yorku

Człowiek nie żyje w ciszy, otaczają go dźwięki. Muzyka dźwięków towarzyszy człowiekowi od zawsze i jest obecna w naszym życiu od chwili poczęcia aż do śmierci. Muzyka towarzyszy bodaj wszystkim ważniejszym uroczystościom, w tym przede wszystkim jest integralnie związana z obrzędowością. Właśnie dzięki muzyce obecnej w obrzędach, spektaklach rodził się teatr będący światem w pomniejszeniu. Poprzez osobisty udział w tych spektaklach możliwe było indywidualne przeżycie rzeczy wielkich. Obok muzyki stworzonej przez człowieka wymyślonymi przez niego instrumentami, istnieje niezależnie muzyka we wszechświecie, a także muzyka wewnętrzna — w „duszy”. Współczesne elektroniczne, bardzo wyrafinowane instrumenty muzyczne swymi początkami sięgają początków historii człowieka. Początkowo wykorzystywane powszechnie dostępne przedmioty uderzane, pocierane, szarpane wydawały dźwięki towarzyszące człowiekowi w domu, w podróży, w bitwie, w obrzędowości kultowej i religijnej, a także w zabawie.

Tematyka związana z instrumentami muzycznymi stanowiącymi zabytki pozyskane podczas badań archeologicznych należy do rzadziej podejmowanych. Jest to wynik przede wszystkim stanu zachowania odkrywanych przedmiotów. Instrumenty muzyczne wykonane głównie z surowca organicznego nie zawsze pozwalają na ich jednoznaczną interpretację. Zwrócenie uwagi na kościane przedmioty o ząbkowanych krawędziach i dostrzeżenie w nich „urządzeń” do wydawania dźwięku — tarła (E. Świerkowska-Barańska 1995) pozwala na próbę szerszego poszukania podobnych przedmiotów. Archeolog obraca się wśród niemych zabytków. Żyje w ciszy wynikającej z braku wiarygodnych podstaw źródłowych i rzadko uświadamianej roli muzyki dźwięków. O znaczeniu „instrumentów” muzycznych może świadczyć przykład ogromnego znaczenia nadawanego czuringom przez australijskich autochtonów (B. Malinowski 1990, s. 24 – 27, 128 – 130).

Podczas trzeciego Festynu Archeologicznego w Biskupinie (w 1997 r.) na jednym



Ryc. 1. Biskupin — stoisko z instrumentami muzycznymi.

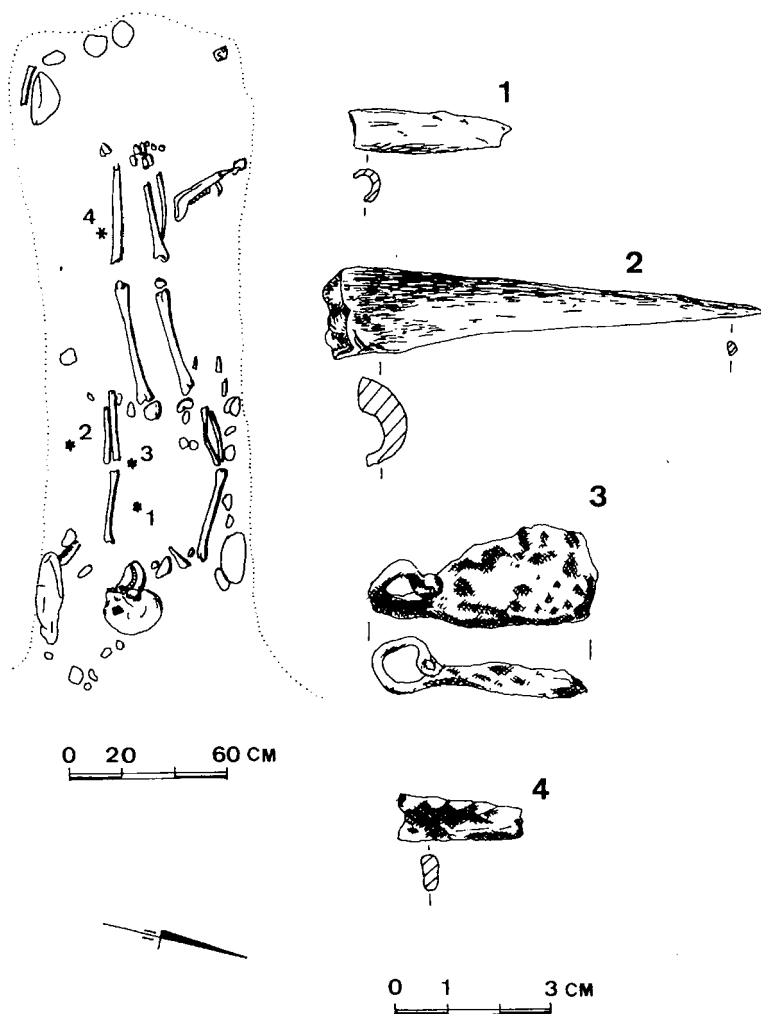


Ryc. 2. Biskupin — sposób trzymania tarła z żuchwy zwierzęcej.

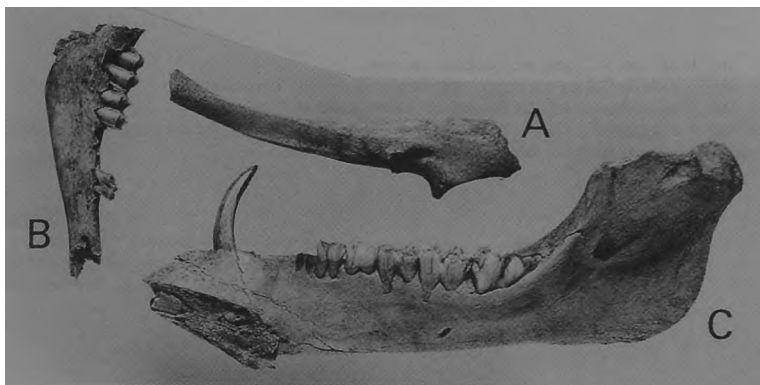
ze stoisk prezentowano gamę różnych „prostych” instrumentów muzycznych. Wykonane z ogólnie dostępnych surowców organicznych stanowią wymowną odpowiedź dlaczego jest ich tak mało wśród znalezisk archeologicznych. Mimo, iż dostępność surowca, prostota wykonania (oczywiście przy znajomości harmonii dźwięku) sugerują ich dość dużą popularność. Na szczególną moją uwagę zwrócił instrument wykonany z zuchwy zwierzęcej na której dźwięk wydobywano za pomocą pocierania drewnem (można także kością) o korony zębów (ryc. 1, 2). Interpretacja znalezisk zuchw zwierzęcych jest w zasadzie jednoznaczna. Najczęściej są one związane z pozostałościami pokonsumpcyjnymi, wyrzucanymi jako bezużyteczne (?). Sytuacja taka jest usprawiedliwiona w momencie analizy materiału masowego, z licznymi śladami działalności konsumpcyjnej. Jednak w podobny sposób traktuje się znaleziska mniej liczne, pojedyncze niekiedy tylko nadając im znaczenie o charakterze kultowym. Podczas badań wczesnośredniowiecznego cmentarzyska Dziekanowice, stan. 22 w jednym z grobów wystąpiła zuchwa świni (A. J. Wrzesiński 1993, s. 165, ryc. 3). Grób oznaczony numerem 45/92 (ryc. 3) należał do mężczyzny zmarłego w 35–40 roku życia. Złożony w prostokątnej jamie w pozycji wyprostowanej na plecach z rękoma wzdłuż ciała, czaszką na wschód. Występujące w grobie kamienie sugerują mocowanie desek szalunku ustawionych wzdłuż dłuższych boków jamy. W jamie wystąpiły węgle drzewne, których większe zagęszczenie zaobserwowano przy biodrach i wokół czaszki zmarłego. Zmarłemu w jamie towarzyszyły zabijki: przy lewym łokciu żelazna zawieszka-klamra (?) z esowatym uszkiem (ryc. 3, 3), przy lewej piszczeli fragment noża żelaznego (ryc. 3, 4), na klatce piersiowej po stronie lewej fragment gwizdka (?) kościanego (ryc. 3, 1). Przy granicy jamy, po lewej stronie szkieletu wystąpił kolec kościany (ryc. 3, 2). Oprócz wymienionych przedmiotów w jamie na poziomie szkieletu znajdowały się kości zwierzęce (ryc. 3 i 4). Kość łokciowa świni znajdowała się pod kamieniami w południowo-zachodnim narożniku jamy (ryc. 4, A). Przy lewym barku leżał fragment szczęki owcy (ryc. 4, B). Natomiast przy prawej kości podudzia wystąpiła zuchwa (a właściwie jej prawa gałąź) świni (ryc. 4, C).

Obecność w grobie 45/92 kości zwierzęcych sugerowała, iż mamy do czynienia z pochówkiem mężczyzny zajmującym się hodowlą, lub myślistwem. Fragment gwizdka — piszczałki mógł sugerować związek mężczyzny z grupą wojowników. Gwizdek mógł być używany jako urządzenie do wydawania głośnych wysokich dźwięków — np. sygnałów do zmiany szyków bojowych. Jednak można popatrzeć na omawiany grób nieco inaczej. Gałąź zuchwy świni mogła pełnić funkcję instrumentu — tarła, a do pocierania mogła służyć kość łokciowa, lub zuchwa znajdujące się również w jamie grobowej. Gwizdek może być częścią fletni Pana — instrumentu składającego się z szeregu piszczałek o różnej długości wykonanych najczęściej z kości ptasich. Być może w mężczyźnie z grobu 45/92 widzieć można człowieka zajmującego się muzyką. Specyfika tych instrumentów może sugerować wykorzystywanie tego typu muzyki podczas uroczystości mających długą tradycję.

Cmentarzysko Dziekanowice, stan. 22 położone jest w pobliżu ośrodka kościelnego na Ostrowie Lednickim. Na cmentarzysku bez wątplenia mamy możliwość obserwacji współwystępowania starych zwyczajów i nowych nakazów. Być może mężczyzna z grobu 45/92 reprezentuje grupę miejscowej ludności kultywującej nadal (w XI–XII wieku) tradycyjne zwyczaje i obrzędowość. Być może pełnił ważną rolę w tradycyjnej obrzędowości.



Ryc. 3. Dziekanowice, stan. 22. Rzut poziomy grobu 45/92 wraz z zabytkami.



Ryc. 4. Dziekanowice, stan. 22. Kości zwierzęce z grobu 45/92. A — kość łokciowa świni, B — fragment szczęki owcy, C — żuchwa świni.

LITERATURA

- Malinowski B. 1990, Mit, magia, religia. Dzieła, t. 7, Warszawa.
 Świerkowska-Barańska E. 1995, Narzędzie dźwiękowe typu tarło ze stanowiska wielokulturowego w Kijewie, gm. Środa Wlkp. woj. poznańskie, WSA, t. 3, s. 163 – 174.
 Wrześniński A., J. 1993, Wczesnośredniowieczne cmentarzysko szkieletowe w Dziekanowicach, gm. Łubowo, woj. poznańskie, stan. 22 — sezon badawczy 1992, WSA, t. 2, s. 157 – 184.

SCHRAPER — WER WAR DER AUF DEM GRÄBERFELD IN DZIEKANOWICE BESTATTETE MANN?

Zusammenfassung

Das Augenmerk auf die gezähnten Knochengegenstände zu richten und darin Musikinstrumente zu sehen, läßt es zu, die Funde dieses Typs im breiteren Umfang zu suchen. Die einen Mensch umgebenden Töne machen uns dessen bewußt, daß die Musik den Menschen bei verschiedenen Gelegenheiten begleitet. Manchmal spielt sie eine sogar entscheidende Rolle — z.B. bei dem Brauchtum.

Bei den Untersuchungen des frühmittelalterlichen Gräberfeldes in Dziekanowice (Gem. Łubowo, Woj. Poznań, Fst. 22) traten in dem Grab eines 35 – 40 jähriges Mannes (Grab 45/92), neben einigen Gegenständen aus Eisen und Knochen (vgl. Abb. 3) auch die Tierknochen auf (Abb. 4). Unter ihnen befand sich der rechte Unterkieferast eines Schweins. Die Interpretation dieses Fundes ist nicht eindeutig. Vielleicht haben wir in diesem Falle mit einem Musikinstrument vom Typ Schrapper zu tun, wo der Ton durch das Reiben mit einem Hölzchen oder Knochen an die Zahnkronen entlockt wurde. Auf eine solche Interpretation weist die gegenwärtige Ausnutzung des Unterkiefers bei der Ausführung des Schrapers hin (Abb. 1 und 2). Vielleicht übte der auf dem Gräberfeld in Dziekanowice bestattete Mann eine Rolle in dem traditionellen Brauchtum der örtlichen Gemeinschaft.

ABBILDUNGEN

- Abb. 1. *Biskupin* — Stand mit Musikinstrumenten.
Abb. 2. *Biskupin* — Art des Haltens eines Schrapers aus dem Tierunterkiefer.
Abb. 3. Dziekanowice, Fst. 22. Grundriß des Grabes 45/92 mit Funden.
Abb. 4. Dziekanowice, Fst. 22. Tierknochen aus dem Grab 45/92. A — die Elle eines Schweins, B — Fragment des Oberkiefers eines Schafs, C — Unterkiefer eines Schweins.