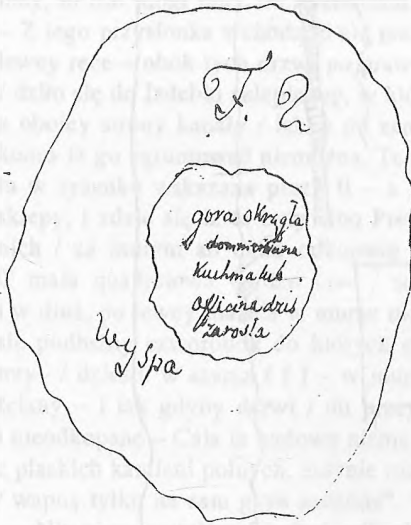


„ZAMEK CHROBREGO NA OSTROWIE PRZY GNIEŹNIE”
w zbiorach Archiwum Archidiecezjalnego w Gnieźnie.

Komunikat

Ruiny zamku na Ostrowie Lednickim od dawna były przedmiotem zainteresowania badaczy historycznych, o czym świadczą różne publikacje. Jednym z nich był ks. Anzelm Wojciech Brodziszewski, kanonik Kapituły Metropolitalnej w Gnieźnie a następnie biskup sufragan gnieźnieński (ur.1779, zm.1866). W dziale Personalia Archiwum Archidiecezjalnego w Gnieźnie znajduje się pod jego nazwiskiem teka o wymiarach 45,5 x 28,5 cm, oprawiona w tekturowe okładziny a w grzbiecie w półskórek, oznaczona pierwotną sygnaturą Biblioteki Katedralnej w Gnieźnie X 35. W rękopiśmiennym katalogu tejże Biblioteki, sporządzonym przez ks. kan. Jana Korytkowskiego, teka ta jest ujęta w dziale X, zawierającym „Starożytności”, pod numerem 35: „Architektura Rzymska i Grecka w obrazach po X. Suffraganie Brodziszewskim”. Na frontowej stronie oprawy tej teki nalepiono kartkę z własnoręcznym napisem ks. Brodziszewskiego, który brzmi następująco: „Po naywiększey części Starożytna Rzym- / ska i grecka Architektura obeymuie / Gruntrysy: Watykanu i naycelnieyszych Kościołów w Medyolanie / Wenecyey, w Florencyi, Londynie S. Pawła – Sophie w Konstantynopolu / – Forma Bazylik starożytnych, Zabytki starożytne Indyi, / Egiptu, Persepolis, Palmiry, Possydonii czyli Pestu – Zamek / Chrobrego na Ostrowie przy Gnieźnie – Pyramidy i Groby przy / Memphis – Rysunki Budowów Grecji, dawna Katedra / Gniezińska. Potem rysunki rozbiorowe już w cząstkach, a / w całości z całej Architektury czyli z Budowów, Rzeźby, Posągów / starożytnych, Mostów osobliwych – wkońcu Meuble różne – / Wóz parowy – Architektura naynowsza”. W tej tece ks. Brodziszewski zebrał i razem opracował 191 różnych rycin, szkiców, planów – map itp., w znacznej części wykonanych własnoręcznie piórem i przez niego ponumerowanych w górnym prawym narożniku. Na trzech kartach oznaczonych numerami 22, 23, 24 umieścił to, co na karcie tytułowej określił: „Zamek Chrobrego na Ostrowie przy Gnieźnie” a mianowicie szczegółowy zarys i opis ruin znajdujących się na obu wyspach Jeziora Lednickiego przez siebie wykonane. Karty 22 i 23 stanowią jeden duży arkusz papieru o wymiarach 41 x 32,5 cm, złożony w połowie. Zapisane są strony wewnętrzne, podczas gdy zewnętrzne są czyste. Strony zapisane autor oznaczył po lewej stronie sygnaturą F 1 (folio 1) a po prawej sygnaturą F 2. Natomiast karta oznaczona jako 24 stanowi część arkusza papierowego z jednej strony zarysowanego piórem i kilkoma dopisami ołówkowymi a ma wymiary 32,5 x 19 cm. Na rysunku znajdującym się na F 1 poszczególne miejsca, przy których są odrębne opisy, mają oznaczenia literowe: A, B, c (dwukrotnie), d, e,

2009 2/9



Obraz Ostrowa na Spisowice przy Wsi Dziekanowicach, gdzie rozpowal Król Polski
Mieszko II, i gdzie przebywał Otton III Cesarz, i który leży prawdziwie do Gniezna
Karczowicy całą drogą, wyciąga Suknia —

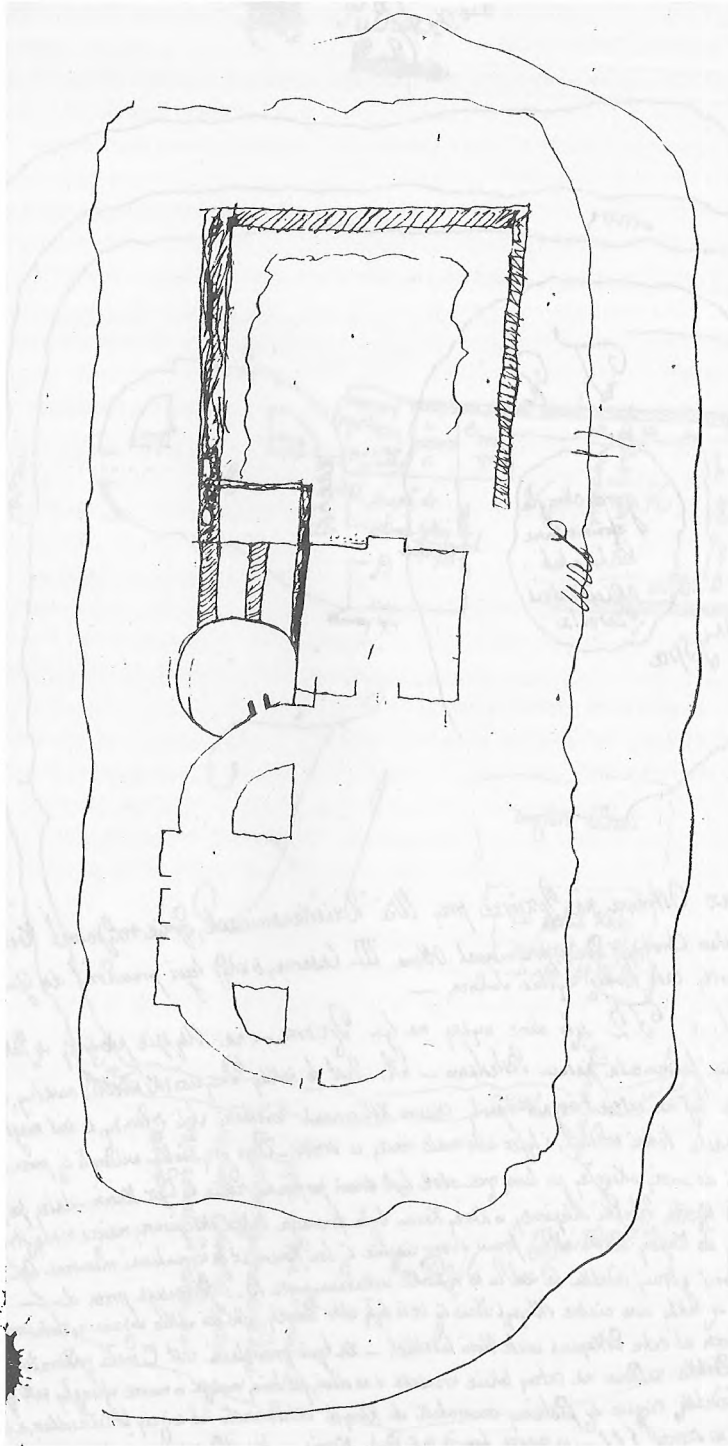
F. 1. i F. 2 są to dwie wyspy na lym Spisowice — na Wyspie pierwszej, w środku do
potężny fundamenta pałacu Mieszka II — F. 2 jest to także Spisowice, w której ocalały, i widać jej
Dziele był na czterech rogach oparty, czworo kolumnami, wielkości jak i drugie, to jest mógł być do
szesnastu toki wzdłuż, i był albo mało mniej, w szerszym — Ktoż przytemże widział, iż przez barożo cieżko
Dwór do wsi, okrągły, po lewej, przy obok, był drzwi po prawej, gdzie iż były kolumny — dalej, po prawej, widać
dziś to iż do wsi, okrągły, w której, kolumny była fronsa także oklejona, mała, i okrągły, kolumny
i widać do kolumn, ten kolumn na prawej stronie, gdzie iż był kolumna iż go wyprzedza i mianem ten kolumn jest
wielkości kolumny, i widać to jest tu w punkcie wskazana przez B. a kolumny przez d. —

c. c. widać dwa cieżko okłapy, i dziele iż to był albo kolumny, albo ten także wspaniały, i widać iż przy nich
ten mur, ab cieżko do kolumny widać kolumny ludzkich — za tymi murkami jest C. meta górnatawa barożo cieżko
ona i widać także na cieżko, także widać i za tymi, po lewej, mała, w murze okrągły, i widać kolumny —
za to i widać, gdzie iż podługą okurowatki do kolumny, i widać także, a może do kolumny.
dziś to w szerszym — w murze tym, i widać kolumny — ten ślad, po lewej, i kolumny — i widać kolumny, drzew
do przodu — K. to jest to murze, i widać także i widać także — Cała ta budowla mianem, i widać kolumny,
była widać, i widać mur, i widać kolumny, i widać kolumny, i widać kolumny, i widać kolumny, i widać kolumny.

orł
wca przez
kaj
= r. n. d.
w d. l. g.
i. l. l. m. a.
i. g. r. o. l. e.
p. d.
= —
ane.

g. r. o

WARSZA 6. 1860 NA 1000 P. 1000. 1000



f (trzykrotnie), g, h, i, odpowiadające załączonym objaśnieniom. Strona oznaczona sygnaturą F 2 ma w górnej części rysunek drugiej wyspy a w dolnej części zawiera następujący zapis: „Obraz Ostrowa na Jeziorze przy Wsi Dziekanowicach, gdzie rezydował Król Polski / Bolesław Chrobry, i gdzie przyjmował Ottona III Cesarza, i z kąd tegoż prowadził do Gniezna / Kazawszy całą Drogę wysłać suknem – /

F 1 i F 2 są to dwie wyspy na tym Jeziorze – na Wyspie pierwszy są odkopane do / połowy fundamenta pałacu Bolesława – A. Jest to iakby Przysionek wielki owalny, i iak się / zdaie był na czterech rogach oparty czworo kolumnami wielkości Sali sredniey, to iest mógł mieć do / szesnastu łokci wzdłuż, i tyleż albo mało mniej w szersz – Z tego przysionka wchodziło się przez bardzo ciasne / Drzwi do wieży okrągłej po lewey ręce – obok tych drzwi po prawy zdaie się bydz kumin – dalej po prawy wcho- / dziło się do Izdebki sklepioney, w której końcu była framuga także sklepiona, mająca z oboiey strony kanały / iakby do zapory, lecz kanał na prawą stronę ciągnie się bez konca iż go zgruntować niemożna. Ten kanał iest / wielkości głomy (?), izdebka ta iest tu w rysunku wskazana przez B – a framuga przez d — /c, c są iakby dwa ciasne sklepy, i zdaie się iż to były albo Prewety, albo też iakie więzienia zwłaszcza iż przy nich / za murem ab extra odkopano wiele kości ludzkich – za tymi prewetami iest C mała kwadratowa bardzo cia- / sna izdebka zaledwo na cztery łokcie w szersz i w dłuż, po lewey mająca w murze okrągły iak gdyby komin – / Za tą izdebką ciągnie się podłużny czworobok do których czterdziestu lub więcej łokci wdłuż, a może do trzy- / dziestu w szersz f f f – w murze tym g iak gdyby kumin – h ślad poprzeczny ściany – i iak gdyby drzwi / do przeyscia – K K iest to mieysce ieszcze nieodkryte i nieodkopane – Cała ta budowa niema najmniejszy cegiałki, / tylko wszystko iest mur z płaskich kamieni polnych, iedynie rozłupanych, ale nieociosanych, i wszystko zamiast / wapna tylko na sam gyps sadzone”.

Nie ulega wątpliwości, że ks. Brodziszewski wykonał swoje rysunki własnoręcznie i to na miejscu, to jest przy zwiedzaniu obu wysp Jeziora Lednickiego. Nasuwa się teraz pytanie, kiedy tej pracy dokonał. Wszystko wskazuje na to, że było to możliwe po roku 1830, to jest kiedy mianowany kanonikiem katedralnym w Gnieźnie przeniósł się z Poznania do Grodu Lecha, gdzie przebywał do końca życia. Ks. Anzelm Wojciech Brodziszewski był wielkim erudyta. Wyświęcony na kapłana w 1801 roku pracował do 1829 roku jako duszpasterz przy kościołach poznańskich. Jako kanonik gnieźnieński z wyjątkowym znanstwem opiekował się ówczesną Biblioteką Kapitułną, której zresztą przekazał cały swój cenny księgozbiór. Z końcem 1833 roku udał się na półtoraroczne studia zagraniczne do Włoch. Tam – jak pisze o nim ks. Jan Korytkowski (1882) „prze- pędzając czas na nauce, zwiedzaniu bibliotek, zakładów naukowych, muzeów i galerii obrazów ... wiele przy wrodzonych zdolnościach swoich skorzystał ... ucześnie pilnie do obserwatorium rzymskiego dla głębszego zbadania nauki astronomicznej, którą ... całe życie się zajmował”. Również „innymi gałęziami nauk przyrodniczych” interesował się, a więc zapewne też i archeologią. Ks. Korytkowski podkreśla, że „... we wszystkich naukach doszedł do znacznej biegłości. Dowodem tego liczne jego rozprawy i uwagi w książkach i papierach po nim pozostałych rozrzucone”. Po powrocie do kraju pod koniec 1835 roku został wyznaczony wikariuszem generalnym i oficjałem gnieź- nieńskim. Jako taki odegrał ważną rolę w konflikcie o małżeństwa mieszane między arcybiskupem Marcinem Duninem a władzami pruskimi, w konsekwencji czego posą-

dzano go o działalność antypruską a nawet został w roku 1837 odsunięty od urzędu i uwięziony (do 14 sierpnia 1940 roku). W uznaniu swej zdecydowanej postawy został mianowany biskupem sufraganiem gnieźnieńskim. Liczne i absorbujące zajęcia związane z pełnieniem wyznaczonych mu obowiązków utrudniały albo wręcz uniemożliwiały zajęcie się sprawą „Zamku Chrobrego na Ostrowie przy Gnieźnie”. Stąd wypływa wniosek, że rysunki swoje, będące rezultatem jego badań na wyspach Lednickich mógł wykonać w okresie od 1830 do 1841 roku.

Rysunki wraz z zapisami ks. Brodziszewskiego stanowią bez wątpienia niezwykle przyczynek do zgłębienia „tajemnicy” wysp Lednickich, które dzięki wyjątkowym badaniom archeologicznym coraz bardziej odsłaniają bogatą przeszłość.

Gniezno, dnia 18 września 1991 r.

Archiwum Archidiecezjalne
w Gnieźnie

Opracowali
dr Jadwiga Rył
ks. Władysław Zientarski

LITERATURA

Encyklopedia Katolicka. t.2. Lublin 1976.

Korytkowski Jan ks., *Prałaci i Kanonicy Katedry Metropolitalnej Gnieźnieńskiej od roku 1000 aż do dni naszych*. t.1. Gniezno 1882,

Rył Jadwiga, *Biblioteka katedralna w Gnieźnie w latach 1650-1975*. Lublin 1985, nadbitka z „Archiwa, Biblioteki i Muzea Kościelne”. t.51.

Słownik Pracowników Książki Polskiej. Warszawa 1972.