

ELŻBIETA INDYCKA  
Muzeum Pierwszych Piastów na Lednicy

## WCZESNOŚREDNIOWIECZNE CMENTARZYSKO W GIECZU, STAN 4, WOJ. WIELKOPOLSKIE – DOTYCHCZASOWE WYNIKI BADAŃ

### CHARAKTERYSTYKA STANOWISKA

Giecki zespół osadniczy nad rzeką Moskawą (ryc. 1), ściślej w otoczeniu rozległego, dziś zanikłego jeziora, położony w północnej części równiny średzkiej: na południowy wschód od Poznania i na południe od Ostrowa Lednickiego i Gniezna, charakteryzuje się znacznym bogactwem znalezisk archeologicznych, szczególnie z okresu wczesnego średniowiecza.

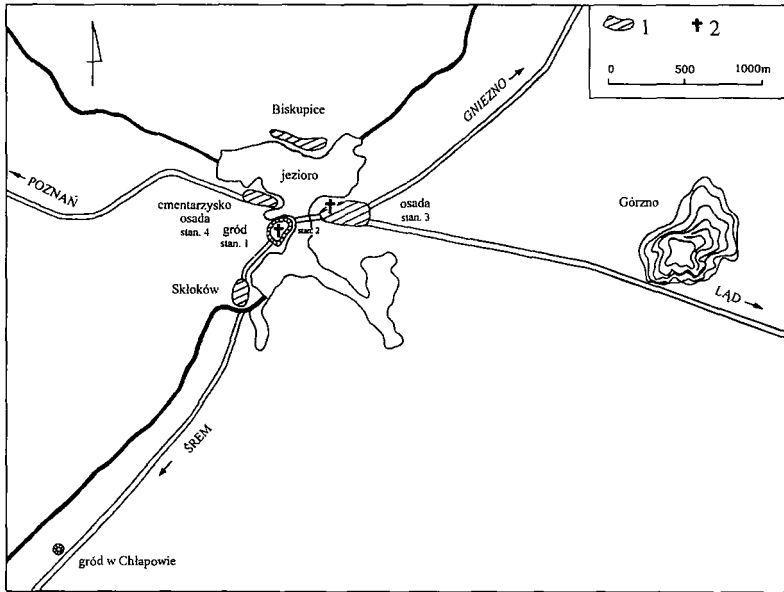
Badania nad gieckim okręgiem grodowym zapoczątkowane przez Bogdana Kostrzewskiego w roku 1949, skupione były przede wszystkim na pracach wykopaliskowych na terenie grodziska. Sąsiadujące z nim stanowiska nie były poddane systematycznym pracom wykopaliskowym, dlatego informacje na ich temat są fragmentaryczne. W świetle dotychczasowych, wrywkowych danych ślady osadnictwa na tym terenie sięgają początków IX stulecia<sup>1</sup>. Na ten okres datuje się bowiem nieobronne osady powstałe na półwyspie jeziora, jak i w jego bezpośrednim sąsiedztwie. Osady te stanowiły bezpośrednie zaplecze grodu, którego metryka sięga połowy wieku IX (Krapiec, Krysztofiak 2003).

Cmentarzysko, które jest przedmiotem niniejszego artykułu, założone zostało na miejscu osady zlokalizowanej w bezpośrednim sąsiedztwie grodu (stan. 4) i jest jednym z trzech odkrytych na tym terenie i częściowo zbadanych nekropoli (Indycka 2000). Dwa pozostałe cmentarzyska to nekropole przykościelne: stan 1 – przy kościele św. Jana Chrzciciela na grodzisku i stan. 3 przy (i wewnątrz) kościoła św. Mikołaja, wzniesionego na osadzie nieopodal grodu w Gieczu. Nowe materiały związane z tymi cmentarzyskami, pozyskane podczas badań wznowionych na tych stanowiskach nie zostały jeszcze opracowane.

Stanowisko 4 obejmujące, jak wyżej wspomniano, osadę i cmentarzysko, położone jest na niewielkim wyniesieniu, na północ od grodziska (Giecz, stan. 1), nad zachodnią krawędzią doliny wyschniętego obecnie jeziora. Północna i zachodnia granica stanowi-

---

<sup>1</sup> Uściślenie takiego datowania przyniesie szczegółowa analiza materiałów z osady, funkcjonującej przed założeniem cmentarza.



Ryc. 1. Giecz, stan 4. Położenie stanowiska. 1 – osada, 2 – kościół

ska nie została dotąd określona. Na nekropole wybrano teren w bezpośrednim sąsiedztwie grodu – odległość od podnóża wałów do palisady wyznaczającej zasięg cmentarza wynosi około 30 m.

#### BADANIA WYKOPALISKOWE

Prace wykopaliskowe na tym terenie prowadzono tylko w sezonie wykopaliskowym w roku 1959 (Indycka 2000). Założono wówczas jeden wykop oraz sondáže na powierzchni ponad 100 m<sup>2</sup>. Odślonięto 17 grobów, w większości w znacznym stopniu zniszczonych. Poniżej poziomu, na którym występowały pochówki, odkryto pozostałości wcześniejszej osady. Okres funkcjonowania cmentarzyska określono na wiek XI i XII, pozostałości osady natomiast datowano na wiek XI (Kostrzewski 1961, s. 151).

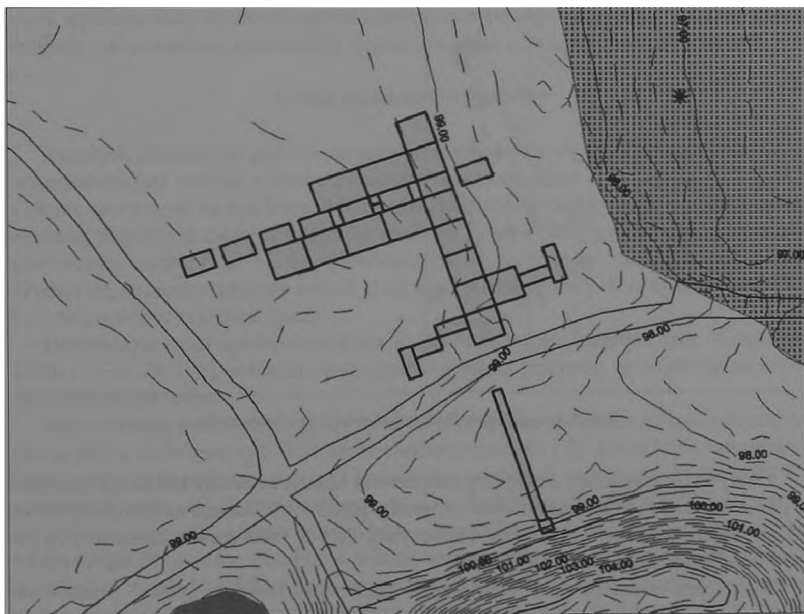
Badania na tym stanowisku, finansowane przez MPP na Lednicy, we współpracy z Fundacją Slavia wznowiono w roku 1999. Dostarczyły one bogatego zestawu źródeł, których szczegółowa analiza pozwoli na podjęcie próby odtworzenia charakterystycznych cech lokalnego obrządku pogrzebowego we wczesnym średniowieczu i jego przemian, zwłaszcza w kontekście dwóch funkcjonujących tu cmentarzysk przykościelnych.

W opracowaniu niniejszym przedstawione zostaną wstępne wyniki badań. Szczegółowe opracowanie pokażnej ilości danych jest zadaniem przekraczającym ramy jednego artykułu. Na ukończeniu jest analiza antropologiczna (por. Hedy M. Justus w tym tomie). Ponadto wiele tzw. zabytków wydzielonych znajduje się jeszcze w trakcie konserwacji, część z nich (np. monety) wymaga badań specjalistycznych. Dlatego też kwestie szczegółowe będą tematami odrębnych opracowań.

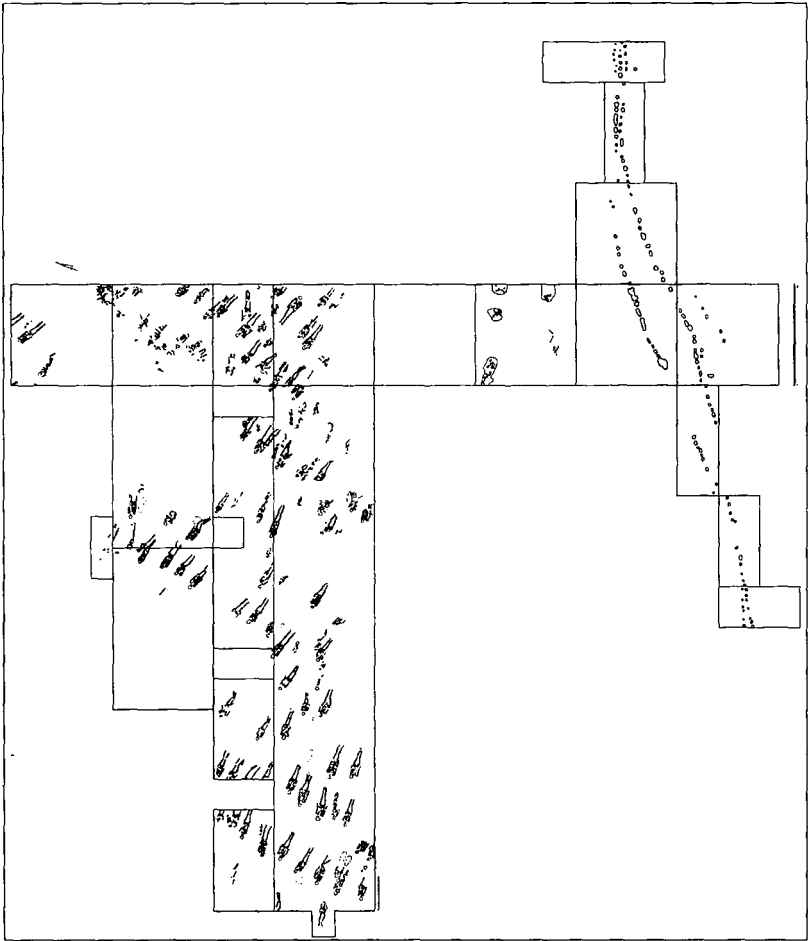
#### ROZPLANOWANIE CMENTARZYSKA

Przebadany w trakcie sezonów 1999–2003 obszar stanowiska (ryc. 2) wynosi 650 m<sup>2</sup>. W tej części cmentarzyska, o powierzchni 360 m<sup>2</sup>, odkryto 145 grobów ze 149 pochówkami, średnio więc na jeden grób przypada ok. 2,5 m<sup>2</sup>.

Zbadaną część cmentarzyska (ryc. 3) charakteryzuje dość zwarty zasięg i w zdecydowanej większości wyraźnie czytelny, rzędowy układ grobów, wykazujący jednak, zwłaszcza we wschodniej partii pewną nieregularność. Owa nieregularność w tej części nekropoli wynika m.in. z faktu występowania tu pochówków o orientacji północny wschód – południowy zachód, które częściowo zostały zniszczone przez późniejsze (?) pochówki o orientacji wschód – zachód.



Ryc. 2. Giecz, stan 4. Rozmieszczenie wykopów z badań 1999–2003



Ryc. 3. Giecz, stan 4. Planigrafia grobów na cmentarzystku

Observacja planigrafii cmentarzyska pozwala sądzić, że przestrzeń na tej nekropoli z pewnością była „zagospodarowana” w sposób planowy. Wskazuje na to m.in. czytelny układ rzędów sugerujący, że miejsca spoczynku były w jakiś sposób oznaczane na powierzchni (Wachowski 1975, s. 28–29).

Plan rozmieszczenia grobów wykazuje także dość rozległe „puste” przestrzenie między wyraźnymi zgrupowaniami grobów. Na obecnym etapie badań trudno ustalić przyczyny tego stanu rzeczy. Szczegółowe badania archeologiczno–antropologiczne

niewątpliwie przyniosą odpowiedź na pytania o ewentualne grupy rodowe, czy też na temat zróżnicowania społecznego pochowanej tu ludności. Wykluczyć również nie można, że cmentarz dzielono na „kwatery” według bliżej nieokreślonego w tej chwili klucza. Bardzo interesujących wyników dostarczyła np. – wyznaczając możliwe kierunki badań – wieloaspektowa analiza rozmieszczenia pochówków na cmentarzysku Małé Kosihy I (Hanuliak 1994).

#### CHARAKTERYSTYKA GROBÓW

Pochówki szkieletowe zalegają od kilku do około 80 cm poniżej warstwy ornej, jamy grobowe najczęściej są ledwo widoczne, przede wszystkim ze względu na wkopywanie ich w warstwy i obiekty osadnicze. Jedynie w jedenastu przypadkach zaobserwowano zarysy jam grobowych. Miały one zazwyczaj kształt prostokątów o lekko zaokrąglonych narożnikach (ryc. 4) długość ich dochodziła do 220 cm długości, szerokość natomiast od 50 do 75 cm. Nie zanotowano śladów trumien, czy też obstaw kamiennych. Zaobserwowano jedynie cienkie smużki – ślady drewna (grób 68/00) odsłonięte tuż przy szkielecie i „powtarzające” kształt jamy grobowej, zapewne pozostałość obudowy drewnianej.

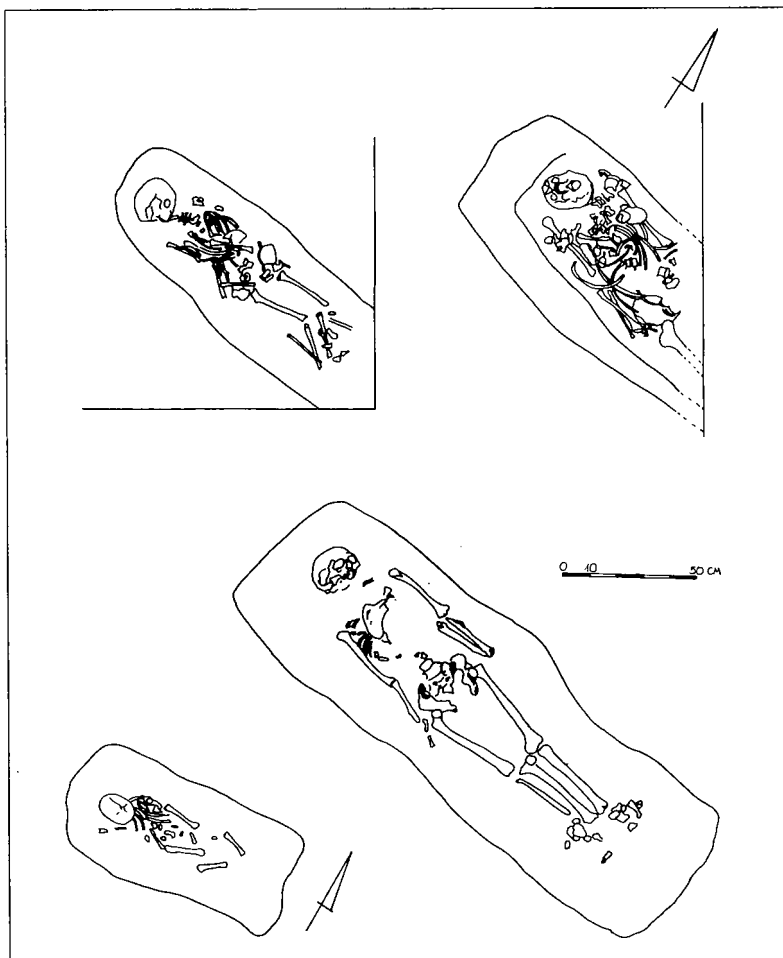
Stan zachowania kości wyeksplorowanych szkieletów określić można jako bardzo dobry. Zdecydowana większość pochówków zachowała się w anatomicznym układzie, choć także znaczna ich część, zwłaszcza pochówków dziecięcych, zwykle płycej wkopywanych, wykazuje ślady zniszczeń mechanicznych, spowodowanych uprawą roli. Zniszczenia dotknęły także szkielety, które zostały zniszczone przez później chowanych zmarłych.

#### Układ szkieletów w grobach

Zmarłych układano w grobach na grzbiecie, wyprostowanych, z rękoma najczęściej wyprostowanymi wzdłuż tułowia. Niekiedy kończyny górne były ugięte w łokciach a dłonie spoczywały na miednicy. W kilku przypadkach zaobserwowano ugięcie nóg. Na zbadanej dotychczas części cmentarzyska odkryto jedynie cztery groby, w których zmarli ułożeni byli inaczej (ryc. 5), tzn. z podkurczonymi nogami, na boku, lub na brzuchu. Wydaje się, że nieco odmienny sposób chowania (podkurczone kończyny dolne) częściej stosowano wobec zmarłych dzieci.

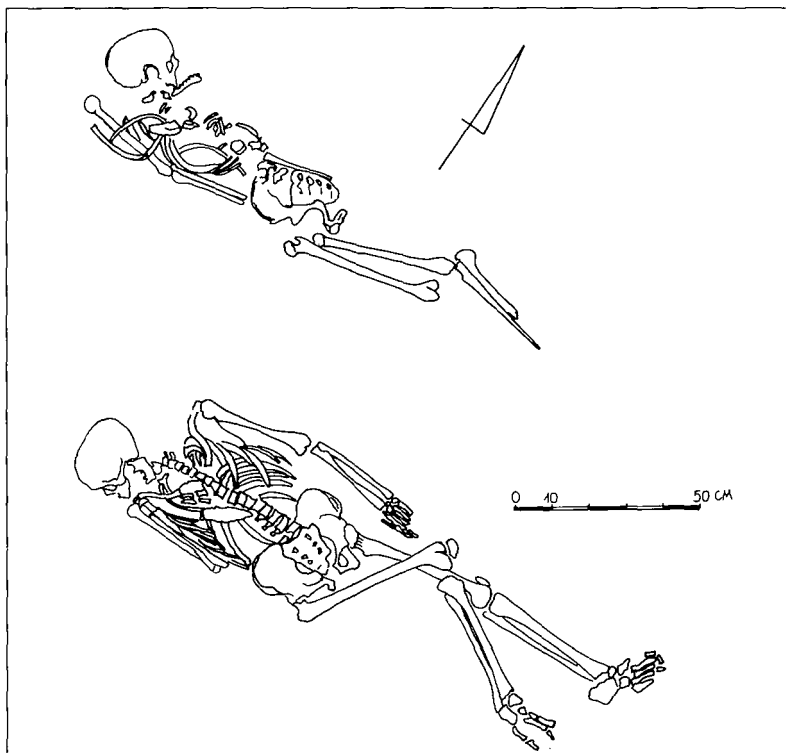
Dyskusja na temat specyficznych pochówków ma bogatą literaturę (por. Wrzesiński 2000, s. 5, 6; 79–192), jednakże w przypadku gieckiej nekropoli za wcześniej na wnioskowania na ten temat.

Zdecydowana większość to groby jednostkowe, rzadko spotykane na tym cmentarzysku są groby podwójne (ryc. 6:3) lub wielokrotne (ryc. 6: 1,2). Dotychczas odkryliśmy jeden pewny grób podwójny (ryc. 6) zawierający pochówek mężczyzny(?) (grób 28/99) zmarłego w wieku 45–59 lat i pochówek dziecka (28/99) zmarłego w wieku 2–3 lat (ryc. 6:3). W tym przypadku górna część szkieletu dziecka leży na lewej kości udowej osobnika dorosłego. Wydaje się, że także w jednym czasie pochowano mężczyznę (grób 48/99) zmarłego w wieku 30–35 lat i dziecko (pochówek 49/99). Szkielet dziecka leżący nieco wyżej, znajdował się także na wysokości kości udowej, lecz w tym przypadku z prawej strony osobnika dorosłego.



Ryc. 4. Giecz, stan 4. Wybrane przykłady jam grobowych (rys. D. Mania)

Na omawianej nekropoli odsłonięto również inne pochówki. Są to niekompletne, bez czytelnego anatomicznego układu skupiska kości ludzkich złożone w płytkich jamach, o regularnych kształtach. Odkryto je na południe od zasadniczej części cmentarzyska (por. ryc. 3). Podobne skupiska (np. jamę zawierającą prawie wyłącznie czaszki) odkryto na tym stanowisku podczas badań milenijnych (Indycka 2000). Nie posiadamy wystarczających danych do wnioskowania na temat tych pochówków, możliwe, że już w śre-

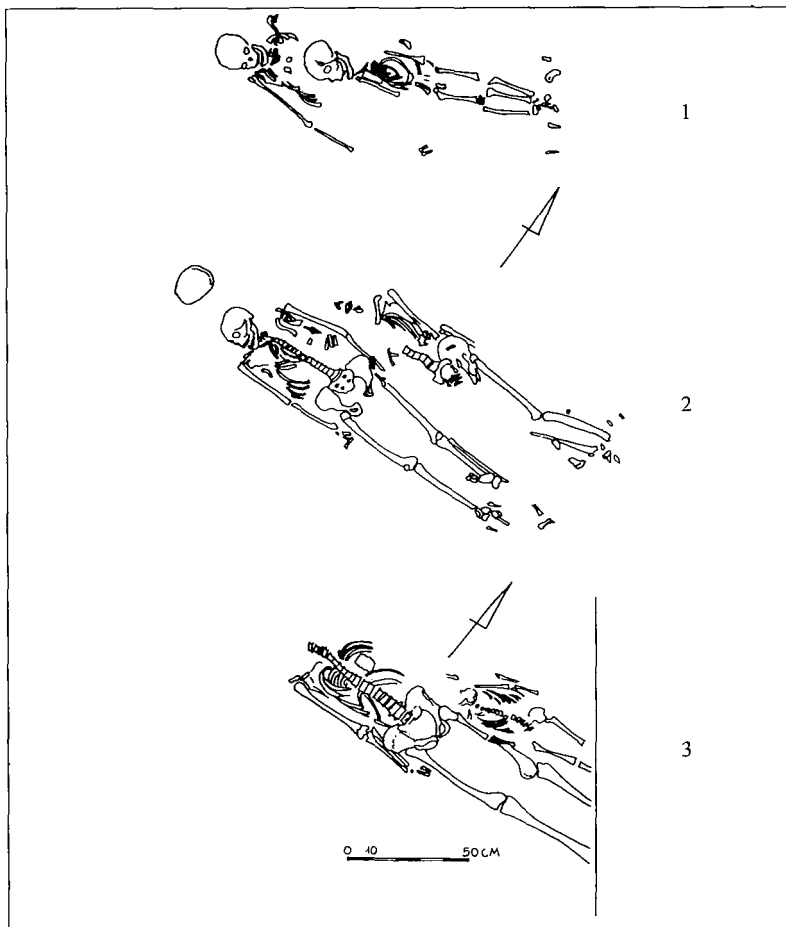


Ryc. 5. Giecz, stan 4. Przykłady nietypowych pochówków (rys. D. Mania)

dniowieczu znalezione podczas kopania jam grobowych fragmenty szkieletów powtórnie chowano w osobnym miejscu, bądź też w ten sposób potraktowano szczątki zmarłych znalezione podczas prac polowych.

### Orientacja pochówków

Charakterystyczną cechą układu przestrzennego nekropoli w Gieczu jest względnie jednolita orientacja pochówków względem stron świata. (por. ryc. 3). Zdecydowana większość pochówków zorientowana jest po osi wschód–zachód, z głowami na zachód, z odchyleniem na północny wschód – południowy zachód. Z głową skierowaną na zachód (pomijam tu odchylenia od zasadniczej linii wschód–zachód) pochowano nieco ponad 75% zmarłych – niezależnie od płci i wieku. Natomiast dwa osobniki (mężczyzna



Ryc. 6. Giecz, stan 4. Przykłady pochówków podwójnych i wielokrotnych (rys. D. Mania)

zmarły w wieku 45 lat, oraz dziecko zmarłe w wieku 1,5–2,5 roku pochowano również po osi wschód–zachód, z tym, że z głowami na wschód. Z głową na wschód pochowano także osobnika w wieku młodzieńczym – 12–16 lat – pomijam w tym miejscu szczegóły orientacji osi szkieletu. A więc trzy pochówki, (zlokalizowane w różnych częściach cmentarzyska), trzy kategorie wieku, różne płcie. Czy oprócz odmiennej orientacji coś jeszcze łączy te pochówki? Na tym etapie badań pytanie to pozostaje bez odpowiedzi. Dla kilkunastu szkieletów (15,4%), a dotyczy to w większości najbardziej zniszczonych pochówków dzieci, nie ustalono orientacji.



Typowa jest więc dla zbadanej dotąd części tej nekropoli zasada orientowania zmarłych po osi wschód–zachód, a głowami na zachód, niezależnie od płci i wieku zmarłej osoby a także konsekwencja w jej przestrzeganiu.

### Inwentarz grobowy

Na omawianym cmentarzysku na łączną liczbę 149 pochówków 75 grobów zawierało wyposażenie, składające się ze 156 przedmiotów. Wskaźnik wyposażenia grobowego (stosunek liczby przedmiotów do liczby grobów) wynosi 1,05. Łącznie na cmentarzysku w Gieczu odkryto 156 tzw. zabytków wydzielonych, stanowiących wyposażenie grobowe, które składa się z 34 elementów.

Tabela 1.

Giecz, stan. 4. Elementy wyposażenia grobowego

| Lp. | Przedmiot               | Liczba grobów | Liczba przedmiotów |
|-----|-------------------------|---------------|--------------------|
| 1.  | Nóż                     | 32            | 34                 |
| 2.  | Kabłaczek skroniowy     | 19            | 27                 |
| 3.  | Gwóźdź                  | 9             | 9                  |
| 4.  | Szpilka                 | 6             | 6                  |
| 5.  | Moneta                  | 5             | 6                  |
| 6.  | Koralik                 | 5             | 5                  |
| 7.  | Okucie pochewki do noża | 5             | 5                  |
| 8.  | Okucie rękojeści noża   | 1             | 1                  |
| 9.  | Krzesiwo                | 3             | 3                  |
| 10. | Haczyk do wędki         | 3             | 3                  |
| 11. | Osełka z fyllitu        | 2             | 2                  |
| 12. | Okucie                  | 2             | 2                  |
| 13. | Okładzina               | 2             | 2                  |
| 14. | Kolec kościany          | 2             | 2                  |
| 15. | Pierścionek             | 1             | 1                  |
| 16. | Obrączka szklana        | 1             | 1                  |
| 17. | Obrączka metalowa       | 1             | 1                  |
| 18. | Łańcuszek               | 1             | 1                  |
| 19. | Zawieszka               | 1             | 1                  |
| 20. | Grzebień                | 1             | 1                  |
| 21. | Hetka                   | 1             | 1                  |
| 22. | Igła miedziana          | 1             | 1                  |
| 23. | Instrument muzyczny     | 1             | 1                  |
| 24. | Przędźnik               | 1             | 1                  |
| 25. | Sierp                   | 1             | 1                  |
| 26. | Stilus żelazny?         | 1             | 1                  |
| 27. | Szpila pierścieniowata  | 1             | 1                  |
| 28. | Kolec klamry do pasa    | 1             | 1                  |
| 29. | Dłuto                   | 1             | 1                  |
| 30. | Blacha                  | 1             | 1                  |
| 31. | Grot                    | 1             | 1                  |
| 32. | Krzemień                | 1             | 2                  |
| 33. | Żużel                   | 1             | 1                  |
| 34. | Nieokreślone            | 23            | 24                 |
|     | Razem                   |               | 156                |

Podobnie jak na innych cmentarzyskach z tego okresu najliczniej jako element wyposażenia w grobach występują noże żelazne (21,8% wyposażenia) i kabłączki skroniowe (17,3%). Aż w 61,3% grobów z wyposażeniem odkryto łącznie noże i kabłączki. Pojedynczo noże wystąpiły w dziewięciu grobach; dwa noże, bez dodatkowych przedmiotów odkryto tylko w jednym grobie.

Kabłączki skroniowe w ośmiu grobach znaleziono pojedynczo i tylko w jednym grobie odkryto dwa kabłączki.

Znacznie mniej licznie w grobach wystąpiły pozostałe rodzaje przedmiotów, a 18 przedmiotów to zabytki jednostkowe.

Analiza współwystępowania zabytków w grobach (tab. 2) – na tym etapie bez analizy antropologicznej – nie daje podstaw do wnioskowania na temat typowych dla społeczności pochowanej na tej nekropoli, kategorii wyposażenia (por. Wachowski 1975, s. 60, 61) składanych do grobu. Jak dotąd bowiem nie zarejestrowano charakterystycznych pod względem jakości i ilości (nie biorąc pod uwagę symbolicznego znaczenia niektórych przedmiotów), powtarzających się zestawów elementów wyposażenia. Nawet najczęściej występujące w grobach przedmioty, jak noże czy kabłączki skroniowe, nie stanowią szczególnych zestawów. I biorąc pod uwagę te najpopularniejsze elementy wyposażenia,

Tabela 2.

Giec, stan 4. Współwystępowanie zabytków

| Lp. | Nr polowy grobu | Liczba przedmiotów w grobie | Elementy wyposażenia                            |
|-----|-----------------|-----------------------------|---|
| 1   | 21/99           | 2                           | Nóż, moneta                                     |
| 2   | 26/99           | 2                           | Nóż, grzebień                                   |
| 3   | 27/99           | 2                           | Nóż, okucie pochewki                            |
| 4   | 31/99           | 2                           | Okucie pochewki, n.o. przedmiot żelazny         |
| 5   | 35/99           | 2                           | Kabłączek skroniowy, okucie                     |
| 6   | 37/99           | 2                           | Nóż, hetka                                      |
| 7   | 50/99           | 2                           | Nóż, okucie pochewki                            |
| 8   | 55/99           | 2                           | Nóż, okładzina zdobiona                         |
| 9   | 77/01           | 2                           | Nóż, n.o. przedmiot żelazny                     |
| 10  | 85/01           | 2                           | Gwóźdź, szpilka                                 |
| 11  | 90/01           | 2                           | N.o. przedmiot żelazny, n.o. przedmiot metalowy |
| 12  | ½               | 2                           | Dwa kabłączki skroniowe                         |
| 13  | 03/02           | 2                           | Obręcz żelazna, n.o. przedmiot metalowy         |
| 14  | 04/02           | 2                           | Obrączka metalowa, n.o. przedmiot metalowy      |
| 15  | 11/02           | 2                           | Paciorek, grudka miedzi                         |
| 16  | 13/02           | 2                           | Gwóźdź, n.o. przedmiot żelazny                  |
| 17  | 14/02           | 2                           | Paciorek, kabłączek skroniowy                   |
| 18  | 15/02           | 2                           | Gwóźdź, fragment dłuta                          |
| 19  | 37/03           | 2                           | Dwa noże  |
| 20  | 38/03           | 2                           | N.o. przedmiot żelazny, krzemień                |
| 21  | 40/03           | 2                           | Nóż, n.o. przedmiot metalowy                    |
| 22  | 44/03           | 2                           | nóż, kolec kościany                             |
| 23  | 02/03           | 2                           | Paciorek, sierp                                 |
| 24  | 10/03           | 2                           | Nóż, n.o. przedmiot żelazny                     |

|   |       |   |  |
|---|-------|---|--|
| 1 | 34/99 | 3 | Dwa kabłączki skroniowe, nóż   |
| 2 | 46/99 | 3 | Nóż, kolec od klamry do pasa?, n.o. przedmiot żelazny  |
| 3 | 48/99 | 3 | Moneta, stylus żelazny?, haczyk do wędki   |
| 4 | 16/02 | 3 | Nóż, łańcuszek, gwóźdź   |
| 5 | 34/03 | 3 | Nóż, krzesiwo, oselka  |
| 6 | 39/03 | 3 | Nóż, kabłączek skroniowy, paciorek   |
|   |       |   |  |
| 1 | 80/01 | 4 | Nóż, okucie pochewki, okucie rękojeści, szpilka  |
| 2 | 20/02 | 4 | Kabłączek skroniowy, szpilka żelazna, dwa n.o. przedmioty żelazne  |
| 3 | 45/03 | 4 | Moneta, szpilka metalowa, szpilka żelazna, kolec kościany  |
|   |       |   |  |
| 1 | 43/99 | 5 | Moneta, trzy kabłączki skroniowe, kolec kościany   |
| 2 | 83/99 | 5 | Dwa kabłączki skroniowe, nóż, gwóźdź, n.o. przedmiot żelazny   |
| 3 | 02/02 | 5 | 3 kabłączki skroniowe, nóż, grot   |
| 4 | 36/03 | 5 | Dwa noże, krzesiwo, paciorek, krzemień   |
| 5 | 12/03 | 5 | Nóż, kabłączek skroniowy, szpilka żelazna, okładzina zdobiona  |
|   |       |   |  |
| 1 | 42/99 | 6 | Dwa kabłączki skroniowe, pierścionek, zawieszka, instrument muzyczny, n.o. przedmiot metalowy            |
| 2 | 52/99 | 6 | Dwie monety, nóż, okucie pochewki, oselka, n.o. przedmiot żelazny  |
|   |       |   |  |
| 1 | 42/03 | 7 | Nóż, krzesiwo, szpila „pierścieniowata”, haczyk do wędki, igła, szpilka żelazna, n.o. przedmiot-metalowy |

czyli noże i kabłączki, tylko zestaw nóż i okucie pochewki powtórzył się w czterech grobach, co jest zrozumiałe. Pomijając nieokreślone przedmioty żelazne współwystępujące z nożem, to jeszcze tylko powtarza się zestaw nóż i krzesiwo (trzy groby) w każdym przypadku z innymi przedmiotami.

W żadnym grobie nie stwierdzono współwystępowania kabłączka z nożem jako jedyne wyposażenia. W jednym grobie natomiast odkryto dwa kabłączki i nóż. Natomiast w trzech przypadkach do tego zestawu „dołożono” za każdym razem inne przedmioty.

Kabłączki skroniowe w zestawie z innymi ozdobami spotykane są stosunkowo rzadko: w dwóch grobach z paciorkiem i w jednym z zawieszka i pierścionkiem.

Na podstawie współwystępowania przedmiotów w grobach stwierdzić można, że w grobach występują różnorodne nie powtarzające się zestawy, i że w tym względzie nie

panowały „mody”, czy np. – w przeciwieństwie do zasady orientowania zwłok – żadne reguły. Każdy więc pochówek należy analizować indywidualnie. (por. Wrześcińska, Wrześciński 1998 s. 24).

Przedmioty wchodzące w skład inwentarzy grobowych na cmentarzysku w Gieczu podzielić można na następujące grupy: ozdoby, monety, przedmioty codziennego użytku i inne.

**Ozdoby:** kabłączki skroniowe, paciorki szklane, pierścionek, obrączki szklane i metalowe, łańcuszek (ryc. 7) wyczerpują listę tego typu przedmiotów w grobach.

### Kabłączki skroniowe

Jako najpopularniejsza ozdoba jest też jednym z najczęściej znajdowanych zabytków w grobach. Znalaziono ich 27 w 19 grobach. Większość kabłączków, 21 egzemplarzy wykonano z brązu platerowanego srebrem, trzy z miedzi, jeden ze srebra (?) i dwa z nieokreślonego metalu (okazy te są w znacznym stopniu zniszczone – przepalone, wydaje się jednak, że wykonano je z wysokiej jakości żelaza).

Wśród 27 kabłączków (ryc. 7:1–8) stwierdzono wyłącznie okazy z esowatym uszkiem typu III (Musianowicz 1949, s. 135–140). Odpowiadają one odmianom A – (9 egzemplarzy) B – (14 egzemplarzy) i C – (2 okazy), typu III wg Kóčki-Krenz (1993, s. 47–49). W dwóch przypadkach nie określono typu kabłączka ze względu na ich zniszczenie.

**Obrączka szklana** – (ryc. 7:12) znaleziona w grobie 32/99 przy kościach lewej ręki. Wykonana z zielonkawego, nieprzezroczystego szkła, o nieregularnej grubości, zaliczyć ją można do prostych obrączek o płasko-wypukłym przekroju. Kwestia pochodzenia i datowania tej obrączki i innych fragmentów szklanych obrączek, znalezionych jednak poza grobami nie została jeszcze określona.

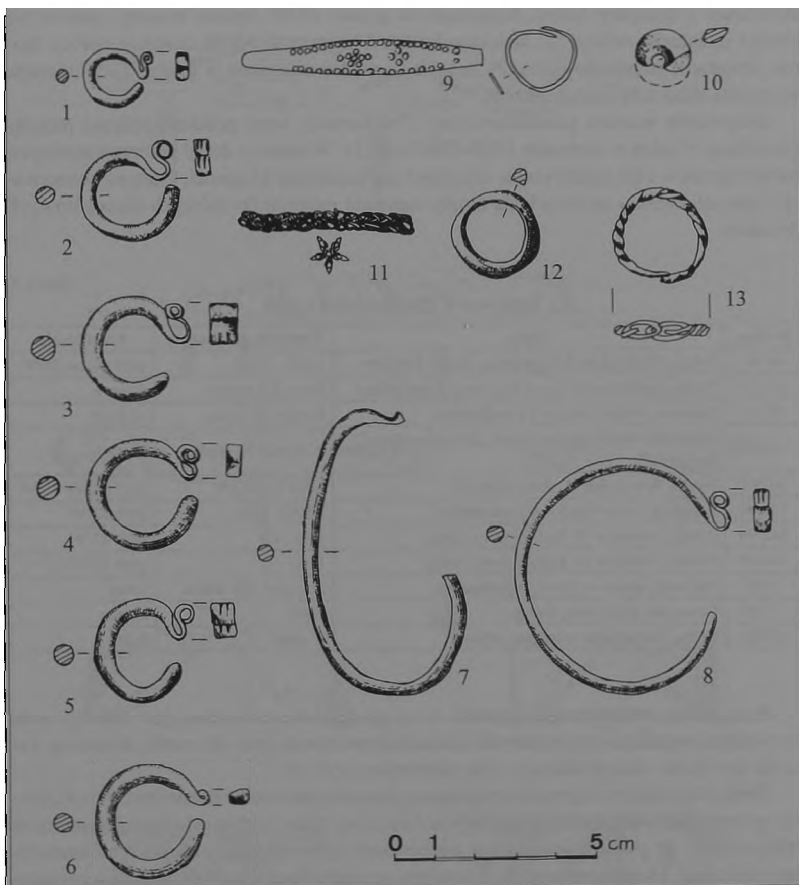
**Pierścionek z drutu** (ryc. 7:13) znaleziony na grobie 42/99. Wykonano go z potrójnie złożonego i skręconego drutu brązowego, końce uformowane w dwie, nieco zachodzące na siebie pętelki. Średnica wewnętrzna 1,8 cm, grubość 0,3 cm szerokość pętelki 0,5 cm.

**Pierścionek taśmowaty** (ryc. 7:9) wykonany został z płaskiej taśmy, o maksymalnej szerokości 8 mm, o ściętych końcach, z których jeden jest zaokrąglony, drugi ułamany. Pierścionek zdobiony jest ornamentem w postaci kółek wzdłuż obu krawędzi, kóteczka zgrupowane w centralnej partii pierścionka tworzą krzyż, a obok niego trzy kóteczka ułożono w trójkąt.

**Zawieszka** (ryc. 7:10) surowiec z jakiego wykonany został ten przedmiot nie został określony. Jest to częściowo ułamana zawieszka z otworkiem w centralnej partii. Krawędzie trzyotworowe lejkowato zwężające się ku otworkowi. Średnica 1,3 cm, grubość 0,5 cm.

**Łańcuszek** (ryc. 7:11) znaleziony w grobie, z prawej strony czaszki, najprawdopodobniej został przemieszczony. Jest to fragment łańcuszka z cienkiego miedzianego? drutu, uformowany ścięgiem uszkowym (Kóčka-Krenz, 1983, s. 79, tabl. X 2–3). Zachowana długość łańcuszka wynosi 6 cm a grubość 0,5.

**Paciorki.** Dotychczas w pięciu grobach odkryto 5 paciorków; znajdowano je w różnych miejscach przy szkieletach, ani razu paciorek nie został znaleziony z ozdobą, której mógł być elementem. Trzy egzemplarze są prawie identyczne: mają płaskokulisty kształt, wykonano je z zielonego szkła i wszystkie są tej samej wielkości (wysokość 0,2 mm,



Ryc. 7. Giecz, stan 4. Przykłady ozdób z wyposażenia grobowego (rys. D. Mania)

średnica 0,3 mm). Jeden z pozostałych paciorków ma kształt kulisty, wykonany został ze szkła barwy białej (średnica 0,6 mm). Znikoma ilość paciorków i ich rozmieszczenie nie daje podstaw do wnioskowania na temat typu ozdób.

**Monety.** Jako element wyposażenia monety stwierdzono w pięciu grobach w liczbie sześć egzemplarzy. W żadnym z grobów nie stanowiły jedynej kategorii wyposażenia. W jednym z bardzo bogato wyposażonych grobów (52/99) dwie współwystępowały z nożem zaopatrzonym w pochewkę z okuciem, oselką z fyllytu i nieokreślonym przedmiotem żelaznym. W kolejnym (43/99) monecie towarzyszyły trzy kabłączki

schronione i kościany kolec. Natomiast w grobie 45/03 oprócz monety znaleziono szpilki (z żelaza i miedzi?) i kościany kolec. Z kolei grób 48/99 zawierał oprócz monety fragment żelaznego stilusa? i haczyk do wędki natomiast w grobie 21/99 moneta wystąpiła wraz z żelaznym nożem.

Dotychczas analizie numizmatycznej (Paszkievicz mps) poddano jedynie monety pozyskane z badań w sezonach 1999–2000 (tab. 3). W sumie z dotąd przeprowadzonych badań z grobów i ich najbliższego otoczenia pozyskaliśmy 31 monet, które po konserwacji i specjalistycznej analizie będą mogły stanowić materiał do dalszych szczegółowych dociekań.

Tabela 3.

Giec, stan 4. Charakterystyka monet

| Nr inw. | Opis  | Chronologia monety | Lokalizacja       |
|---------|---|--------------------|-------------------|
| 44/99   | Polska, Władysław II Wygnaniec, denar, Kraków             | 1138 – 1140        | przy grobie 21/99 |
| 47/99   | Polska, naśladowczy denar krzyżowy z pastorałem           | Pocz. XII wieku    | w-wa II           |
| 48/99   | Saksonia, denar krzyżowy z pastorałem                     | Koniec XI wieku    | w-wa II           |
| 53/99   | Saksonia, denar krzyżowy typu „dewenterskiego”, Bardowik? | 3. ćwierć XI wieku | w-wa II           |
| 107/99  | Polska, Władysław II, denar, Kraków                       | 1040/1–1043/4      | przy grobie 48/99 |
| 159/99  | Saksonia, denar krzyżowy z pastorałem                     | XI/XII wiek        | grób 52/99        |
| 162/99  | Polska, Bolesław IV Kędzierzawy, denar                    | 1166–72            | grób 43/99        |
| 164/99  | Polska, Bolesław IV Kędzierzawy, denar                    | 1166–72            | grób 52/99        |
| 1/00    | Saksonia, denar krzyżowy z pastorałem                     | Początek XII wieku | lužne             |
| 17/00   | Litwa, Jan Kazimierz, szeląg                              | 1660               | humus             |
| 18/00   | Emirat Samanidów, władca?, dirhem                         | X wiek             | lužne             |

**Przedmioty codziennego użytku**<sup>2</sup>: w tej grupie zarejestrowano (por tab. 1): noże z resztkami organicznych pochewek i okuciami pochewek (ryc. 8), osefki, krzesiwa, haczyki do wędek, okucia żelazne i inne przedmioty (ryc. 9).

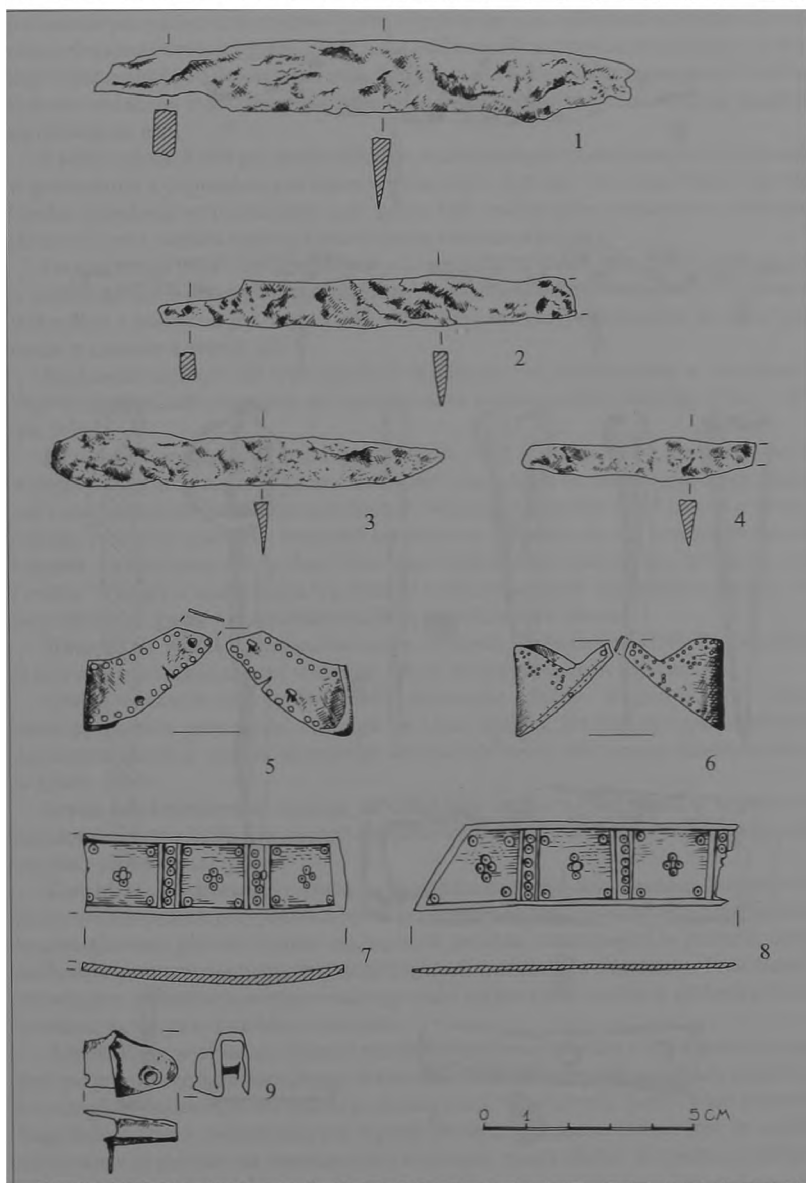
**Noże.** Najczęściej w grobach znajdujemy jednostronne noże żelazne (ryc. 8:1–4), często ze szczątkami organicznych pochewek i ich okuć, także nikłymi śladami drewnianych rękojeści. W 32 grobach, zarówno w pochówkach kobiecych jak i męskich odnotowaliśmy obecność 34 egzemplarzy. W dziewięciu grobach noże stanowiły jedyne wyposażenie zmarłego. W dwóch grobach wyposażeniem były charakterystyczne noże bojowe, na nich zachowały się ślady tkanin (Sikorski, Indycka, w tym tomie).

Okucia pochewek do noży (ryc. 8:5,6,9 reprezentowane są przez pięć okazów. Jest to zbiór dość różnorodny, lecz zbyt nieliczny by dokonywać jego typologizacji. Egzemplarze pochewek z gieckiej nekropoli wykazują znaczne podobieństwa do pozyskanych podczas badań na cmentarzystku w Dziekanowicach, stan 22<sup>3</sup>.

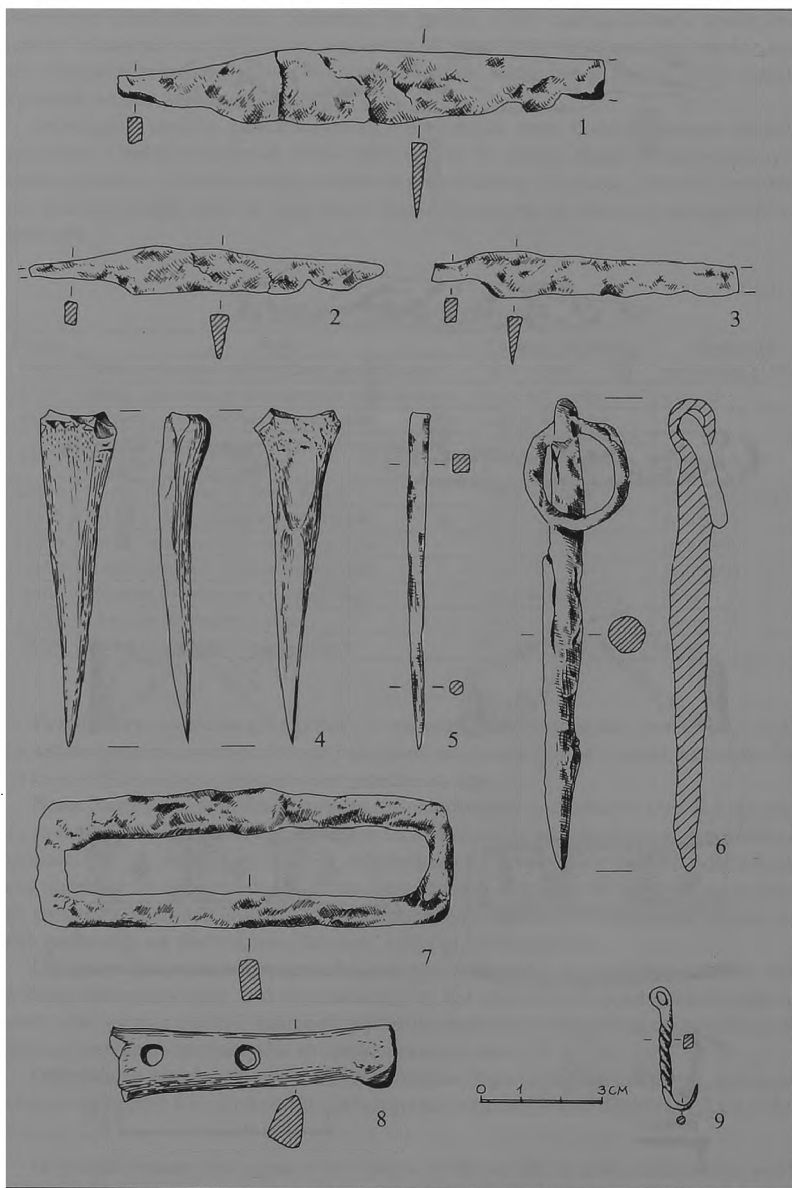
**Okładziny z poroża.** W grobie 55/99 znaleziono fragment bogato zdobionej okładziny rękojeści noża (ryc. 8:8), a także nóż. Okładzina na całej zachowanej długości (7,7 x 2,1 cm)

<sup>2</sup> Z powodów opisanych we wstępie, w tym miejscu przedstawię jedynie ogólną charakterystykę przedmiotów.

<sup>3</sup> Za informacje dziękuję mgr. Jackowi Wrzesińskiemu.



Ryc. 8. Giecz, stan 4. Noże i okucia pochewek i rękojeści (rys. D. Mania)



Ryc. 9. Giecz, stan. 4. Przedmioty codziennego użytku z wyposażenia grobowego (rys. D. Mania)



podzielona jest na dwa czworokątne i jedno trapezowate pola, oddzielone od siebie zdwojonymi żeberkami i umieszczonymi między nimi oczkami. We wszystkich narożnikach wydzielonych pól znajdują się pojedyncze oczka, natomiast w ich centrum są cztery oczka. Wzdłuż krawędzi okładziny znajduje się ryta linia, natomiast w centralnej części okładziny znajduje się otworek na nit.

Z kolei z grobu 12/03 pochodzi okładzina o identycznym zdobieniu (ryc. 8:7). Jednak w porównaniu z poprzednią jest nieco węższa (6,2 x 1,8 cm) i ma dwa otworki na nit. Oprócz okładziny wyposażeniem tego groby były następujące przedmioty: kabłączek skroniowy, nóż, szpilka żelazna i nieokreślony przedmiot żelazny.

Przy tej okazji warto zasygnalizować odkrycie jeszcze jednej (tym razem zachowanej w całości 8,5 x 1,7 cm) tego typu okładziny, pochodzącej z warstw osadniczych. Sposób wykonania i zdobienie jest takie samo, od wyżej omówionych odróżnia ją tylko brak oczek w centrum czterech pól.

Doskonałe analogie dla tych okładzin znajdujemy na cmentarzysku w Sowinkach. Tego typu okładzina wystąpiła na trzpieniu noża bojowego (Krzyszowski 1992, s. 87, ryc. 5:1).

**Krzesiwa** – wystąpiły w trzech grobach (ryc. 9:7); w grobie 34/03 krzesiwo współwystępowało z nożem, szpilą „pierścieniową”, haczykiem do wędki, igłą, szpilką żelazną i nieokreślonym przedmiotem żelaznym. Natomiast w grobie 36/03 oprócz krzesiwa odkryto dwa noże, paciorek i krzemień (na razie nie wiadomo czy ten krzemień stanowił komplet z krzesiwem). W grobie 34/03 jako wyposażenie stwierdzono krzesiwo, nóż i osetkę. Wszystkie reprezentują typ krzesiw dwukabłąkowych. Interesujący jest fakt, że wszystkie trzy groby z krzesiwami znajdują się blisko obok siebie.

**Haczyki do wędek** – zarejestrowano je w trzech grobach (ryc. 9:9). Reprezentują je trzy okazy o zróżnicowanej wielkości, m.in. okaz tordowanym trzonem.

**Osetki** – zanotowaliśmy dwie osetki wykonane z fyllitu. W grobie 52/99 znaleziono ją z nożem przy górnej części lewej kości udowej, kolejna natomiast znaleziona została razem z nożem, krzesiwem dwukabłąkowym oraz szpilą pierścieniową w grobie 34/03.

**Szpila pierścieniowa** – jedyny jak dotąd okaz (ryc. 9:6) znaleziono w bogato wyposażonym grobie 34/03 (por. wyżej). Na powierzchni skorodowanego trzonu zachowały się ślady pochwki.

**Gwoździe**. W dziewięciu grobach wystąpiło dziewięć zróżnicowanych gwoździ. Kolec we wszystkich przypadkach był w przekroju czworokątny, natomiast różnie miały ukształtowane główki. Wydaje się, że część gwoździ znalezionych w grobach, może pochodzić z warstw osadniczych poprzedzających założenie tu cmentarza. Brak śladów drewna przy szkieletach, zróżnicowanie gwoździ i ich rozmieszczenie w grobach pozwala sądzić, że nie są to gwoździe trumienne.

**Szpilki i igły** wykonane z żelaza i metali kolorowych pochodzą z kilku grobów, znaleziono je w różnych miejscach przy szkieletach, najczęściej jednak w okolicy miednicy. Ich charakterystyka możliwa będzie po konserwacji. W tej chwili, wobec faktu odkrycia fragmentów tkanin delikatniejszych lepszej jakości, wykluczyć nie można, że szpilki znajdowane w grobach na cmentarzysku w Gieczu, mogły służyć do spinania całunów lub strojów pogrzebowych.

**Instrument muzyczny** – piszczałka wykonana z kości, złamana z obu stron, przy jednym końcu trzy otworki, wycięte trójkątnie. Znaleziona została w bogato wyposażonym grobie 42/99. Oprócz instrumentu w grobie znajdowały się dwa kabłączki skroniowe, pierścionek, zawieszka i nieokreślony przedmiot metalowy.

Znaczna liczba zabytków, bo aż 24 egzemplarze, to tzw. nieokreślone przedmioty żelazne lub z metali kolorowych, znajdowane najczęściej podczas oczyszczania szkieletów, których charakterystyka możliwa będzie po ich konserwacji.

### Analiza rozmieszczenia grobów z wyposażeniem

Jako wyposażenie znajdowano w grobach od jednego do kilku przedmiotów.

Tabela 3.

Giec, stan 4. Ilość elementów wyposażenia w grobach

| Liczba przedmiotów | Liczba grobów | % wszystkich grobów |
|--------------------|---------------|---------------------|
| 0                  | 74            | 49,7                |
| 1                  | 34            | 22,8                |
| 2                  | 24            | 16,1                |
| 3                  | 6             | 4,0                 |
| 4                  | 3             | 2,0                 |
| 5                  | 5             | 3,3                 |
| 6                  | 2             | 1,3                 |
| 7                  | 1             | 0,7                 |
|                    | 149           | 100                 |

Mimo iż przebadaliśmy jedynie część cmentarzyska, można podjąć próbę analizy planigrafii grobów z wyposażeniem. Uderza, że groby wyposażone w różną liczbę przedmiotów są stosunkowo równomiernie rozmieszczone na zbadanej części cmentarzyska. Większe skupienie grobów niewyposażonych, czytelne we wschodniej partii nekropoli wynika zapewne z faktu, że w tej części odkryto znaczną ilość grobów bardzo zniszczonych.

Groby zawierające więcej niż dwa przedmioty tworzą czytelne skupienie w zachodniej części badanego cmentarzyska. Na tym obszarze zlokalizowane jest aż jedenaście pochówków z wyposażeniem liczącym trzy i więcej przedmiotów. Tu również występuje większa ilość grobów z dwoma przedmiotami.

W tej partii nekropoli koncentrują się szczególnie „bogate” pochówki, np. wspomniane powyżej groby 42/99, 43/99, 52/99 czy 36/03, 42/03. Poza tym odnotować warto, że na sześć monet znalezionych w grobach aż cztery pochodzą z grobów z tej partii cmentarzyska, trzy groby, w których znaleziono krzesiwa znajdują się też w tym rejonie.

Przypuszczać można, że bardziej szczegółowa analiza zarówno wyposażenia, jak i powiązanie jej z analizą struktury płci i wieku tej i pozostałych części cmentarza przyniesie więcej informacji o pochowanej tu ludności. Być może wówczas wyjaśni się sprawa „pustych” przestrzeni na cmentarzysku.

## CHRONOLOGIA

Jak już wspomniałam, z grobów pozyskaliśmy sześć monet i głównie na ich podstawie oparte są ramy chronologiczne funkcjonowania cmentarzyska na okres od połowy XI do przełomu XII na XIII wiek.

Na ten czas wskazuje też chronologia innych elementów wyposażenia, np. pierścionki skręcane z trzech drutów znane są ze stanowisk datowanych od 2 połowy i końca X wieku do początków XIV w., ze szczególnym nasileniem w znaleziskach z XI – XIII w., (Kóčka-Krenz 1993, s. 117). Na okres od końca X do początków XIII wieku datowane są pierścionki taśmowate (Kóčka-Krenz 1993, s. 118–119).

Znaleziska łańcuszków plecionych ścięciem uszkowym na ziemiach polskich są nieliczne, np. Noskowo-Bzowo woj. śląskie (skarb z XI? wieku), czy Opole-Ostrówek z warstwy datowanej na 4 ćwierć X w., (Kóčka-Krenz 1993, s. 28, 111, 135, tab. 5; tam dalsza literatura).

Nie wykluczone, że dalsze badania pozwolą na uszczegółowienie zaproponowanej chronologii.

## PALISADA

Najbardziej charakterystycznym elementem organizacji przestrzeni nekropoli w Gieczu, wyróżniającym ją spośród innych cmentarzysk z tego okresu z terenu Wielkopolski, jest rodzaj płotu – palisady (por. ryc. 3), wyznaczającej południową granicę cmentarza. Odsłonięto ją od długości ok. 30 m, jej przebieg zachowuje kierunek: północny wschód – południowy zachód. Kierunek grodzienia nie jest więc zgodny z zasadniczym kierunkiem chowania zmarłych.

Płot palisadowy wyznaczają dwa, miejscami trzy rzędy w większości słabo zachowanych dołków postępowych, które charakteryzują się zróżnicowaną średnicą od 15 aż do 30 cm, a także nieregularnym przekrojem pionowym, aczkolwiek kształt większości z nich sugeruje, że pale były zaostrome. Maksymalna ich miąższość dochodziła do 30 cm. Odległości między kolejnymi dołkami są nierównomierne, podobnie jak różna jest odległość między poszczególnymi rzędami. Wyraźnie widać, że ku odsłoniętych dotychczas krańcom palisady rzędy słupów systematycznie zbliżają się do siebie. Jednak jak dotąd nie udało się uchwycić ani wschodniego, ani zachodniego krańca tej konstrukcji. Prace eksploracyjne w wykopach najbardziej wysuniętych na zachód nie zostały jeszcze ukończone, a wydaje się, że tam można spodziewać się zachodniego krańca omawianej palisady.

Konstrukcję tę wiążemy z cmentarzem na podstawie stratygrafii, dołki przecinają bowiem w kilku miejscach zarówno warstwy, jak i nieliczne w tej partii stanowiska obiekty – pozostałości wcześniejszej osady. Na obecnym etapie badań trudno precyzyjnie określić czas rozpoczęcia budowy palisady.

Istnienie takiej konstrukcji w bezpośrednim sąsiedztwie grodu niewątpliwie nawiązywało do układu komunikacyjnego, który prawdopodobnie przebiegał między grodem a osadą, chodzi tu o szlak w kierunku Poznania, którego przebieg w tym miejscu sugerowali badacze (Wędzki 1958, s. 11, 12 ryc. 2; Kostrzewski 1956, s. 320), w szczegól-

ności o „przedłużenie” mostu/grobli, dendrologicznie datowanego na początek wieku XI (Polcyn 1994, s. 245).

Wydaje się, że odgródzenie sfery *sacrum*, jaką bez wątplenia był cmentarz, było na tym terenie w połowie wieku XI koniecznością. Tuż przy gieckim grodzie, wówczas siedzibie kasztelanii panował spory ruch. Budowa więc takiego ogrodzenia była ze wszech miar uzasadniona, nie tylko ze względu na bliskość grodu i szlaków komunikacyjnych. Sądzić można, że decyzja o oddzieleniu cmentarza nie była podyktowana jedynie względami czysto praktycznymi: stworzona tu bowiem została szczególna przestrzeń *sacrum*, co w powiązaniu z zaobserwowanymi regułami zwyczajów pogrzebowych, określonymi kwaterami(?), stawia cmentarzysko w Gieczu w rzędzie niezwykle interesujących stanowisk, wyznaczając nam jednocześnie kierunki szczegółowych badań. Istotny wydaje się moment rozpoczęcia budowy palisady, ponieważ wykluczyć nie można, że cały proces zakładania tu cmentarza wiązał się z wyborem miejsca, rytuałem nakreślenia i wykonania jego „fizycznych” granic.

Jest to tym bardziej zajmujące, że rzadko udaje się zaobserwować tak wyjątkowe potraktowanie tego szczególnego miejsca, jakim był cmentarz. Przykłady działań, których celem było oddzielenie cmentarza od otoczenia są nieliczne i różnorodne. Pozostałości regularnego „oparkowania” przykościelnej nekropoli (datowanej od połowy XII do około połowy XIII wieku) odkryto w Święcku Strumianach (stanowisko III) na wschodnim Mazowszu (Jaskanis 1998). Z kolei rów o imponującej szerokości (ponad 3 m) i głębokości (do 1,5) miał być granicą cmentarza w Starym Brześciu – stanowisko 4 (Byrska–Kaszewska 1957, 91–92). Dalszy przykład tego typu działań pochodzi z nekropoli w Mikorowie, stan. 8 (woj. pomorskie), tu cmentarz otaczał kolisty rów, szerokości 30–50 cm, głębokości 80 cm, prawdopodobnie także z drewnianymi słupami<sup>4</sup>.

Liczniesze przykłady tego typu działań pochodzą z południa (Morawy, Węgry) i północy (za: Jaskanis 1998, tam też dalsza literatura). Oplotowanie paroma rzędami przykościelnego cmentarzyska z IX w. odkryto także w Micheldorf w Austrii (Zoll-Adamikowa 1996, s. 445, 447, ryc. 253).

**Podsumowując** stwierdzić możemy, że dotychczas odsoniętą część nekropoli zaliczyć możemy do grupy cmentarzy, na których czytelne są cechy charakterystyczne zarówno dla cmentarzy przykościelnych, jak i pozakościelnych (Zoll-Adamikowa 1971, s. 549–550). Dla cmentarzy przykościelnych typowa jest m.in. wyłącznie zachodnia orientacja. Przeciętna ilość wyposażenia przypadająca na jeden grób na cmentarzyskach przykościelnych jest niższa niż jeden przedmiot na jeden grób. W przypadku nekropoli w Gieczu wskaźnik ten wynosi 1,05 – jest zatem zbliżony do typowego dla tych cmentarzysk.

Z kolei cechy cmentarzysk pozakościelnych czytelne na gieckim cmentarzysku, to występowanie oprócz ozdób, części ubioru i monet a także przedmiotów codziennego użytku.

Biorąc zaś pod uwagę ogrodzenia wokół cmentarzy, wydaje się że zdecydowanie częściej ogradzane były cmentarze sytuowane przy kościołach. W przypadku cmentarzyska w Gieczu odległość od kościoła św. Jana na grodzie wynosi około 80 m. Odległość ta nie wyklucza możliwości uznania nekropoli gieckiej za przykościelną, a ściślej zaliczenia jej do grupy stanowisk o charakterze mieszanym, które leżały w zasięgu oddziaływań niezbyt odległego kościoła.

<sup>4</sup> Informacji udzielił dr Piotr Chachlikowski za co serdecznie dziękuję.

## BIBLIOGRAFIA

Byrska-Kaszewska E.

- 1957 Cmentarzysko średniowieczne w Starym Brześciu, powiat Włocławek (stan.4) (część I), PiM MAEL SA nr 2, s. 85–124.

Hanuliak M.

- 1994 Malé Kosihy I. Pohrebisko z 10. – 11. storočia (archeologicko-historicke vyhodnotenie), Nitra.

Indycka E.

- 2000 Z badań nad cmentarzyskami gieckiego kompleksu osadniczego, SL 6, s. 69–90.

Jaskanis D.

- 1998 Układ przestrzenny cmentarzyska we wczesnośredniowiecznym zespole osadniczym w Świątku Strumianach na wschodnim Mazowszu [w:] H. Kóčka-Krenz, W. Łosiński (red.), Kraje słowiańskie w wiekach średnich. Profanum i sacrum. Poznań, s. 536–548.

Kóčka-Krenz H.

- 1983 Złotnictwo skandynawskie IX–XI wieku, Poznań.  
1993 Bizuteria północno-zachodnio-słowiańska we wczesnym średniowieczu, Poznań.

Kostrzewski B.

- 1961 Badania wykopaliskowe w Gieczu, pow. Środa, w 1959 r., SprAr 13, s. 170–176.

Krapiec M., Krysztofiak T.

- 2003 Potwierdzenie plemiennej metryki grodu w Gieczu, WSA 6, s. 32–51.

Krzyszowski A.

- 1992 Wstępne wyniki badań archeologicznych na wczesnośredniowiecznym cmentarzysku szkieletowym z X/XI–XI wieku w miejscowości Sowinki, gm. Mosina, woj. poznańskie, stanowisko 23A, WSA 1, s. 83–102.

Musianowicz K.

- 1949 Kabłączki skroniowe – próba typologii i chronologii, Światowit 20, s. 169–232.

Połcyn M. i in.

- 1994 Rezultaty badań przyrodniczo-archeologicznych przeprowadzonych na wczesnośredniowiecznym moście/grobli w Gieczu, gm. Dominowo, stan. 2, SL 3, s. 216, 243.

Wachowski K.

- 1975 Cmentarzyska doby wczesnopiastowskiej na Śląsku, Wrocław–Warszawa–Kraków–Gdańsk.

Wędzki A.

- 1958 Rozwój i upadek grodu gieckiego, SiM DWP 4, z. 2, s. 11, 12, ryc. 2.

Wrzesińska A., Wrzesiński J.

- 1998 Próba interpretacji struktury społecznej ludności na cmentarzysku. Doniesienie wstępne, SL 5, s. 13–40.

Wrzesiński J.

- 2000 Czarownice – próba podsumowania Warsztatów [w:] J. Wrzesiński (red.), Czarownice. Funeralia Lednickie 2, Wrocław–Sobótka, s. 179–199.

Zoll-Adamikowa H.

- 1971 Próba periodyzacji wczesnośredniowiecznych praktyk pogrzebowych w Polsce, AP 16, s. 541–556.  
1996 Micheldorf [w:] SSS 8, s. 445, 447, ryc. 253.

## FRÜHMITTELALTERLICHES GRÄBERFELD IN GIECZ, FST. 4, WOJ. WIELKOPOLSKIE BISHERIGE UNTERSUCHUNGSERGEBNISSE

### Zusammenfassung

Die Fundstelle 4 in Giecz ist ein der Elemente des Siedlungskomplexes von Giecz. Sie liegt auf einer kleinen Erhöhung auf der westlichen Seite eines heute fast ganz vereisten Sees, in unmittelbarer Nähe der Burg (Giecz, Fst. 1).

Diese Fundstelle umfasst ein frühmittelalterliches Skelett-Reihengräberfeld und eine Siedlung.

Die ersten Arbeiten wurden auf diesem Gebiet im Jahr 1959 durchgeführt und im Jahr 1999 wiederaufgenommen.

In den Grabungsflächen sind bisher insgesamt 149 Skelettgräber freigelegt, zum größten Teil mit erhaltener anatomischer Knochenanordnung. Die Spuren von größeren Vernichtungen befanden sich in den Gräbern, die fast direkt unter dem Humus gelegen waren. Alle Gräber waren in der Praxis in die Siedlungsobjekte eingegraben.

Die Umrisse von Grabgruben waren in meisten Fällen unerkennbar. Wenige erkennbare Gruben waren rechteckig und hatten abgerundete Ecken.

Fast alle Toten lagen in der Achse E-W, mit den Köpfen nach Westen (sporadisch mit den Köpfen nach Osten). Nur in wenigen Fällen wurde ein kleiner Unterschied in deren Lage festgestellt.

Die Skelette waren in den Gräbern ausgestreckt. Sie lagen auf dem Rücken. Die Arme waren meist dem Körper entlang ausgestreckt. Die Hände lagen manchmal auf dem Becken.

In den meisten Gräbern wurden die Beigaben freigelegt. Eine zahlreiche Kategorie der in den Gräbern freigelegten Funde waren die Messer, manchmal mit restlich erhaltenen Fragmenten der Messerscheiden aus organischen Stoffen, mit Beschlägen, die oft andere Gegenstände, z.B. Feuerzeug, Schleifstein oder so gen. ringförmige Nadel oder Schläfenring begleiteten.

Verhältnismäßig oft werden Funde freigelegt, die mit Frauengräbern verbunden werden, d.h. die Schläfenringe, Handschmuck in Form von Glas- und Metallringen, sowie Glasperlen. Interessant ist auch die Freilegung von einigen Nadeln aus Buntmetallen oder aus Eisen, die an verschiedenen Stellen bei den Skeletten auftraten.

Ein Element, das das Gräberfeld in Giecz auszeichnet, ist die Palisade, welche die Südgrenze des Gräberfeldes bestimmt. Sie wurde über die Länge von ca. 30 m freigelegt und besteht aus zwei, teilweise drei Reihen erhaltener Pfostengruben.

Auf Grund von Merkmalen des Bestattungsritus, die auf dem Gräberfeld in Giecz festgestellt wurden, kann dieses Gräberfeld zur Kategorie der Objekte mit Mischcharakter gezählt werden, die in sich die Merkmale der Kirchen- und Nichtkirchenfriedhöfe verbinden.

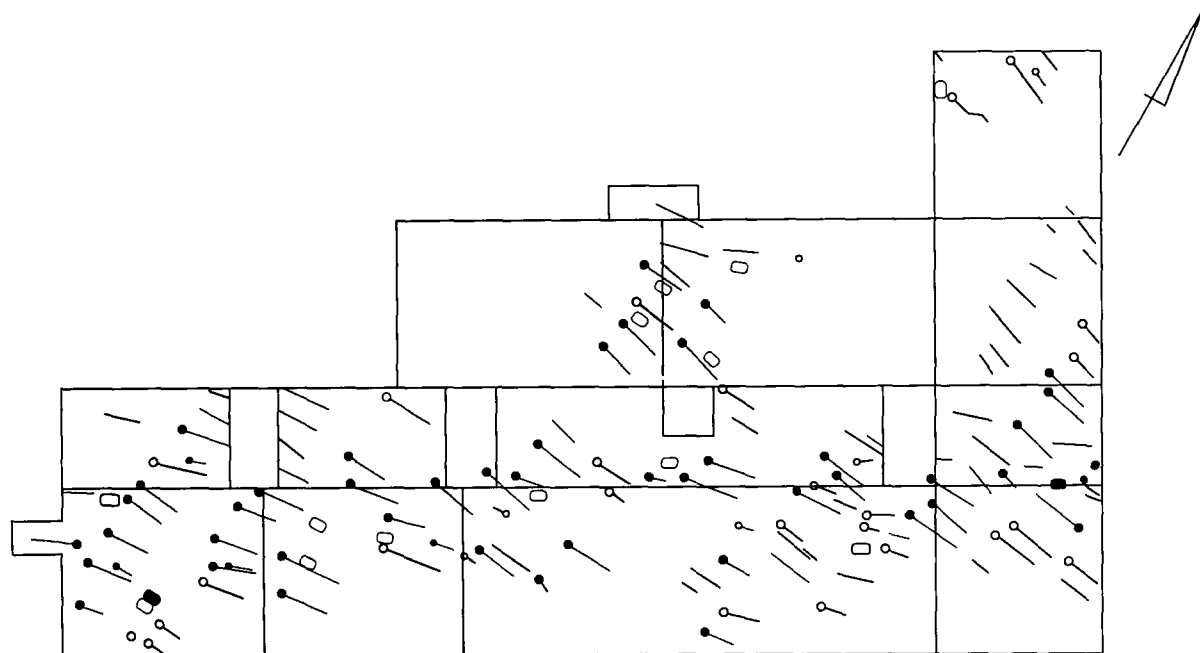
Bisherige Grundlage für die Datierung des Gräberfeldes, vor der Erarbeitung des gesamten freigelegten Fundgutes, sind die Münzen. Die Datierung dieser Münzen lässt die Nutzungszeit des Gräberfeldes mit dem Zeitraum von der Mitte des 11. Jh. bis Ende des 12. Jh. zu verbinden.

### ABBILDUNGEN

- Abb. 1. Giecz, Fst. 4. Lage der Fundstelle. 1- Siedlung, 2- Kirche
- Abb. 2. Giecz, Fst. 4. Lageplan der Grabungsflächen aus den Untersuchungen 1999–2003
- Abb. 3. Giecz, Fst. 4. Planigraphie der Gräber auf der Fundstelle
- Abb. 4. Giecz, Fst. 4. Gewählte Beispiele der Grabgruben
- Abb. 5. Giecz, Fst. 4. Beispiele untypischer Gräber
- Abb. 6. Giecz, Fst. 4. Beispiele von Doppelgräbern und mehrfachen Gräbern
- Abb. 7. Giecz, Fst. 4. Schläfenringe, Ring aus Draht, bandförmiger Ring, Knochenanhänger, Glasring, Kette
- Abb. 8. Giecz, Fst. 4. Messer, Messerscheidenbeschläge, Griffbeschläge
- Abb. 9. Giecz, Fst. 4. Feuerzeug, eiserner Haken für die Angel, den Stiel?, ringförmige Nadel, Knochenstachel, Knochenknopf
- Abb. 10. Giecz, Fst. 4. Lageplan der Gräber mit Beigaben
- Abb. 11. Giecz, Fst. 4. Lageplan der Gräber mit verschiedener Zahl der Beigabenelemente

### TABELLEN

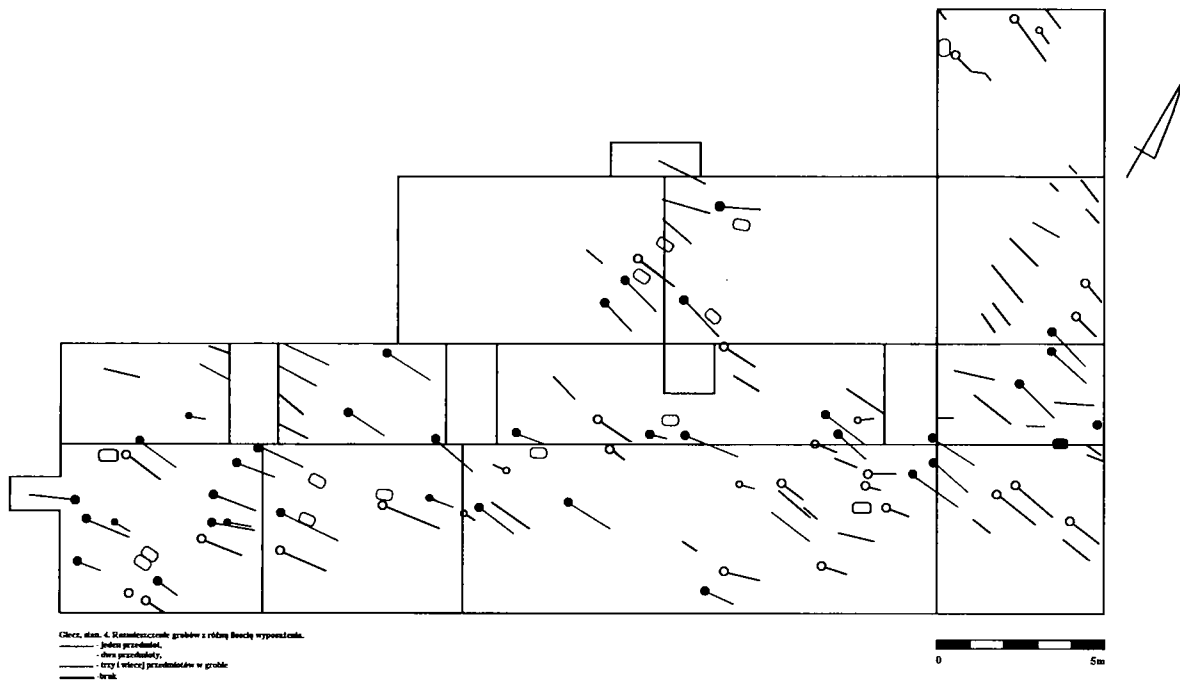
- Tab. 1. Giecz, Fst. 4. Elemente der Grabausstattung
- Tab. 2. Giecz, Fst. 4. Mitauftreten der Funde
- Tab. 3. Giecz, Fst. 4. Charakteristik der Münzen
- Tab. 4. Giecz, Fst. 4. Zahl der Beigabenelemente in den Gräbern



Ryc. 10. Giecz, stan 4. Rozmieszczenie grobów z wyposażeniem

..

Ryc. 10. Giecz, stan 4. Rozmieszczenie grobów z wyposażeniem



Ryc. 11. Giecz, stan 4. Rozmieszczenie grobów z różną ilością elementów wyposażenia