

III. KRONIKA

JANUSZ SKOCZYŁAS

Katedra Geologii

Uniwersytet im. Adama Mickiewicza

WAWRZYNIEC SUROWIECKI (1769 - 1827) W ROCZNICĘ ŚMIERCI

Na terenie byłej kasztelanii lednickiej w Imielniku, 4 sierpnia 1769 r. urodził się Wawrzyniec Surowiecki, znany ze swej późniejszej działalności i osiągnięć w zakresie historii, ekonomii, geografii ekonomicznej, archeologii, antropologii, paleogeografii, statystyki, administracji państwa i wielu jeszcze innych dziedzin życia i nauki.

W dziejach nauki polskiej zapisał się Wawrzyniec Surowiecki, przede wszystkim, jako wybitny historyk, sławista i ekonomista.

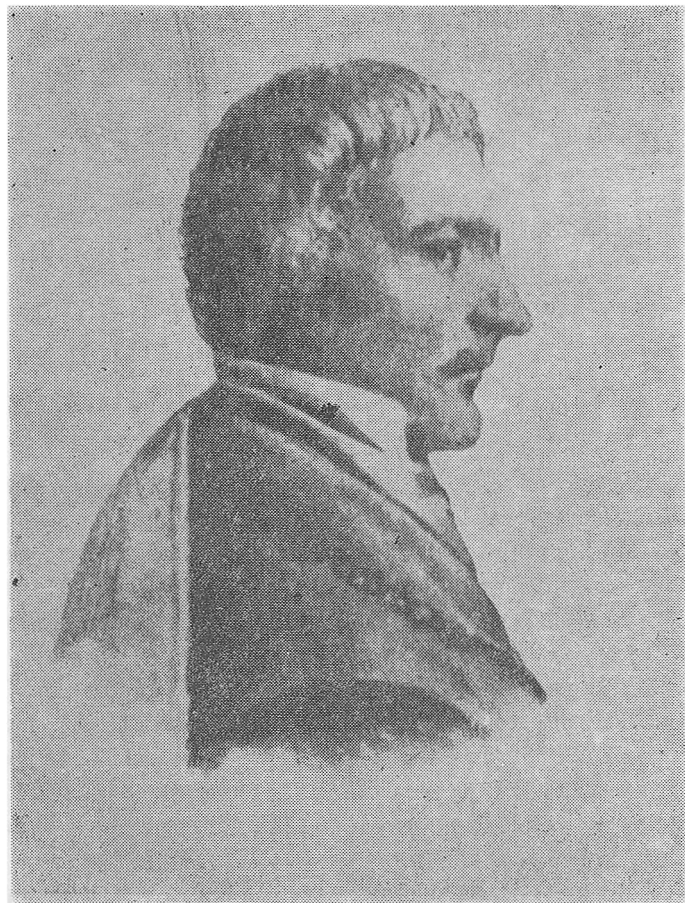
Uchodził on za autorytet w zakresie najstarszej historii Słowian. W głównym jego dziele pt. *Śledzenie początków narodów słowiańskich* (1820) docenić należy zrozumienie przez W. Surowieckiego znaczenia wykopalisk archeologicznych, a także trafne identyfikacje (np. Wenedów jako Słowian).

W. Surowiecki był również pionierem w zakresie antropologii Słowiańszczyzny (M. Fleszar, 1967, s. 205).

W dziedzinie nauk ekonomicznych Wawrzyniec Surowiecki był jednym z pierwszych wyznawców klasycznej ekonomii burżuazyjnej (J. Grzywicka, A. Łukaszewicz, 1957, s. X; A. Gęła 1958 s. 184).

Przyczynił się on również do stworzenia teoretycznych i praktycznych podstaw rozwoju geografii. Śmiałość i postępowość poglądów Surowieckiego oraz jego wybiegające naprzód ujmowanie zjawisk gospodarczych z geograficznego punktu widzenia sprawiają, że można go uważać za twórcę geografii ekonomicznej w Polsce. (M. Fleszar, 1962, s. 41). Rezultaty jego prac w tym zakresie znaczą w rozwoju myśli geograficzno-ekonomicznej w Polsce drogę od statystyki opisowo-geograficznej do geografii ekonomicznej (M. Fleszar, 1956, s. 320).

Z przyrodniczego, szczególnie paleogeograficznego punktu widzenia oryginalna oraz inspirująca dla przyszłych badaczy była rozprawa pt. *O rzekach i splawach krajów Księstwa Warszawskiego* (Warszawa 1811), w której, łącząc swoje zainteresowania geograficzno-historyczno-ekonomiczne, dał W. Surowiecki nowy obraz stosunków paleogeografii Kujaw we wczesnym średniowieczu.



Podstawą dla jego rozważań na temat rozwoju międzyrzecza Wisła–Warta była *Chorografia* Jana Długosza, według której w rejonie Gopła istniały trzy duże jeziora: Gopło, Jezioro Ślesińskie i Jezioro Lubstowskie. Surowiecki zauważył, że do jego czasów – przelom XVII i XIX wieku – Gopło i Jezioro Ślesińskie uległy podziałowi. Na obszarze Gopła, w ujęciu Jana Długosza istniały trzy jeziora: Gopło, Szarlejskie i Mielno, a obok Jeziora Ślesińskiego przybyło Jezioro Gosławskie, które w XV wieku było fragmentem Jeziora Ślesińskiego.

W. Surowiecki wychodząc z założenia, że obraz Gopła i Jeziora Ślesińskiego, przedstawiony przez Jana Długosza był wówczas prawdziwy, wyliczył, iż przy istnieniu wysokości wody w Goplu, określonej przez Długosza, obszar między zamkiem szarlejskim na północy, a Gosławicami na południu musiał być zatopiony, z wyjątkiem wzgórza Przewłoka, dzielącego dawne Gopło i Jezioro Ślesińskie.

Dysponując wiadomościami o odkryciu starych śluz oraz poziomów rzecznych, w torfach, podczas kopania kanału Bydgoskiego, Surowiecki wysunął hipotezę, że istniało w przeszłości naturalne połączenie Gopła z Wisłą. Zaś okres świetności Kruszwicy mógł być związany właśnie z położeniem jej na szlaku wodnym. Posunął się nawet do fantastycznego, z dzisiejszego punktu widzenia, przypuszczenia, że Mysia Wieża w Kruszwicy mogłaby być latarnią morską oświetlającą szlak żeglarski, a nie fragmentem zamku.

Pomijając słuszność oceny tej hipotezy, a przede wszystkim trafność przytoczonych argumentów, stwierdzić należy, że miała ona znaczny wpływ na rozwój poglądów dotyczących najnowszej historii ziemi wielkopolskiej.

Kilkadziesiąt lat później J. Kozierowski (1852) w artykule pt. *Niektóre wiadomości z geologii z zastosowaniem do gruntów Polski* uwzględniając hipotezę W. Surowieckiego o zmianach linii brzegowej jezior wielkopolskich, wysunął wniosek, iż przyczyną tego zjawiska był intensywny wzrost torfowisk na terenie Wielkopolski i Kujaw.

Natomiast W. Łuszkiewicz (1891, s. 31) rozpatrując, prawie sto lat później zagadnienie transportu zsylikowanego piaskowca z Brzeźna koło Konina nawiązał do hipotezy istnienia w XII wieku połączeń wodnych sugerowanych przez W. Surowieckiego.

Najnowsze badania geograficzne nie kwestionują zasięgu Gopła i Jeziora Ślesińskiego przedstawionego przez Długosza. Nie wykluczają też istnienia połączenia Gopła z Wartą za pośrednictwem Goplenicy oraz z Wisłą za pośrednictwem rzeki Bachorze i Zgłowiączki (J. Piasecka 1973, s. 427).

Przedstawione tutaj, w wielkim skrócie, jedno z wielu zagadnień, jakimi zajmował się Wawrzyniec Surowiecki, zdaje się potwierdzać zdanie wielu współczesnych przedstawicieli różnych dyscyplin naukowych, że w każdej dziedzinie wiedzy, która była przedmiotem jego zainteresowań, dociekania i ustalenia W. Surowieckiego miały charakter oryginalny i innowacyjny.

Różnorodność jego zainteresowań, oryginalność w metodycznym podejściu do rozwiązywanych problemów, a także trwałość i aktualność rezultatów jego badań stanowią, jak się zdaje, wystarczający powód dla przypomnienia tego wybitnego człowieka, którego 160-lecie śmierci minęło 10 czerwca 1987 roku.

Sądzić można, iż dla rozwijającego się od kilku lat, przy Muzeum Pierwszych Piastów na Lednicy, interdyscyplinarnego zespołu badań nad regionem Lednicy, postać Wawrzyńca Surowieckiego, syna tej ziemi, stanowić będzie przykład kompleksowego rozwiązywania zagadnień przyrodniczo-społeczno-ekonomicznych.

LITERATURA

- Fleszar M. 1967, *Wawrzyniec Surowiecki* (w:) *Dziewięć wieków geografii polskiej*, Warszawa s. 197 - 205.
- Fleszar M. 1962, *Zarys historii geografii ekonomicznej w Polsce do 1939 r.*, *Prace geograficzne* nr 30.
- Fleszar M. 1956, *Studia z dziejów geografii ekonomicznej w Polsce od połowy XVIII w. do r. 1848*, Warszawa.
- Gella A. 1958, *Wawrzyniec Surowiecki* (w:) *Monografie z Dziejów Nauki i Techniki*, t. 5.
- Grzywicka J., Łukaszewicz A. 1957, *Wstęp* (w:) *Wawrzyniec Surowiecki, Wybór pism*, Warszawa.
- Kozierowski J. 1852, *Niektóre wiadomości z geologii z zastosowaniem do gruntów Polski*, „Przegląd Poznański”. 15, s. 119 - 121.
- Łukaszewicz W. 1891, *Kościół romański we wsi Stare Miasto pod Koninem. Słup drogowy w Koninie. Kościół w Kazimierzu*, „Sprawozdanie Komisji do badania historii sztuki w Polsce”, 4, s. 23 - 33.
- Piasecka J. 1973, *Niektóre zmiany hydrograficzne w świetle materiałów historycznych* (w:) *Monografie z Dziejów Nauki i Techniki*, t. 87, s. 425 - 439.