

STAUROTEKA LEDNICKA

MUSEUM OF THE FIRST PIASTS AT LEDNICA
MUSAEUM PRIMORUM PRINCIPUM EX STIRPE PIASTEA IN LEDNICA

THE RELIQUARY OF THE TRUE CROSS
FROM OSTRÓW LEDNICKI
(LEDNICA HOLM)

Materials, Studies and Analyses

Edited by
Andrzej M. Wyrwa

Second edition

MUZEUM PIERWSZYCH PIASTÓW NA LEDNICY
MUSAEUM PRIMORUM PRINCIPUM EX STIRPE PIASTEAE IN LEDNICA

STAUROTEKA LEDNICKA

Materiały, studia i analizy

Redakcja naukowa
Andrzej M. Wyrwa

Wydanie II

BIBLIOTEKA STUDIÓW LEDNICKICH, tom XVI
Seria C — Dissertationes ad fontes spectantes, tom 2

StaurOTEKA lednicka. Materiały, studia i analizy

Wydanie I, 2009

Wydanie II, poprawione, 2015

© by Muzeum Pierwszych Piastów na Lednicy, Lednica 2015

All rights reserved

Żadna część niniejszej publikacji ani też całość nie może być w jakiegokolwiek formie i jakąkolwiek metodą powielana i przechowywana w jakimkolwiek systemie wyszukiwania informacji, ani przesyłana w żadnej formie za pomocą jakichkolwiek środków elektronicznych, mechanicznych, fotokopii, nagrywania i innych.

Kolegium Redakcyjne Serii C

Andrzej M. Wyrwa (redaktor naczelny), Jarosław Jarzewicz (z-ca redaktora naczelnego)
Wojciech Chudziak, Janusz Górecki, Zygmunt Kalinowski, Jan Świąch, Jacek Wrześniński
Paweł Sankiewicz (sekretarz)

Wydanie I opiniowali do druku

Prof. dr hab. Zdzisław Pentek

Dr Michał Myśliński

Tłumaczenia: Hanna Kossak-Nowocień, Bogusław Więcek, Grzegorz Żabiński (podpisy)

Adiustacja i korekta tekstów angielskich: Philip Earl Steele, Colin Phillips

Redakcja, korekta i organizacja produkcji: Hanna Kossak-Nowocień

Projekt okładki: Wojciech Kujawa

Opracowanie typograficzne, łamanie: Grzegorz Kalisiak | *Pracownia Liternictwa i Grafiki*

ISSN 1732-5471 ISSN 2081-268X ISBN 978-83-61371-53-3



MUZEUM
PIERWSZYCH PIASTÓW
NA LEDNICY



INSTYTUCJA KULTURY
SAMORZĄDU WOJEWÓDZTWA
WIELKOPOLSKIEGO

Wydawca: Muzeum Pierwszych Piastów na Lednicy
www.lednica.pl

Druk i oprawa: Uni-Druk Luboń

SPIS TREŚCI

Wstęp (ANDRZEJ M. WYRWA)	7
---------------------------------------	---

STAUROTEKA LEDNICKA / STAUROTHEKE FROM OSTRÓW LEDNICKI

JANUSZ GÓRECKI

U źródeł chrześcijaństwa w Polsce — relikwiarz drzewa Krzyża Świętego z Ostrowa Lednickiego.....	13
Miejsce znalezienia relikwiarza — stauroteki.....	13
Stan badań nad relikwiarzem lednickim	17
Opis relikwiarza w świetle najnowszych badań (ANDRZEJ M. WYRWA, JANUSZ GÓRECKI)	18
Chronologia i pochodzenie stauroteki z Ostrowa Lednickiego.....	29
Lednicki relikwiarz drzewa Krzyża Świętego na tle porównawczym	33
Kalendarium drzewa Krzyża Świętego.....	36
Główne miejsca zdeponowania relikwii drzewa Krzyża Świętego w Polsce	40
At the Font of Christianity in Poland: the Reliquary of the True Cross from Lednica Holm (Ostrów Lednicki) (Summary)	45

ANALIZY SPECJALISTYCZNE / SPECIALIST ANALYSES

BOGUSŁAW WIĘCEK, ROBERT OLBRYCHT, ANDRZEJ M. WYRWA

Zastosowanie termowizji dynamicznej do badań zabytków. Analiza stauroteki z Ostrowa Lednickiego.....	51
The Application of Thermovision to Examining Historical Artefacts. Analysis of the Staurotheke of Lednica Holm (Ostrów Lednicki) (Summary)	61

ZDZISŁAW HENSEL

Omówienie wyników badań składu chemicznego relikwiarza z Ostrowa Lednickiego	63
The Chemical Composition of the Reliquary from Ostrów Lednicki (Lednica Holm). Elaboration of the Research Findings (Summary)	65

ANDRZEJ SIKORSKI	
Tkanina z relikwiarza na Ostrowie Lednickim, stan. 1.....	67
The Fabric inside the Reliquary of Ostrów Lednicki (Lednica Holm); Site 1 (Summary)	75
Bibliografia/Bibliography.....	77
Spis Ilustracji	85
List of Illustrations.....	89
Autorzy/Authors	93
Wydawnictwa Biblioteki Studiów Lednickich / Volumes of the Lednica Studies Library	95

Wstęp

Jednym z ważnych elementów wyróżniających religijny sens życia, wiary i objawienia chrześcijańskiego były m.in. relikwie (łac. *reliquiae* — szczątki, pozostałości), które stanowiły „śmiertelne szczątki ciała świętego, a także przedmioty, które tradycje wiązały się z doczesnym życiem danego świętego na ziemi”. W chrześcijaństwie najwyżej w hierarchii postawione i obdarzane największym kultem są relikwie związane z życiem, pasją i śmiercią Chrystusa. Wśród nich jako najcenniejsze, mające najwyższą rangę, już od czasów starożytnych w Kościele uznawano i uznaje się relikwie związane z męką Chrystusa, w tym przede wszystkim drzewo Krzyża Świętego, które jak głosi legenda miała odnaleźć w IV wieku w Jerozolimie św. Helena przy udziale św. Cyriaka.

Helena (Flavia Julia Augusta; ur. w połowie III w., zm. ok. 328–330) była żoną lub konkubiną cesarza Konstantyna Chlorusa i matką cesarza Konstantyna Wielkiego. Wiarę chrześcijańską przyjęła przypuszczalnie po 313 roku, stając się wielką orędowniczką ubogich i Kościoła. Fundowała m.in. świątynie w Rzymie i Palestynie. Według tradycji sięgającej IV wieku w czasie prac zleconych przez nią na Golgocie, a związanych z usuwaniem „pogańskich budowli” istniejących na tym miejscu, miał zostać odnaleziony krzyż i inne narzędzia męki Chrystusa (w tym gwoździe z ukrzyżowania Chrystusa) — patrz ryc. 1 [KUŹMAK 1993 — tam dalsza literatura. Owo cenne znalezisko miało wówczas zostać podzielone na trzy części. Jeden jego fragment miał pozostać w Jerozolimie, a dwie duże części Helena przeniosła do Rzymu i Konstantynopola. W 638 roku z obawy przed zdobyciem Jerozolimy przez Arabów również i jerozolimską partykułę Krzyża Świętego przewieziono do Konstantynopola. Tak więc Konstantynopol i rezydujący w nim cesarze bizantyjscy stali się od lat trzydziestych VII wieku głównymi dysponentami tych relikwii w ówczesnym Kościele.

Kult relikwii drzewa Krzyża Świętego został zapoczątkowany ich wystawieniem w Jerozolimie 13 i 14 września 335 roku przy poświęceniu bazyliki Grobu Chrystusa (Anastasis), której wybudowanie św. Helena zleciła swojemu synowi Konstantynowi. Upowszechnienie tego kultu było związane z coroczną adoracją relikwii w rocznicę dedykacji bazyliki. To z kolei przyczyniło się do powstania święta Podwyższenia Krzyża Świętego, które w VII wieku (po 628) na stałe weszło do liturgii rzymskiej, wpłynęło na rozwój ruchu pielgrzymkowego i prawdopodobnie na rozpowszechnienie legendy o odnalezieniu Krzyża przez św. Helenę.



Ryc. 1. Święta Helena odnajduje Krzyż Chrystusa (Księga Godzinek z Mediolanu XV w. Musei Civici, Turyn)

Według relacji Cyryla Jerozolimskiego z ok. 348 roku drzewo Krzyża Świętego miano podzielić na drobne cząstki dla „całego świata” [KOPEĆ 1989 — tam dalsza literatura; patrz też opracowania w niniejszym tomie]. W bardzo szybkim czasie relikwie drzewa Krzyża Świętego stały się jednymi z najbardziej pożądanych relikwii. Ich kult jako „znak zbawienia” nakazał synod trullański (692), a potem umocnił w wydanych kanonach II Sobór w Nicei (787) [DSP: 335–341]. Relikwiom drzewa Krzyża Świętego miano oddawać taki sam kult jak Chrystusowi, albowiem jak zapisano w kanonie 16. dekretów wiary soboru nicejskiego II „cześć oddawana wizerunkowi przechodzi na prototyp”, czyli w przypadku relikwii drzewa Krzyża Świętego — na Chrystusa. Przez kontakt z tymi relikwiami wierni uzyskiwali więc bezpośredni kontakt z Chrystusem [DSP: 339].

W różnym czasie, przy różnych okazjach religijnych i „dyplomatycznych” oraz podczas różnego rodzaju wypraw relikwie drzewa Krzyża Świętego zaczęły się rozchodzić w całym Kościele chrześcijańskim. Dynastia piastowska, jak wynika ze źródeł pisanych i obecnych badań historycznych, relikwie drzewa Krzyża Świętego posiadała już najprawdopodobniej w XI wieku [patrz m.in. MSP; KOPEĆ 1975: 65–214; 1987; STARNAWSKA 2008: 106–114 i nn. — tam dalsza bogata literatura]. Niezależnie od przekazów pisanych poświadczających przechowywanie relikwii drzewa Krzyża Świętego w kościołach na ziemiach polskich, informacji na ten temat dostarczają też źródła archeologiczne. Obecnie jednym z najwcześniejszych datowanych relikwiarzy znalezionych na ziemiach polskich, w którym mogły się znajdować partykuły drzewa Krzyża Świętego, jest relikwiarz z Ostrowa Lednickiego odkryty w czasie badań wykopaliskowych w 1962 roku w rejonie tzw. II kościoła na największej z wysp jeziora Lednica koło Gniezna. Po latach badań, różnie konstruowanych tez i hipotez w dotychczasowej historiografii na temat tego zabytku, obecnie określono go jako staurotekę [MYŚLIŃSKI 2001] (od gr. *stauros* — pierwotnie: pal, belka, obecnie również: krzyż; *thekē* — pojemnik), czyli relikwiarz drzewa Krzyża Świętego. Ze względu na prestiżowy charakter tego zabytku dla chrześcijaństwa na ziemiach polskich i dla kultury polskiej, celem wzbogacenia wiedzy na jego temat, poddano relikwiarz ponownej szczegółowej analizie interdyscyplinarnej. Wykorzystując najnowsze możliwości nieinwazyjnego poznania niektórych jego cech konstrukcyjnych, niezależnie od badań archeologiczno-historycznych oraz z zakresu historii sztuki (J. Górecki), zabytek ten szczegółowo opisano (A.M. Wyrwa, J. Górecki) i poddano badaniom wybranymi metodami specjalistycznymi: metodą termowizji dynamicznej (B. Więcek, R. Olbrycht, A.M. Wyrwa) oraz metodą spektrometrii rentgenow-

skiej w celu szczegółowego określenia składu surowca, z którego relikwiarz ten był wykonany (Z. Hensel). Dokonano też analizy tkaniny wyjętej w 1989 roku z wnętrza relikwiarza, w którą były prawdopodobnie zawinięte partykuły relikwii drzewa Krzyża Świętego (?). Wszystkie wyniki tych badań publikujemy w niniejszym tomie.

Przeprowadzone badania makroskopowe, mikroskopowe i specjalistyczne w znaczącym stopniu uszczegółowiły naszą dotychczasową wiedzę na temat tego relikwiarza. Oczywiście można by jeszcze wykonać kilka dodatkowych badań, ale ze względu na wartość muzealną tego zabytku mogliśmy zastosować tylko badania nieinwazyjne. Inne wymagałyby drobnej ingerencji w jego struktury wewnętrzne. Szkoda, że poszerzone badania tego zabytku nie były wykonane przed jego konserwacją (1989), kiedy dostęp do wielu jego części był znacznie łatwiejszy niż obecnie. Mamy jednak nadzieję, że postęp nauki i nowe metody pozwolą już w najbliższej przyszłości na dalsze uzupełnienie wiedzy na ten temat.

Oddając do rąk czytelnika niniejszy tom, publikowany w ramach Biblioteki Studiów Lednickich (seria C, tom 2), mamy nadzieję, że prezentowane w nim wyniki badań będą punktem wyjścia do dalszych syntez interdyscyplinarnych i analiz historycznych związanych na przykład z ugruntowywaniem się chrześcijaństwa na ziemiach polskich, kontaktami pierwszych Piastów czy rozprzestrzenianiem się kultu Krzyża Świętego. Dzięki temu stauroteka lednicka uzyska jeszcze większe znaczenie niż obecne w polskiej i europejskiej przestrzeni kulturowej wczesnego średniowiecza.

Andrzej M. Wyrwa

STAUROTEKA LEDNICKA /
STAUROTHEKE FROM OSTRÓW LEDNICKI



U źródeł chrześcijaństwa w Polsce — relikwiarz drzewa Krzyża Świętego z Ostrowa Lednickiego

Szeroko zakrojony program badawczy związany z milenium państwa polskiego obejmował także prace archeologiczne prowadzone na Ostrowie Lednickim [ŻUROWSKI 1953]. Intensyfikacja badań wykopaliskowych tego miejsca przypadła na lata 60. ubiegłego wieku i łączyła się z kręgiem archeologów i historyków sztuki ośrodka poznańskiego [ogólne omówienie ŁOPACKA-SZYMAŃSKA 1984; szerzej GÓRECKI 2001]. Wówczas to doszło do wielu spektakularnych odkryć, m.in. relikwów tzw. II kościoła i jego nekropolii, zabudowy drewnianej grodu, urządzeń komunikacyjnych podgrodzia (droga) oraz pozostałości mostu zachodniego (i jego przyczółka). Poddano również weryfikacji szereg ustaleń badawczych korespondujących z budowlą pałacowo-sakralną. Wśród licznych znalezisk był również przedmiot, określony wówczas jako relikwiarz, który później zinterpretowano bliżej jako staurotekę [MYŚLIŃSKI 2001]. Desygnat stauroteka pochodzi z języka greckiego i oznaczał skrzynkę, pojemnik na krzyż (gr. *stauros* — krzyż, pal pionowy, narzędzie tortur i śmierci, *thekē* — pojemnik; ZIEHR 1998: 44). Właśnie ten zabytek jest przedmiotem naszych pogłębionych analiz.

Miejsce znalezienia relikwiarza — stauroteki

W sprawozdaniu z badań wyspy w 1962 roku prowadzący prace wspominał, że na zewnątrz tzw. II kościoła, w warstwie związanej z jego zniszczeniem odnaleziono niewielki przedmiot określony przez jego odkrywcę jako relikwiarz [NOWAK 1965: 185, ryc. 3]. Potwierdza to planigrafia i wynikająca z niej lokalizacja zabytku. Znaleziono go w arze 268, ćw. D, nieopodal obwodowej ściany północnej najmniejszego z przykościelnych aneksów, w odległości 0,30 m na północ od jego ściany północnej oraz 2,25 m na zachód od narożnika tego augmentum (ryc. 1–3). Głębokość zalegania znaleziska związana była z wysokością 112,28 m n.p.m.

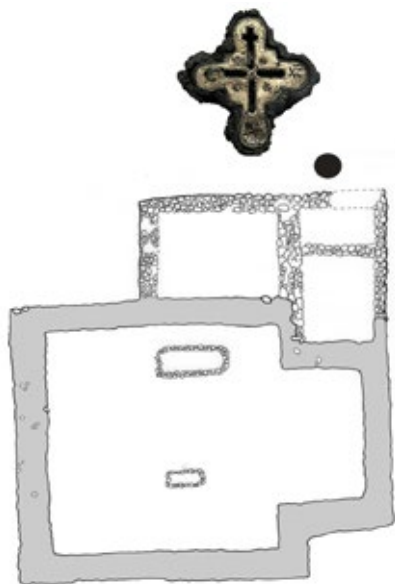
Relikwiarz pochodził z nawarstwień trzecich, ściślej z warstwy III 5–7 (gruzowiskowej i spalenizny), która także i dzisiaj, po przeprowadzonej weryfikacji stratygrafii i chronologii Ostrowa Lednickiego, uznawana jest za poziom destrukcji



Ryc. 1. Ogólna mapa Ostrowa Lednickiego z oznaczonym (strzałką) rejonem jednonawowego kościoła II (miejsce znalezienia relikwiarza)

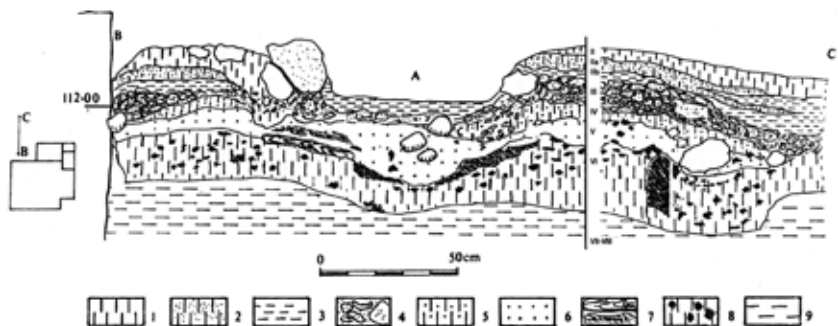


Ryc. 2. Zdjęcie lotnicze Ostrowa Lednickiego. A: miejsce znalezienia stauroteki, I: palatium i kaplica, II: kościół II, III: wały grodu (gród), IV: podgródzie



Ryc. 3. Szczegółowa lokalizacja miejsca odnalezienia relikwiarza (oznaczona kropką)

kościół II w 1. połowie XI wieku [ŁASTOWIECKI 1989: 30]. Nawarstwienia te łączone są z trzecim poziomem osadniczym zasiedlenia wyspy obejmującym okres 2. połowy X–1. połowy XI wieku (ryc. 4–5). Wspomniane warstwy wyznaczają poziom destrukcji mniejszego kościoła. Wypełniał je materiał ceramiczny o cechach typowych dla fazy D wczesnego średniowiecza (w tym konkretnym przypadku dla połowy XI wieku). Pochodził on z naczyń całkowicie obtaczanych (95,8%), przy niewielkim udziale form górą obtaczanych (4,2%). W zespole ceramiki całkowicie obtaczanej dominują naczynia o brzuścu dwustożkowatym z silnie na zewnątrz niemal poziomo wychylonym brzegiem oraz krawędziami ściętymi ukośnie lub poziomo na zewnątrz. Brzuśce naczyń są bogato ornamentowane. Obok poziomych bruzd występują pasma szerokich grzebykowych nacięć lub linii falistej. Liczne są także naczynia o brzuścach baniastych, a w warstwach III 4–6 naczynia z wyodrębnionymi szyjkami i w niewielkim procencie z cylindrycznymi szyjkami — o cechach charakterystycznych dla XI wieku (wyraźnie zaznaczona szyjka, brzuśce zdobione głębokimi poziomymi bruzdami zbliżonymi do poziomych żeberk [ŁASTOWIECKI 1989: 28–30, ryc. 17–19; tu por. ryc. 5].



Ryc. 4. Stratygrafia nawarstwień w rejonie lokalizacji stauroteki (po N-W i N stronie II kościoła). A: wkop grobowy 8, 1: brunatna próchnica (warstwa II), 2: silnie spieczona próchnica (warstwa IIa), 3: glina (warstwa IIb), 4: rumowisko zaprawy i martwicy wapiennej (warstwa III), 5: spieczona próchnica, miejscami z przepalonym drewnem (warstwa IV), 6: żółty piasek (warstwa V), 7: spalone i zbutwiałe drewno (warstwa VI), 8: brunatna próchnica z węgielkami (warstwa VI), 9: całec (warstwa VII–VIII)



Ryc. 5. Materiał ceramiczny z warstwy pochodzenia relikwiarza (III 5–7)

Stan badań nad relikwiarzem lednickim

Odkrycie tego wyjątkowej klasy artystycznej i warsztatowej przedmiotu pozostało właściwie bez echa. Poza wspomnianym sprawozdaniem A. Nowaka [1965] dopiero z końcem lat 70. ubiegłego wieku i później pojawiły się pierwsze (nadal jednak bardzo ogólne) spostrzeżenia odnoszące się do jego pochodzenia, chronologizacji i funkcji.

E. Gąssowska [1979: 159] przydawała znalezisku funkcję enkolpionu oraz opowiadała się za jego bizantyjskim pochodzeniem. Za import z Rusi lub Bizancjum uznawał go B. Bolz [1984: 99–100], który widział w nim obiekt przypominający prymitywny enkolpion, stanowiący jeden z kilku zabytków ruchomych (o konotacjach wschodnich) potwierdzających rzekomy pobyt na Lednicy chrześcijan praktykujących wedle rytu bizantyjskiego. Według tego badacza zabytek ten znalazł się na wyspie po roku 1018. W podobnym duchu sformułował swe myśli G. Labuda [1988: 397–407, ryc. 13], dla którego lednicki enkolpion — panagia — (wraz z kilkoma innymi zabytkami) był pośrednim dowodem wskazującym na obecność na Lednicy kolonii ruskiej z księżną Predslawą i kijowskim biskupem Anastazym [LABUDA 1988: 397–407, ryc. 13].

Trudność w klasyfikacji relikwiarza z Lednicy podkreślała E. Gródek-Kciuc [1989: 116, ryc. 10], autorka opracowania enkolpionów z obszaru Polski, która pisała, że „poza zaproponowaną typologią znalazł się krzyżyk — relikwiarz z Ostrowa Lednickiego”. W charakterze relikwiarza — pektorału oraz enkolpionu — ujmowałem ten przedmiot w swoich wcześniejszych publikacjach, gdzie też wskazywałem na jego chronologię w ramach 2. połowy X–1. połowy XI wieku [GÓRECKI 1998: 40, IV, 3; 2000a (poz. 18.05.010); 2001: 116–117, ryc. 76/5]. Z dworskim kręgiem księżny Dobrawy widział związek tego przedmiotu (któremu przydawał również funkcję pektorału) A. Grygorowicz [1998, 147–148]. Osobą, która przedstawiła interpretację relikwiarza lednickiego jako stauroteki oraz opowiadała się za jego bizantyjską proveniencją był wspomniany M. Nadolski (w 1992 roku — publikacja w roku 2002). W takim też charakterze funkcję relikwiarza wyartykułował również M. Myśliński [2001].

W pełni słuszny był pogląd M. Nadolskiego [2002] oraz M. Myślińskiego [2001] wskazujących na funkcję tego przedmiotu jako stauroteki. Ten specjalny rodzaj relikwiarza przeznaczony był do przechowywania drobnych fragmentów szczególnej relikwii Męki Pańskiej — drzewa Krzyża Świętego [przyp. FROLOW 1961; 1965; SZCZEPKOWSKA-NALIWAJEK 1996; SMORAĞ-RÓŻYCKA 2002].

Wreszcie szersze podsumowanie dotyczące omawianej stauroteki zawierają prace J. Góreckiego i A.M. Wyrwy [2010; 2012], jak również opracowanie pierwszego z wymienionych autorów, który włącza ów relikwiarz do grupy zabytków pochodzenia bizantyjskiego, a nawet łączy go z darem (ze strony ojca chrzestnego), jaki otrzymał Mieszko I z okazji chrztu na Ostrowie Lednickim [GÓRECKI 2013: 90–98; 2015: 26–28].

Opis relikwiarza w świetle najnowszych badań

Niniejszy opis został opracowany przez A.M. Wyrwę przy udziale J. Góreckiego; pomiary wykonano makroskopowo i pod mikroskopem stereoskopowym NIKON SMZ800, pomiary mikroskopowe wykonał A. Sikorski.

W momencie odkrycia zbytek oblepiony był osadami spalenizny (w tym fragmentami węgla drzewnych), ziarnami piasku i wapienno-gliniastej masy (ryc. 6–8) [LEHMANN 1989: 1]. Po usunięciu zewnętrznych zanieczyszczeń okazało się, że jest on w znacznej części uszkodzony. Najbardziej zniszczona była lewa dolna, górna oraz spodnia część relikwiarza (ryc. 6–8). W 1989 roku zbytek ten poddano konserwacji. Uszkodzone fragmenty „zamaskowano tkaniną szklaną na żywicy i grudkami przywartego środowiska (pozostałości z oczyszczania zabytku). Całość zabezpieczono spoiwem z poliakrylanu butylu” (ryc. 9–10) [LEHMANN 1989: 2].



Ryc. 6. Stauroteka z Ostrowa Lednickiego. Zdjęcie dokumentacyjne relikwiarza z 1964 roku



Ryc. 7. Stauroteka z Ostrowa Lednickiego. Widok strony czołowej relikwiarza — oblepionej resztkami warstwy z węglkami drzewnymi. Stan z 1962 roku



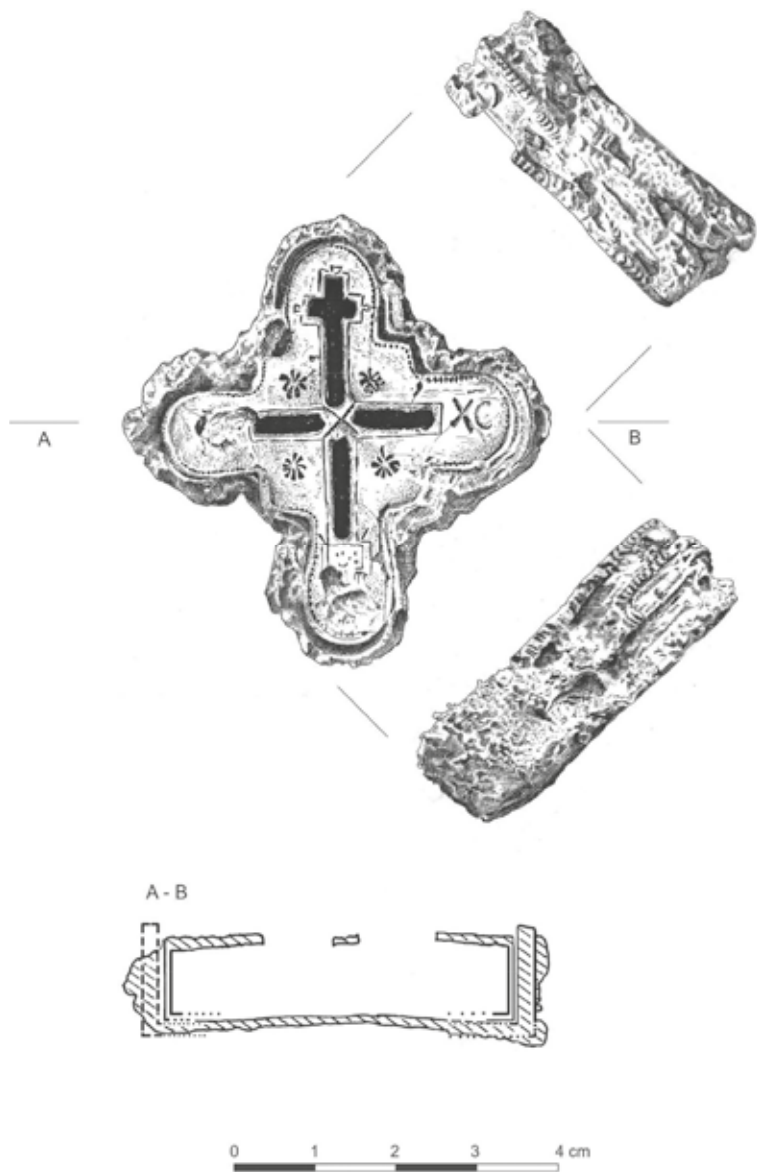
Ryc. 8. Stauroteka z Ostrowa Lednickiego. Widok strony spodniej oblepionej resztkami warstwy i fragmentami węglków drzewnych. Stan z 1962 roku



Ryc. 9. Stauroteka lednicka po konserwacji. Awers. Stan z 2009 roku



Ryc. 10. Stauroteka lednicka po konserwacji. Rewers. Stan z 2009 roku



Ryc. 11. Stauroteka z Ostrowa Lednickiego. A-B: przekrój i przybliżona rekonstrukcja puszki i relikwiarza w przekroju

Relikwiarz lednicki, jak wynika z jego makroskopowej i mikroskopowej analizy jest małym relikwiarzem typu puszkowego w kształcie zbliżonym do krzyża równoramiennego. Składa się on z dwóch części — puszkowej relikwiarzowej wykonanej ze srebrnej blachy (patrz opracowanie Z. Hensla w niniejszym tomie) o grubości 0,1–0,2 mm i rzeczywistego relikwiarza na cząstki Krzyża Świętego takiego samego kształtu (ryc. 6–11).

Puszka relikwiarzowa, obecnie nieco zniekształcona, ma wysokość od 1,25 do 1,55 cm. Jej długość wynosiła od ok. 6 (ramię pionowe krzyża) do ok. 5 cm (ramię poziome krzyża). Puszka była pierwotnie otwierana i zamykana, czego jednoznaczne ślady są widoczne na zewnętrznych jej ściankach z wyraźnymi na krawędzi bocznej relikwiarza prawdopodobnych „zaczepów” łączących obydwie części (ryc. 12). Przykłady zamykania puszek relikwiarzowych znamy chociażby z różnych podobnych zabytków z obszaru rusko-bizantyjskiego, bizantyjskiego itd. [patrz m.in. WOLTERS 1986: 212]. Jak wynika z pomiarów, uwzględniając stan zniszczenia i naprawy rekonstrukcyjne, można w przybliżeniu stwierdzić, że zarówno część spodnia puszkowej, jak i jej wieczko miały zbliżone wymiary; wg obecnego stanu zachowania między 0,6–0,78 cm; wieczko miało wysokość ok. 0,68 cm, a spodnia część puszkowej — ok. 0,79. Na bocznych, zewnętrznych krawędziach spód puszkowej i wieczko są zdobione ornamentem w formie pseudogranulek (ryc. 11–13). Podobny ornament biegnie też w połowie pojemnika — w górnej części puszkowej i dolnej części jej wieczka (ryc. 11–13).

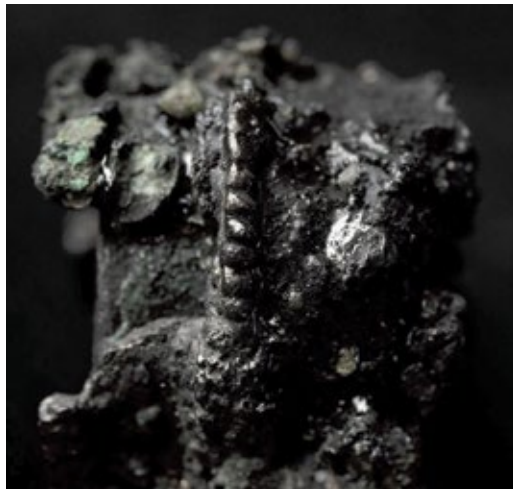
Pierwotnie górna część puszkowej była najprawdopodobniej zamknięta szybką (?). Puszka wraz z relikwiarzem, jak stwierdzono w czasie ich oczyszczenia podczas konserwacji w 1989 roku, była przypuszczalnie oprawiona w gągat (?) (lub czarny bursztyn ?) a cały relikwiarz prawdopodobnie był przechowywany w futerale (?) ze skóry, której „zrogowaciałe, przepalone” ślady stwierdzono w czasie konserwacji w 1989 roku [LEHMANN 1989; NADOLSKI 2002].

Umieszczony wewnątrz puszkowej relikwiarz jest nieco mniejszy, ma kształt krzyża odpowiadającego kształtem puszkowej, w której się znajdował. Jego wymiary wg obecnego stanu zachowania wynoszą ok. 5 cm (ramię pionowe krzyża) i ok. 5 cm (ramię poziome krzyża). Ramiona krzyża osiągają szerokość ok. 1,2 cm, ich zakończenia zaś są nieznacznie poszerzone (ryc. 9, 11).

Zewnętrzna powierzchnia relikwiarza wykonana jest ze „złoto-srebrnej”, z dużą domieszką miedzi, blaszki (Z. Hensel w niniejszym tomie) o grubości 0,5–0,7 mm. Została ona nałożona na srebrny pojemnik (na obecnym etapie



Ryc. 12. Stauroteka z Ostrowa Lednickiego. Widok krawędzi bocznej wskazującej na dwie części zabytku (wieczko i denko) oraz „zaczepów” łączących obydwie części puszkowatej



Ryc. 13. Fragment ścianki bocznej relikwiarza z ornamentem pseudogranulowanym. Stan z 2009 roku



Ryc. 14. Stauroteka z Ostrowa Lednickiego. Widok z boku pokazujący sposób nałożenia złotej płytki na relikwiarz

badań pełniejsze, nieinwazyjne rozpoznanie surowca pod złotą płytką było utrudnione) — ryc. 14. Złota płytki jest w wielu punktach zniszczona; występują na niej załamania, niewielkie ubytki i porysowania.

W złotej płytce i srebrnej blaszce, na którą ją nałożono, wykonano szerokie na 2 mm wycięcia, które tworzą formę krzyża łacińskiego z *titulusem*. Wycięcia te, jak wynika z obserwacji pod mikroskopem stereoskopowym wykonano najprawdopodobniej małą piłką lub innym narzędziem o podobnym działaniu. Ramiona wyciętego w tej płytce krzyża są nierówne. Lewa część wycięcia poziomego ramienia krzyża ma wymiary $0,85 \times 0,27$ cm a prawego $1,003 \times 0,224$ cm. Górna część pionowej belki krzyża ma wymiary: $1,530 \times 0,22$ cm, a *titulus*: $0,555 \times 0,194$ cm, natomiast dolna część pionowej belki: $1,176 \times 0,223$ cm.

W miejscu przecięcia dłuższych ramion wycięcia pozostawiono niewielki fragment w kształcie zbliżonym do czworokąta, którego krawędzie boczne są „wgniecionie” — zaokrąglone — do jego środka. W środku tego czworokąta znajdują się dwie skośnie przecinające się linie, w kształcie zbliżonym do krzyża św. Andrzeja, które wykonano repusowanym ornamentem „perłkowym” (por. B. Więcek, R. Olbrycht, A.M. Wyrwa w niniejszym tomie). Obydwie linie mają



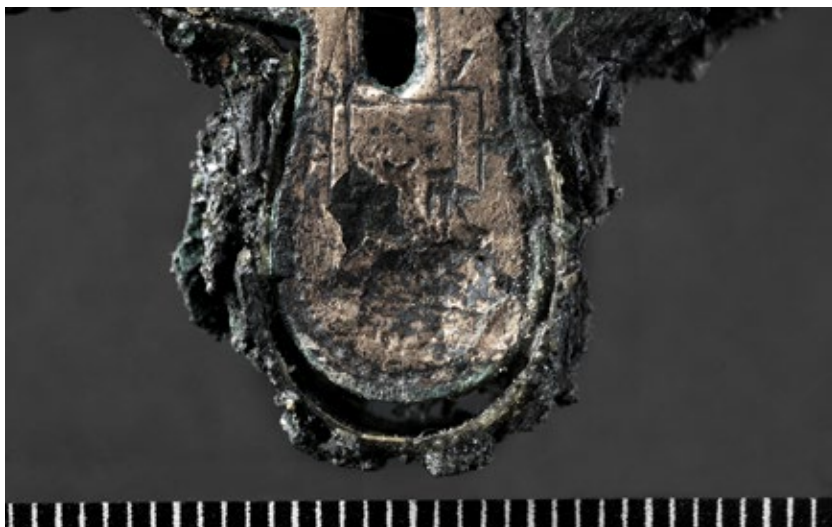
Ryc. 15. Staurotēka z Ostrowa Lednickiego. Krzyż łaciński wycięty w złotej płytce

takie same wymiary — $3,75 \times 3,75$ mm. Pomiędzy ramionami wycięcia widoczne są cztery ośmioramienne („pałeczkowe”) rozetki. Poszczególne ramiona („listki”) rozetki zostały wykonane z rytowanej „pałeczki” zakończonej puncowaną „perełką” (por. B. Więcek, R. Olbrycht, A.M. Wyrwa w niniejszym tomie). Rozetki są wykonane bardzo niestarannie. Ich obecny stan zachowania jest dobry. Wymiary rozetek są zbliżone; dwie po lewej stronie pionowego ramienia krzyża mają wymiary: górna $3,75 \times 3,75$ mm, a dolna $3,75 \times 3,25$ mm, natomiast położone po prawej stronie pionowego ramienia krzyża — górna $3,0 \times 3,0$ mm a dolna $3,5 \times 3,2$ mm (ryc. 11, 15).

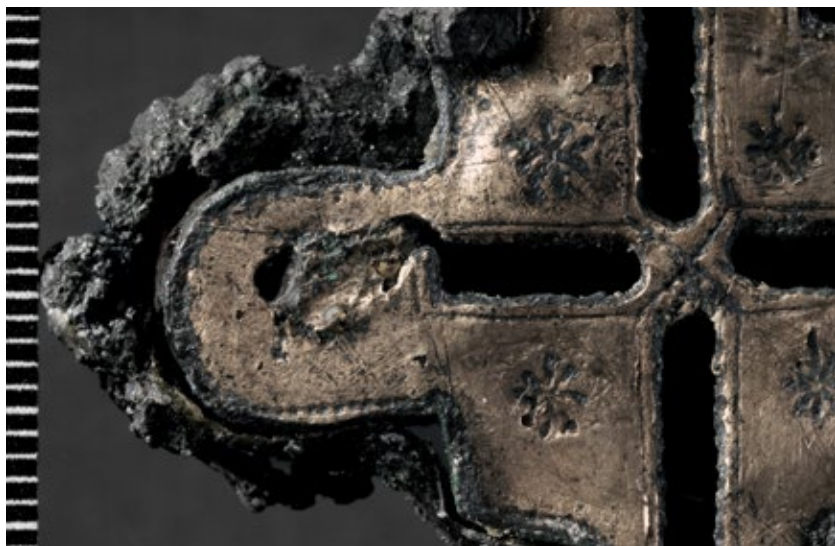
Przy zakończeniu prawego ramienia krzyża umieszczono chrystogram — litery XC (gr. skrót imienia „Chrystus” — namaszczoney [FORSTNER 1990: 26, 31, 34]), a nad nimi, od prawej części litery X do C, znajduje się pozioma „perełkowa kreska” wykonana puncą. Litery są nierównej wielkości. Litera X jest większa od C, jej wysokość wynosi 4,0 mm, a szerokość 2,75 mm, natomiast wysokość litery C wynosi 3,5 mm, a szerokość 2,25 mm. Złota wierzchnia płytka jest zdobiona ornamentem rytym wzdłuż wyciętych ramion krzyża, w wyniku czego uzyskano dla całości kształt krzyża łacińskiego (ryc. 13, 16 i nn.). Rytowanie to jest wykonane dosyć niestarannie. Przy bokach *titulusa* i wierzchołku krzyża



Ryc. 16. Prawe ramię krzyża stauroteki z chrystogramem XC



Ryc. 17. Stauroteka z Ostrowa Lednickiego. Widok dolnego ramienia krzyża z *suppedionem*. Stan z 2009 roku



Ryc. 18. Stauroteka z Ostrowa Lednickiego. Widok lewego ramienia krzyża stauroteki z widocznym ornamentem perełkowym i rytej linii oraz uszkodzenia złotej płytki

znajdują się niewielkie „wypustki” wykonane puncą. U podstawy krzyża jest ryty zarys *suppedionu* i dwóch klinów wykonanych puncą blokujących boki krzyża. *Suppedion* ma wymiary $4,25 \times 2,75$ mm (pomiar zewnętrznej ramki). Wypełniają go puncowane „kropki” o średnicy ok. 0,35 mm. Obecnie dobrze są widoczne cztery, a pod mikroskopem można odczytać sześć (?) (por. B. Więcek, R. Olbrycht, A.M. Wyrwa, w niniejszym tomie) — ryc. 11, 17.

Przy zewnętrznych krawędziach wokół złotej płytki znajduje się rypсовy ornament perełkowy, którego „perełki” na całym zabytku mają wymiary średnio 0,35–0,4 mm (ryc. 11, 16, 18).

*

We wnętrzu relikwiarza znajdowały się trzy drobne, poczerńiałe, skrawki tkaniny. Największy z nich dochodził do $2,8 \text{ cm}^2$, powierzchnie obu pozostałych nie przekraczały $0,8 \text{ cm}^2$. Była to tkanina o prostym splocie płóciennym oraz bardzo dużej gęstości włókien wskazujących na wyrób najwyższej jakości [LEHMANN 1989]. Tkaninę tę poddano drobiazgowym badaniom specjalistycznym, stwierdzając, że była to najprawdopodobniej tkanina typu brandea (szczegółową analizę przedstawił A. Sikorski w niniejszym tomie). W tkaninę tę były najprawdopodobniej

zawinięte partykuły drzewa Krzyża Świętego. Nie przetrwały one do naszych czasów. Sądzić jednak można, że był(y) to niewielki(e) fragment(y) jednej lub dwóch drzazg drzewa Krzyża. Najpewniej nałożone były one na siebie na wzór krzyża, co często praktykowano, a bezpośredni kontakt z relikwią umożliwiało krzyżowe wycięcie w opisanej wyżej złotej płytce czołowej relikwiarza, pod którym we wnętrzu mogły się one znajdować.

*

Wiele lat po odkryciu relikwiarza archeolog M. Nadolski wśród kilku fragmentów jego skórzanej oprawy (które później zaginęły) zauważył odcisk przedstawiający postać ukrzyżowanego Chrystusa. Według pierwotnego opisu Jezus jest przybrany w szatę, ma otwarte oczy, wokół jego głowy zaś widnieje aureola. Dół krzyża wieńczy czterolistny motyw roślinny (por. ryc. 19). Nadolski długo nie przedstawiał wyników swego odkrycia. Informacje o nim przekazał dopiero podczas konferencji naukowej z okazji 1000-lecia śmierci Mieszka I (Lednica: 23–24 maja 1992 roku). Publikacja jego wystąpienia ukazała się 10 lat później [NADOLSKI 2002].



Ryc. 19. Wizerunek Chrystusa Ukrzyżowanego na zaginionej oprawie skórzanej, w której miała być przechowywana stauroteka z Ostrowa Lednickiego

Chronologia i pochodzenie stauroteki z Ostrowa Lednickiego

Jedynym znanym dotąd z terenu naszego kraju relikwiarzem, który powiązany może być z konkretnym miejscem oraz odnaleziony został *in situ* — w ścisłej sytuacji stratygraficznej — jest stauroteka z Ostrowa Lednickiego. Jest ona również najstarszym znaleziskiem tego typu relikwiarza pochodzącym z terenu państwa piastowskiego.

Chronologię określa również już sama forma zabytku, bowiem ramy czasowe występowania staurotek w kształcie krzyża obejmują okres od IV do końca X lub połowy XI wieku. Chronologię relikwiarza lednickiego określa datowanie gruzowiskowego nawarstwienia (III 5–7) przypadające na trzeci poziom osadniczy zasiedlenia wyspy obejmujący okres 2. połowy X–1. połowy XI wieku (ryc. 4). Wspomniane warstwy wyznaczają poziom destrukcji mniejszego kościoła. Potwierdzają to również cechy materiału ceramicznego z przewagą form całkowicie obtaczanych (95,8%; por. rozdz. A oraz ryc. 5).

Warstwa związana ze zniszczeniem II kościoła w połowie XI wieku nie wyklucza wcześniejszego pochodzenia i użytkowania stauroteki. Sądzę, że chronologia tego relikwiarza dobrze koresponduje z datowaniem wymienionego trzeciego poziomu osadniczego Lednicy, kiedy m.in. powstał kościół, przy którym odnaleziono staurotekę. Z tych samych co ona nawarstwień (w bezpośrednim sąsiedztwie tej sakralnej budowli) pochodził także inny ze szczególnych zabytków chrześcijańskich — grzebień z kości słoniowej. Wnętrze kościoła z kolei dostarczyło następnych zabytków sakralnych — pozostałości kościanej skrzyneczki (do deponowania relikwii) czy krzyżyka brązowego [GÓRECKI 2000b; 2001: 116–121 i ryc. 76/3–4, 76A].

Wynikiem eksploracji prowadzonych na Lednicy (badania autora w rejonie brzegowych umocnień wyspy) było m.in. odnalezienie niezmiernie rzadkiej na naszych ziemiach emisji monety bizantyjskiej. Wybito ją w czasach panowania cesarza Bazylego II (lata 976–1025; za określenie monety serdecznie dziękuję koledze, A. Tabace z Muzeum Pierwszych Piastów na Lednicy). Znalezisko to wzbogaca archeologiczny kontekst związany z wyrobami proveniencji bizantyjskiej pochodzącymi z Ostrowa Lednickiego i stanowi istotną przesłankę zwracającą uwagę na szeroko rozumiane kontakty wyspowych elit z kręgiem cesarstwa wschodniego lub też wpływy bizantyjskie, docierające na ziemię polskie za pośrednictwem dworu ottońskiego.

Ważną pośrednią przesłanką wskazującą na pochodzenie omawianego zabytku jest otwarte krzyżowe wycięcie w jego złotej płytce czołowej. Kieruje ono naszą

uwagę w stronę warsztatów złotniczych pracujących w stylu odpowiadającym realizacjom kręgu bizantyjskiego. Cechą złotnictwa tego kręgu było ściśle przestrzeganie zasady, zgodnie z którą relikwiarz musiał umożliwić wiernym bezpośredni kontakt z relikwią [SZCZEPKOWSKA-NALIWAJEK 1996: 101; SOLT 1977 — podają za: STARNAWSKA 2008: 227 i przyp. 884]. W staurotekach zapewniało to wycięcie imitujące krzyż. Z kolei puncowane kropki, analogiczne do dekoracji krawędzi relikwiarza lednickiego, stanowią w opinii niektórych badaczy imitację rzędów pereł. Ornament taki należy obok falistej bordiury do najczęstszych motywów złotnictwa mezobizantyjskiego [por. ORŁOWSKI 1989: 232–233].

Kolejną z istotnych przesłanek sugerujących wschodnią proveniencję stauroteki stanowić może wizerunek Chrystusa z oprawy relikwiarza. Postać przybrana została w długą szatę, co odpowiada kanonom obowiązującym w sztuce (i tradycji) syro-palestyńskiej oraz bizantyjskiej [por. WESSEL 1960; ZIEHR 1998: 63]. Wzorem dla tego typu wizerunku Syna Bożego stał się manuskrypt Ewangelii opracowany w syryjskim klasztorze Zagba przez mnicha Rabula w 586 roku. Ukrzyżowany nadal żyje, oczy ma otwarte, jedynie stopy oraz dłonie są odkryte, pozostałą część ciała spowija szata. Brak śladów męki i konania — dominuje Boska natura Chrystusa [ZIEHR 1998: 96–97].

Od VII wieku (od soboru w Konstantynopolu w 680 roku) dopuszczono w Bizancjum ukazywanie dwoistej natury Jezusa. Obok jego Boskiego wymiaru spotykamy ludzką — cierpiącą — naturę Zbawiciela. Pierwszy z typów przedstawień sceny Ukrzyżowania z monofizykiem wizerunkiem Chrystusa jako *impatibilis* (nieczułego na ból fizyczny) trafił na Zachód dwiema drogami — przez Irlandię (gdzie dotarł u schyłku starożytności) oraz przez Rzym (tu przeniesiony w VII wieku przez uchodźców syryjskich). Wkrótce sieć iryjskich klasztorów na kontynencie (np. Corbie we Francji, St. Gallen w Szwajcarii czy Bobbio w Italii) oraz wpływy idące z Wiecznego Miasta, oddziaływały na malarstwo karolińskie, które przejęło ten styl przedstawienia Jezusa. Drugi z typów przedstawień sceny Ukrzyżowania dopuszczony w sztuce Bizancjum od końca VII wieku na Zachodzie rozpowszechnia się dopiero od czasów Ottona I, gdy zacieśniły się związki z Bizancjum [por. HAUSSIG 1980: 267–268].

Zachowana (częściowo) ikonografia z oprawy stauroteki z Ostrowa Lednickiego ukazuje Boską naturę Zbawiciela i nawiązuje do starszej tradycji przedstawień. Analogię do tego wizerunku stanowi np. wyobrażenie Syna Bożego znane z miniatury w psalterzu Pantokratoros 61, powstałym po 950 roku na Górze Athos, czy z dziesiątowiecznego emaliowanego relikwiarza ze zbiorów



Ryc. 20. Stauroteka z Góry Athos z przedstawieniem sceny Ukrzyżowania w tradycji monofizycznej ukazującej Boską naturę Chrystusa

Narodowego Muzeum Gruzji w Tbilisi (postać Chrystusa w typie nieczułego na ból fizyczny oraz przybranego w długą szatę) [ZIEHR 1998: 63; DRZASZI, SANIKIDZE 1984: 38, poz. 31, nr 3216; por. ryc. 20].

Potwierdzają one funkcjonowanie na terenie cesarstwa bizantyjskiego jeszcze w X wieku przeżywającej się starszej tradycji obrazującej wizerunki Chrystusa *impatibilis*. Wymienione przesłanki odniesione do praktyki Kościoła Wschodniego (nakazującej bezpośredni ogląd relikwii), której podporządkowane były dzieła relikwiarzy bizantyjskich, po wtóre zaś zachowane na awersie stauroteki chrystogram w alfabecie greckim oraz cechy ikonografii Chrystusa z jej oprawy skłaniają nas do upatrywania pochodzenia relikwiarza w kręgu warsztatów Bizancjum lub pracujących na podstawie ich naśladownictw (pracownie cesarstwa doby Ottona II i jego następcy). Obydwa kierunki proveniencji stauroteki są więc prawdopodobne. Dopuszczano je zresztą już nieco wcześniej, podkreślając możliwość funkcjonowania tego najwyższej klasy artystycznej przedmiotu w charakterze daru, jaki mogli otrzymać panujący Piastowie z rąk cesarza Zachodu [GÓRECKI 2001: 117–118].

Lista darów relikwiarzy z drzewem Krzyża jest przeogromna i obejmuje podarunki przekazywane przez biskupów, królów, cesarzy dla fundacji kościelnych, klasztornych, skarbców panujących, by dla przykładu wspomnieć o darze Karola Wielkiego dla baptysterium we Florencji czy klasztoru w Corbie, biskupa Maksimianusa dla bazyliki św. Ursiana w Rawennie (547 r.), papieża Symmachusa dla baptysterium Bazyliki św. Piotra w Rzymie (498–514), konstantynopolińskiego patriarchy Nicefora dla papieża Leona III (811 r.) czy cesarzy Bazylego II dla króla Węgier Stefana I, Ottona III dla biskupa Bernwarda z Hildesheim, Konstantina VIII (1027 r.) dla wysłannika Henryka II — hrabiego Mengolda [por. FROLOW 1961: 28–34, nr 75, 13; 75, 11; 29; 23; 79; SCHULZE-DÖRRLAMM 2002: ryc. 59, nr 3, 6, 8, 11, 21; GYÖRFFY 2003: 367; ELBERN 1976: 200 i przyp. 51; HESEMANN 2004: 77]. Z rodzimych przykładów przywołać można m.in. podarunek stauroteki, jaki otrzymał Władysław Jagiełło od posła cesarza bizantyjskiego (poz. 2.b.1. zestawienia miejsc zdeponowania relikwii w Polsce), jak również przywołany nie tak dawno nieco wcześniejszy dar części Krzyża, którą król Francji Karol V przekazał biskupowi Warmii Henrykowi (wzmianka w dyplomie władcy [por. STARNAWSKA 2008: 147–148 i przyp. 553]).

Czy była więc stauroteka lednicka darem Ottona I dla Mieszka (być może pamiątką chrztu), czy też jednym z darów przywiezionych przez Ottona III dla Bolesława Chrobrego? Tymczasem pozostanie to kuszącą hipotezą powiązaną ściśle z miejscem stanowiącym niegdyś jedno z centrów władzy Piastów oraz z horyzontem czasowym łączącym się z wydarzeniami chrztu i zjazdu w Gnieźnie.

Ta daleko idąca hipoteza o funkcjonowaniu stauroteki jako daru z okazji chrztu Mieszka I ma jednak, moim zdaniem, dość istotne umocowanie w realiach Ostrowa Lednickiego. Myślę tutaj o odkrytych na Lednicy, a jedynych tego rodzaju na ziemiach Polski, urządzeniach do chrztu. Związane one były z wnętrzem kaplicy przypałacowej tego księcia, a więc z pewnością to wyłącznie panujący był ich użytkownikiem, natomiast tak szczególnie przedmiot jak stauroteka mógł mieć wysocze prawdopodobny związek z aktem oficjalnego przyjęcia chrztu przez Mieszka I.

Ten z całą pewnością najstarszy relikwiarz drzewa Krzyża Świętego znany z terenu naszych ziem uznać można za skromniejszy wariant dzieł bizantyjskich dekorowanych złotem i emalią oraz zawierających bogate treści ikonograficzne. Złoto zastąpiono srebrem, przebogata technika granulacji imituje pseudoperekowy (puncowany) ornament obrzeża stauroteki oraz jej spodniej strony, rozbudowaną zaś ikonografię zawężono do schematycznego wizerunku Chrystusa na oprawie stauroteki.

Materialny wymiar znaleziska jest przeogromny, z kolei jego rola ideowa związana z najważniejszą relikwią Męki Pańskiej może wskazywać, że już pierwsi Piastowie uczestniczyli w budowaniu swego rodzaju tożsamości dynastii w powiązaniu z głównymi relikwiami chrześcijańskimi i nadawaniu władzy wymiaru pewnej sakralizacji.

W świetle omówionego zabytku szczególnych treści nabiera również i miejsce jego zdeponowania, bowiem kościół, przy którym odnaleziono staurotekę, jawi się jako budowla, w której najpewniej przechowywano relikwiarz drzewa Krzyża Świętego (oraz inne z przedmiotów odzwierciedlających najwcześniejszą falę chrześcijańskiego kultu naszych ziem) — niewykluczone zresztą, że był on pod wezwaniem Krzyża Świętego.

W sakralnej strukturze wyspowej siedziby na Ostrowie Lednickim rola tej niewielkiej budowli była więc równie ważna jak znaczenie przypałacowego kościoła z jego funkcją miejsca chrztów. Z czasem pamięć o niej (analogicznie zresztą do pamięci o większości najwcześniejszych sakralnych budowli naszych ziem) całkowicie zaginęła. Tym samym warto od nowa spojrzeć na znaczenie tego obiektu w sakralnym krajobrazie pierwszego państwa piastowskiego i innych zabytków tego typu na ziemiach polskich.

Lednicki relikwiarz drzewa Krzyża Świętego na tle porównawczym

Bogactwo i różnorodność form staurotek wiązała się ze światem chrześcijaństwa zarówno łacińskiego, jak i bizantyjskiego. W pełni odzwierciedlił je monumentalny korpus tych relikwiarzy Andre Frolova [1961; 1965]. W dogłębnej analizie autor wykazał, że staurotekom przydawano dowolne formy. Były nimi nie tylko drobne skrzynki, w których deponowano drzazgi lub nieco większe (jednak zawsze małe) części Krzyża Świętego, ale także nadawano tym niewielkim przedmiotom formy architektoniczne (imitujące bazylikę Grobu Pańskiego), umieszczano je w okładkach ksiąg i uzbrojeniu (włóczniach), służyły również jako sprzęty liturgiczne [FROLOW 1961: 28–85]. Staurotekami mogły być także posągi lub całe budowle, w których części, na przykład w ściany, wmurowywano częśćkę relikwii [FROLOW 1961: 86–92; por. też MYŚLIŃSKI 1996: 7 i przyp. 11–19].

Wśród tej mnogości form staurotek typami zdecydowanie dla nich zastrzeżonymi były krzyż i ikona, bowiem pod postacią takich właśnie relikwiarzy można było przechowywać wyłącznie części drzewa Krzyża [FROLOW 1961: 93–151].

Obok staurotek typu krzyża i ikony znane są również stauroteki tryptykowe. Ustalono, że te spośród nich, które przybierały kształt krzyża są formami starszymi, spotykanymi od IV do XI wieku, podczas gdy typy ikonowe (tablicowe) oraz tzw. tryptykowe powstawały między końcem X wieku (połową XI wieku) z pewnością do końca XII stulecia [por. FROLOW 1961: 100–150; SZCZEPKOWSKA-NALIWAJEK 1996: 108–112].

W tak wczesnym pojawieniu się staurotek dostrzec można wyraźny związek z upowszechnieniem się kultu relikwii Męki Pańskiej, szczególnie zaś drzewa Krzyża Świętego [por. WOJCIECHOWSKI 2003; HESEMANN 2004]. Odkrycie Krzyża nieopodal Golgoty zostało udokumentowane już w IV i V wieku przez historyków kościoła (tu na przykład: Gelazy, Rufin, Teodoret, Sozomen, Sokrates Scholastyk [por. WOJCIECHOWSKI 2003: 3–9 i tab. 1; HESEMANN 2004: 43–48 i przyp. 36–44]).

Stosunkowo wcześniej, bo zaledwie 10 lat po odnalezieniu *lignum crucis*, natrafić można na pierwsze przejawy jego kultu. Zapoczątkowała je ich ekspozycja w dniach 13 i 14 września 335 roku, przy poświęceniu bazyliki Grobu Chrystusowego (Anastasis). Nieco później (348) z pism Cyryla Jerozolimskiego uzyskujemy informację o podzieleniu świętego drzewa na drobne relikwie, które wypełniają „niemal całą kulę ziemską” [KATECHEZA IV, 10].

Jedne z pierwszych przekazów o publicznej adoracji Krzyża zawiera, zachowana do naszych czasów, relacja Egerii (Eterii) z pielgrzymki do Ziemi Świętej (przekaz z lat 381–384 [EGERIA]).

Miejsce kultu Krzyża utrwalone zostaje w dorocznym cyklu liturgicznym (na Wschodzie i na Zachodzie) dzięki świętom jego Podwyższenia (*Exaltatio*) i Odnalezienia (*Inventio*). Pierwsze łączy się z datą jego odnalezienia przez św. Helenę (14 września) i obchodzone było już w IV wieku, z kolei święto Odnalezienia (3 maja) weszło do praktyki kościelnej od VII wieku i łączyło się z odzyskaniem Krzyża od Persów, co świętowano początkowo w kościele bizantyjskim. Na Zachodzie *Exaltatio* pojawiło się najpewniej dopiero od VII wieku (obchodzone w Rzymie), od czasów Karola Wielkiego zaś upowszechnia się również święto odzyskania Krzyża od Sasanidów [na temat genezy tych świąt por. WOJCIECHOWSKI 2003: IX i cytowane tam przypisy].

W liturgicznej praktyce VIII wieku odnotowujemy obecność relikwii Krzyża podczas odprawianej w Rzymie przez papieża wielkopiątkowej drogi krzyżowej [SZCZEPKOWSKA-NALIWAJEK 1996: 43].

W świecie chrześcijańskim znaczenie krzyża staje się tożsamy z cziłą oddawaną Chrystusowi. Ważne uregulowania odnoszące się do praktyk związanych z krzyżem i jego teologiczną wymową podjęto w trakcie obrad synodów in

Trullo (692) oraz w Nicei (782). Pierwszy z nich w kanonie 73 nakazywał oddawać szacunek krzyżowi i przyjął jego kult jako znaku zbawienia, kolejny (sobór nicejski II) polecił oddawać cześć krzyżowi przez przyklęknięcie i ucałowanie [KOPEĆ 1989: kol. 250; DAGRON 1999: 17–298, szczególnie 61, 114 i 118].

Jak ważne i bogate treściowo było ideowe znaczenie tej relikwii poświadczają rozliczne ceremonie z udziałem drzewa Krzyża zyskujące największą oprawę w stolicy cesarstwa bizantyjskiego (wystawianie relikwii na widok publiczny, pochody z ich udziałem, translacje, uroczystości wojskowe czy związane z odzyskaniem zagrabionych części Krzyża [por. m.in. FROLOW 1961: 39–40, 73–79; HAUSSIG 1980: ryc. 5]). Rangę szczególną przydał im św. Ludwik [PYSIAK 2006].

Przejawy kultu tej relikwii znalazły również odbicie w ikonografii bizantyjskiej okresu średnio-i-późnobizantyjskiego. Aktualnie znamy dziewięć miniaturowych przedstawień obrazujących prezentację Krzyża Świętego (Podwyższenie). Najstarsze z zachowanych, powstałe w cesarskim skryptorium Konstantynopola w 985 roku, pochodzi z menologionu Bazylego II (por. ryc. 21). Miniatura ukazuje kulminacyjny moment corocznie celebrowanego w kościele Hagia Sofia liturgicznego obrzędu ukazania Krzyża. Zastosowany tutaj schemat ikonograficzny (trójkąt ambony z postacią biskupa podnoszącego Krzyż, asysta duchownych na stopniach ambony), który odzwierciedla — jak ujął to M. Janocha — duch weryzmu ideowego, będzie funkcjonował w kilku odmianach przez następne stulecia [JANOCHA 2009, tam dalsze przykłady i omówienia wymienionego schematu: 81–102 i ilustracje 2–13].



Ryc. 21. Prezentacja relikwii Krzyża w Konstantynopolu. Miniatura z menologium sporządzonego dla cesarza Bazylego II

Również i w odniesieniu do naszych ziem, ale już w nieco późniejszych praktykach, ustalili się zwyczaj składania przysięgi na drzewo Krzyża, wyklęcia w jego obecności, nawiedzania relikwii przez władcę czy wreszcie wystawiania krucyfiksów z częstkami Krzyża w kaplicach zamkowych lub w kościołach (np. w Oleśnicy, przy kościele NMP w Gdańsku [por. STARNAWSKA 2008: 379–380, 410–412, 549 oraz cytowane tam przypisy; patrz też DĄBROWSKA 2008: rozdz. II].

Wyjątkowo bogata historia tych relikwii obfitowała w rozliczne, często tragiczne wydarzenia. Związana była z wieloma podziałami drzewa Krzyża, ich rabunkiem, profanacją, uroczystymi translacjami oraz celebracją w trakcie szczególnych momentów (zagrożeń, koronacji, świąt etc.) oraz ponownymi jej odkryciami [por. FROLOW 1961; HESEMANN 2004]. Najważniejsze z tych wydarzeń warto przybliżyć.

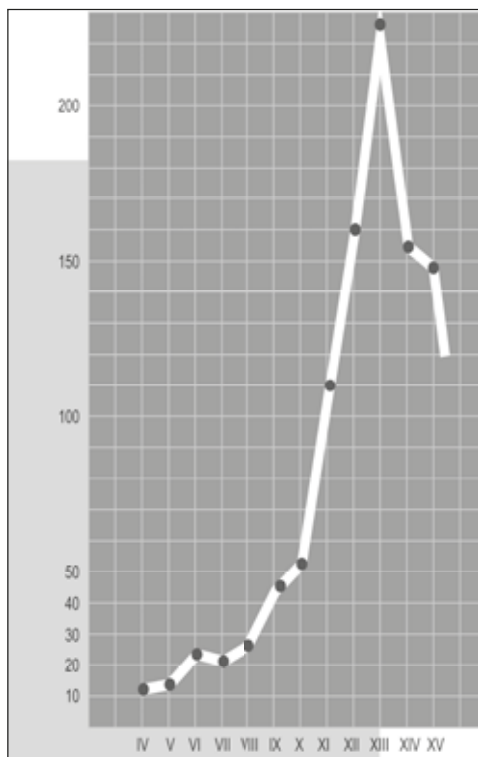
Kalendarium drzewa Krzyża Świętego

- 325 r. odnalezienie przez cesarzową Helenę (14 września) w Jeruzolimie (w starej cysternie pod ruinami rzymskiego forum) trzech krzyży, gwoździ oraz tablicy (*Titulus Crucis*) z inskrypcją I.N.R.I.;
- 325 r. Helena dzieli relikwię na trzy części; jedną z nich pozostawia w Jeruzolimie, kolejną bierze do Rzymu (tzw. relikwia sessoriańska początkowo zdeponowana w kaplicy pałacu cesarzowej, później w kościele di Santa Croce in Gerusalemme (trzy fragmenty) oraz w Bazylice św. Piotra w Rzymie), ostatnia z cząstek trafia do Konstantynopola;
- 335 r. w 10. rocznicę odnalezienia Krzyża cesarz Konstantyn poświęca w miejscu jego odkrycia bazylikę Grobu Pańskiego;
- IV w. w Konstantynopolu cząstka świętego drzewa umieszczona zostaje w relikwiarzu, w centrum miasta, na kopule przykrywającej cztery łuki triumfalne; inne z cząstek Krzyża (dwa największe fragmenty, wielkości nogi mężczyzny) wraz z innymi relikwiami — dwoma gwoździami z Krzyża i flakonem z Krwią Pańską, koroną cierniową, lnianym płótnem z odbiciem twarzy Chrystusa, włócznią, którą przebito ciało Zbawiciela, fragmentami szat Maryi — przechowywane są w cesarskiej kaplicy pałacu Bukoleon;
- 383 r. relacja Egerii o czci oddawanej relikwii;

- IV–V w. stan faktyczny odkrycia relikwii oraz informacje na jej temat przekazują Cyryl Jerozolimski, Gelazy, Rufin i Ambroży z Mediolanu;
- IV w. i później fragmenty Krzyża osadzone są w cesarskich włóczniach Konstantyna Wielkiego; w VII wieku inne z cząstek Krzyża umieścili w grotach włóczni cesarze Maurycjusz (miał ją podczas wyprawy do Tracji) oraz Herakliusz (na wojny z Persami);
- 614 r. zdobycie Jerozolimy przez Persów i wywiezienie relikwii przez Chesroesa II do Ktezyfonu;
- 627 r. odzyskanie przez cesarza Herakliusza drzewa Krzyża i innych relikwii jerozolimskich;
- 628 r. Konstantynopol — podczas uroczystego wkroczenia do miasta cesarz przekazuje odzyskany Krzyż do kościoła Hagia Sofia (ta relikwia opisana została w 670 roku przez pielgrzyma Arkulfa: złożona w drewnianej *capsa* z pokrywą zawierającą uformowaną w kształt krzyża relikwię Krzyża); kolejna z cząstek relikwii umieszczona zostaje na Forum Konstantyna, gdzie na szczycie kolumny postawiono rzeźbę Apolla (o twarzy Konstantyna) trzymającego berło oraz cesarskie jabłko ze świętym drzewem w jego wnętrzu;
- 629 r. Herakliusz przewozi relikwię do Jerozolimy i umieszcza ją w odbudowanej bazylice Grobu Pańskiego;
- 638 r. Jerozolimę zdobywają Arabowie; patriarcha świętego miasta dzieli relikwie na 19 części; cztery fragmenty pozostawia w Jerozolimie, pozostałe rozsyła do różnych diecezji chrześcijańskich: do Konstantynopola i Antiochii (po trzy fragmenty), do Gruzji i na Cypr (po dwie części) oraz na Kretę, do Aleksandrii, Askalonu i Damaszku (po fragmente);
- 670 r. według relacji biskupa Arkulfa w Jerozolimie znajdują się trzy części Krzyża — belka poprzeczna oraz pionowa podzielona na dwie równe części;
- ok. 800 r. Karol Wielki wchodzi w posiadanie licznych relikwii, w tym fragmentu drzewa Krzyża;
- X w. święte drzewo z kolekcji Karola Wielkiego osadzone we włóczni cesarzy niemieckich (później w trzonie cesarskiego krzyża — sztandarze Świętego Cesarstwa Rzymskiego, który trafia do

- zamku Karlštejn Karola IV, obecnie w Wiedniu: Hofburg — Schatzkammer);
- 1009 r. fatymidzki kalif al-Hakim burzy bazylikę Grobu Pańskiego;
- 1099 r. I wyprawa krzyżowa — zdobywcy Jerozolimy odnajdują cztery niewielkie fragmenty Krzyża w pozostałościach bazyliki Grobu Pańskiego;
- 1187 r. po klęsce krzyżowców pod Hittin Jerozolimę zdobywa Saladyń i wysyła relikwie do Damaszku;
- 1191 r. chrześcijanie oglądają drzewo Krzyża w Damaszku;
- 1192 r. królowa Gruzji próbuje wykupić Krzyż za 200 tys. dinarów;
- po 1192 r. Saladyń sprzedaje relikwie Bizantyjczykom lub Ryszardowi Lwie Serce;
- po 1204 r. po IV krucjacie (zniszczenie Konstantynopola) większość zgromadzonych nad Bosforem relikwii — w tym Krzyża Świętego — masowo rozprzestrzenia się po Europie (trafiają m.in. do Wenecji, Francji, np. Paryża, Lille, Corbie, Niemiec np. Kolonii, Limburga, Trewiru);
- 1239 i 1241 r. relikwie Męki Pańskiej z pałacu Bukoleon, które trafiły po IV krucjacie do Francji, podlegają translacji (przez Ludwika IX) do Świętej Kaplicy w Paryżu;
- 1492 r. w rzymskiej bazylice di Santa Croce dochodzi do ponownego odkrycia złożonych tu w czasach Heleny Krzyża i tablicy Jezusa;
- czasy oświecenia relikwie sessoriańskie popadają w ponowne zapomnienie;
- 1870 r. pierwsze badania autentyczności relikwii i ukazanie się pracy Ch. Rohaulta de Fleury'ego.

Przytoczone kalendarium [patrz FROLOW 1961: 57–150, HESEMANN 2004: 41–82; WOJCIECHOWSKI 2003, rozdz. I] pokazuje m.in., jak wiele razy drzewo Krzyża podlegało podziałowi. Z wczesnego zapisu Cyryla Jerozolimskiego uzyskujemy dane pośrednio poświadczające bliżej nieznaną podziały tej relikwii, która już w IV wieku rozprzestrzeniła się po świecie [por. KATECHEZA IV, 10]. Pomimo ostrożności, jaką należy zachować wobec takiego przekazu historycznego, relacja Cyryla podaje bardzo istotną wiadomość pośrednią, a mianowicie, że już w jego czasach oprócz „oficjalnego” podziału relikwii dokonano przez cesarżową Helenę mieliśmy do czynienia z całą serią innych („nieoficjalnych”) podziałów, czego skutkiem było znaczne rozproszenie części Krzyża. Andre Frolow [1961]



Ryc. 22. Liczba relikwii drzewa Krzyża Świętego w okresie od IV do XV wieku poświadczonych przez wzmianki źródłowe

zebrał 1150 notatek źródłowych o istniejących i niezachowanych częściach tej relikwii z czasów od IV do XVIII wieku (por. ryc. 22).

Częstki pochodzące z Jerozolimy, Rzymu oraz Konstantynopola są najlepiej udokumentowane. Głównymi depozytariuszami świętego drzewa w chrześcijańskim świecie byli cesarze bizantyjscy. W ich posiadaniu były również i największe z zachowanych fragmentów *lignum crucis*. Ogromne wrażenie robiły wymienione wcześniej dwa kawałki surowego drewna przechowywane w cesarskiej kaplicy pałacu Bukoleon (o długości 42 i 52 cm, opisane m.in. w latach: 1150, 1157, 1171, 1190, ok. roku 1200 czy w 1201 i 1204 roku [por. HESEMANN 2004: 79–82 i cyt. tam przypisy; MESCHINI 2007: 146]).

Wiele cząstek znajdowało się na dworach europejskich władców — były na przykład w posiadaniu Wizygotów (Owiedo), Longobardów (Monza), Karolingów (Aosta, Akwileja, Florencja, Rawenna, Rzym, Sankt Gallen, Auxerre, Orlean, Paryż, Sens, Tours, Vienne) i cesarzy niemieckich (np. Akwizgran, Fulda, Essen, Kolonia, Moguncja), Arpadów, dożów Wenecji oraz krzyżowców (pełne zestawienia zawiera korpus relikwii A. Frolowa [1961; por. też SCHULZE-DÖRRLAMM 2002: 361–363 i ryc. 59]. Niektóre z nich trafiły we wczesnym średniowieczu i później na teren Polski.

Lista najważniejszych miejsc zdeponowania cząstek Krzyża Świętego na naszych ziemiach obejmuje nie tylko dwory piastowskie (bowiem oprócz Bolesława Krzywoustego mogli je posiadać i książęta śląscy, np. w kaplicy zamkowej w Legnicy [por. GRZYBKOWSKI 1990: 52–55], ale i również różnej rangi kościoły — katedry, kolegiaty, świątynie klasztorne — co przedstawia poniższe zestawienie alfabetyczne.

Główne miejsca zdeponowania relikwii drzewa Krzyża Świętego w Polsce

1. Gniezno (skarbiec katedralny): zdeponowaną tu relikwię Krzyża umieszczono nie w relikwiarzu w formie krucyfiksu, ale w srebrnej pozłacanej, ozdobionej drogimi kamieniami *tabula* [MPH 5: 949–950 i 950–954; na s. 953 zapis: „*Tabula argentea inaurata et gemmata in qua est crux de ligno vitae*”].
2. Kraków (Wawel):
 - a. skarbiec katedralny: krzyż — relikwiarz z cząstką Krzyża Świętego — przekazał Kazimierz Wielki w testamencie katedrze krakowskiej (wg relacji *Kroniki Janka z Czarnkowa* i *Kalendarza krakowskiego* [MPH 2: 860; 3: 200; DERWICH 1991: 10]).
 - b. skarbiec koronny: kilka relikwiarzy z cząstkami Krzyża
 1. dobrze są znane pozostałości jednego z nich, czyli fragmenty drzewgi ułożone w podwójny krzyż, a przytwierdzone do złotego krzyża patriarchalnego + blaszka z inskrypcją cesarza bizantyjskiego Manuela Komnena (1143–1180); w 1420 roku relikwiarz ten miał formę stauroteki [DĄBROWSKA 1991: 82; DERWICH 1991: 7], a w roku 1475 był już pacyfikałem (o czym wiadomo na podstawie spisu skarbcza z tego właśnie roku, zatem zmiana kształtu nastąpiła między 1420 a 1475 rokiem [por. DERWICH 1991: 13]; relikwiarz stanowił dar poselstwa bizantyjskie-

go dla Władysława Jagiełły w 1420 roku; relikwie wywiezione później (1664) wraz ze skarbcem koronnym przez Jana Kazimierza, obecnie przechowywane są w skarbcu katedry Notre-Dame w Paryżu [patrz m.in. DĄBROWSKA 2008: 187–207 i 209–211, 213–225].

2. skrzynkowy relikwiarz drewniany (cedrowa prostokątna skrzyneczka o wymiarach 17,5 × 13,5 × 2,7 cm); jego wnętrze chroni wysuwana pokrywa, obite jest srebrną blachą; ma liczne wgłębienia — głównie z nich o kształcie krzyża lotaryńskiego; lico zdobione malowidłami figuralnymi oraz wykonany ze srebrnej złoconej blachy okład pokryty repusowanymi ornamentami roślinnymi i geometrycznymi; na odwrocie stauroteki tkwił fragment perskiej tkaniny z przełomu XI i XII wieku; chronologię relikwiarza określono na czas od połowy do końca XII wieku [MYŚLIŃSKI 1996: 31].
3. Kraków: inne kościoły posiadały również partykuły Krzyża (świątynie te pochodzą z czasów Kazimierza Wielkiego lub Władysława Jagiełły): św. Floriana, Wszystkich Świętych, mariacki, św. Krzyża, św. Katarzyny i św. Małgorzaty, Bożego Ciała (4 sztuki relikwii), kościół karmelitów, św. Bernardyna [PRUSZCZ 1745; KATALOG ZABYTKÓW SZTUKI W POLSCE 1965: 4/1, 117 oraz 1971: 4/2/1; por. RUTKOWSKA-PŁACHCIŃSKA 1987: 68 i cytowane tam przypisy].
4. Kraków (okolice): partykuły Krzyża w kościołach benedyktynów w: Tyńcu, Staniątkach [RUTKOWSKA-PŁACHCIŃSKA 1987: 68, przyp. 44], klasztorze cystersów w Krakowie-Mogile (dwa relikwiarze).
5. Lublin: w kościele dominikańskim przechowywano fragment relikwii Krzyża [DERWICH 1991: przyp. 14]; nie wiadomo, kiedy relikwia pojawiła się w ww. kościele. Jan Długosz odnotował, że kościół pw. św. Stanisława ufundował w 1342 roku Kazimierz Wielki „quod erat oratorium vetus sub titulo Sanctae Crucis ligneum in quo Casimirus Secundus monasterium fundavit” [DŁUGOSZ LIBER: 458 n.; RUTKOWSKA-PŁACHCIŃSKA 1987: 68 i cytowane tam przypisy].
6. Łęczycza (kolegiata): stauroteka tablicowa z zasuwanyim wiekiem; z cesarskiego warsztatu w Konstantynopolu; 3. ćwierć XI wieku; bogaty program ikonograficzny; do Polski trafiła z wyprawy Henryka Sandomierskiego do Ziemi Świętej ok. roku 1161 [ORŁOWSKI 1989; 1991].
7. Łysiec (kościół benedyktynów): stauroteka najpewniej bizantyńska, jak domniemywa M. Derwich [1992, przyp. 572]; według tego badacza [DERWICH 1991: 8 i przyp. 47] stanowi ona najprawdopodobniej dar, który otrzymał Bolesław Wstydlivy od króla Węgier Stefana V w 1270 roku przy okazji roko-

- wań w Krakowie; później w 1306 roku relikwiarz trafił do opactwa na Łyścu; autor ten podaje dalej [DERWICH 1992: 242–245], że pierwszą wiadomość o pobycie tej relikwii na Łyścu odnotowuje dokument Łokietka z 1308 roku wystawiony „ob reuerenciam Sancte Crucis” [KDM: 138]; o relikwii tej pisze też Jan Długosz [ANNALES, LIB. 1: 102; lib. 10: 15].
8. Miechów: być może relikwia znalazła się w posiadaniu bożogrobowców w 2. połowie XIV wieku [PIETRUSIŃSKI 1981: 128–132; STARNAWSKA 2008: 110].
 9. Nowa Oleśnica (kościół templariuszy): do komturii ufundowanej przez Henryka Brodatego w 1226 roku w końcu XIII wieku templariusze sprowadzili z Ziemi Świętej relikwie Krzyża Świętego; o nich i o wielu innych relikwiach znajdujących się w skarbcu tego kościoła zakonnego dowiadujemy się dzięki opisowi skarbcza z ok. 1450 roku [por. STARNAWSKA 1993: 114–115 i przyp. 35–36; 2008: 112].
 10. Ostrów Lednicki: stauroteka, najpewniej bizantyńska; 2. połowa X–1. połowa XI wieku).
 11. Pelplin: w końcu XIII wieku relikwie mogli uzyskać tutejsi cystersi [LIBER MORTUORUM: 67; STARNAWSKA 2008: 110].
 12. Poznań: bazylika katedralna w XV wieku posiadała kilka pacyfikałów z częstkami Krzyża [NOWACKI 1959: 493–494, 775].
 13. Sandomierz: kolegiata pw. Narodzenia Najświętszej Maryi Panny otrzymała od Władysława Jagiełły krzyż zawierający drzazgę świętego drzewa, zdobyty przez króla na Krzyżakach w 1410 roku; był on zapewne wykonany ok. roku 1330 dla kaplicy zamkowej w Brodnicy [por. RUTKOWSKA-PŁACHCIŃSKA 1987: 69 i przyp. 50].
 14. Strzelno: relikwie Krzyża (i wiele innych, np. krwi Chrystusa, szat Maryi, męczenników: Stefana, Wojciecha, Kosmy i Damiana) wymieniono w zapisie z 1226 roku dotyczącej konsekracji kościoła w Strzelnie [ULANOWSKI 1888, nr 5: 119 i 135; SZCZEPKOWSKA-NALIWAJEK 1996: 37 i przyp. 77]; tutejszy kościół pw. św. Krzyża, konsekrowany w 1133 roku, zalicza się do wcześniejszych miejsc kultu Krzyża w Polsce [por. DŁUGOSZ ANNALES, LIB. 4: 319; por. też RUTKOWSKA-PŁACHCIŃSKA 1987: przyp. 28].
 15. Trzemeszno: kościół klasztorny posiadał relikwię Krzyża [STARNAWSKA 2008: 112].
 16. Wieliczka: w kościele szpitalnym znajdował się srebrny połączony krzyż z częstką świętego drzewa (zapis z postępowania sądowego toczonego w 1391 roku [RUTKOWSKA-PŁACHCIŃSKA 1987: 68]).

17. Włocławek (katedra): obecność drzewa Krzyża poświadczona w krucyfiksie katedralnym w 1516 roku [STARNAWSKA 2008: 111 i cytowane tam przypisy].
18. Wrocław (Olbin): w bulli Inocentego IV z 31 października 1254 roku znajdujemy wzmiankę o udzieleniu odpustu wiernym, którzy odwiedzą kościół wrocławski na Olbinie mający partykułę Krzyża; później przechowywano ją w XIV-wiecznym relikwiarzu [BRAUN 1940: fig. 551; por. też RUTKOWSKA-PŁACHCIŃSKA 1987: 66–67 i przyp. 28–29; STARNAWSKA 2008: 112].
19. Wrocław: cząstki Krzyża w kościele katedralnym [STARNAWSKA 2008: 111 i przyp. 394].
20. Wrocław (Piasek, opactwo kanoników regularnych): w 1324 roku opat kanoników umieścił na ołtarzu głównym krzyż z różnymi relikwiami, w tym Krzyża Świętego; w 1439 roku opactwo otrzymało od księcia oleśnickiego Konrada fragment Krzyża Świętego i inne relikwie [POBÓG-LENARTOWICZ 1999: 117 i cytowane tam przypisy; STARNAWSKA 2008: 109–110].

Relikwie odnajdujemy także i w innych obiektach sakralnych, np. w kościele NMP w Gdańsku (1400), sieradzkiej farze czy szpitalnej kaplicy w Nowym Sączu (1400) oraz w kościołach parafialnych i filialnych; prawdopodobnie były one też w posiadaniu kościoła pw. św. Mikołaja w Tarnowie Pałuckim [WYRWA 2006: 68 i nn.].

Potwierdzona jest także obecność relikwii w pektorałach biskupów poznańskich (1442), arcybiskupów gnieźnieńskich (1449) czy sufragana Płocka (1513) [por. STARNAWSKA 2008: 112 i cytowane tam przypisy]. Wiele z nich znajdowało się w posiadaniu zakonów rycerskich, by dla przykładu wspomnieć o cząstkach świętego drzewa, które przechowywali wielcy mistrzowie zakonni w Malboroku oraz w zamkowych kościołach Brodnicy czy Nowego Miasta Lubawskiego [por. PANER, PANER 1998: 167].

Zarówno one, jak i wymienione wcześniej partykuły Krzyża pojawiają się na naszych ziemiach stosunkowo późno — w przewadze w okresie od XIII do XV wieku. Jeśli chodzi o okresy wcześniejsze (od X do przełomu XII i XIII wieku), to nie dysponujemy niestety pewnymi wiadomościami źródłowymi o przechowywanych w Polsce relikwiach [DUNIN-WĄSOWICZ 1975; GIEYSZTOR 1994: 329, tam dawniejsza literatura zagadnienia]. Pojawiają się one dopiero w późniejszych zapisach.

Najstarszym z zapisów potwierdzających ślady kultu Krzyża w państwie piastowskim jest wzmianka w modlitewniku księżnej Gertrudy Mieszkówny

(modlitwy wspomagające Krzyż Święty) [por. MSP: 125–128, 131–132]. Według M. Starnawskiej [2008, 106] modlitwy te nie mogą jednak przesądzać o posiadaniu omawianej relikwii przez dwór piastowski w 1. połowie XI wieku — dopiero dla 1. połowy XII wieku dysponujemy pewnym zapisem wskazującym na posiadanie jakichś części drzewa Krzyża przez dynastię czy dwór Bolesława Krzywoustego. Obecność relikwii potwierdza przekaz z Zwiefalten o ofiarowaniu temu naddunajskiemu klasztorowi partykuły Krzyża (zresztą wraz z wieloma innymi fragmentami relikwii w liczbie 91 — m.in. ręką św. Stefana, zębem Jana Chrzciciela, łańcuchem św. Piotra). Ofiarodawczynią była księżna Salomea (wdowa po Krzywoustym) [por. GIEYSZTOR 1994: 329; LABUDA 2003: 217–218].

Przytoczony wcześniej pogląd M. Starnawskiej weryfikuje jednak odkrycie stauroteki z Ostrowa Lednickiego — obiektu, w którym zdeponowano fragment(y) Krzyża Świętego. Obecność tej rangi relikwiarza w rezydencji panującego stanowi moim zdaniem niezmiernie istotną przesłankę pośrednią, wskazując ponadto na wiarę w krzyż — jego potęgę i mistyczną moc.

Reasumując, w grupie najwcześniej datowanych relikwiarzy, oprócz opisanej wyżej stauroteki lednickiej, których obecność można potwierdzić w Polsce, dostrzegamy jedynie staurotekę z Łęczycy (z 3. ćwierci XI wieku — w Polsce od 2. połowy XII wieku), bowiem stosunkowo wcześniej datowany skrzynkowy relikwiarz wawelski (2. połowa XII wieku) na ziemiach polskich pojawił się najpewniej dopiero w 1420 roku.

Tak więc w świetle obecnego stanu wiedzy staurotekę lednicką, będącą szczególnie dziełem sztuki (najpewniej bizantyjskim, które trafiło na dwór piastowski w formie daru), należy jednoznacznie zaliczyć do najstarszych zabytków tego typu na naszych ziemiach. Bez wątplenia ogniskują się w nim wyjątkowe treści ideowe i symboliczne związane z relikwią, która pierwotnie wypełniała jego wnętrze. Miejsce jej przechowywania zaś nadawało mu szczególnego znaczenia religijnego. Tym samym II kościół na Ostrowie Lednickim, z którym była ona najprawdopodobniej związana, jak i sama wyspa, nabierały szczególnej rangi w dopiero co kształtującym się Kościele na ziemiach polskich.

Jednocześnie istotny kontekst towarzyszący temu szczególnemu przedmiotowi — baseny chrzcielne kaplicy przypałacowej Mieszka I — wskazuje, jak sądzę, na powiązanie stauroteki z ceremonią chrztu, która odbyła się na wyspie.

At the Font of Christianity in Poland: the Reliquary of the True Cross from Ostrów Lednicki (Lednica Holm)

Summary

Ostrów Lednicki (Lednica Holm) — one of the most important sites connected with the dawning of Polish statehood—offered up a small cross-shaped box among the rich historical material gathered from the research conducted there. A. Nowak identified the box, which he discovered in the early 1960s, as a reliquary. Other scholars have defined it as an enkolpion (E. Gąssowska) or a reliquary—pectoral cross (J. Górecki, A. Grygorowicz). The most recent interpretation is that the artefact is a staurotheke (A. Nadolski, M. Myśliński). Painstaking analysis of the object has indicated that this hypothesis is altogether well-founded.

The body of the staurotheke is made of silver sheeting (0.1 cm thick). Its outer plate is a mixture of silver and gold. The arms of the reliquary are of uneven length (5.0–5.6 cm). Its frontal plate has a cutout in the form of a cross. It was engraved with pseudo-granular ornamentation and on its right arm there is a monogram—namely, two letters of the Greek alphabet: XC. The reliquary was cased in black amber and kept in a leather cover which presented the figure of the crucified Christ. Three scraps of fabric were discovered inside the box.

The object was found in the direct vicinity of the single-nave church on Ostrów Lednicki. It was immediately clear that the relic which had once been kept within the silver cross carried huge material and ideological meaning. Although that relic has not survived to the present, it is all but certain that it must have been that of one or two splinters from the True Cross.

Both the form of the reliquary and the cross-shaped cutout indicate that the box served as a staurotheke (Greek: *stauros*—cross, *thekē*—container). Although the world of Christianity boasts an immense diversity of staurothekes, cross-shaped reliquaries (along with panel or iconic and “trptych” reliquaries) were reserved precisely for depositing pieces of the True Cross. The exhaustive research of Andre Frolow proved that cross-shaped staurothekes are older—occurring from the 4th to the 11th centuries—while the two other types came into existence in the period between the turn of the 10th century and the end of the 12th century.

Special significance was attached to the relics of the True Cross safeguarded in staurothekes as sacred objects. Their veneration was regulated by decisions of the synods in Trullo (692) and in Nicaea (782). The cult of the Cross was also established in the Church's liturgical cycle. The most elaborate forms of that veneration took place in Constantinople's numerous ceremonies, wherein fragments of the Cross played a central role. Indeed, it was the Byzantine emperors who gathered the largest collection of True Cross fragments. The others notable locations for the remains of the Cross were Rome and Jerusalem.

Nevertheless, not until the 12th and the following centuries did many of those relics find their way to Poland (e.g., to Gniezno, Kraków, Łęczyca, Strzelno, and Wrocław). The stauotheke of Ostrów Lednicki is the oldest known of Poland's stauothekes. Moreover, it is the only find of a stauotheke whose exact stratigraphical and chronological context is thoroughly known. The stauotheke was discovered in the stratum of rubble which, after the church had been destroyed, included the layers of accumulation dating back to the second half of the 10th and first half of the 11th centuries. Hence, this is the period when the reliquary must have been used.

This rather long timespan also coincides with the "Golden Age" of Ostrów Lednicki, for that is the period when the objects of its surpassingly significant residential and sacral architecture were built—namely, the palatium with its chapel, the nearby church, and the two bridges connecting the island to both the western and eastern lakeshore. The defensive constructions of the island were also strengthened at that time. Indeed, Ostrów Lednicki became one of the important seats of Poland's rulers Mieszko I and Bolesław Chrobry (the Brave).

The many historical items related to Christian worship that Ostrów Lednicki has offered up (for example: a comb, a reliquary box, and metal fittings for a liturgical book) also date back to that epoch. Thus, the stauotheke is an exceptional treasure among the artefacts associated with the Piast dynasty's conversion to Christianity in 966.

That the stauotheke of Ostrów Lednicki hails from a Byzantine imperial workshop is indicated by a range of basic features. The goldsmithery of that school provided reliquaries with the function of allowing the faithful to make direct contact with the relic. That principle was strictly adhered to—in practice such contact was provided by means of the cross-shaped cutout the stauothekes were supplied with. There is also further evidence of the stauotheke's Byzantine provenance—for instance, the pseudo-granular ornamentation on the reliquary (a telltale feature of the goldsmithery of Middle Byzantine Period) and Christ's monogram in the Greek alphabet. The iconography on the stauotheke's cover is another significant feature. It depicts Christ wearing a long robe, and with His eyes open. That kind of representation of Jesus on the Cross corresponds to the canons of Syro-Palestinian and Byzantine art. Although crucified, Jesus is still alive—there are no marks of His agony and death. Thus do we have an icon testifying to Christ's divine nature. That older tradition of portraying Jesus on the Cross remained strong in Byzantine iconography until the end of the 10th century.

These premises clearly indicate the provenance of the reliquary. Among the specific workshops worth considering are those active directly in Constantinople, or the East Frankish imperial workshops of the Ottonian dynasty, as they patterned themselves directly on Byzantine ones.

In light of the abundant written mentions of stauothekes being valuable gifts offered to rulers by popes and emperors, we may justly conjecture that the stauotheke of Ostrów Lednicki could well have been a present given to Mieszko I by Otto I (to commemorate the baptism of the Polish ruler) or to Mieszko's heir, King Bolesław Chrobry (the Brave), perhaps by Otto III during his visit to Poland (and Ostrów Lednicki) in the year 1000.

But the discovery of the oldest staurotheke in Poland highlights not only the beginnings of the worship of relics in our homeland (including relics of the Passion—of the True Cross). For it also strengthens our understanding of the extraordinarily important position of Ostrów Lednicki in the ideological topography of the new dynasty. Indeed, we are altogether justified in holding that, in the sacral coding of the landscape in the second half of the 10th century, the single-nave church, beside which the staurotheke was found, functioned not only as a burial church for the ruling dynasty (as we have learned), but also as a reliquary church.

ANALIZY SPECJALISTYCZNE /
SPECIALIST ANALYSES

Zastosowanie termowizji dynamicznej do badań zabytków. Analiza stauroteki z Ostrowa Lednickiego

Wstęp

Termowizja jest nieinwazyjną, bezdotykową metodą pomiaru temperatury na powierzchni badanego materiału. Pomiar ten zależy od wielu czynników, w tym głównie od stanu powierzchni oraz rodzaju materiału, co wpływa na emisyjność materiału i w konsekwencji na pomiar temperatury. Przy cienkich warstwach, o grubościach rzędu kilku milimetrów, materiału nałożonego na podłożu o innych właściwościach termicznych można metodą termowizyjną analizować defekty przypowierzchniowe lub grubości tych warstw.

Termowizję w badaniach zabytków można stosować na dwa sposoby. W pierwszym przypadku, który nosi nazwę metody statycznej lub pasywnej, bada się własne promieniowanie podczerwone obiektu. W drugim, stosuje się pobudzenie w postaci energii cieplnej dostarczonej do obiektu, który ogrzany, wytwarza promieniowanie będące reakcją termiczną na to pobudzenie. Zjawisko cieplne, które mierzy się za pomocą kamery termowizyjnej ma charakter dynamiczny, stąd nazwa tej metody — termowizja dynamiczna lub aktywna.

Większość badanych obiektów ma strukturę warstwową, a to oznacza, że warstwy wewnętrzne, często o większej grubości, mogą mieć wpływ na rozkład temperatury na powierzchni obiektu. W termicznych stanach ustalonych lub quasi-ustalonych pojemność cieplna warstw wewnętrznych wpływa na wyniki pomiarów termograficznych powierzchni obiektów zabytkowych. Pojemność cieplna materiałów zależy głównie od ciepła właściwego i gęstości materiału. Gęste i cieplnie pojemne podłoża zatrzymują ciepło przez długi czas, co objawia się zwiększoną temperaturą długo po zaniku czynnika grzejącego. Obiekt architektoniczny nagrany za dnia promieniowaniem słonecznym można badać nocą. W nocy wartości temperatury otoczenia są mniejsze, co zapewnia większy kontrast termiczny i umożliwia lepsze uwidocznienie wewnętrznych warstw badanej struktury, np. przemuroowań, rekonstrukcji powstałych w czasie konserwacji zabytku itp.

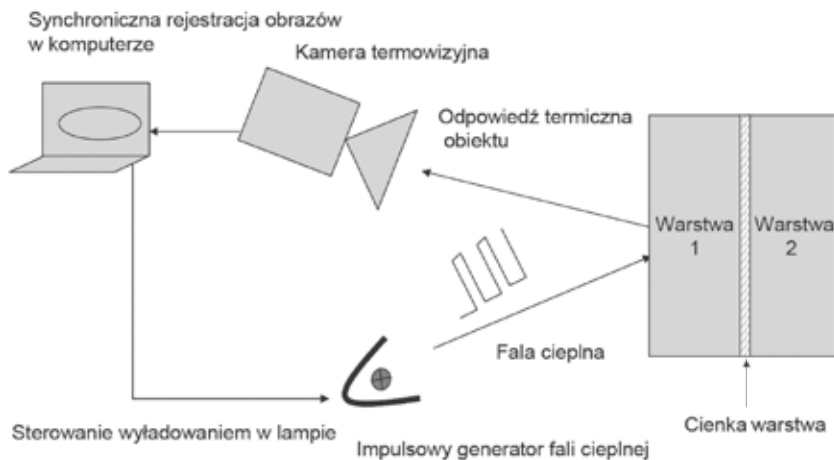
Termowizja dynamiczna (aktywna) wymaga podgrzania lub ochłodzenia materiału i badania reakcji termicznej obiektu. Pobudzeniem najczęściej jest silny impuls optyczny uzyskany na przykład z lampy halogenowej o dużej energii, rzędu kilku kJ. Impuls ogrzewa strukturę obiektu w sposób dynamiczny (temperatura rośnie lub maleje), a reakcja termiczna rejestrowana kamerą termowizyjną niesie informację o właściwościach termicznych materiałów, z jakich wykonany jest obiekt. Zwykle struktura obiektu nie jest jednorodna. Dzięki termowizyjnym badaniom dynamicznym można niejednorodności te identyfikować.

Schemat stanowiska badawczego i metody pomiarowej zastosowanej w badaniach dynamicznych przedstawiono na ryc. 1. Ogrzewanie badanego obiektu może być okresowe lub jednokrotne. Często można ogrzać lub ochłodzić strukturę do określonej wartości temperatury, po czym przeprowadzić szczegółową analizę termicznego procesu chłodzenia lub ogrzewania. Wówczas mówimy o termowizji stanów przejściowych.

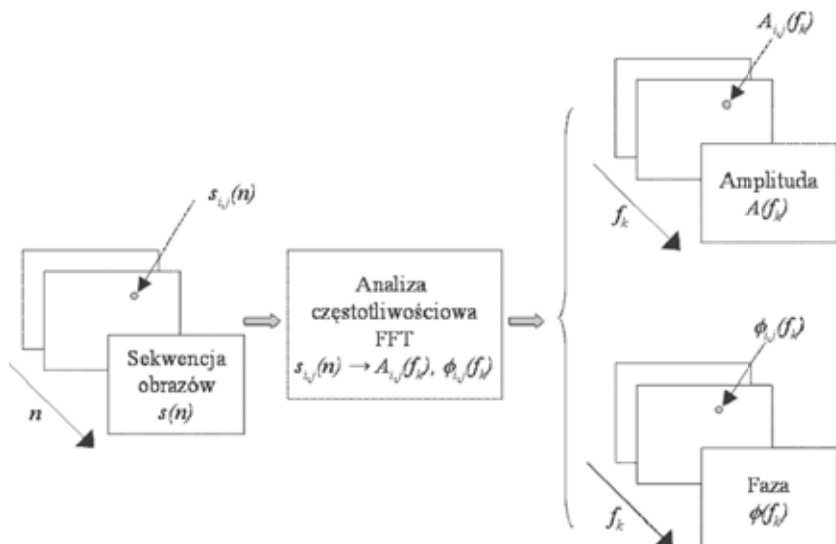
Istnieje kilka metod analizy sekwencji termogramów w celu wydobycia informacji o strukturze badanego obiektu. Jedną z nich zakłada analizę opóźnienia w czasie zmian wartości temperatury elementów obiektu o różnych właściwościach termicznych. Elementy o większej pojemności cieplnej (większa gęstość i ciepło właściwe materiału) będą się charakteryzowały podwyższoną akumulacją ciepła i większym opóźnieniem zmian temperatury na powierzchni.

Tam, gdzie wystąpią rozwarstwienia i ciepło nie może wnikać w głąb struktury, temperatura mierzona termowizyjnie na powierzchni będzie zmieniać się szybciej, z mniejszym opóźnieniem względem pobudzenia. Dodatkowo zmiany w czasie wartości temperatury na powierzchni obiektu mogą świadczyć o głębokości defektu lub niejednorodności badanego obiektu.

W celu badania opóźnienia zmian temperatury można przeprowadzić analizę częstotliwościową (analizę Fouriera) sekwencji termogramów. Wynikiem tej analizy są obrazy amplitudy i fazy dla danej częstotliwości sygnału pobudzenia (tzw. harmonicznej o danej częstotliwości) i dla każdego punktu na obrazie termowizyjnym. Schemat przetwarzania sekwencji termogramów przedstawiono na ryc. 2.



Ryc. 1. Schemat stanowiska do badań struktur wielowarstwowych metodą termowizji dynamicznej



Ryc. 2. Analiza częstotliwościowa termogramów, $s(n)$: sekwencja termogramów, n : numer obrazu, $s_{i,j}$: punkt obrazu o współrzędnych i, j , $A_{i,j}(f_k)$, $\phi_{i,j}(f_k)$: rozkład amplitudy i fazy dla składowych widma dla punktu (i, j) o częstotliwości f_k

Badania stauroteki lednickiej

W 1962 roku na Ostrowie Lednickim koło Gniezna, w trakcie badań wykopaliskowych, wśród rozlicznych zabytków znaleziono relikwiarz, uznany później za staurotekę, która obecnie jest zaliczana do jednych z najcenniejszych zabytków sakralnych na ziemiach polskich (J. Górecki w niniejszym tomie). Celem ustalenia szczegółów związanych z konstrukcją, ornamentyką i działaniami związanymi z rekonstrukcją, zabytek ten poddano badaniom opisaną wyżej metodą.

Jak wynika z dokumentacji fotograficznej stauroteka w momencie odkrycia była bardzo mocno zanieczyszczona i uszkodzona (ryc. 3 [LEHMANN 1989]). W 1989 roku poddano ją oczyszczeniu, konserwacji i rekonstrukcji ubytków. W formie porekonstrukcyjnej była ona wielokrotnie omawiana w historiografii (J. Górecki w niniejszym tomie) — por. ryc. 4.

Badania tego szczegółowo opisanego w niniejszym tomie zabytku przeprowadzono przy zastosowaniu termowizji dynamicznej. Obiekt podgrzano radiacyjnie do temperatury ok. 45°C, po czym zarejestrowano proces jego stygnięcia w czasie ok. 4 minut.

Zarejestrowano sekwencję 1000 obrazów termowizyjnych. Badania wykonano kamerą termowizyjną Cedip-Titanium, która pracuje w średniofalowym paśmie podczerwieni, MWIR 3–5Pm. Przykładowy obraz termowizyjny wybrany z sekwencji termogramów przedstawiono na ryc. 5–7. Część środkowa obiektu ma wyraźnie niższą temperaturę. Na termogramie uwidacznia się nierównomierność ogrzewania — lewa strona obiektu jest wyraźnie cieplejsza (ryc. 5). Pewne szczegóły mogą być lepiej widoczne i łatwiej interpretowane na obrazie czarno-białym (ryc. 6) lub na obrazie negatywowym, na którym temperatura o najniższej wartości przedstawiona jest w odcieniu jasnym, a najwyższa w odcieniu ciemnym (ryc. 7).

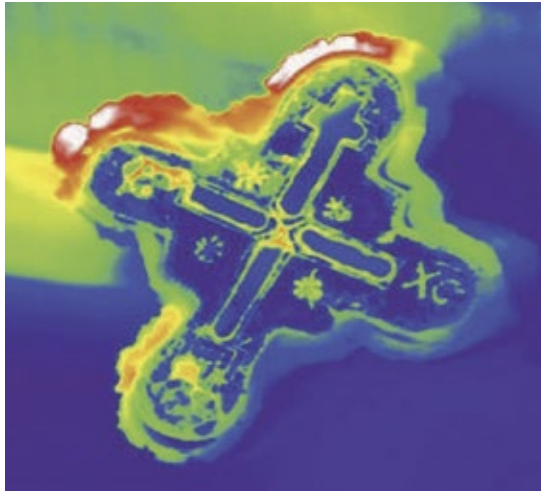
Ciekawe wyniki przedstawia analiza częstotliwościowa wykonana metodą przekształcenia Fouriera na sekwencji 1000 termogramów. Wyniki ilustrują ryc. 8–10. Na ryc. 8 i 9 przedstawiono rozkłady amplitudy dla składowej harmonicznej widma o częstotliwości ok. 3 mHz, ryc. 10 zaś ilustruje obraz fazowy tej sekwencji. Uwidoczniły się szczegóły, które były całkowicie niedostrzegalne na termogramach. Różne odcienie widoczne zarówno na rozkładach amplitudy, jak i fazy dla składowej harmonicznej 3 mHz mogą świadczyć o zróżnicowaniu materiału, z jakiego wykonany został obiekt (patrz opis stauroteki J. Górecki w niniejszym tomie). Ponadto w obrazie fazowym i częściowo amplitudowym zredukowany został wpływ nierównomiernego oświetlenia, a przez to



Ryc. 3. Stauroteka z Ostrowa Lednickiego (stan przed konserwacją w 1989 roku)



Ryc. 4. Stauroteka z Ostrowa Lednickiego (stan z 2009 roku)



Ryc. 5. Wybrany termogram kolorowy procesu stygnięcia badanego obiektu



Ryc. 6. Wybrany termogram procesu stygnięcia badanego obiektu przedstawiony w paletce czarno-białej



Ryc. 7. Wybrany termogram (negatyw) procesu stygnięcia badanego obiektu przedstawiony w paletcie czarno-białej

i ogrzewania obiektu. Wyraźna zmiana jasności krzyża w porównaniu z jego otoczeniem (ryc. 9) świadczy o innym materiale, z którego wykonano ten detal obiektu (patrz Z. Hensel w niniejszym tomie). Porównując ten stan ze stanem tego zabytku sprzed konserwacji (1989), nie mamy wątpliwości, że górna część pionowego ramienia krzyża stanowi rekonstrukcję.

Pewne nowe informacje na temat rekonstrukcji stauroteki można uzyskać z analizy obrazów termowizyjnych bocznych (ryc. 11). Rozkład amplitudy (ryc. 11b) i fazy (ryc. 11c) uzyskano dla częstotliwości 9 mHz. Boczne fragmenty obiektu wyraźnie kontrastują z pozostałą częścią stauroteki, co świadczy o wcześniejszej ingerencji (konserwatorskiej).



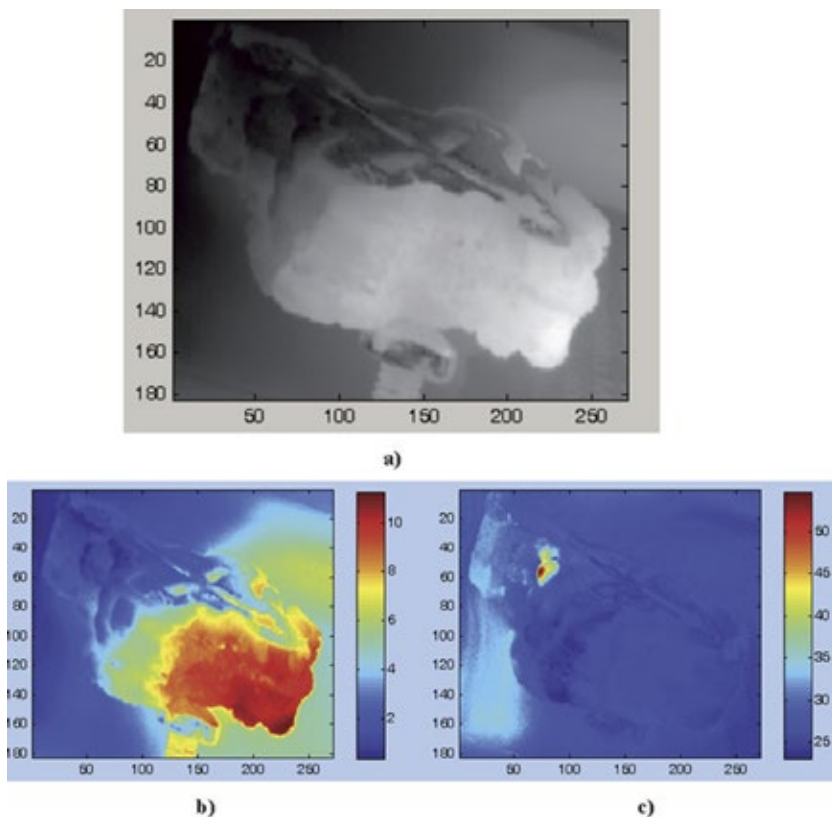
Ryc. 8. Amplitudogram uzyskany z analizy częstotliwościowej 1000 obrazów dla składowej podstawowej o częstotliwości ok. 3mHz



Ryc. 9. Amplitudogram uzyskany z analizy częstotliwościowej 1000 obrazów dla składowej podstawowej o częstotliwości ok. 3mHz, wersja po filtracji redukującej szumy



Ryc. 10. Fazogram uzyskany z analizy częstotliwościowej 1000 obrazów dla składowej podstawowej o częstotliwości ok. 3mHz



Ryc. 11. Termogram (a), amplitudogram (b) i fazogram (c) uzyskany z analizy częstotliwościowej 1000 obrazów dla składowej o częstotliwości ok. 9mHz — widok boczny

Wyniki badań

W wyniku przeprowadzonej analizy uzyskano podstawowe informacje na temat szczegółów ornamentacji na zewnętrznej złoto-srebrnej płytce relikwiarza oraz puszcze relikwiarzowej, w której relikwiarz ten się znajdował. Jednocześnie uzyskano wiadomości na temat szczegółów związanych z rekonstrukcją konserwatorską. Po porównaniu dokumentacji fotograficznej badanego zabytku z okresu przed konserwacją (1989) z wynikami badań termowizyjnych, szczególnie

odzwierciedlonych na ryc. 5–6 i fazogramach (ryc. 8–9), uzyskano szczegółowe informacje na temat pierwotnej budowy i rekonstrukcji stauroteki w czasie jej konserwacji.

Reasumując, jednoznacznie stwierdzić należy, że przy tak cennych zabytkach jak stauroteka lednicka, zastosowanie termowizji dynamicznej pozwala nieinwazyjnie ustalić wiele szczegółów, których podanie bez tej metody byłyby bardzo utrudnione lub niemożliwe. Przy interpretacji wyników potrzebna jest jednak poszerzona wiedza wynikająca z analizy makroskopowej zabytku, jego historii konserwatorskiej oraz kontekstu archeologicznego i historycznego, z którym dany zabytek był związany.

The Application of Thermovision to Examining Historical Artefacts. Analysis of the Staurotheke of Ostrów Lednicki (Lednica Holm)

Summary

In this work, we present thermographic examinations of a historical artefact. The active, transient thermography method was applied. The object was heated by radiative power to 45° C using halogen lamps, and then was cooled down to room temperature. Frequency analysis was carried out to obtain amplitude and phase images. They show details on the object's surface related to the material composition that were not visible to the naked eye. The frequency components that are of interest were in the 3–9 mHz range. The results of these investigations into historical artefacts confirm the usefulness of the thermographic non-destructive and non-invasive method applied.

Translated by Bogusław Więcek

Omówienie wyników badań składu chemicznego relikwiarza z Ostrowa Lednickiego

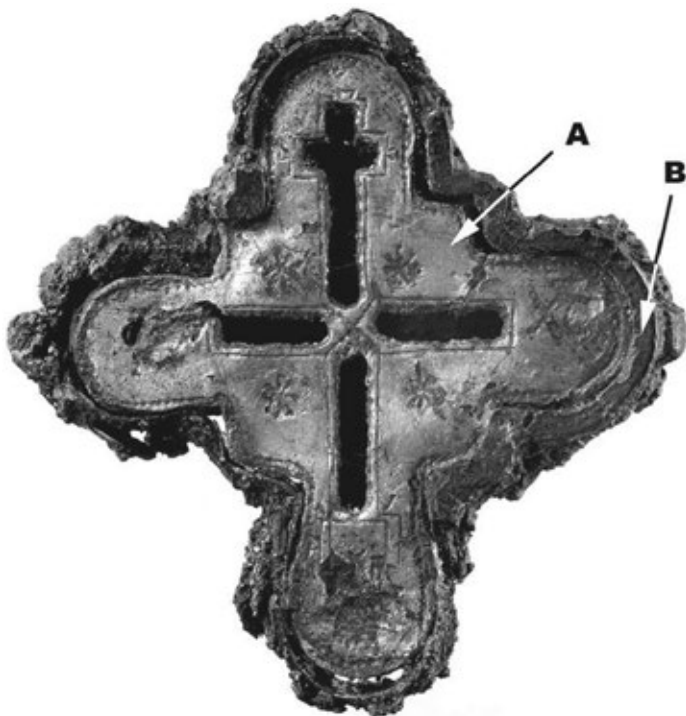
Z inicjatywy Dyrektora Muzeum Pierwszych Piastów na Lednicy Zakład Nauk Stosowanych Instytutu Archeologii i Etnologii PAN wykonał analizy składu chemicznego relikwiarza odkrytego na stanowisku Dziekanowice nr 1 (autor dziękuje pani Elżbiecie Pawlickiej za wykonanie analiz zabytku). Ze względu na unikatowy charakter znaleziska i jego wartość muzealną, wykonano jedynie powierzchniowe badania składu chemicznego. Analizy zostały przeprowadzone w komorze próżniowej mikroskopu skaningowego Vega firmy Tescan. Do analizy wzbudzonego wiązki elektronów charakterystycznego widma rentgenowskiego zastosowano spektrometr rentgenowski typu EDS firmy Princeton. Biorąc pod uwagę duży stopień korozji obrzeża obiektu i, jak już wcześniej podkreślono, unikatowy charakter przedmiotu oraz niemożność dotarcia w tym miejscu do warstwy czystego metalu, wykonano jedynie analizę jakościową. Badania wykonano punktowo (ryc. 1), wyniki analizy ilościowej przedstawiono w tabeli 1.

Tabela 1. Wynik analizy ilościowej relikwiarza z Dziekanowic. Zawartość pierwiastków oznaczono w procentach wagowych

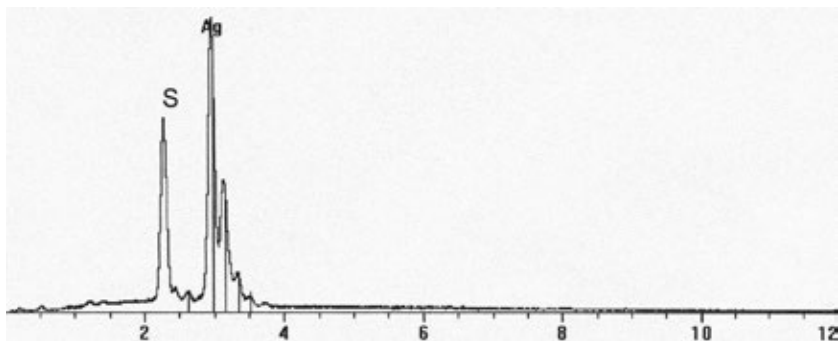
Nr CL	Ag	Cu	Al	Si	Cr	Mn	Fe	Ni	Zn	As	Sn	Sb	Au
16303	36,45	22,91	0,02	0,07	0,02	0,03	0,34	0,24	0,31	0	2,35	0,32	36,96

Uzyskane wyniki analiz wskazują, że zewnętrzną płytkę relikwiarza wykonano ze stopu opartego na trzech głównych pierwiastkach stopowych: złocie, srebrze i miedzi. Zawartość złota i srebra jest równowagowa, po 36% każdego pierwiastka. W stopie występuje również znaczący dodatek miedzi — 22,91%. Pozostałe pierwiastki stopowe, zwłaszcza cyna, cynk, antymon oraz prawdopodobnie żelazo i nikiel zostały wprowadzone do stopu w wyniku zastosowania jako materiału wyjściowego wysokostopowego brązu cynowego. Wysoka zawartość cyny w stopie miedzi mogła sugerować wizualnie bliską zbieżność z kolorem złota.

Obrzeże — puszkę relikwiarza — wykonano, jak wykazała to analiza jakościowa, z czystego srebra (ryc. 2). Z powodu bardzo dużej plastyczności czystego srebra można uznać, że materiał ten został celowo wybrany jako element łączący elementy badanego przedmiotu.



Ryc. 1. Schematyczne zaznaczenie miejsca wykonania analiz. A: miejsce, w którym wykonano analizę ilościową; B: miejsce wykonania analizy jakościowej



Ryc. 2. Widmo uzyskane w punkcie B. Widoczne piki charakterystyczne siarki (S) i srebra (Ag)

The Chemical Composition of the Reliquary from Ostrów Lednicki (Lednica Holm). Elaboration of the Research Findings

Summary

The staurotheke of Ostrów Lednicki is an altogether unique find. For this reason, and because of its value as a museum treasure, research onto its chemical composition has been conducted only superficially. Analyses were carried out in a vacuum chamber of the Tescan VEGA scanning microscope. The Princeton Gamma-Tech energy dispersive X-ray spectrometer (EDS) was applied to analysis of the characteristic X-ray spectrum excited with an electron beam. The research was conducted point-wise (Fig.1), and the results of the quantitative analysis are presented in the Table 1.

The results obtained from analyses indicate that the reliquary was made from an alloy based on three principal elements: gold, silver, and copper. The percentage of gold and silver is even and amounts to 36% each. There is also a considerable addition of copper in the alloy—22.91%. The remainder of alloying elements (particularly tin, zinc, antimony—plus perhaps iron and nickel) were introduced to the alloy as a result of the highly alloyed tin bronze being applied as the parent substance. The high percentage of tin in the copper- base alloy might suggest its resemblance in color to gold.

The ridge of the reliquary, as demonstrated by qualitative analysis, was made of pure silver (Fig. 2). Because of the very high plasticity of pure silver, that material may be assumed to have been deliberately chosen as an element linking the components of the examined object.

Andrzej Sikorski

Tkanina z relikwiarza na Ostrowie Lednickim, stan. 1

Biorąc pod uwagę rangę znaleziska i stan jego zachowania [por. GÓRECKI 2001: s. 117, nr inw. 301/62], wykonano niezbędne analizy trzech fragmentów tkanin wyjętych z wnętrza relikwiarza. Pierwszy wstępną analizę tych skrawków tekstylnych przeprowadził Janusz Lehmann [1989]. W karcie inwentaryzacyjnej, na której opisano relikwiarz, znajduje się następująca wzmianka „tkanina [...] z włókna lnianego, splot płócienny o grubości nici wątku i osnowy 0,2–0,4. Ilość nitek na cm od 7 do 9” (karta inwentaryzacyjna zabytku 000427, wypełniona 23 listopada 1990 roku przez J. Wrześcińskiego).



Ryc. 1. Staurotka z Ostrowa Lednickiego. Widok spodniej części z widocznymi w dolnym i prawym ramieniu krzyża resztkami tkanin (stan przed konserwacją, 1989 r.; miejsce tkanin wskazują strzałki)



Ryc. 2. Fragmenty trzech szczątków tkanin pochodzących z wnętrza stauroteki (od lewej próbki nr 2, 1, 3). Stan z 2009 roku

Badania przeprowadzono w Instytucie Prahistorii UAM (w styczniu 2009 roku). Stosunkowo niewielkie rozmiary próbek (7×10 ; 8×9 ; 15×27 mm), długie przechowywanie w magazynie i wreszcie konserwacja (brak informacji o zastosowanej metodzie), stanowią istotną przeszkodę w ustaleniu względnie pewnych wyników pomiarów laboratoryjnych (przesuszenie wyrobu, a także nasycenie substancją konserwującą spowodować mogło zwiększenie grubości lub skurczenie się włókien i przędzy). Niemniej wykonano serię oznaczeń i są one tym cenniejsze, że obejmują wyjątkową z historycznego i włókienniczego punktu widzenia tkaninę płócienną z XI wieku. Nieczęsto zachowują się bowiem podobne wyroby w materiałach wykopaliskowych [por. KAMIŃSKA, NAHLIK 1958: 54; NAHLIK 1963: 230 i n.; MAIK 1991: 64; GRUPA 2007: 275]. Ponadto na największej próbce (3) rozpoznano luźno skręcone włókna bawełniane — pozostałość konserwacji lub efekt zawinięcia tkaniny w pudełku.

Tkanina typu brandea

Analizowane fragmenty tkaniny zostały nasączone substancją (-mi) chemiczną (-mi) oraz wcześniejszymi „efektami” korozji brązu i innych metali,

które posklejały i usztywniły włókna. Nie można wykluczyć, że doszło także do ich sprasowania i pewnych przeobrażeń po zakończeniu procesu konserwacji. Nie przesądzam więc, czy tkaninę wykonano z surowca roślinnego (len, konopie), czy zwierzęcego (jedwab, nie wełna). Pomimo tych zastrzeżeń można przyjąć, że przędzę przygotowano z odpowiednio dobranych włókien, o grubości 0,005–0,010 mm (średnia pomiarów 0,009 mm) [por. MAIK 1991: 64–68].

Cienkie włókna elementarne miały decydujące znaczenie dla grubości przędzy osnowy (O) i wątku (W) skręcanej w obydwóch systemach nici w tym samym kierunku (w prawo: ZZ; skręt włókien pod kątem 27/28–35°). Zaobserwowano też zróżnicowane grubości O (średnia pomiarów: 0,201–0,218 mm) i W (0,292 mm) — co uznaje się za swego rodzaju normę techniczną, charakterystyczną nie tylko dla wyrobów z wczesnego średniowiecza [MAIK 1988: 117–119, ryc. 78; 1991: 78]. Stosunkowo cienkie, nieco wyciągnięte przędze O i W, tworzą gładką powierzchnię zmiętych skrawków tkaniny (szczególnie próbki 3).

Omawiany wyrób utkany został w prostym splocie płóciennym 1/1 (z nici w skręcie jednokierunkowym ZZ), który nie należy do popularnych w tym okresie (liczniej reprezentowane były tkaniny w splotach skośnych [MAIK 1988: 127–129, ryc. 80; 1991: 76–78, ryc. 100; GRUPA 2007: 275, 276]). Niezależnie od wyników kolejnych ekspertyz warto zasygnalizować, że udział fragmentów płóciennych we wczesnym średniowieczu jest przypuszczalnie zaniżony, gdyż wyroby z surowca roślinnego gorzej zachowują się w nawarstwieniach i obiektach archeologicznych (a przygotowywane były najczęściej właśnie z przędzy ZZ [por. MAIK 1988: 57–60]).

Najbardziej zaskakuje jednak gęstość tkaniny ze stauroteki lednickiej, którą zaliczyć trzeba do wyrobów najwyższej jakości, gatunku I (niespilśniony i niefarbowany). Otóż, w X–XI wieku (i później) stwierdzamy zdecydowaną przewagę tkanin grubych, gatunku IV i III [NAHLIK 1965: 34, ryc. 14; MAIK 1991: 79, 80]. Tak dobry gatunkowo materiał (O — 36 nici/1 cm; W — 26–28 nici/1 cm) nieczęsto bywa odnotowywany w źródłach archeologicznych [MAIK 1988: 131–132, ryc. 81]. Stanowi to jedną z przesłanek o dużych umiejętnościach tkacza pochodzącego być może z „obcego” warsztatu. I właśnie w taką tkaninę mogły być owinięte relikwie przechowywane w lednickiej staurotece (na temat pochodzenia stauroteki, a w tym kontekście wydobytej z niej tkaniny, należy mieć na uwadze spostrzeżenia J. Góreckiego w niniejszym tomie).

Wnioski

Nie wdając się w dyskusje na temat funkcji tego wyjątkowego przecież znaleziska [por. GÓRECKI 2001: 114–118, ryc. 76, 5; tenże, w niniejszym tomie; NADOLSKI 2002: 317 i n.; STARNAWSKA 2008: 246, 247], z którego wydobyto małe kawałki „zmiętej” tkaniny, należy stwierdzić, że te trzy skrawki przylegały bezpośrednio do brązu lub części posrebrzanej (ślady śniedzi i patyny brązowej). Zbita bryłka z pozostałościami tkaniny (próbka 2) pośrednio wskazywać może na dłuższe przebywanie szmatki w zawilgoconym pojemniku (tu: puszcze relikwiarza) lub środowisku kulturowym — w efekcie doszło do zmineralizowania resztek organicznych. Wykonanie i gatunek I, nie przesądzając o zastosowanym surowcu, pozwala przypuszczać, że był to wyrób wysokiej jakości, który różni się od odkrytych dotąd tekstyliów z X–XI wieku, acz zdarzały się już przecież wyroby „ekskluzywne” [MARCINIAK, SIKORSKI 2003; GRUPA 2007]. Nadal niezbadana pozostaje wyjątkowa kategoria tkanin typu brandea (najczęściej jedwabnych), w które zawijane były relikwie [SZCZEPKOWSKA-NALIWAJEK 1996: 29, 32; SIKORSKI 2002; BROWN 2007: 74]. Trudno też rozstrzygnąć, czy lednicki relikwiarz był zawinięty lub przylegał do jakiejś tkaniny, a potem został zapakowany w futerał skórzany, o którym wspomina M. Nadolski [2002: 317 i n.], czy na tylnej ścianie puszki zaobserwowano przypadkowy układ krutek, przypominający negatywy po tkaninie.

Poznań 19 stycznia 2009 r.

Próbka 1

Zwinięty skrawek tkaniny ze śladami odkładającej się śniedzi (tlenki miedzi ?) i może naturalnymi, tzn. jaśniejszymi, nitkami sprasowanymi, częściowo powyciąganymi, pozrywany na krawędzi szmatki (mniej specyfików konserwujących wyrób tekstylny ?). Próbka elastyczna, zmięta, o wymiarach 7×10 mm (pierwotne rozmiary są zdecydowanie większe, gdyż próbka jest zrolowana).

1. Tkaninę wykonano z włókien o grubości 0,005–0,008 mm (średnia pomiarów 0,007 mm). Uznać więc można, że surowiec włóknodajny został starannie przygotowany (sortowany).

2. Przędza osnowowa (O) o grubości 0,197–0,246 mm (średnia: 0,218 mm), wątkowa (W) 0,246–0,328 mm (średnia: 0,292 mm). Obydwie nici skręcane w prawo (ZZ); kąt skrętu włókien O i W 35°.
3. Splot płócienny 1/1. Wyrób o odcieniu naturalnym — jasnoszary i bardzo bladobrazowy (10YR 7/2–7/4 [MUNSELL 1973]).
4. Gęstość: O — ?; W — 20 nici/1 cm.
5. Uwagi: ponadto na próbce rozpoznano pojedyncze włókno lnu, o grubości 0,018 mm.



Ryc. 3. Fragment tkaniny ze stauroteki lednickiej (próbka 1)

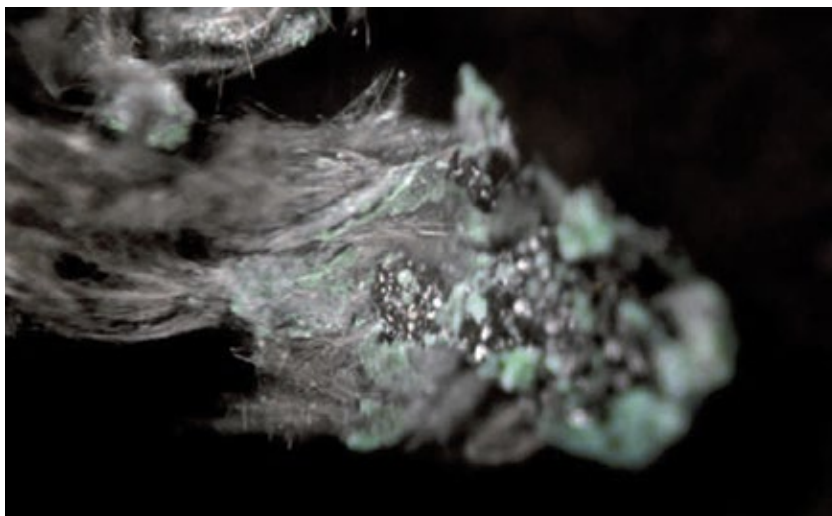
Próbka 2

Zbita bryłka, z wykwitami śniedzi (o wymiarach 8 × 9 mm), z resztkami zmiernalizowanej tkaniny.

1. Tkanina wykonana z włókien o grubości 0,008–0,010 mm.
2. Przędza o grubości 0,164–0,197 mm, skręcana w prawo (Z).
3. Splot płócienny 1/1.
4. Gęstość: ?



Ryc. 4. Fragment tkaniny ze stauroteki lednickiej (próbka 2)



Ryc. 5. Powiększony fragment tkaniny ze stauroteki lednickiej (próbka 2, por. ryc. 3 — lewa górna część)

Próbka 3

Złożony kawałek tkaniny (?), dość sztywny o nienaturalnie czarnym zabarwieniu (efekt czynności konserwacyjnych). Wielkość próbki: 15 × 27 mm.

1. Tkanina wykonana z włókien roślinnych, o grubości 0,005–0,010 mm (średnia pomiarów 0,009 mm) — surowiec starannie dobrany.

Osnowa (O) o grubości 0,164–0,246 mm (średnia: 0,201 mm), wątek (W) 0,279–0,344 mm (średnia: 0,292 mm). Nici w obydwóch systemach skręcane w prawo (ZZ); kąt skrętu włókien w przędzy O — 28°, W — 27°.

2. Splot płócienny 1/1. Barwa: ?

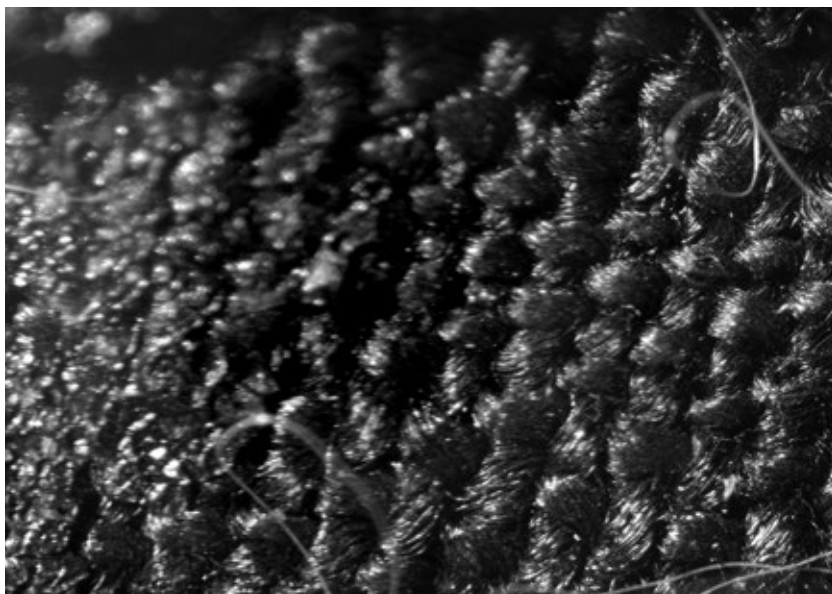
3. Gęstość: O — 36; W — 26–28 nici/1 cm (gatunek I).

4. Uwagi: tkanina złożona (zgnieciona?) — na pewno skrawek jest większy.

Na tkaninie zarejestrowano także luźne, poskręcane włókna o białym (naturalnym?) zabarwieniu. Wydaje się, że są to włókna bawełniane (o grubości włókien 0,016–0,018 mm), które przykleiły się do tkaniny podczas (lub po zakończeniu) konserwacji.



Ryc. 6. Fragment tkaniny ze stauroteki lednickiej (próbka 3)



Ryc. 7. Fragment tkaniny ze stauroteki lednickiej (próbka 3, por. ryc. 5 — fragment z widocznym splotem)

The Fabric inside the Reliquary of Ostrów Lednicki (Lednica Holm); Site 1

Summary

Taking into account the significance of the reliquary, as well as the condition of the three scraps of fabric preserved inside the find, thorough-going analyses of that material have been carried out. The investigation was conducted at the Institute of Prehistory at Adam Mickiewicz University in Poznań in January 2009. Unfortunately, this examination was preceded by the staurotheke's restoration.

The fabric from the reliquary has the appearance of brandea, with which the faithful touched the relics and then kept for veneration. It was made in plain weave 1/1, of the warp (Wa) and weft (We) yarns turned in both thread systems to the right (ZZ; twist of fiber at the angle of 27/28—35°). The threads of Wa from 0.201 to 0.218 mm and of We—0.292 mm thick were used during weaving that cloth. That is acknowledged as the sort of engineering standard characteristic of the products dating back not only to the Early Middle Ages [MAIK 1988: 117–119, fig. 78; 1991: 78]. Comparatively thin, and a bit pulled out, the Wa and We yarns form the smooth surface of crumpled scraps of the fabric (especially of sample 3). The most astonishing thing, however, is the thickness of the fabric, which ought to be included among goods of the finest quality (not felted and undyed). In the 10th–11th centuries (and also later) quite thick fabrics of the fourth or third grade prevailed [NAHLIK 1965: 34, fig. 14; MAIK 1991: 79, 80]. Material of such a good brand (Wa—36 threads per 1 cm; We—from 26 to 28 threads per 1 cm) is hardly ever mentioned in archaeological sources [MAIK 1988: 131–132, fig. 81].

This provides us with one of the premises that the weaver possessed great capabilities and may have hailed from a “foreign” workshop. And this is precisely the kind of fabric that might have been wrapped around the relics which had been safeguarded in the staurotheke of Lednica Holm.

Bibliografia/Bibliography

Źródła

- Długosz Annales *Ioannis Dlugossi Annales seu Cronicae incliti regni Poloniae*, lib. 1–2: wyd. J. Dąbrowski, lib. 4: wyd. D. Turkowska, lib. 10: wyd. D. Turkowska, Varsaviae 1964, 1970, 1997.
- Długosz Liber *Liber beneficiorum dioecesis Cracoviensis*, wyd. A. Przeździecki, Kraków 1864.
- DSP *Dokumenty Soborów Powszechnych*, tekst grecki, łaciński, polski, układ i opracowanie A. Baran, H. Pietras, t. 1, Kraków.
- Egeria *Pielgrzymka do miejsc świętych*, 37, 1–2, tłum. W. Szoldrski, Pisma Starochrześcijańskich Pisarzy, t. 6, Warszawa, 1970.
- Katecheza Cyryl Jerozolimski, *Katechezy mistagogiczne*, tłum. W. Kania; wstęp J.S. Bojarski; oprac. M.A. Bogucki, Pisma Starochrześcijańskich Pisarzy, t. 9, Warszawa, 1973.
- KDM *Kodeks Dyplomatyczny Małopolski*, wyd. F. Piekosiński I, nr 1178–1386, Kraków 1876.
- Liber mortuorum *Liber mortuorum monasterii pelplinensis ordinis cisterciensis*, wyd. W. Kętrzyński, MPH, t. 4, s. 56–124.
- MPH *Momumenta Poloniae Historica*, t. 2–5, Lwów–Kraków 1872–1893.
- MSP *Modlitwy księżnej Gertrudy z Psalterza Egberta z Kalendarzem*, wyd. M.H. Malewicz, B. Kürbis, *Monumenta Sacra Polonorum*, t. 2, Kraków 2002.

Literatura

- BOLZ B.
1984 *Inskrypcja na brązowym krążku z Ostrowa Lednickiego. Materiały dyskusyjne*, w: *Mente et litteris. O kulturze i społeczeństwie wieków średnich*, Poznań, s. 95–101.
- BRAUN J.
1940 *Die Reliquiare des Christlichen Kultes und ihre Entwicklung*, Freiburg im Breisgau.
- BROWN P.
2007 *Kult świętych. Narodziny i rola w chrześcijaństwie łacińskim*, tłum. J. Partyka, Kraków.

DAGRON G.

- 1999 *Chrześcijaństwo bizantyjskie od VII do połowy XI wieku*, w: *Historia chrześcijaństwa*, t. 4, *Biskupi, mnisi i cesarze 610–1054*, red. G. Dagron, P. Riché, A. Vauchez, tłum. zbiorowe, Warszawa, s. 17–298.

DĄBROWSKA E.

- 1991 *Królów polskich relikwiarz koronacyjny Krzyża świętego*, w: *Kultura średniowieczna i staropolska. Studia ofiarowane Aleksandrowi Gieysztorowi*, Warszawa, s. 67–86.
- 2002 *Relikwia Gwoździa świętego w Notre Dame w Paryżu darem Ottona III*, w: *Magistro et Amico Amici discipulique Lechowi Kalinowskiemu w osiemdziesiątą rocznicę urodzin*, Kraków, s. 643–654.
- 2008 *Groby, relikwie i insygnia. Studia z dziejów mentalności średniowiecznej*, Warszawa.

DERWICH M.

- 1991 *Pacyfikał koronacyjny królów polskich*, „Kwartalnik Historyczny” 98, 4, s. 3–20.
- 1992 *Benedyktynski klasztor św. Krzyża na Łysej Górze w średniowieczu*, Warszawa.

DRZASZI N.U., SANIKIDZE T.E. (RED.)

- 1984 *Sriedniwiekowyje pieriegorodczatyje emalii iz sobranija Gosudarstwiennogo Muzieja Gruzji*, Tbilisi.

DUNIN-WĄSOWICZ T.

- 1975 *Le culte des saints Pologne au Xe siècle*, „Cahiers de Civilisation Médiévale” 8, s. 229–338.

ELBERN V.H.

- 1976 *Magia i wiara w złotnictwie wczesnego średniowiecza*, „Biuletyn Historii Sztuki” 38, 3, s. 195–217.

EVANS H.C., WIXOM W.D. (ED.)

- 1997 *The Glory of Bizantium. Art and Culture of the Middle Byzantine Era A.D. 843–1261*, New York.

FORSTNER D.

- 1990 *Świat symboliki chrześcijańskiej*, tłum. zbiorowe, Warszawa.

FROLOW A.

- 1961 *La relique de la Vraie Croix. Recherches sur le développement d'un culte*, Paris.
- 1965 *Les reliquaires de la Vraie Croix*, Paris.

GĄSSOWSKA E.

- 1979 *Bizancjum a ziemie północno-zachodnio-słowiańskie we wczesnym średniowieczu*, Wrocław.

GIEYSZTOR A.

- 1994 *Politische Heilige im Hochmittelalterlichen Polen und Böhmen*, w: *Politik und Heiligenverehrung im Hochmittelalter*, Sigmaringen, s. 325–341.

- GÓRECKI J.
 1998 *Kultowo-rezydencjonalny ośrodek pierwszych Piastów na Ostrowie Lednickim, w: Civitates principales. Wybrane ośrodki władzy w Polsce wczesnośredniowiecznej*, Gniezno, s. 35–44.
- 2000a *Die Burg Ostrów Lednicki — ein frühstaatliches Zentrum der Piastendynastie, w: Europas Mitte*, 1, Stuttgart, s. 467–470, *Katalog*, Stuttgart, s. 405.
- 2000b *Rzeźbiony grzebień z Ostrowa Lednickiego*, „*Studia Lednickie*” 6, s. 13–44.
- 2001 *Gród na Ostrowie Lednickim na tle wybranych ośrodków grodowych pierwszej monarchii piastowskiej*, Biblioteka Studiów Lednickich 7, Poznań.
- 2013 *Ze studiów nad zagadnieniem napływu przedmiotów proveniencji bizantyńskiej na ziemię Polski na przykładzie Ostrowa Lednickiego*, AP, 58/1–2, s. 89–114.
- 2015 *Chrzest na Ostrowie Lednickim*, Lednica.
- GÓRECKI J., WYRWA A.M.
 2010 *The Stauroteka from Ostrów Lednicki, w: Rome, Constantinople and Newly-Converted Europe: Archaeological and Historical Evidence, Cracow, Poland, 21–25 September 2010, Book of Abstracts and Addresses*, Kraków–Rzeszów, s. 45–48.
- 2012 *The Staurotheke from Ostrów Lednicki, w: Rome, Constantinople and Newly-Converted Europe: Archaeological and Historical Evidence, U źródeł Europy Środkowo-Wschodniej/Frühzeit Ostmitteleuropas 1, 2*, red. M. Salamon, M. Wołoszyn, A. Musin, P. Špehar, M. Hardt, M.P. Kruk, A. Sulikowska-Gąska, t. II, Kraków–Leipzig–Rzeszów–Warszawa, s. 173–198.
- GRÓDEK-KCIUK E.
 1989 *Enkolpiony znalezione na terenie Polski. Próba klasyfikacji i datowanie materiałów*, „*Przegląd Archeologiczny*” 36, s. 97–134.
- GRUPA M.
 2007 *Wczesnośredniowieczne tkaniny z Kaldusa, w: XV Sesja Pomoroznawcza. Materiały z konferencji 30 listopada — 02 grudnia 2005*, red. G. Nawrońska, Elbląg, s. 275–279.
- GRYGOROWICZ A.
 1998 *Historyczno-przestrzenne podstawy rekonstrukcji, w: Podstawy rekonstrukcji wczesnodziejowego zespołu rezydencjonalno-obronnego na Ostrowie Lednickim*, Bydgoszcz, s. 99–180.
- GRZYBKOWSKI A.
 1990 *Średniowieczne kaplice zamkowe Piastów śląskich (XII–XIV wiek)*, Warszawa.
- GYÖRFFY G.
 2003 *Święty Stefan I Król Węgier i jego dzieło*, tłum. T. Kapturkiewicz, Warszawa.
- HAUSSIG H.W.
 1980 *Historia kultury bizantyjskiej*, tłum. T. Zabłudowski, Warszawa.
- HESEMANN M.
 2004 *Milczący świadkowie Golgoty. Fascynująca historia relikwii męki Chrystusa*, Kraków.

- JANOCHA M.
2009 *Podwyższenie Krzyża świętego w ikonografii bizantyjskiej*, „Ikonoteka” 21, s. 81–102.
- KAMIŃSKA J., NAHLIK A.
1958 *Włókiennictwo gdańskie w X–XIII wieku*, Łódź.
- KATALOG ZABYTKÓW SZTUKI W POLSCE
1965 *Miasto Kraków. Wawel*, red. J. Szablowski, t. 4, cz. 1, Warszawa.
1971 *Miasto Kraków. Kościoły i klasztory śródmieścia*, red. A. Bochnak, J. Samka, t. 4, cz. 2, Warszawa.
- KOBIELUS S.
2000 *Krzyż Chrystusa. Od znaku i figury do symbolu i metafory*, Warszawa.
- KOPEĆ J.
1975 *Męka Pańska w religijnej kulturze polskiego średniowiecza*, Warszawa, s. 65–214.
1987 *Kult Krzyża i jego teologiczna wymowa*, „Ateneum Kapłańskie”, t. 109, s. 79–97.
1989 *Drzewo Krzyża Świętego* [hasło], w: *Encyklopedia Katolicka*, t. 4, Lublin, kol. 250–251.
- KUŹMAK K.
1993 *Helena* [hasło], w: *Encyklopedia Katolicka*, t. 6, Lublin, kol. 645–648.
- LABUDA G.
1988 *Studia nad początkami państwa polskiego*, t. 2, Poznań.
2003 *Słowianiszczyzna starożytna i wczesnośredniowieczna. Antologia tekstów źródłowych*, Warszawa.
- LANZI F., LANZI G.
2004 *Jak rozpoznawać świętych i patronów w sztuce i w wyobrażeniach ludowych*, Kielce.
- LEHMANN J.
1989 *Dokumentacja konserwatorska rewaloryzacji pektoratu i czterech obiektów sepulkralnych z Ostrowa Lednickiego i Katedry w Poznaniu*, Poznań (mpis w Archiwum MPP na Lednicy, sygn. 225/2:1 i 2).
- ŁASTOWIECKI M.
1989 *Stratygrafia i chronologia Ostrowa Lednickiego*, „Studia Lednickie” 1, s. 17–70.
- ŁOPACKA-SZYMAŃSKA K.
1984 *Z historii badań Ostrowa Lednickiego*, w: *Gniezno — Studia i materiały historyczne*, red. J. Topolski, s. 7–26.
- MAIK J.
1988 *Wyroby włókiennicze na Pomorzu z okresu rzymskiego i ze średniowiecza*, Wrocław–Warszawa–Kraków–Gdańsk–Łódź.
1991 *Tekstyliia wczesnośredniowieczne z wykopalisk w Opolu*, Warszawa–Łódź.

- MARCINIAK I., SIKORSKI A.
 2003 *Złote nitki z poznańskiego Ostrowa Tumskiego*, „Wielkopolskie Sprawozdania Archeologiczne” 6, s. 129–139.
- MESCHINI M.
 2007 *Tajemnica IV wyprawy krzyżowej i podboju Konstantynopola*, tłum. M. Myczkowski, Kielce.
- MUNSELL
 1973 *Munsell soil color chart*, Baltimore.
- MYŚLIŃSKI M.
 1996 *Stauroteka bizantyjska ze skarbcza koronnego na Wawelu*, „Studia Waweliana” 5, s. 5–32.
 2001 *Stauroteka lednicka*, w: *Cerkiew wielka tajemnica. Sztuka cerkiewna od XI wieku do 1917 roku ze zbiorów polskich*, Gniezno, s. 46–48.
- NADOLSKI M.
 2002 *Relikwiarz lednicki*, „Studia Lednickie” 7, s. 317–322.
- NAHLIK A.
 1963 *Tkani Nowgoroda*, Materiały i Issledowania po Archieologii SSSR, № 123, *Ziliszcza driewnogo Nowgoroda*, red. A.V. Arcichowskij, B.A. Kołczina, Moskwa, s. 228–313.
 1965 *Tkaniny wsi wschodnioeuropejskiej X–XIII w.*, Łódź.
- NOWACKI J.
 1959 *Dzieje archidiecezji poznańskiej*, t. 1, *Kościół katedralny w Poznaniu*, Poznań.
- NOWAK A.
 1965 *Sprawozdanie z prac archeologicznych przeprowadzonych na Ostrowie Lednickim, pow. Gniezno, w 1962 r.*, „Sprawozdania Archeologiczne” 17, s. 181–189.
- ORŁOWSKI T.
 1989 *Bizantyjski relikwiarz Krzyża świętego z kolegiaty w Tumie pod Łęczycą*, „Biuletyn Historii Sztuki” 51, nr 3–4, s. 223–245.
 1991 *Les reliquaire de la Vraie Croix de Łeczyca*, „Cahiers de Civilisation Médiévale” 34, 1, s. 37–50.
- PANER A., PANER H.
 1998 *Gdańszczanie na pielgrzymkowych szlakach XIV i XV w.*, w: *Gdańsk średniowieczny w świetle najnowszych badań archeologicznych i historycznych*, Gdańsk, s. 167–183.
- PIETRUSIŃSKI J.
 1981 *Relikwiarz z Korzkwi*, „Biuletyn Historii Sztuki” 43, s. 123–133.
- POBÓG-LENARTOWICZ A.
 1999 *Kanonicy regularni na Śląsku. Życie konwentów w śląskich klasztorach kanoników regularnych w średniowieczu*, Opole.

- PYSIAK J.
2006 *Gest władcy i wizualizacja treści ideowych kultu relikwii za panowania Ludwika świętego*, w: *Wielkopolska — Polska — Europa. Studia dedykowane pamięci Alicji Karłowskiej-Kamzowej*, Poznań, s. 21–30.
- RUTKOWSKA-PŁACHCIŃSKA A.
1987 *Sprawy tatarskie w Roczniku tak zwanym świętokrzyskim nowym. Przekład źródłowy i warstwa anegdotyczna*, „*Studia Źródłoznawcze*” 30, s. 59–72.
- SCHULZE-DÖRRLAMM M.
2002 *Die rekonstruierte Beinkasten von Essen-Werden. Reliquiar und Muttmasslicher Tragaltar des Hl. Liutger aus dem späten 8. Jahrhundert*, „*Jahrbuch des Römisch-Germanischen Zentralmuseums Mainz*” 49, s. 281–363.
- SIKORSKI A.
2002 *Tekstylika z nowożytnego cmentarzystwa w Mutowie, gm. Szamotuły, stan. 2 (grób 10)*, w: *Badania archeologiczne Ziemi Szamotulskiej*, cz. I, red. H. Machajewski, R. Pietrzak, Poznań, s. 241–251.
- SMORĄG-RÓŻYCKA M.
2002 *Stauroteka* [hasło], w: *Encyklopedia kultury bizantyjskiej*, Warszawa, s. 442–443.
- SOLT C.W.
1977 *The Cult of Saints and Relics in the Romanesque Art of Southwestern France and the Impact of Imported Byzantine Relics and Reliquaries of Early Gothic Reliquary Sculpture*, Washington.
- STARNAWSKA M.
1993 *Rola polskich zakonów krzyżowych w ruchu pielgrzymkowym*, w: *Pielgrzymki w kulturze średniowiecznej Europy*, Poznańskie Towarzystwo Przyjaciół Nauk, Sprawozdania Wydziału Nauk o Sztuce, nr 110 za 1992, s. 109–115.
2008 *Świętych życie po życiu. Relikwie w kulturze religijnej na ziemiach polskich w średniowieczu*, Warszawa.
- SZCZEPKOWSKA-NALIWAJEK K.
1996 *Relikwiarze średniowiecznej Europy od IV do początku XVI wieku. Geneza, treści, styl i technika wykonania*, Warszawa.
- ULANOWSKI B.
1888 *Dokumenty kujawskie i mazowieckie przeważnie z XIII wieku*, Archiwum Komisji Historycznej Akademii Umiejętności, 4, Kraków.
- WESSEL K.
1960 *Frühbyzantinische Darstellungen der Kreuziegung Christi*, „*Reallexikon für Antike und Christentum*” 36, s. 45–71.

WOJCIECHOWSKI L.

2003 *Drzewo przenajświętsze. Problematyka Drzewa Krzyża w chrześcijaństwie zachodnim (IV — połowa XVIII wieku). Od legend do kontrowersji wyznaniowych i piśmiennictwa specjalistycznego*, Lublin.

WOLTERS J.

1986 *Die Granulation. Geschichte und Technik einer Alten Goldschmiedekunst*, München.

WYRWA A.M.

2003 *Historia i badania archeologiczno-architektoniczne kościoła pw. św. Krzyża w Łeknie, stan. 19*, „Studia i Materiały do dziejów Pałuk” 4, Poznań, s. 13–66.

2006 *Pietas ecclesiae et fides plebis. Szkice z dziejów religijności i wierzeń na ziemi łekneńskiej od średniowiecza do czasów nowożytnych*, Poznań.

WYRWA A.M., GÓRECKI J.

2014 *Staurotéka (relikviář na dřevo svatého Kříže) z Ostrova Lednického*, w: *Otevři zahradu rajskou. Benediktini v srdci Evropy 800–1300*, red. T. Štemberová, I. Hartmann, ed. D. Foltyn, J. Klipa, P. Mašková, P. Sommer, V. Vlnas, Praha I.13, s. 31–32.

ZIEHR W.

1998 *Krzyż. Symbol i rzeczywistość*, tłum. E. Jeleń, Kraków.

ŻUROWSKI K.

1953 *Sprawozdanie z badań wykopaliskowych na Ostrowie Lednickim w latach 1949–1951*, „Studia Wczesnośredniowieczne” 2, s. 113–125.

Spis ilustracji

Okładka

Stauroteka lednicka, rys. D. Jagłowska (Archiwum MPPnL)

Wstęp

Ryc. 1. Święta Helena odnajduje Krzyż Chrystusa (Księga Godzinek z Mediolanu XV w., Musei Civici, Turyn); za: LANZI, LANZI 2004: 100; rys. ze *Słownika świętych* Ermanno Leso

Strona 12

Stauroteka lednicka, fot. P. Namiota

Janusz Górecki

Ryc. 1. Ogólna mapa Ostrowa Lednickiego z oznaczonym (strzałką) rejonem jednonawowego kościoła II (miejsce znalezienia relikwiarza); rys. W. Kujawa (Archiwum MPPnL)

Ryc. 2. Zdjęcie lotnicze Ostrowa Lednickiego. A: miejsce znalezienia stauroteki, I: palatium i kaplica, II: kościół II, III: wały grodu (gród), IV: podgrodzie; fot. W. Rączkowski, oprac. A.M. Wyrwa (Archiwum MPPnL)

Ryc. 3. Szczegółowa lokalizacja miejsca odnalezienia relikwiarza (oznaczona kropką); rys. W. Kujawa (Archiwum MPPnL)

Ryc. 4. Stratygrafia nawarstwień w rejonie lokalizacji stauroteki (po N-W i N stronie II kościoła). A: wkop grobowy 8, 1: brunatna próchnica (warstwa II), 2: silnie spiaszczona próchnica (warstwa IIa), 3: glina (warstwa IIb), 4: rumowisko zaprawy i martwicy wapiennej (warstwa III), 5: spiaszczona próchnica, miejscami z przepalonym drewnem (warstwa IV), 6: żółty piasek (warstwa V), 7: spalone i zbutwiałe drewno (warstwa VI), 8: brunatna próchnica z węgielkami (warstwa VI), 9: calej (warstwa VII–VIII); wg A. Nowaka (Archiwum MPPnL)

Ryc. 5. Materiał ceramiczny z warstwy pochodzenia relikwiarza (III 5–7); wg ŁASTOWIECKI 1989

Ryc. 6. Stauroteka z Ostrowa Lednickiego. Zdjęcie dokumentacyjne relikwiarza z 1964 roku; fot. J. Miecznikowski (Archiwum MPPnL)

Ryc. 7. Stauroteka z Ostrowa Lednickiego. Widok strony czołowej relikwiarza — oplecionej resztkami warstwy z węgielkami drzewnymi. Stan z 1962 roku; fot. B. Cynalewski (Archiwum MPPnL)

- Ryc. 8. Stauroteka z Ostrowa Lednickiego. Widok strony spodniej oblepionej resztkami warstwy i fragmentami węgielków drzewnych. Stan z 1962 roku; fot. B. Cynalewski (Archiwum MPPnL)
- Ryc. 9. Stauroteka lednicka po konserwacji. Awers. Stan z 2009 roku; fot. P. Namiota
- Ryc. 10. Stauroteka lednicka po konserwacji. Rewers. Stan z 2009 roku; fot. P. Namiota
- Ryc. 11. Stauroteka z Ostrowa Lednickiego; A–B: przekrój i przybliżona rekonstrukcja puszek i relikwiarza w przekroju; rys. D. Jagłowska, oprac. rekonstrukcji przekroju A.M. Wyrwa (Archiwum MPPnL)
- Ryc. 12. Stauroteka z Ostrowa Lednickiego. Widok krawędzi bocznej wskazującej na dwie części zabytku (wieczko i denko) oraz „zaczepów” łączących obydwie części puszek relikwiarzowej; fot. P. Namiota
- Ryc. 13. Fragment ścianki bocznej relikwiarza z ornamentem pseudogranulowanym. Stan z 2009 roku; fot. P. Namiota
- Ryc. 14. Stauroteka z Ostrowa Lednickiego. Widok z boku pokazujący sposób nałożenia złotej płytki na relikwiarz; fot. P. Namiota
- Ryc. 15. Stauroteka z Ostrowa Lednickiego. Krzyż łaciński wycięty w złotej płytce; fot. P. Namiota
- Ryc. 16. Prawe ramię krzyża stauroteki z chrystogramem XC; fot. P. Namiota
- Ryc. 17. Stauroteka z Ostrowa Lednickiego. Widok dolnego ramienia krzyża z *suppedionem*. Stan z 2009 roku; fot. P. Namiota
- Ryc. 18. Stauroteka z Ostrowa Lednickiego. Widok lewego ramienia krzyża stauroteki z widocznym ornamentem perełkowym i rytej linii oraz uszkodzenia złotej płytki; fot. P. Namiota
- Ryc. 19. Wizerunek Chrystusa Ukrzyżowanego na zaginionej oprawie skórzanej, w której miała być przechowywana stauroteka z Ostrowa Lednickiego; wg NADOLSKI 2002
- Ryc. 20. Stauroteka z Góry Athos z przedstawieniem sceny Ukrzyżowania w tradycji monofizycznej ukazującej Boską naturę Chrystusa (Psalterz Pantokratoros 61 — po 950 r.); wg ZIEHR 1998, ryc. na s. 63
- Ryc. 21. Prezentacja relikwii Krzyża w Konstantynopolu. Miniatura z menologium sporządzonego dla cesarza Bazylego II (Biblioteca Vaticana — Cod. Graec. 1613, fot. 76); wg HAUSSIG 1980, ryc. 5
- Ryc. 22. Liczba relikwii drzewa Krzyża Świętego w okresie od IV do XV wieku poświadczonych przez wzmianki źródłowe; wg FROŁOW 1961 oprac. komp. W. Kujawa

Więcek, Olbrycht, Wyrwa

- Ryc. 1. Schemat stanowiska do badań struktur wielowarstwowych metodą termowizji dynamicznej
- Ryc. 2. Analiza częstotliwościowa termogramów, $s(n)$: sekwencja termogramów, n : numer obrazu, $s_{i,j}$: punkt obrazu o współrzędnych i, j , $A_{i,j}(fk)$, $\phi_j(fk)$: rozkład amplitudy i fazy dla składowych widma dla punktu (i, j) o częstotliwości fk
- Ryc. 3. Stauroteka z Ostrowa Lednickiego. Stan przed konserwacją w 1989 r.; fot. B. Cynalewski (Archiwum MPPnL)
- Ryc. 4. Stauroteka z Ostrowa Lednickiego. Stan z 2009 roku; fot. P. Namiota

- Ryc. 5. Wybrany termogram kolorowy procesu stygnięcia badanego obiektu
- Ryc. 6. Wybrany termogram przedstawiony w paletcie czarno-białej procesu stygnięcia badanego obiektu
- Ryc. 7. Wybrany termogram (negatyw) przedstawiony w paletcie czarno-białej procesu stygnięcia badanego obiektu
- Ryc. 8. Amplitudogram uzyskany z analizy częstotliwościowej 1000 obrazów dla składowej podstawowej o częstotliwości ok. 3mHz
- Ryc. 9. Amplitudogram uzyskany z analizy częstotliwościowej 1000 obrazów dla składowej podstawowej o częstotliwości ok. 3mHz, wersja po filtracji redukującej szumy
- Ryc. 10. Fazogram uzyskany z analizy częstotliwościowej 1000 obrazów dla składowej podstawowej o częstotliwości ok. 3mHz
- Ryc. 11. Termogram (a), amplitudogram (b) i fazogram (c) uzyskany z analizy częstotliwościowej 1000 obrazów dla składowej o częstotliwości ok. 9mHz — widok boczny

Zdzisław Hensel

Tabela 1. Wynik analizy ilościowej relikwiarza z Dziekanowic. Zawartość pierwiastków oznaczono w procentach wagowych.

- Ryc. 1. Schematyczne zaznaczenie miejsca wykonania analiz. A: miejsce, w którym wykonano analizę ilościową; B: miejsce wykonania analizy jakościowej
- Ryc. 2. Widmo uzyskane w punkcie B. Widoczne piki charakterystyczne siarki (S) i srebra (Ag)

Andrzej Sikorski

- Ryc. 1. Stauroteka z Ostrowa Lednickiego. Widok spodniej części z widocznymi w dolnym i prawym ramieniu krzyża z resztkami tkanin. Stan przed konserwacją (1989 r.), miejsce tkanin wskazują strzałki; fot. B. Cynalewski (za LEHMANN 1989)
- Ryc. 2. Fragmenty trzech szczątków tkanin pochodzących z wnętrza stauroteki (od lewej próbki nr 2, 1, 3). Stan z 2009 roku; fot. P. Namiota
- Ryc. 3. Fragment tkaniny ze stauroteki lednickiej (próbka 1); fot. P. Namiota
- Ryc. 4. Fragment tkaniny ze stauroteki lednickiej (próbka 2); fot. P. Namiota
- Ryc. 5. Powiększony fragment tkaniny ze stauroteki lednickiej (próbka 2, por. ryc. 3 — lewa górna część); fot. P. Namiota
- Ryc. 6. Fragment tkaniny ze stauroteki lednickiej (próbka 3); fot. P. Namiota
- Ryc. 7. Fragment tkaniny ze stauroteki lednickiej (próbka 3, por. ryc. 5 — fragment z widocznym splotem); fot. P. Namiota

List of Illustrations

Cover

The reliquary of the True Cross from Ostrów Lednicki, drawing D. Jagłowska (Archive of the Museum of the First Piasts at Lednica)

Introduction

fig. 1. St Helena finds the Cross of Christ (Book of Hours from Milan, 15th c., Musei Civici, Torino); after LANZI, LANZI 2004: 100; drawing after *Słownik świętych* (The Dictionary of the Saints) by Ermanno Leso

p. 12

Staurotheke from Ostrów Lednicki, photo P. Namiota

Janusz Górecki

- Fig. 1. General map of Ostrów Lednicki with the area of the single-nave Church II marked with an arrow (find place of the reliquary); drawing W. Kujawa (Archive of the Museum of the First Piasts at Lednica)
- Fig. 2. Aerial photo of Ostrów Lednicki. A: discovery place of the staurotheke, I: palatium and the rotunda, II: Church II, III: ramparts of the stronghold (stronghold), IV: suburbium; photo W. Rączkowski, adapted by A.M. Wyrwa (Archive of the Museum of the First Piasts at Lednica)
- Fig. 3. Detailed location of the find place of the reliquary (marked with a dot); drawing W. Kujawa (Archive of the Museum of the First Piasts at Lednica)
- Fig. 4. Stratigraphy of layers in the area of the location of the staurotheke (on the N–W and N side of Church II. A: grave cut 8, 1: dark brown humus (Layer II), 2: strongly arenic humus (Layer IIa), 3: clay (Layer IIb), 4: rubble of mortar and travertine (Layer III), 5: arenic humus, locally with burnt timber (Layer IV), 6: yellow sand (Layer V), 7: burnt and rotten timber (Layer VI), 8: dark brown humus with charcoals (Layer VI), 9: undisturbed subsoil (Layers VII–VIII); acc. to A. Nowak (Archive of the Museum of the First Piasts at Lednica)
- Fig. 5. Ceramic finds from the layer in which the reliquary was found (III 5–7); after ŁASTOWIECKI 1989
- Fig. 6. Staurotheke from Ostrów Lednicki. Documentation photo of the reliquary from 1964; photo J. Miecznikowski (Archive of the Museum of the First Piasts at Lednica)

- Fig. 7. Staurotheke from Ostrów Lednicki. View of the front part of the reliquary, covered with remains of the layer with charcoals. State of preservation from 1962; photo B. Cynalewski (Archive of the Museum of the First Piasts at Lednica)
- Fig. 8. Staurotheke from Ostrów Lednicki. View of the bottom part, covered with remains of the layer and pieces of charcoal. State of preservation from 1962; photo B. Cynalewski (Archive of the Museum of the First Piasts at Lednica)
- Fig. 9. Staurotheke from Ostrów Lednicki after conservation. Obverse. State of preservation from 2009; photo P. Namiota
- Fig. 10. Staurotheke from Ostrów Lednicki after conservation. Reverse. State of preservation from 2009; photo P. Namiota
- Fig. 11. Staurotheke from Ostrów Lednicki; A–B cross-section and an approximate reconstruction of the pyx and the reliquary in their cross-sections; drawing D. Jagłowska, reconstruction of the cross-section after A.M. Wyrwa (Archive of the Museum of the First Piasts at Lednica)
- Fig. 12. Staurotheke from Ostrów Lednicki. View of the side edge demonstrating two parts of the find (lid and bottom) and “latches” joining both parts of the reliquary’s pyx; photo P. Namiota
- Fig. 13. Fragment of the side wall of the reliquary with pseudo-granulated ornament. State of preservation from 2009; photo P. Namiota
- Fig. 14. Staurotheke from Ostrów Lednicki. Side view, demonstrating the way of attaching of a gold plaque to the reliquary; photo P. Namiota
- Fig. 15. Staurotheke from Ostrów Lednicki. Latin cross incised in the gold plaque; photo P. Namiota
- Fig. 16. Right arm of the cross of the staurotheke with a XC Christogram; photo P. Namiota
- Fig. 17. Staurotheke from Ostrów Lednicki. View of the lower arm of the cross with a *suppedion*. State of preservation from 2009; photo P. Namiota
- Fig. 18. Staurotheke from Ostrów Lednicki. View of the left arm of the cross of the staurotheke with visible pearl and incised line ornament, as well as damages to the golden plaque; photo P. Namiota
- Fig. 19. Image of Crucified Christ on a lost leather cover, in which the staurotheke from Ostrów Lednicki was believed to be stored; after NADOLSKI 2002
- Fig. 20. Staurotheke from Mount Athos with a depiction of the Crucifixion scene according to the Monophysite tradition, demonstrating the Divine nature of Christ (Pantokratoros Psalter 61, after 950); after ZIEHR 1998, fig. on p. 63
- Fig. 21. Presentation of the relics of the True Cross in Constantinople. Miniature from the menologium prepared for Emperor Basil II (Biblioteca Vaticana, Cod. Graec. 1613, photo 76); after HAUSSIG 1980, fig. 5
- Fig. 22. Number of relics of the True Cross in the period from the 4th to the 15th c., testified to by source mentions; after FROLOW 1961, computer processing W. Kujawa

Więcek, Olbrycht, Wyrwa

- Fig. 1. Scheme of a research stand for examination of multi-layer structures using a dynamic thermovision method
- Fig. 2. Frequency analysis of thermograms, $s(n)$: sequence of thermograms, n : image No., $s_{i,j}$: point of an image with coordinates of i,j , $A_{i,j}(f_k)$, [...] (f_k) : distribution of amplitude and phase for constituents of the spectrum for Point (i,j) with f_k frequency
- Fig. 3. Staurotheke from Ostrów Lednicki. State of preservation before conservation in 1989; photo B. Cynalewski (Archive of the Museum of the First Piasts at Lednica)
- Fig. 4. Staurotheke from Ostrów Lednicki. State of preservation from 2009; photo P. Namiota
- Fig. 5. Selected polychrome thermogram of the cooling process of the examined object
- Fig. 6. Selected thermogram displayed in a black and white palette of the cooling process of the examined object
- Fig. 7. Selected thermogram (negative) displayed in a black and white palette of the cooling process of the examined object.
- Fig. 8. Amplitude graph received from a frequency analysis of 1000 images for a basic constituent with a frequency of c. 3mHz
- Fig. 9. Amplitude graph received from a frequency analysis of 1000 images for a basic constituent with a frequency of c. 3mHz, version after filtration reducing noises
- Fig. 10. Phase diagram received from a frequency analysis of 1000 images for a basic constituent with a frequency of c. 3mHz
- Fig. 11. Thermogram (a), amplitude graph (b) and phase diagram (c) received from a frequency analysis of 1000 images for a constituent with a frequency of c. 9mHz, side view

Zdzisław Hensel

- Fig. 1. Schematic marking of the spot of analyses. Letter A marks the spot of quantitative analysis; letter B marks the spot of qualitative analysis
- Fig. 2. Spectrum received at Point B. Peaks characteristic for sulphur (S) and silver (Ag) can be seen
- Tab. 1. Result of quantitative analysis of the reliquary from Dziekanowice. Contents of elements are given in percentages by weight.

Andrzej Sikorski

- Fig. 1. Staurotheke from Ostrów Lednicki. View of the bottom part with remains of textiles in the lower and right arm of the cross. State of preservation before con-

servation (1989); location of textiles is marked with arrows; photo B. Cynalewski (after LEHMANN 1989)

- Fig. 2. Fragments of three remains of textiles from the interior of the staurotheke (from the left: Samples 2, 1, and 3). State of preservation from 2009; photo P. Namiota
- Fig. 3. Fragment of textile from the Lednica staurotheke (Sample 1); photo P. Namiota
- Fig. 4. Fragment of textile from the Lednica staurotheke (Sample 2); photo P. Namiota
- Fig. 5. Magnified fragment of textile from the Lednica staurotheke (Sample 2, cf. Fig. 3, left top part); photo P. Namiota
- Fig. 6. Fragment of textile from the Lednica staurotheke (Sample 3); photo P. Namiota
- Fig. 7. Fragment of textile from the Lednica staurotheke (Sample 3, cf. Fig. 5, fragment with visible weave); photo P. Namiota

Autorzy/Authors

Zdzisław Hensel
Zakład Nauk Stosowanych
Instytut Archeologii i Etnologii Polskiej Akademii Nauk
laboratorium.iae.pan@neostrada.pl

Janusz Górecki
Muzeum Pierwszych Piastów na Lednicy
ol.jg@lednica.pl

Robert Olbrycht
Instytut Elektroniki
Politechnika Łódzka
robert.olbrycht@p.lodz.pl

Andrzej Sikorski
Instytut Prahistorii
Uniwersytet im. Adama Mickiewicza
ands@amu.edu.pl

Bogusław Więcek
Instytut Elektroniki
Politechnika Łódzka
boguslaw.wiecek@p.lodz.pl

Andrzej M. Wyrwa
Instytut Historii
Uniwersytet im. Adama Mickiewicza
i
Muzeum Pierwszych Piastów na Lednicy
sekretariat@lednica.pl

WYDAWNICTWA BIBLIOTEKI STUDIÓW LEDNICKICH / VOLUMES OF THE LEDNICA STUDIES LIBRARY

Biblioteka Studiów Lednickich to seria wydawnicza Muzeum Pierwszych Piastów na Lednicy (MPPnL) ukazująca się od roku 1991. Od 2009 roku składa się z pięciu typów publikacji o zróżnicowanym zakresie merytorycznym:

seria A — publikacje okazjonalne, odnoszące się do szeroko pojętej problematyki MPPnL;

seria B1 Fontes — monografie źródeł pisanych i katalogi zbiorów z kolekcji archeologicznych od średniowiecza do czasów nowożytnych;

seria B2 Fontes — katalogi zbiorów etnograficznych z kolekcji Wielkopolskiego Parku Etnograficznego;

seria C Dissertationes ad fontes spectantes — monografie najważniejszych zabytków ze zbiorów MPPnL;

seria D Varia.

Lednica Studies Library is a book series of the Museum of the First Piasts at Lednica (MFPL) and it has been issued since 1991. Since 2009 it has included five types of publications of diversified merits-related scope:

A series — occasional publications covering a vast array of issues related to the MFPL;

B1 Fontes series — monographic volumes of written sources and catalogues of artefacts of archaeological collections from the Middle Ages to the modern age;

B2 Fontes series — catalogues of ethnographic collections from the Wielkopolska Ethnographic Park;

C Dissertationes ad fontes spectantes series — monographic volumes of the most important relics within the collections of MFPL;

D Varia series.

- T. I. *Wstęp do paleoekologii Lednickiego Parku Krajobrazowego*, red. K. Tobolski, Poznań 1991 ISBN 83-232-0406-3
- T. II. *U progu chrześcijaństwa w Polsce. Ostrów Lednicki*, red. K. Żurowska, Kraków, t. 1: 1993 ISBN 83-86310-01-4, t. 2: 1994 ISBN 83-86310-02-2
- T. III. A. Filbrandt-Czaja, *Historia roślinności północnej części Lednickiego Parku Krajobrazowego ze szczególnym uwzględnieniem czynnika antropogenicznego*; K. Milecka, *Historia działalności człowieka w okolicach Giecza i Wagowa w świetle analizy pyłkowej*, red. K. Tobolski, Poznań brw. ISBN 83-903072-4-3
- T. IV. *Paleoekologiczne studium późnoglacialnych osadów jeziora Lednica w Imiołkach*, red. K. Tobolski, Bydgoszcz 1998 ISBN 83-87933-00-7
- T. V. *Wczesnośredniowieczne mosty przy Ostrowie Lednickim*, red. Z. Kurnatowska, t. 1: *Mosty traktu gnieźnieńskiego*, Lednica–Toruń 2000 ISBN 83-903072-6-X
- T. VI. D. Makowiecki, *Hodowla oraz użytkowanie zwierząt na Ostrowie Lednickim w średniowieczu. Studium archeozoologiczne*, Poznań 2001 ISBN 83-903072-7-8
- T. VII. J. Górecki, *Gród na Ostrowie Lednickim na tle wybranych ośrodków grodowych pierwszej monarchii piastowskiej*, Poznań 2001 ISBN 83-903072-8-6
- T. VIII. A. Pelczyk, *Wielkopolski Park Etnograficzny między tradycyjną wsią a teorią i praktyką skansenologiczną*, Poznań 2002 ISBN 83-903072-9-4
- T. IX. M. Polcyn, *Archeobotaniczna interpretacja wczesnośredniowiecznych, podwodnych warstw kulturowych z Ostrowa Lednickiego i Giecza*, Lednica–Poznań 2003 ISBN 83-917364-4-X
- T. X. B. Siewczyński, *Zabytki architektoniczne Ostrowa Lednickiego w rekonstrukcji komputerowej*, Lednica–Poznań 2004 ISSN 1732-5471 ISBN 83-917364-3-1
- T. XI. *Rekonstrukcja dawnego budownictwa w rezerwach i skansenach*, Poznań 2006 ISSN 1732-5471
- T. XII. *Lednickie serc pamiątki. Legenda i wiersze z połowy XIX wieku*, wybór i wstęp A.M. Wyrwa, oprac. tekstów M. Olejniczak, A.M. Wyrwa, seria D, t. 1, Lednica 2009 ISBN 978-83-61371-06-9; wydanie II, zmienione i poszerzone, Lednica 2015 ISSN 1732-5471 ISSN 2081-2698 ISBN 978-83-61371-60-1
- T. XIII. A.M. Wyrwa, *Święty Jakub Apostoł. Malakologiczne i historyczne ślady peregrynacji z ziem polskich do Santiago de Compostela*, seria C, t. 1, Lednica–Poznań 2009 ISBN 978-83-61371-07-6; wydanie II, zmienione i poszerzone, Lednica 2015 ISSN 1732-5471 ISSN 2081-268X ISBN 978-83-61371-52-6

- T. XIV. *Custodia Memoriae. Muzeum Pierwszych Piastów na Lednicy — XL lat istnienia (1969–2009)*, red. A.M. Wyrwa, seria A, t. 1, Lednica 2009 ISSN 1732-5471
- T. XV. B. Paszkiewicz, *Monety z kościoła św. Mikołaja w Gieczu*, seria B1, t. 4, Lednica 2010 ISBN 978-83-61371-21-2
- T. XVI. *Stauroteka lednicka. Materiały, studia i analizy*, red. A.M. Wyrwa, seria C, t. 2, Lednica–Poznań 2009 ISSN 1732-5471; wydanie II, poprawione, Lednica 2015 ISSN 1732-5471 ISSN 2081-268X ISBN 978-83-61371-53-3
- T. XVII. *Camino de Santiago. Szkice historyczne do peregrynacji i dziejów kultu św. Jakuba Apostoła Większego*, red. A.M. Wyrwa, seria D, t. 2, Lednica 2010 ISSN 2081-2698; wydanie II, zmienione i poszerzone, Lednica 2015 ISSN 1732-5471 ISSN 2081-2698 ISBN 978-83-61371-61-8
- T. XVIII. *Przeszłość dla przyszłości. Problemy edukacji muzealnej*, red. J. Wrześniński, A.M. Wyrwa, seria A, t. 2, Lednica 2010 ISSN 1732-5471 ISBN 978-83-61371-20-5
- T. XIX. *35 lat Wielkopolskiego Parku Etnograficznego*, red. A. Pelczyk, A.M. Wyrwa, seria A, t. 3, Dziekanowice–Lednica 2010 ISSN 1732-5471 ISBN 978-83-61371-22-9
- T. XX. M. Romanow-Kujawa, *Współczesna rzeźba nieprofesjonalna w zbiorach Wielkopolskiego Parku Etnograficznego. Katalog*, seria B2, t. 1, Dziekanowice–Lednica 2010 ISBN 978-83-61371-23-6
- T. XXI. M. Fryza, *Ziemiański dwór ze Studzieńca*, seria D, t. 3, Lednica 2010 ISSN 1732-5471 ISSN 2081-2698 ISBN 978-83-61371-24-3
- T. XXII. *Miecze średniowieczne z Ostrowa Lednickiego i Gieczu*, red. A.M. Wyrwa, P. Sankiewicz, P. Pudło, seria B1, t. 3, Dziekanowice–Lednica 2011 ISSN 1732-5471 ISSN 2083-0920 ISBN 978-83-61371-26-7
- T. XXIII. *Konserwacja drewna zabytkowego. Między teorią a praktyką*, red. A. Pelczyk, A.M. Wyrwa, seria A, t. 4, Dziekanowice–Lednica 2011 ISSN 1732-5471 ISSN 2083-1285 ISBN 978-83-61371-27-4
- T. XXIV. *Srebrny naszyjnik z kaptorgami i krzyżowatą zawieszka z Dziekanowic*, red. J. Wrześniński, A.M. Wyrwa, seria C, t. 3, Dziekanowice–Lednica 2011 ISSN 1732-5471 ISSN 2081-268X ISBN 978-83-61371-29-8; wydanie II, poprawione, Lednica 2015 ISSN 1732-5471 ISSN 2081-268X ISBN 978-83-61371-62-5
- T. XXV. *Liturgiczny grzebień z Ostrowa Lednickiego. Studium analityczne*, red. J. Górecki, A.M. Wyrwa, seria C, t. 4, Dziekanowice–Lednica 2012, ISSN 1732-

-5471 ISSN 2081-268X ISBN 978-83-61371-32-8; wydanie II, poprawione, Lednica 2015 ISSN 1732-5471 ISSN 2081-268X ISBN 978-83-61371-59-5

T. XXVI. *Kościół, który zbudowali aniołowie. Zarys dziejów kościoła Wniebowzięcia NMP w Gieczu*, red. E. Indycka, A.M. Wyrwa, seria A, t. 5, Dziekanowice–Lednica 2012 ISSN 1732-5471 ISSN 2083-1285 ISBN 978-83-61371-33-5

T. XXVII. *Topory średniowieczne z Ostrowa Lednickiego i Gieczu*, red. P. Sankiewicz, A.M. Wyrwa, seria B1, t. 2, Lednica 2013 ISSN 1732-5471 ISSN 2083-0920 ISBN 978-83-61371-35-9

T. XXVIII. *Monety i biżuteria z Ostrowa Lednickiego i okolicy*, red. A. Tabaka, A.M. Wyrwa, seria B1, t. 5, Lednica 2013 ISSN 1732-5471 ISSN 2083-0920 ISBN 978-83-61371-34-2

T. XXIX. B. Ciciora, A.M. Wyrwa, *Zaprowadzenie chrześcijaństwa w Polsce. Krótkie studium obrazu Jana Matejki „Zaprowadzenie chrześcijaństwa w Polsce R.P. 965”*, seria A, t. 6, Dziekanowice–Lednica 2013, ISSN 1732-5471 ISSN 2083-1285 ISBN 978-83-61371-40-3

T. XXX. J. Linetty, *Karol Libelt. Rozprawa geologiczno-antropologiczna*, seria D, t. 4, Lednica 2013 ISSN 1732-5471 ISSN 2081-2698 ISBN 978-83-61371-41-0

T. XXXI. A.M. Wyrwa, *Gdecz — Giecz. Scire est reminisci. Krótka historia wydobycia z zapomnienia rezydencji piastowskiej*, seria D, t. 5, Dziekanowice–Lednica 2014 ISSN 1732-5471 ISSN 2081-2698 ISBN 978-83-61371-45-8

T. XXXII. Campana Mescio et Dobraua. *Jubileuszowy dzwon na 1050. rocznicę chrztu Polski na Ostrowie Lednickim*, red. A.M. Wyrwa, seria A, t. 7, Lednica 2015 ISSN 1732-5471 ISSN 2081-2698 ISBN 978-83-61371-50-2

T. XXXIII. *Monety z Gieczu. Stanowisko nr 4*, red. Teresa Krysztofiak, Andrzej M. Wyrwa, seria B1, t. 6, Lednica 2015 ISSN 1732-5471 ISSN 2083-0920 zestaw: ISBN 978-83-61371-66-3, t. 1 ISBN 978-83-61371-75-5; t. 2 ISBN 978-83-61371-76-2; t. 3 ISBN 978-83-61371-77-9

T. XXXIV. Z. Kalinowski, *Baseny chrzcielne z Ostrowa Lednickiego*, seria C, t. 5, Lednica 2015 ISSN 1732-5471 ISSN 2081-268X ISBN 978-83-61371-68-7