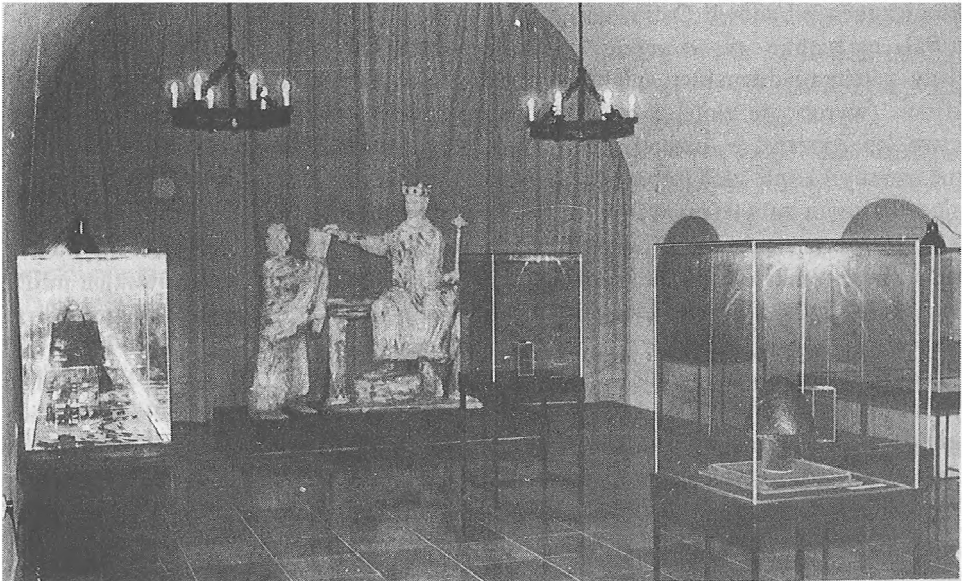
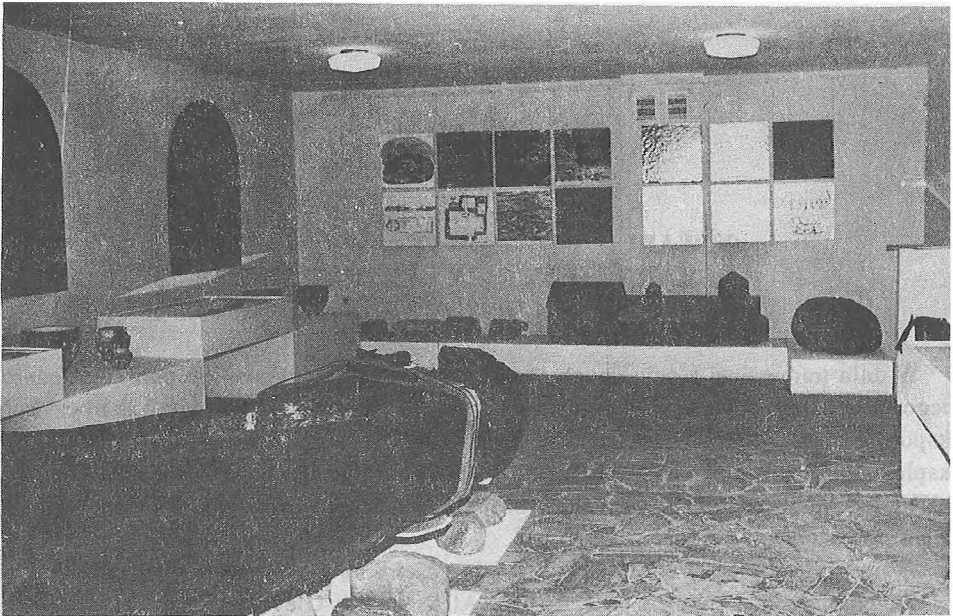


## **OTWARCIE NOWEJ WYSTAWY STAŁEJ „SKARBY OSTROWA LEDNICKIEGO”**

W dniu tradycyjnej Nocy Kupały – Świętojańskich Wianków – na początku lednickiego lata, 23 czerwca 1990 r., otwarto w nowym obiekcie muzealnym „skarbczyku”, ekspozycję stałą pt. „Skarby Ostrowa Lednickiego”. Tegoż dnia oddano również do eksploatacji przeniesione na teren Wielkopolskiego Parku Etnograficznego dwa obiekty – XVIII-wieczną chatę z Lubczynka (recepja Muzeum) i owczarnię z Sasinowa (wystawa powozów).

W otwarciu wystawy uczestniczyło wielu gości – na czele z wojewodą poznańskim dr Włodzimierzem Łęckim i prof. dr hab. Aleksandrem Gieysztozem, prezesem PAN, który dokonał otwarcia wystawy. W dwóch salach zaprezentowano bogaty zbiór zabytków, pozyskany w wyniku długoletnich badań archeologicznych prowadzonych na Ostrowie Lednickim. W dolnej sali rozmieszczono zestaw narzędzi rolniczych i wyroby rzemiosła m. in. drewniane rylce radeł, żelazne radlice, sierpy, półkoski, naczynia i drewniany sprzęt domowy (łyżki, talerze, czerpaki...). Interesująco przedstawia się zespół haczyków na ryby oraz pałek ciesielskich, z których najdłuższa ma ok. 1 m dłu-





gości. Najokazalszym jednak zabytkiem z drewna jest łódź dębowa-dhubanka długości ok. 4,70 m. Ten bogaty zestaw przedmiotów drewnianych, datowanych na XI – XIII w. został wydobyty w czasie wieloletnich badań podwodnych. Jest on dobrze zachowany dzięki konserwującym właściwościom środowiska. W jednej z gablot prezentowane są wyroby kowalstwa użytkowego: skoble, podkowy, zasuwy do zamków, noże, gwoździe okucia. Ekspozycję w dolnej sali zamyka lapidarium nielicznych detali architektonicznych z budowli Ostrowa.

Sala na piętrze (*piano nobile*) obejmuje przedmioty, których użytkowanie wiązać należy z elitami dworskimi, niektóre z nich poświadczają rezydencjonalny charakter Ostrowa (wyroby ze złota, sakralia, militaria). Wiele z nich posiada romańskie zdobnictwo, np. grzebienie, biżuteria. W jednej z gablot umieszczono resztki metalowych okuć trumny i kopię złotej obrączki z domniemanych grobów książęcych w II kościele. Najcenniejszym zabytkiem wśród sakraliów jest pozłacany pektorał romański z XI w. Na wystawie znalazły się również dwie brązowe misy z XI w. oraz srebrne monety (wiele z nich unikatowych). Ekspozycję zamyka kolekcja wczesnopiastowskich militariów, m. in. hełm z nosalem, tarczka z orłem, włócznia z drzewcem o długości 3 m, miecz z inskrypcją i drewnianą okładziną rękojeści.

Jedyną dekoracją sali, w której pokazano zabytki, jest rzeźba Mieszka II króla Polski, wykonana przez artystę Juliana Boss-Gosławskiego, według wizerunku władcy z księgi liturgicznej *Ordo Romanus* z 1027 r. Najstarszy przekaz ikonograficzny dotyczący historii Polski ma zwiedzających wprowadzić w klimat epoki, z której pochodzą skarby Ostrowa. Dla podkreślenia nastroju wprowadzono tło muzyczne oparte na chorale gregoriańskim.

*Andrzej Kaszubkiewicz*